

ბიულეტენი

№ 14
1998
აპრილი

საქართველოს
სტრატეგიული კვლევებისა
და განვითარების ცენტრი



საქართველოს საგარეო ვაჭრობა

FRIEDRICH
EBERT 
STIFTUNG

C 99 - 02471


**საქართველოს სტრატეგიული კვლევებისა
და განვითარების ცენტრი**

დავით ამაღლობელი

საქართველოს საგარეო ვაჭრობა 3

„Außenhandel Georgiens“, Seminarmaterialien vom 20. Oktober 1998
(„sakartwelos sagareo watschroba“)

© საქართველოს სტრატეგიული კვლევებისა და განვითარების ცენტრი
© FRIEDRICH EBERT STIFTUNG

C 99 - 02471 

საქართველოს საგარეო ვაჭრობა

■ დავით ამალაშვილი

საქართველოსათვის ღია ეკონომიკაზე ორიენტაციის აღებას სასიცოცხლო მნიშვნელობა ენიჭება. აუცილებელია, რომ საქართველომ დაიმკვიდროს თავისი ადგილი შრომის საერთაშორისო დანაწილების სისტემაში, რაც მისი დამოუკიდებელი ფუნქციონირების მყარი გარანტი იქნება. ასევე, საქართველოს მოსახლეობის კეთილდღეობის დონე დიდად იქნება დამოკიდებული ქვეყნის საერთაშორისო ვაჭრობაში ჩართვის და მის მიერ საკუთარი შესაძლებლობების რეალიზაციის ხარისხზე. ამიტომაც საგარეო ვაჭრობის პრობლემატიკის შესწავლა და სწორი სტრატეგიის ჩამოყალიბება გადამწყვეტ როლს ითამაშებს საქართველოს ეკონომიკის აღორძინების საქმეში.

მიმდინარე ოპერაციებს შორის უდიდესი ნაწილი საგარეო ვაჭრობაზე მოდის. (აქვე უნდა აღინიშნოს, რომ საგარეო ვაჭრობის შიგნით ცალკე არის გამოყოფილი საზღვრისპირა ვაჭრობის მოცულობა, რომელიც წარმოადგენს შეფასებით მაჩვენებელს და მოყოლებული 1995 წლიდან იგი მუშავდება სტატისტიკის სახელმწიფო დეპარტამენტის მიერ). ამიტომაც თავდაპირველად აქცენტი უნდა გაკეთდეს საგარეო ვაჭრობაზე. იმისათვის, რომ უფრო რეალური სურათი შეიქმნას უმჯობესი იქნება თუკი მსჯელობიდან გამოეთიშვით მუშაინტარული დახმარებით შემოსული ტვირთების მოცულობას და ასევე საჭიროა აბსტრაქტიზება მოვადინოთ შეფასებითი მაჩვენებლისაგან და მთლიანად დავყვარდეთ ოფიციალურ ციფრებს. მართალია რეგისტრირებული ექსპორტი-იმპორტის მოცულობა არ შეესაბამება რეალურ სიტუაციას, მაგრამ ისინი ტენდენციების გამოვლენის საშუალებას მაინც არ იძლევიან. 1994-1997 წლებში საქართველოს საგარეო ვაჭრობა შემდგომ მონაცემებით ხასიათდებოდა (იხ. ცხრ №2):

1997 წელს მიმდინარე ოპერაციებში ბალანსის უარყოფითმა საღდომ რეკორდულ მაჩვენებელს მიაღწია და 426.1 მილიონი აშშ დოლარი შეადგინა.

არ შეესაბამება რეალურ სიტუაციას, მაგრამ ისინი ტენდენციების გამოვლენის საშუალებას მაინც არ იძლევიან. 1994-1997 წლებში საქართველოს საგარეო ვაჭრობა შემდგომ მონაცემებით ხასიათდებოდა (იხ. ცხრ №2):

დამოუკიდებლობის მოპოვების პირველივე წლებიდან საქართველოს ეკონომიკაში დამკვიდრდა ქვეყნისათვის არასასურველი საერთო ტენდენცია, რაც საგადაამხდლო ბალანსის უარყოფით საღდოში გამოიხატებოდა. უკვე 1992 წელს საგადაამხდლო ბალანსის მიმდინარე ოპერაციათა ანგარიშის უარყოფითმა საღდომ 247.7 მილიონი აშშ დოლარი შეადგინა და მას შემდგომ იგი ზრდას განიცდის. მიუხედავად ბოლო წლებში მიღწეული მნიშვნელოვანი წარმატებებისა ეკონომიკის ბევრ სფეროში, მიმდინარე ოპერაციათა ანგარიშის საღდო კვლავ უარყოფითია და 1997 წელს რეკორდულ მაჩვენებელს 426.1 მილიონ აშშ დოლარს მიაღწია. (აქ გათვალისწინებულია ოფიციალური ტრანსფერებიც). იმისათვის, რათა უფრო უკეთესად გავცნოთ არსებულ სიტუაციას მოვიყვანოთ მიმდინარე ოპერაციათა ბალანსი 1992-1997 წლებში (იხ. ცხრ №1).

იმპორტის მნიშვნელოვანი ზრდის ფონზე ექსპორტი შემდგომში მომრავალბული ტიპებით იზრდება.

1994 წელს საქართველოდან 38 ქვეყანაში ექსპორტირებულ იქნა 186 მილიონი აშშ დოლარის ღირებულების პროდუქცია, ხოლო 47 ქვეყნიდან იმპორტირებულ იქნა 353.2 მილიონი აშშ დოლარის საქონელი. 1995 წელს ექსპორტის 18.7%-იანი კლების კვალობაზე მისმა მოცულობამ 151.2 მილიონი აშშ დოლარი შეადგინა და მოიცვა 48 ქვეყანა, მაშინ როდესაც იმპორტმა ზრდა განიცადა (10.8%-ით წინა წელთან) და მისი მოცულობა 64 ქვეყნიდან გაუტოლდა 391.6 მილიონ აშშ დოლარს. 1996 წელს მსოფლიოს 51 ქვეყანაში ექსპორტის მოცულობამ შეადგინა 198.8 მილიონი აშშ დოლარი (წინა წელთან 31.6%-ით გაიზარდა), ხოლო 78 ქვეყნიდან იმპორტის მოცულობამ შეადგინა 686.7 მილიონი აშშ დოლარი (ზრდა 75.3%-ით).

როგორც ცხრილიდან ჩანს, რომ არა ოფიციალური ტრანსფერები, რომლებსაც საქართველომ ღებულობდა და ჯერ კიდევ ღებულობს, მიმდინარე ოპერაციათა ბალანსის საღდო გაცილებით დიდი იქნებოდა. მიუხედავად იმისა, რომ 1997 წელს ტრანსფერების სიდიდე სჭარბობდა წინა წლების მაჩვენებლებს, საღდო მაინც რეკორდული აღმოჩნდა (426.1 მილიონი დოლარი). როგორც ზემოთ მოყვანილი ცხრილი გვიჩვენებს

1997 წლის მონაცემებით კი საქართველოდან 59 ქვეყანაში ექსპორტირებულ იქნა 230.1 მილიონი აშშ დოლარის პროდუქცია (15%-იანი ზრდა), ხოლო 89 ქვეყნიდან იმპორტის მოცულობამ შეადგინა 930.7 მილიონი აშშ დოლარი. (35.5%-იანი ზრდა). როგორც ვხედავთ უკვასკნელი წლების განმავლობაში საქართველოს საგარეო



ვაჭრობის ბრუნვის საერთო მოცულობა ზრდას განიცდიდა, მაგრამ სამწუხაროდ ექსპორტის ზრდის ტემპები საგრძობად ჩამორჩებოდა იმპორტის ზრდის ტემპებს. თუმცა უნდა აღინიშნოს, რომ იმპორტი და ექსპორტი ურთიერთდამოკიდებულ მდგომარეობაში იმყოფებიან და თითოეული მათგანის ზრდა ქვეყანაში ეკონომიკური აქტივობის ამაღლებაზე მიუთითებს. ერთ-ერთი მნიშვნელოვანი ფაქტორი რამაც განაპირობა საქართველოს საგადასახდელო ბალანსის უარყოფითობა, არის ის ფინანსური დახმარება, რომელსაც ქვეყანა ღებულობს საზღვარგარეთიდან, თუმცა მისი მოცულობა თანდათანობით მცირდება. სალდოს უარყოფითობა შეიძლება აიხსნას იმითაც, რომ ბოლო ორი წლის განმავლობაში მნიშვნელოვანი მატება განიცადა უცხოური ინვესტიციების შემოდინებამ. ასე მაგალითად, თუკი 1996 წელს უცხოური ინვესტიციების მოცულობა 100 მილიონ აშშ დოლარს ფარავდა, 1997 წელს მათი მოცულობა ზოგიერთი შეფასებით 203 მილიონი, ხოლო სხვა შეფასებებით 220 და 242.6 მილიონი აშშ დოლარსაც მიაღწია. მართალია უცხოური ინვესტიციების შემოდინება დადებითად აისახება საგადასახდელო ბალანსზე, მაგრამ ჩვენს შემთხვევაში ინვესტიციების დიდი ნაწილი ხმარდება საზღვარგარეთ სხვადასხვა დანდაცარების და მონყობილობების შექმნას, რომლებიც საქართველოს საბაჟოს მიერ ფორმდება როგორც იმპორტი. ქვეყანაში ადგილი აქვს შემოსავლების საერთო ზრდას, მაგრამ იმის გამო, რომ ადგილობრივი წარმოება ვერ აკმაყოფილებს გაზრდილ მოთხოვნას, იმპორტზე მოსახლეობის დამოკიდებულება მაღალი რჩება. ექსპორტის ზრდის ჩამორჩენა აიხსნება იმითაც, რომ საქართველოში წარმოებული პროდუქცია ვერ პასუხობს საერთაშორისო სტანდარტებს და დაბალკონკურენტუნარიანია. ქართული პროდუქციისათვის დამატებითი საექსპორტო სტიმული შეიძლება გახდარიყო ლარის კურსის დევალირება, რაც განაპირობებდა უცხოურ ვალუტაში ქართული პროდუქციის ლირებულების შემცირებას და შესაბამისად ექსპორტის გაფართოებას. ამასთან ლარის კურსის დევალირებით გაიზრდებოდა უცხოური პროდუქციის ლირებულება გამოსახული ლარებში, რაც თავის მხრივ შეამცირებდა იმპორტის მოხმარებას. მაგრამ დღევანდელ ეტაპზე საქართველოს ხელისუფლებას არ ძალუძს მოახდინოს ლარის კურსის მცირედი გაუფასურება კი, ვინაიდან აღნიშნული კურსის სტაბილურობაზე არის დამყარებული მაკროეკონომიკური ურდევრობა და მოსახლეობის სოციალური მდგომარეობა. ამიტომაც საგადასახდელო ბალანსის

უარყოფითი სალდოს შემცირების ამ მნიშვნელოვანი იარაღის გამოყენება მხოლოდ მომავალში იქნება შესაძლებელი, როდესაც ქვეყნის ეკონომიკის სტაბილური განვითარება მხოლოდ ეროვნული ვალუტის სიმტკიცეზე არ იქნება დამოკიდებული. **საქართველოში იმპორტის უზარმაზარი ტიპებით ზრდა ძირითადად საბჭოთა კავშირიდან მიღებული იმეკვიდრეობით არის განპირობებული.**

როდესაც საქართველოს საგადასახდელო ბალანსის დეფიციტზე ვსაუბრობთ მხედველობიდან არ უნდა გამოვვიყრიოთ ალბათ ის საწყისი, ძირითადი ფაქტორი რამაც განაპირობა კიდევ დამოუკიდებელი საქართველოსათვის პრობლემები საგარეო ეკონომიკურ ურთიერთობებში. საბჭოთა კავშირში მოქმედებდა გეგმიურმა ეკონომიკამ საქართველო და მოკავშირე რესპუბლიკები ურთიერთზე სასიცოცხლოდ დამოკიდებულნი გახადა. მართალია 1989 წლის მონაცემებით საქართველოს მთლიანი წარმოებული პროდუქციის 25.1% „ექსპორტში“ გაქცნდა, მაგრამ აღნიშნული პროდუქციის სხვა ქვეყნებზე მიწოდება საერთო საკავშირო გეგმით იყო გათვალისწინებული და ქართველ მეწარმეებს საექსპორტო საქმიანობის განხორციელებისათვის არავითარი ცოდნა ან გამოცდილება არ ესაჭიროებოდათ. დარგობრივი სტრუქტურა, რომელიც 70 წლიან კომუნისტური მართვის პირობებში საქართველოში ჩამოყალიბდა პასუხობდა არა ქვეყნის, არამედ საბჭოთა კავშირის ინტერესებს, ისე რომ საქართველოს ეკონომიკის დამოუკიდებლად ფუნქციონირების შესაძლებლობები მინიმუმამდე იყო დაყვანილი. სწორედ ამ გარემოებამ განაპირობა ის, რომ 1991-1994 წლებში საქართველოს წარმოების მოცულობა თითქმის ნუჯერ შემცირდა.

1989 წელს საქართველოს ექსპორტის მოცულობა 5.5 მლრდ. სავალუტო მანეთის, ხოლო იმპორტი — 3.4 მლრდ. სავალუტო მანეთის იყო. შესაბამისად სალდო დადებითი იყო და უდრებდა 2.1 მლრდ. სავალუტო მანეთს. მაგრამ ამ პერიოდში საქართველოს ეკონომიკაში წარმოებული პროდუქცია მხოლოდ მცირედით ასახავდა ქვეყნის მოთხოვნას და ადგილობრივი მოთხოვნილებების დასაკმაყოფილებლად აუცილებელი იყო პროდუქციის სხვა რესპუბლიკებიდან შემოტანა. როდესაც საქართველო დამოუკიდებელი გამოვიდა საერთაშორისო ასპარეზზე, საბჭოთა კავშირიდან მეკვიდრეობით მიღებულ ადგილობრივ მოთხოვნა-მიწოდება შორის სტრუქტურული შეუსაბამობის ფონზე, ასევე დიდი დისბალანსი წარმოიშვა ექსპორტსა და იმპორტს შორის ამ უკანასკნელის სასარგებლოდ.

სასაქონლო პროდუქციის გარდა მომსახურებაც ექსპორტ-იმპორტის საგანს წარმოადგენდა და მისი მნიშვნელობა, როგორც №1 ცხრილშია მოცემული, წლიდან წლამდე იზრდება. ამასთან, მხოლოდ ორ წელს, 1994 და 1997 წლებში იყო მომსახურებით ვაჭრობის სალდო უარყოფითი. მომსახურების შესახებ უფრო დეტალური საუბარი მოგვიანებით გვექნება, ხოლო ამჯერად კი მოვიყვანოთ ცხრილი, სადაც საქონლისა და მომსახურების ექსპორტ-იმპორტის დინამიკა იქნება ნაჩვენები (იხ ცხრ №3).

ინტერესმოკლებული არ უნდა იყოს საქართველოში არსებული მდგომარეობის შედარება მეზობელ და სხვა აღმოსავლეთ და ცენტრალური ევროპის ყოფილ სოციალისტურ

უარყოფითი საგადასახდელო ბალანსი მხოლოდ საქართველოს პრობლემა რღობს, იგი სხვა ბრალდებულ ეკონომიკის შემოღებულ ქვეყნებშიც დამახასიათებელი.

ქვეყნებთან. ჩვენს შემთხვევაში აქცენტი გაკეთდება სომხეთსა და აზერბაიჯანზე, როგორც ჩვენს უშუალო მეზობლებზე და აგრეთვე ცენტრალური ევროპის ქვეყნებზე, რომელთა შორის განსაკუთრებით აღსანიშნავია ხორვატია, სლოვაკეთი და სლოვენია, რომლებიც ტერიტორიის სიდიდისა და მოსახლეობის რაოდენობის, აგრეთვე უახლოესი ისტორიის გათვალისწინებით შედარებით ერთნაირ მდგომარეობაში იმყოფებიან (იხ ცხრ №4).

პრობლემა დაკავშირებული საგადასახდელო ბალანსის დეფიციტურობასთან მხოლოდ საქართველოს როდი აწუხებს. მტკავის სირთულეების წინაშე დგანან დანარჩენი ყოფილი სოციალისტური ქვეყნები. ამის უკეთესად დანახვაში დაგვეხმარება შემდეგი ნახაზი, რომელზეც მოცემულია მიმდინარე ოპერაციათა ბალანსის სალდოები ქვეყნების მიხედვით (იხ. ნახაზი №1).

როგორც ნახაზიდან ჩანს როგორც საქართველოში ასევე სხვა ყოფილ სოციალისტურ ქვეყნებში მიმდინარე ოპერაციათა ბალანსის სალდო უარყოფითია, მაგრამ სხვადასხვა ქვეყნებში განსხვავებული ტენდენციები შეინიშნება. საქართველოში, სომხეთსა და აზერბაიჯანში დეფიციტები მატარებული ტემპებით ფართოვდება. ხორვატიას ერთ დროს (1994 წელს) დადებითი სალდოც კი გაჩნდა, მაგრამ მომდევნო წლებში უარყოფითმა სალდომ თანდათანობით იწყო გადიდება და 1997 წელს 2 მლრდ. დოლარსაც კი მიაღწია. 1994 წელს ჩეხეთის მიმდინარე ოპერაციათა ბალანსის სალდო ნულის ტოლი იყო, მაგრამ მომდევნო

წლებში იგი მკვეთრად უარყოფითი გახდა და იზრდებოდა 1996 წლამდე, ხოლო 1997 წელს კი უარყოფითი სალდო 1.1 მლრდ. დოლარით შემცირდა. რაც შეეხება უნგრეთს, აქ 1994 წლიდან დამყარდა ტენდენცია, რომლის

1997 წელს მიმდინარე ოპერაციათა ბალანსის სალდო მშპ-ში ნილის მიხედვით საქართველო სხვა ბრალდებული ეკონომიკის შემოღებულ ქვეყნებშიც არასახარბიელო მდგომარეობაში იმყოფებოდა

მიხედვითაც მიმდინარე ოპერაციათა ბალანსის უარყოფითი სალდო მნიშვნელოვანი ტემპებით კლებას განიცდიდა და 3.9 მლრდ. დოლარითან 1 მლრდ. დოლარამდე დავიდა. პოლონეთიც მიმდინარე ოპერაციათა ბალანსის უარყოფითი სალდოთი ხასიათდება და 1997 წელს დეფიციტმა

რეკორდულ მაქვნიტებს მიაღწია. თუკი 1994-95 წლებში სლოვაკეთის მიმდინარე ოპერაციათა ბალანსის სალდო დადებითი იყო, ბოლო ორი წლის განმავლობაში

იგი უარყოფითი გახდა, თუმცა 1997 წელს წინა წელთან შედარებით დეფიციტი შემცირდა. სლოვენიაში საგარეო ვაჭრობა არასტაბილურად ვითარდებოდა და თუ ერთ წელს სალდო უარყოფითი იყო, მომდევნო წელს იგი დადებითი ხდებოდა. 1997 წელს უარყოფითი სალდო 100 მილიონი იყო.

თუკი მიმდინარე ოპერაციათა ბალანსის სალდო მშპ-ში ნილის მიხედვით მოვხადნით შედარებას, აღნიშვნის ღირსია, რომ ამ მხრივ საქართველო ყველაზე არასახარბიელო მდგომარეობაში იმყოფება, ვინაიდან თუკი

საქონლისა და მომსახურების ექსპორტის აგსოლუტური მოცულობების მიხედვით საქართველო შეიშველიწვინა ჩამორჩება მსხვს მიმდინარე ბანკითარების და სიდიდის მქონე ქვეყნებს.

მაგალითად 1997 წლის მიხედვით ვიმჯულებთ ეს ციფრი საქართველოსათვის 12.3% იყო, მაშინ როდესაც სხვა ქვეყნებში გაცილებით ნაკლები და მაგალითად სლოვენიაში იგი - 0.5%-ს უდრდა. მართალია საქართველოში აღნიშნული მაჩვენებელი კლებას განიცდიდა, ისევე როგორც სხვა ქვეყნებში, ხოლო ზოგიერთი მათგანში იზრდებოდა კიდევ, მაგრამ ჯერჯერობით იგი ყველაზე მაღალია, რაც კიდევ ერთხელ მიუთითებს ჩვენი ქვეყნის იმპორტზე ძლიერ დამოკიდებულებაზე (იხ. ნახაზი №2).

საგარეო ბალანსთან დაკავშირებით იგივე შეიძლება ითქვას, რაც მიმდინარე ოპერაციათა ბალანსზე. უარყოფითი სალდოს ზრდის ტენდენცია დამახასიათებელია საქართველოსათვის, სომხეთისათვის, აზუ-

რბაიჯანისათვის, ხორვატიისათვის, პოლონეთისათვის და სლოვაკეთისათვის. ამ მხრივ დადებითი ტენდენციები შეიმჩნევა უნგრეთში და

1997 წელს ექსპორტის რეალური ზრდის ტემპების მიხედვით საქართველო დასახელებულ ქვეყნებს შორის პირველ ადგილზე იმყოფებოდა.

ნანსკორივ სლოვენიაში (იხ. ნახაზი №3). როგორც უკვე მოხდა მოყვანილი ნახაზიდან ჩანს საქართველო, სომხეთი და აზერბაიჯანი გაცილებით ჩამორჩებიან სხვა ქვეყნებს საქონლისა და მომსახურების ექსპორტის მოცულობების მიხედვით. კავკასიის ამ სამ რესპუბლიკებს შორის კი აზერბაიჯანი გაცილებით უსწრებს წინ (დაახლოებით 2-3-ჯერ) საქართველოსა და სომხეთს. საინტერესოა აღინიშნოს, რომ ისეთი ქვეყანა კი, როგორცია სლოვენია, რომელიც ტერიტორიის სიდიდითა და მოსახლეობის რიცხოვნობით 3-ჯერ ნაკლებია საქართველოზე, ძალზედ წარმატებული აღმოჩნდა საკუთარი პროდუქციის ექსპორტირების თვალსაზრისით. ასე მაგალითად, 1997 წელს სლოვენიაში ექსპორტში გაიტანა 11.5 მლრდ. დოლარის ღირებულების საქონელი და მომსახურება ანუ დაახლოებით 28-ჯერ მეტი ვიდრე საქართველოში იმავე პერიოდში (იხ. ნახაზი №4).

1997 წლის მონაცემებით ექსპორტის რეალური ზრდის ტემპების მიხედვით საქართველო დასახელებულ ქვეყნებს შორის

გარდამავალი ეკონომიკის მქონე ქვეყნებს შორის საქართველო მთლიან შიდა პროდუქტში ექსპორტის წილის მოხედვით პირველ ადგილზე იმყოფება.

პირველ ადგილზე იმყოფება, თუმცა ეს სრულიადაც არ იძლევა თვითდამშვიდების საშუალებას, ვინაიდან როგორც უკვე ნაჩვენებია ნახაზზე დაგვიანება აბსოლუტური მონაცემებით საქართველოს ექსპორტის მოცულობა მნიშვნელოვნად ჩამორჩება სხვა ქვეყნებს. ამასთან ექსპორტის აბგარიშ ზრდა 1993-94 წლების საერთო ეკონომიკური კრიზისის შემდეგ ბუნებრივი მოვლენაა. ამის დადასტურება სხვა ქვეყნების გამოცდილებაზე, რომლებმაც შედარებითი რეცესია (და არა მსგავსი კრიზისი) განიცადეს 1991-92 წლებში და მომდევნო პერიოდში (ისევე ნახაზიდან), კერძოდ 1994-95 წლებში საგრძნობი ტემპებით გაზარდეს ექსპორტის მოცულობა. აქვე უნდა აღინიშნოს, რომ საქართველო ერთადერთი ქვეყანაა ჩამოვლილ ცხრა ქვეყანას შორის, რომლისთვისაც ორი (1994-1995) წლის განმავლობაში დაზარალებული იყო ექსპორტის კლება (იხ. ნახაზი №5). საინტერესო მაჩვენებელს წარმოადგენს

ექსპორტის წილი მთლიან შიდა პროდუქტში, რომელიც უფრო რეალურ შეხედულებას გვიყალიბებს ამა თუ იმ ქვეყნის ექსპორტის მდგომარეობის შესახებ (იხ. ნახაზი №6). როგორც ნახაზიდან ჩანს, საქართველო ამ შემთხვევაშიც სამწუხაროდ ბოლო ადგილზე იმყოფება დასახელებულ ცხრა ქვეყანას შორის და მისი კოეფიციენტი მხოლოდ

როგორც ექსპორტის, ისე იმპორტის აბსოლუტური მონაცემებით საქართველო გაცილებით ჩამორჩება მსხავსი ბანკოთმარეკი საფეხურის მქონე და სიდიდის ქვეყნებისა.

8.5%-ის ტოლია. ამ მხრივ უყვანილზე მაგალითს იძლევა ჩეხეთი, რომლის მიერ მთლიანი წარმოებული პროდუქციის 67.4% საზღვარგარეთ ექსპორტის სახით გაიტანება. ჩეხეთს სულ მცირედით ჩამორჩებიან სლოვაკეთი და სლოვენია, რომელთა მაჩვენებლები შესაბამისად 63.4% და 58.3%-ია. ამ მაჩვენებლის მიხედვით საქართველო მნიშვნელოვნად ჩამორჩება მის უშუალო მეზობლებს სომხეთსა და აზერბაიჯანს.

როგორც ნახაზიდან ჩანს აბსოლუტური მონაცემებით საქართველოს იმპორტის მოცულობაც ასევე ჩამორჩება სხვა ქვეყნების შესაბამის მონაცემებს, რომელთაგან განსაკუთრებით აღსანიშნავია ხორვატია, სლოვენია და სლოვაკეთი, რომლებიც საქართველოს მსგავსი ქვეყნები არიან და რომელთა იმპორტის მოცულობა 10-ჯერ და მეტჯერ აღემატება საქართველოსას (იხ. ნახაზი №7). დიდი იმპორტის მოცულობა მიუთითებს იმაზე, რომ ქვეყანას გააჩნია საკმარისი საშუალებები მის შესაძენად და რაც კიდევ ერთხელ მეტყველებს მათი ეკონომიკის განვითარების

გარდამავალი ეკონომიკის მქონე ცხრა ქვეყანას შორის იმპორტის ზრდის ტემპების მიხედვით საქართველო პირველ ადგილზე იმყოფება.

ხარისხზე. ამასთან იმპორტის მაღალი დონე ხელს უწყობს ექსპორტის შესაბამისად მაღალ დონეზე შენარჩუნებას და თუ გაუთვალისწინებთ, რომ ეს ქვეყნები გარდამავალ საფეხურზე იმყოფებიან და მათ იმპორტში განსაკუთრებით მაღალია ინვესტიციების წილი, ეს გვაფიქრებინებს რომ მომავალში ამ ქვეყნების საექსპორტო შესაძლებლობები კიდევ უფრო გაიზრდება. თუკი ქვეყნების მიხედვით იმპორტის მოცულობის ცვლილებებს შევადარებთ დავინახავთ, რომ ამ მხრივ ლიდერობს საქართველო, რაც კიდევ ერთი უარყოფითი მომენტი, რომელიც ჩვენს ეკონომიკას ახასიათებს (იხ. ნახაზი №8). სხვა დანარჩენ

ქვეყნებში იმპორტისათვის კლების ტენდენციაა დაზარალებული. საქართველოში იმპორტი თანდათანობით მცირე ტემპით განაგრძობს ზრდას, მაგრამ ზრდის ტემპი ჯერ კიდევ ძალზედ

საქართველოს, როგორც ექსპორტის ისე იმპორტის სასაქონლო სტრუქტურაში ყველაზე დიდი ადგილი გარდამავალ მრეწველობას უჭირავს.

მაღალი რჩება. ასე მაგალითად, 1997 წელს საქართველოში იმპორტის ზრდის ტემპი იყო 51%, მაშინ როდესაც სლოვაკეთში იმპორტი

სამ მსხვილ სექტორს შორის ყველაზე სწრაფი ზრდით გარდამავალ მრეწველობას ხასიათდება.

საერთოდ კლებას განიცდიდა, რაც ძირითადად განპირობებული იყო იმპორტულ შემცველი დარგების განვითარებით ამ ქვეყანაში. საქართველომაც თანდათანობით უარი უნდა თქვას ზოგიერთ სახის პროდუქციის იმპორტზე და განახორციელოს მათზე მოთხოვნის ადგილობრივი ძალებით დაკმაყოფილება.

საქართველოს საგარეო ვაჭრობის ბრუნვის დასახისათვის შემდეგ, საჭიროა გადავიდეთ ექსპორტ-იმპორტის სასაქონლო სტრუქტურის შესწავლაზე. თავდაპირველად გავარკვიოთ თუ როგორი სიტუაციაა ამ მხრივ ეკონომიკის სამი უმსხვილესი სექტორის: სოფლის მეურნეობის, მომსახურებითი და გადამამუშავებელი მრეწველობის მიხედვით, რაც წარმოადგენს შეგვიქმნის ქვეყნის ეკონომიკურ ორიენტაციაზე და მის განვითარების პირობებზე. ამაში კი შემდეგი ნახაზები დაგვეზარება (იხ. ნახაზები №9, №10): როგორც ნახაზებიდან ჩანს საქართველოს, როგორც ექსპორტის ისე იმპორტის სასაქონლო სტრუქტურაში მნიშვნელოვანი ადგილი უჭირავს გადამამუშავებელ მრეწველობას. 1995 წელს საქართველოდან ექსპორტირებულ იქნა 135.6 მილიონი აშშ დოლარის პროდუქცია, რაც მთელი ექსპორტის 87.8% იყო, 1996 წელს - 167.9 მილიონი აშშ დოლარის პროდუქცია (84.2% მთელი ექსპორტის), ხოლო 1997 წელს გადამამუშავებითი მრეწველობის ექსპორტმა - 203.3 მილიონი აშშ დოლარი შეადგინა (88.4%). აღნიშნულ პერიოდში ასევე გაიზარდა გადამამუშავებითი მრეწველობის პროდუქციის იმპორტიც, რომელიც 1997 წელს 552.2 მილიონი აშშ დოლარით სჭარბობდა შესაბამისი პროდუქციის ექსპორტს.

რაც შეეხება სოფლის მეურნეობას საქართველოდან მისმა ექსპორტმა 9.4 მილიონ აშშ დოლარი შეადგინა, რაც მთელი ექსპორტის მოცულობის 6.1% იყო. 1996 წელს ეს მაჩვენებელი 16.8 მილიონ დოლარამდე გაიზარდა (8.4%), ხოლო 1997 წელს კი 12.8 მილიონ დოლარამდე შემცირდა (5.6%). აღნიშნულ პერიოდში ასევე

მაღალი ტემპით იზრდებოდა სოფლის მეურნეობის პროდუქციის იმპორტი. ის გარემოება, რომ 1997 წელს სოფლის მეურნეობის პროდუქციის ექსპორტი წინა წელთან შედარებით 4 მილიონით შემცირდა არ იყო განპირობებული საქართველოში ამ სახის პროდუქციის წარმოების საერთო

შემცირებით. პირიქით ამ პერიოდში საქართველოში აღნიშნული დარგის პროდუქციის წარმოება მნიშვნელოვანი ზრდით ხასიათდებოდა და ალბათ რეალური მაჩვენებელი სოფლის მეურნეობის პროდუქციის ექსპორტისა

1997 წელს სჭარბობდა 12.8 მილიონ დოლარს და უბრალოდ ამ ნაჭარბის დაფიქსირება არ მომხდარა შესაბამისი ორგანოების მიერ. ამგვარი დასკვნის გაკეთების საფუძველს

უქანასქმელი წლები განსაზღვრულაში განსაკუთრებულად შემცირდა მოკომპოზიტი მრეწველობის წილი ექსპორტის სასაქონლო სტრუქტურაში.

საექსპორტო ბაზრების ქვეყნებთან სარკისებური შედარება იძლევა. 1995-1997 წლებში სოფლის მეურნეობის პროდუქციის იმპორტის მაღალი დონე ძირითადად გამომწვეული იყო ხორბლის პუმანიტარული დაზარების საგრძნობი შემცირების და კომერციული ხორბლის იმპორტის მნიშვნელოვანი ზრდით. ასე მაგალითად, თუკი 1995 წელს საქართველოში შემოტანილი იქნა 7 მილიონი დოლარის ღირებულების კომერციული ხორბალი, 1996 წელს ეს ციფრი 63.7 მილიონ დოლარამდე გაიზარდა, რაც მთელი სოფლის მეურნეობის პროდუქციის იმპორტის 97.5% იყო. 1997 წელს საქართველოში ხორბლის წარმოების 2.7-ჯერ გაზრდად განაპირობა იმპორტის გარკვეული დონით ჩანაცვლება და ხორბლის იმპორტმა ამ წელს 57.6 მილიონ დოლარი შეადგინა.

თუ 1996 წელს მოკომპოზიტი პროდუქციის ექსპორტი 1995 წელთან შედარებით 6.7 მილიონი დოლარიდან 14.7 მილიონ დოლარამდე გაიზარდა, 1997 წელს ეს მაჩვენებელი კვლავ შემცირდა და 11.4 მილიონ დოლარი შეადგინა. ეს გარემოება ძირითადად მანგანუმის მადნის, სილიციუმის და ქვანახშირის წარმოების შემცირებით იყო გამოწვეული. მოკომპოზიტი პროდუქციის იმპორტი საქართველოში ძალიან მცირედ და მან 1997 წელს მთელი იმპორტის მხოლოდ 1% შეადგინა.

საქართველოს ექსპორტის ძირითად შემადგენელ სასაქონლო პოზიციებს წარმოადგენენ: შავი და ფერადი ლითონები, ხილი, ციტრუსები, ჩაი, აზოტოვანი სასუქები, ალკოჰოლური სასმელები; ხოლო იმპორტში

სტარობენ - ნავთობი და ნავთობპროდუქტები, ხორბალი, შაქარი, სიგარეტი და სხვა. უფრო ზუსტად საქართველოს ძირითადი საექსპორტო და საიმპორტო პროდუქციის შესახებ ინფორმაცია მოცემულია შემდეგ ცხრილში (იხ ცხრ. №5).

განვიხილოთ ექსპორტის და იმპორტის დინამიკა 1994-1997 წლებში ძირითადი სასაქონლო ჯგუფების მიხედვით:

* მინერალური ნივთები. 1994 წელს აღნიშნული პროდუქციის ექსპორტმა 2.2 მილიონი დოლარი შეადგინა და მომდევნო წელს 1.9 მილიონ დოლარამდე გაიზარდა. 1995 წელს კი 160%-იანი ზრდის შედეგად 4.9 მილიონ დოლარს, ხოლო 1997 წელს 250%-იანი ზრდის კვალობაზე 17.6 მილიონ დოლარს მიაღწია. აღნიშნული გარემოების შექმნას უდავოდ შეუწყო ხელი ამ სფეროში განხორციელებულმა პრივატიზაციამ და დიდი რაოდენობით უცხოური ინვესტიციების შემოდინებამ, აგრეთვე სახელმწიფოს მიერ სწორი პოლიტიკის დაკავებამ, ჩრდილოეთის საფუძველზე დარგში კონკურენტული გარემო ჩამოყალიბდა. მინერალური წყლების ექსპორტთან დაკავშირებული სიტუაცია კარგად ჩანს ნახაზებზე №11 და №12.

* ჩაის ექსპორტისათვის დამახასიათებელია დიდი მერყეობები. ასე მაგალითად, თუკი 1994 წელს ჩაის ექსპორტი 11.5 მილიონი დოლარი იყო, 1995 წელს - 8.9 მილიონი დოლარი, 1996 წელს გაიზარდა 16.9 მილიონ დოლარამდე, ხოლო 1997 წელს კვლავ შემცირდა - 13.9 მილიონ დოლარამდე. თუმცა 1996 წელს ჩაის პროდუქციის დიდი ექსპორტი შეიძლება აიხსნას იმით, რომ ამ წელს თურქეთში გაზის დავალიანების დასაფარავად გადაგზავნილი იქნა 11.8 მილიონი დოლარის ღირებულების პროდუქცია (რაც ამ წელს ჩაის ექსპორტის 70.2% იყო) და თანაც შედარებით მაღალ ფასებში (1 კგ. - 1.36 დოლარი). რეალურად 1997 წელს ამ მხრივ სიტუაცია უფრო სახარბიელო იყო, ვინაიდან ჩაის წარმოება მთლიანობაში გაიზარდა და ექსპორტი თანაბრად განაწილდა რამოდენიმე ქვეყანაზე. კერძოდ რუსეთზე - 36.9%, უზბეკეთზე - 24.5%, თურქეთზე - 23.7% და 1 კილოგრამი ჩაის საშუალო ფასმა 0.92 დოლარი შეადგინა. აღსანიშნავია, რომ მსოფლიო ბაზარზე 1 კგ. ჩაის ფასი ხშირ შემთხვევაში ნ დოლარს აღემატება. ეს გარემოება ნათლად მიტყვევებს იმ რეაქციებზე რაც ქართული ჩაის ექსპორტთან დაკავშირებით არსებობს, კერძოდ კი ჩვენს პროდუქციის შესაძლებლობა ექნება ფასობრივი კონკურენციის განევა და რაც უფრო მთავარია, ჩაის ხარისხზე განეული დანახარჯების განევის შედეგად მისი რეალური ღირებულება არ გადააჭარბებს მსოფლიო ფასს. ეს მომენტი კარგად იქნა შეცნობილი გერმანული ფირმა „მარტინ ბაუერის“ მიერ, რომელმაც 1997 წლის ივნისის მდგომარეობით 11 პროექტში 3.7 მილიონი დოლარის ინვესტიცია ჰქონდა განხორციელებული და რომლის მეშვეობითაც ქართულმა ჩაიმ ვეროპის ბაზარზე ჰპოვა

გასასვლელი. ამ მხრივ უნდა აღინიშნოს, რომ გამომდინარე იმ პოტენციოდან, რაც ქართულ ჩაის ტარანია, საჭიროა სხვა უცხოური ინვესტიციების მოზიდვა, სხვა საბაზოლო ჯამში „მარტინ ბაუერმა“ მთლიანად არ ჩაიგდოს ხელთ ჩაის წარმოება საქართველოში (ამის საშუაროებას ქმნის თუნდაც მათ მიერ განხორციელებული ინვესტიციების გეოგრაფიული განაწილება) და მონოპოლიური მოგებებით მომავალში (იხ. ნახაზები №13, №14).

* აზოტოვანი სასუქები. თუკი ჩაის ექსპორტისათვის მოცულობებში დიდი მერყეობებია დამახასიათებელი, აზოტოვანი სასუქების ექსპორტი პირიქით სტაბილური ზრდით გამოირჩევა. 1994 წელს პროდუქციის ამ ექსპორტმა 2.4 მილიონ აშშ დოლარი, 1995 წელს - 7.3 მილიონი, 1996 წელს - 11.9 მილიონი და 1997 წელს - 13.8 მილიონი დოლარი შეადგინა. სტაბილური ზრდის გამაპირობებელი სასუქების საერთაშორისო სტანდარტებით წარმოება და რაც ყველაზე მთავარია ელექტროენერჯის სტაბილური მინოდების საგრძობი გაუმჯობესება. სასუქების ექსპორტი ხდება ისეთ ქვეყნებში, როგორცაა თურქეთი (5.5 მილიონი დოლარი), აზერბაიჯანი (2.2 მილიონი დოლარი), სომხეთი (3.8 მილიონი დოლარი) და გერმანია (1.1 მილიონი დოლარი) (იხ. ნახაზები №15, №16).

* შავი ლითონები. ის ფაქტი, რომ საბჭოთა პერიოდის საქართველოს ეკონომიკა კავშირის ინტერესებს პასუხობდა და არა საკუთრივ საქართველოსას, ნათლად გამოვლინდა მეტალურგიულ წარმოებაში. რომ არა საბჭოთა კავშირი და მისი პოლიტიკა, ქართველებს არასოდეს არ დასჭირდებოდათ დამოუკიდებლად ისეთი გიგანტების მშენებლობა, როგორებიც რუსთავის მეტალურგიული კომბინატი ან თუნდაც ზესტაფონის ფეროშენადნობი ქარხანაა. აღნიშნული დარგი ენერგოტექნიკა და რეაქტორების რიცხვს განეკუთვნება და მისი ფუნქციონირება დამოუკიდებელი საქართველოს პირობაზე ძალზე გაჭირდა. სწორედ ამიტომაც 1994-1996 წლებში (რომ აღარაფერი ვთქვათ 1991 წლის შემდეგ წარმოების კატასტროფულ ვარდნაზე) შავი ლითონების წანარმის ექსპორტის წილი ექსპორტის საერთო მოცულობაში მცირდებოდა. 1996 წლის 1994 წელთან შედარებით შემცირდა შავი მეტალურგიის პროდუქციის ძირითადი სახეობების წარმოება. ასე მაგალითად, ნავლინის წარმოება დაეცა 1994 წელთან შედარებით 35.1%-ით, ფოლადის მიღებისა - 16.8%-ით. 1997 წელს შეიმჩნეოდა სიტუაციის მცირეოდენი გაუმჯობესება (რაც ამ სფეროში ჩატარებულმა პრივატიზაციამ განაპირობა) და 1996 წელთან შედარებით შავი ლითონის მიღების ექსპორტის 15.7 მილიონი დოლარიდან 17.1 მილიონ დოლარამდე გაზრდა მოჰყვა. თუმცა მდგომარეობა ჯერ კიდევ არასახარბიელოა, მაგალითისათვის რუსთავის მეტალურგიული ქარხანა თავისი

შესაძლებლობების მხოლოდ 10-12%-ის დატვირთვით ფუნქციონირებს (იხ. ნახაზები №17, №18).

* ფეროშენადნობი. 1994-1996 წლებში ამ პროდუქციის ექსპორტი 15.9 მილიონიდან 7.7 მილიონი დოლარამდე შემცირდა, რაც ძირითადად წარმოების ვარდნით იყო გამოწვეული. 1997 წელს სიტუაცია გარკვეულწილად გაუმჯობესდა და ექსპორტის მოცულობამ 15.5 მილიონს მიაღწია. აღნიშნულ ფაქტს ხელი შეუწყო უცხოელი პარტნიორის დახმარებით წარმოების ამოქმედებამ და რეალიზაციის უზრუნველყოფამ (იხ. ნახაზები №19, №20).

* ლვინობი. ამ პროდუქციის ექსპორტისათვის 1994-1997 წლებში სწრაფი ზრდა იყო დამახასიათებელი. 1995 წელს ზრდა 55%, 1996 წელს - 9%, ხოლო 1997 წელს - 232%-ს შეადგენდა. პროდუქციის ძირითადი მომხმარებელია რუსეთი, სადაც 1997 წელს მთლიან ექსპორტის 85.4%-ის რეალიზება მოხდა. ასევე მსხვილ მომხმარებლებს განეკუთვნებიან უკრაინა - 8.1% და ნიდერლანდი - 3.2% (იხ. ნახაზები №21, №22).

* სპილენძის მადანი და კონცენტრატი. სამთო-მეტალურგიული კომპლექსის პროდუქციითა შორის 1994-1996 წლებში წარმატებით ვითარდებოდა სპილენძის მადნის კონცენტრატის ექსპორტი, რომელიც 1996 წელს 1994 წელთან შედარებით 407%-ით გაიზარდა 1997 წელს კი თავი იჩინა წარმოების შემცირებამ,

იმპორტის სტრუქტურაში უდიდესი წილი ნავთობზე და ნავთობპროდუქტებზე მოდის.

რასაც თან მოჰყვა ექსპორტის შემცირებაც 13.2 მილიონი დოლარიდან 7.2 მილიონ დოლარამდე. აღნიშნული პროდუქტის თელი მოცულობა

საქართველოში იმპორტირებული ნავთობპროდუქტების წილი ნანოლი ნავთობის სანით ისევ ქვეყნის ფარგლებში ბარემ ბაღის.

ექსპორტირებულ იქნა ბულგარეთში და რუმინეთში (იხ. ნახაზები №23, №24).

* ციურესები. 1994-1996 წლებში განუწყვეტლივ იზრდებოდა ამ სახის პროდუქციის ექსპორტი, რაც ძირითადად წარმოების ზრდით და რაც მთავარია რუსეთთან და უკრაინასთან (ძირითად მომხმარებელთან) სტრანსპორტო მიმოსვლის გაუმჯობესებით იყო განპირობებული. 1997 წელს ცუდი სეზონის გამო ციურესების წარმოება გარკვეული დონით შემცირდა, რაც შესაბამისად აისახა ექსპორტზეც (იხ. ნახაზები №25, №26).

* ეთილის სპირტი და სპირტიანი სასმელები. 1994 წლიდან 1996 წლის ჩათვლით სპირტისა და სპირტიანი სასმელების ექსპორტი ვარდნას განიცდიდა, რაც ამ სფეროში დაბალკონკურენტული პროდუქციის წარმოებით იყო განპირობებული. 1997 წელს ქართული სპირტიანი სასმელების ხარისხის გარკვეული გაუმჯობესების შედეგად ადგილი ჰქონდა ექსპორტის 130%-იან ზრდას წინა წელთან შედარებით (იხ. ნახაზები №27, №28).

ესლა რაც შეეხება იმპორტს მის სასაქონლო სტრუქტურაში უდიდესი აწილი ნავთობზე და ნავთობპროდუქტებზე მოდის. ასე მაგალითად, 1995 წელს წინა წელთან შედარებით 328.5%-იანი ზრდის შემდეგ ამ პროდუქციის იმპორტის მოცულობამ 112.7 მილიონი დოლარი შეადგინა. ასეთი რაოდენობის ნავთობი არ არის საჭირო საქართველოს მოთხოვნის დაკმაყოფილებად გამომდინარე და მისი დიდი ნაწილი რეექსპორტის სახით საშვებო გაედინება. 1996 წელს ნავთობპროდუქტების იმპორტის 42%-ით გაიზარდა და შეადგინა 159.8 მილიონი დოლარი. 1997 წლის სექტემბერში საქართველო და აზერბაიჯანი შეთანხმდნენ ზოგერთი სახეობის პროდუქციის (მათ შორის ნავთობ-პროდუქტების) რეექსპორტი განახორციელონ მხოლოდ საქონლის წარმოების ქვეყნის ნებართვის საფუძველზე, რასაც თან მოჰყვა მცირედით, მაგრამ მაინც საქართველოში ნავთობპროდუქტების იმპორტის შემცირება 151 მილიონ დოლარამდე 1997 წელს (იხ. ნახაზები №29, №30).

თამბაქოს წანარმი. მნიშვნელოვანი ზრდა განიცადა სიგარეტის იმპორტმა, კერძოდ 1996 წელს ეს ციფრი 30.8 მილიონ დოლარამდე გაიზარდა, ხოლო 1997 წელს 107.7 მილიონ დოლარამდე გაიზარდა. რაც ძირითადად ადგილობრივი წარმოების შემცირებით, მწვევლთა არმიის მნიშვნელოვანი გაფართოების (საქართველოში დაახლოებით 2 მილიონი მწვევლია), სიგარეტის დაბალი ფასით და აგრეთვე საბაჟო დეპარტამენტის საქმიანობის გაუმჯობესებით იყო განპირობებული (იხ. ნახაზები №31, №32).

* ხორბალი. 1994-1996 წლებში აღინიშნებოდა კომერციული ხორბლის იმპორტის მნიშვნელოვანი ტემპებით ზრდა, რაც როგორც უკვე აღვნიშნეთ, ჰუმანიტარული დახმარების მოცულობის მკვეთრი შემცირებით და ხორბლის იმპორტის დაბეგრის შემსუბუქებით იყო განპირობებული (იხ.

მაძრის, მზესუმზირის ზეთის და ლუდის იმპორტი ქვეყანას განიცდის აღნიშნულ პროდუქტებზე მითითების ადგილობრივი წარმოებით ჩანაცვლების ხარჯზე.

და ხორბლის იმპორტის დაბეგრის შემსუბუქებით იყო განპირობებული (იხ.

ნახაზები №33, №34).

* სამკურნალო საშუალებები. 1994-1997 წლებში იმპორტი 0.5 მილიონი დოლარიდან 34.5 მილიონ დოლარამდე გაიზარდა, რაც ამ სექტორში კუმინტიარული დახმარების შემცირების და მის სანაცვლოდ კომერციული იმპორტის განხორციელებით აიხსნება. მედიკამენტების იმპორტის გაფართოებას იზიანებდნენ მისი კანონმდებლობით შეღავათიანი 5%-იანი განაკვეთით იმპორტი (იხ. ნახაზები №35, №36).

* მანქანა-მონყობილობები. თუკი იმპორტის სასურველად და არასასურველად დაეჯგუფებო, მაშინ მანქანა-მონყობილობების იმპორტი, განსაკუთრებით დღევანდელ ეტაპზე, მხოლოდ სასურველ იმპორტად შეიძლება ჩაითვალოს, ვინაიდან მისი საშუალებებით წლების განმავლობაში შესაძლებელია პროდუქციის წარმოება და ექსპორტირება. თუკი 1994 წელს მანქანა-მონყობილობების იმპორტის მოცულობა მხოლოდ 5.3 მილიონი დოლარი იყო, 1997 წელს ეს მაჩვენებელი 188 მილიონამდე ავიდა. იმპორტის ამგვარ გაფართოებას ხელი შეუწყო უცხოური ინვესტიციების შემყობიანებამ და აგრეთვე საგადასახადო შეღავათებმა ამ პროდუქციის იმპორტზე, კერძოდ, საბაჟო ტარიფის 12-დან 5%-მდე შემცირებამ და დღ-დან განთავისუფლებამ.

საპარტიველოს უმსხვილეს საზღაპრო პარტნიორებს რუსეთი და თურქეთი წარმოადგენს

რაც შეეხება დანარჩენ იმპორტულ პროდუქციას აქ ქვეყნისათვის დადებითი ტენდენციები შეინიშნება, კერძოდ ადგილი აქვს იმპორტის ჩანაცვლებას ადგილობრივი წარმოების პროდუქციით. ასე მოხდა მაგალითად საქარის, მზესუმზირის, ზეთის და ლუდის შემთხვევაში, რომელთა იმპორტის ზრდა ზოგიერთ შემთხვევაში არათუ შენედა, არამედ პირიქით შემცირებულა კენ აილო პირი. სწორედ ადგილობრივი წარმოების ზრდამ განაპირობა აღნიშნულ პერიოდში იმპორტის მოცულობის შემცირება შესაბამის პოზიციებში: მცენარეული წარმოების ზეთების იმპორტი შემცირდა 30%-ით, ლვინის იმპორტი კი - 40%-ით.

ეხლა შევეცადოთ დავადგინოთ საქართველოს საგარეო ვაჭრობის გეოგრაფიული მიმართულებანი. უნდა აღინიშნოს, რომ 1994-1997 წლებში გაფართოვდა საქართველოს საგარეო ვაჭრობის გეოგრაფია. კერძოდ, თუკი 1994 წელს საგარეო ოპერაციები 54 ქვეყანასთან განხორციელდა, 1995 წელს - 70 ქვეყანასთან, 1996 წელს - 83 ქვეყანასთან, ხოლო 1997 წელს - 94 ქვეყანასთან. 1995-1997 წლებში პარტნიორი ქვეყნების ზრდას თან მოჰყვა იმ ქვეყნების რიცხვის 18-დან 12 შემცირება, რომლებთანაც საქართველოს დადებითი საგარეო ბალანსი ჰქონდა.

ეხლა კი დავადგინოთ ის ქვეყნები,

რომლებიც საქართველოს ძირითად საგარეო პარტნიორებს წარმოადგენენ. ამაში კი შემდეგი სამი ცხრილი დაგვეხმარება (იხ. ცხრ №6, №7, №8).

როგორც ცხრილიდან ჩანს უმსხვილეს პარტნიორთა შორის საქართველოსათვის კვლავ რუსეთი და თურქეთი რჩებიან. 1995 წლის უმსხვილეს პარტნიორთა სიაში თურქეთი პირველ ადგილზე იდგა და საქონელბრუნვის მოცულობა დაახლოებით 115 მლნ. დოლარი იყო. ეს შეიძლება აიხსნას იმით, რომ 70 წლიური იზოლაციის შემდეგ საქართველოს საშუალება მიეცა ვაჭრობა განვიითარებინა მის უშუალო მეზობელთან და ამას დაემატა ქართველი მოსახლეობის მოხმარების სტრუქტურის შეცვლა ახალი, მათთვის მიუჩვეველი პროდუქციის სასარგებლოდ. ამასთან უნდა აღინიშნოს, რომ თურქული პროდუქციის გაბატონებას საქართველოს ბაზარზე ხელი შეუწყო იმ კონკრეტულმა უპირატესობამ, რომელიც საქართველოს მოსახლეობის დაბალი შემოსავლების გათვალისწინებით შესანიშნავად მოქმედებდა, ეს იყო დაბალი ფასი. 1996 წელს საგარეო ბრუნვა თურქეთთან ოდნე შეცირდა, მაგრამ 1997 წელს მან მნიშვნელოვანი ზრდა განიცადა და 144 მლნ. დოლარს მიაღწია. აღსანიშნავია, რომ საქონელბრუნვის გაფართოება ძირითადად მოხდა იმპორტის

საგრძნობი გადიდების ხარჯზე, მაშინ როდესაც ექსპორტი 1997 წელს 1995 წელთან შედარებით 4.9 მილიონი დოლარით შემცირდა (იხ. ნახაზი №39).

თურქეთში ექსპორტის ძირითად კომპონენტებს წარმოადგენენ: ნავთობი და ნავთობპროდუქტები, სასუქები, შავი ლითონები და მათი ნაწარმი, ხოლო იმპორტის სახით ძირითადად შემოდის: რძის პროდუქტები, ფრინველის ხორცი, ხორბალი, ცხიმები, თამბაქო (32.9 მლნ. დოლარის), სხვადასვა მონყობილობები.

რუსეთი. განსაკუთრებული სწრაფი ზრდა საქონელბრუნვის თვალსაზრისით განიცადა რუსეთთან ვაჭრობამ და ბოლო ორი წელია რუსეთთან ვაჭრობა იმპორტის მოცულობაში უმსხვილესი საგარეო პარტნიორია. ამგვარი სწრაფი ზრდა შეიძლება აიხსნას იმით, რომ ტრადიციული კავშირების მოშლის შემდეგ მიმდინარეობს ვაჭრობა ამ კავშირებისა. ასევე აღინიშნის ღირსია, რომ თუკი 1995 წელს რუსეთთან ვაჭრობის თვალსაზრისით ექსპორტი და იმპორტის თითქმის ერთმანეთის ტოლი იყო, მომდევნო წლებში განსაკუთრებული ზრდა განიცადა იმპორტმა, მაშინ როდესაც ექსპორტი უმნიშვნელოდ იმატებდა (იხ. ნახაზი №40).

რუსეთი კვლავაც რჩება უდიდესი საგარეო პარტნიორი და 1997 წელს საქართველოს მიეღო საქონელბრუნვის 16.3% რუსეთზე მედიოდა. რუსეთში ექსპორტის სახით ძირითადად გააქვთ ტრადიციული სასოფლო-სამეურნეო პროდუქტები: ციტრუსები, ჩაი, უალკოჰოლო და

ალკოჰოლიანი სასმელები, შავი ლითონები და მათი ნაწარმი, ხოლო იმპორტის ძირითადი კომპონენტებია ნავთობი და ნავთობპროდუქტები, ფარმაცევტული პროდუქტები, სხვადასხვა სახის მონყობილობა-დანადგარები და სხვა. 1997 წელს გასულ წელთან შედარებით განსაკუთრებული ზრდა განიცადა ალკოჰოლიანი და უალკოჰოლო სასმელების და ჩაის ექსპორტმა, მაშინ როდესაც ციტრუსების ექსპორტი შემცირდა. უნდა აღინიშნოს, რომ ქართული პროდუქციის ექსპორტის პოტენციური მოცულობა გაცილებით ჩამორჩება მის შესაძლებლობებს. ამ თვალსაზრისით მრავალი ბარიერი არსებობს, რომელთა გადალახვა ხელს შეუწყობს ექსპორტის გაფართოებას. რუსეთის ბაზარზე მოთხოვნა დადებითად მოქმედებს ექსპორტზე, მაგრამ ამ მოთხოვნის გარკვეული ნაწილი კმაყოფილება ადგილობრივი ძალეებით, უფრო ზუსტად ქართული პროდუქციის ფასსიფიციერების საშუალებით. საქაროა მოხდეს ძალთა მობილიზება, რათა მაქსიმალურად შეიზღუდოს რუსულ ბაზარზე ფასსიფიციერებმა საქმიანობა, რაც ექსპორტის გაფართოების მტკიცე საფუძველს წარმოადგენს.

აუბრაიჯანია. 1995-1997 წლებში განსაკუთრებულია გააქტიურდა აზერბაიჯანთან ვაჭრობა, მაგრამ სამწუხაროდ იმპორტის მნიშვნელოვანი ტემპებით ზრდის შეუძრება და ექსპორტის უმნიშვნელოდ საპარტიველოს უარყოფითი სალდო გააჩნია. გადიდების ხარჯზე, აზერბაიჯანთან ვაჭრობის გაფართოება შეიძლება აიხსნას იმით, რომ გაიზარდა ნავთობის და ნავთობპროდუქტების იმპორტი და თუკი 1995 წელს ამ პროდუქციის იმპორტის მოცულობა 33.3 მლნ. დოლარს უდრიდა, 1997 წელს ეს ციფრი 78.1 მლნ. დოლარამდე გაიზარდა (ნავთობპროდუქტების მთელი იმპორტის 41.4%). აზერბაიჯანთან საქართველოს ვაჭრობა დინამიკაში ნაჩვენებია ნახაზზე №41

უკრაინა. ასევე დინამიურად ვითარდებოდა ვაჭრობა უკრაინასთან და 1995-1997 წლებში საქონელბრუნვის მოცულობა თითქმის 5-ჯერ გაიზარდა, მაგრამ სამწუხაროდ როგორც წინა შემთხვევაში ვაჭრობის გაფართოება ძირითადად ხდებოდა იმპორტის გადიდების ხარჯზე (იხ. ნახაზი №42).

საქართველოდან უკრაინაში ძირითადად გააქვთ ციტრუსები, უალკოჰოლო და ალკოჰოლიანი სასმელები. განსაკუთრებული საქსპორტი მუხლი არის ციტრუსები, რომლის ექსპორტის მოცულობა 1996 წელს გარკვეულწილად შემცირდა, რაც უკრაინის მთავრობის 1996 წლის 8 ნოემბრის დადგენილებით იყო განპირობებული, რომლის თანახმადაც იმპორტირებულ ციტრუსებზე წესდებოდა 20%-იანი საბაჟო ტარიფი. ამან საგრძნობლად შეაფერხა ციტრუსების იმპორტი

რის შედეგადაც საქართველოს მხარის ჩარევის შედეგად წლის ბოლოს უკრაინამ მოხსნა მსხვილი შეზღუდა ქართული პროდუქციის მიმართ. ბულგარეთი. 1995-1997 წლებში საქართველოს ერთ-ერთ უმსხვილეს საგარეო პარტნიორს წარმოადგენდა ბულგარეთი, რომელთანაც ვაჭრობის გაფართოებას ხელს უწყობდა ორივე ქვეყნის ზღვაზე გასასვლელის არსებობა. როგორც წინა შემთხვევაში, ბულგარეთთან ვაჭრობისათვის დამახასიათებელი იყო იმპორტის მნიშვნელოვანი ტემპებით ზრდა, მაშინ როდესაც საქართველოს ექსპორტი 1997 წელს წინა წელთან შედარებით 12,2 მლნ. დოლარით 8,7 მლნ. დოლარამდე შემცირდა (იხ. ნახაზი №43).

საქართველოს ძირითად საქსპორტო პროდუქტს ბულგარეთში წარმოადგენს სპილენძის მადანი და მისი კონცენტრატი, რომელიც მთელი იმპორტის დაახლოებით 90%-ია. ბულგარეთიდან იმპორტის სახით შემოდის ნავთობპროდუქტები (მთელი იმპორტის 74%). რაც შეეხება სხვა ქვეყნებს აღსანიშნავია აშშ-თან ვაჭრობის გაქტიურება. თუკი 1995 წელს აშშ საქართველოს 10 უმსხვილესი საგარეო პარტნიორის მიღმა იმყოფებოდა, 1996 წელს მე-5, ხოლო 1997 წელს მე-4 ადგილზე გავიდა. 1997 წლის მონაცემებით საქონელბრუნვის

1997 წელს სომხეთი იმ ქვეყანათა რიგს რომელთაშია საქართველოს უარყოფითი სალდო გააჩნია.

მოცულობამ აშშ-თან შეადგინა 74.4 მლნ. დოლარი, აქედან იმპორტის სიდიდე 70.2 მლნ. დოლარი იყო. აღსანიშნავია, რომ 1997 წელს 1996 წელთან შედარებით საქართველოდან ექსპორტის მოცულობა ზუსტად 3-ჯერ გაიზარდა, ხოლო იმპორტი დაახლოებით 1/2-ჯერ. საქართველოს ექსპორტის ძირითად მუხლს 1997 წელს წარმოადგენდა შავი ლითონები, ხოლო იმპორტის ძირითად პუნქტებს წარმოადგენდნენ ალკოჰოლიანი სასმელები, ფარმაცევტული პროდუქტები, სხვადასხვა მონყობილობები და დანადგარები. 1995-1997 წლებში შედარებითი სტაბილურობით გამოირჩეოდა სომხეთთან ვაჭრობა, რომელიც

1997 წელს საქართველოს უმსხვილეს საზღაპრო პარტნიორთა სიაში პირველინი კუნძულები მოხდა, რაც ამ ქვეყნიდან დიდი რაოდენობით სიბარტის იმპორტით იყო განპირობებული.

წარმოადგენდა (1997 წლამდე) ერთადერთ ქვეყანას 10 უმსხვილეს საგარეო პარტნიორთა შორის, რომელთანაც საქართველოს დადებითი საგარეო ბალანსი გააჩნდა.

1997 წელს სომხეთი საქართველოს 10 უმსხვილეს საგარეო პარტნიორთა მიღმა აღმოჩნდა, რაც საქონელბრუნვის შედარებით მოკრძალებული ზრდის ტემპებით იყო

განპირობებული რაც ყველაზე მეტად აღსანიშნავია, 1997 წელს სომხეთთან საქართველოს უკვე უარყოფითი სავაჭრო ბალანსი გააჩნდა და დეფიციტის მოცულობა 3.6 მილიონი დოლარი იყო.

1997 წელს დსთ-ს ქვეყნებთან უარყოფითი სალდო გააჩნია (იხ. ნახაზი №44).

1995-1997 წლებში მიმდინარეობდა საქართველოს საგარეო ურთიერთობებში უარყოფითი სალდო

ინტერესობები უნდა იყოს განვიხილოთ საქართველოს საგარეო ვაჭრობა დსთ-სა და დანარჩენ მსოფლიოსთან ვაჭრობის ჭრილში. 1994-1997 წლებში

ექსპორტის სახით სომხეთში ძირითადად გააქვთ ნავთობი და ნავთობპროდუქტები, სასუქი და

საქართველოს სავაჭრო ბრუნვა დსთ-ს ქვეყნებთან, შედარებით მოკრძალებული ტემპებით იზრდება, მაშინ როდესაც იმავე პერიოდში არა დსთ-ს წევრ ქვეყნებთან ვაჭრობამ ნიშნულს აღწერს.

ყველაზე დიდი უარყოფითი სალდო საქართველოს მიერ იტალიის შემოქმედებით

ტემპებით მატულობდა. ასე მაგალითად, თუკი 1994 წლიდან 1997 წლამდე საქონელბრუნვა დსთ-ს ქვეყნებთან 401.5 მილიონი დოლარი 476

სხვა. განსაკუთრებით მოულოდნელი იყო 1997 წელს საქართველოს უმსხვილეს სავაჭრო პარტნიორთა სიაში ვიეტნამის

მოხსახურებით ვაჭრობაში საქართველოს მიტანილად დადებითი სალდო გააჩნია.

კუნძულების მოხვედრა, რაც ამ ქვეყნიდან სიგარეტის იმპორტით იყო გამოწვეული. აღნიშნული ფაქტის ასხანა იმით შეიძლება, რომ ვიეტნამის კუნძულებს მიეწოდებული აქვთ თავისუფალი ზონის სტატუსი, იგი ბრიტანეთის პროტექტორატს წარმოადგენს და იმ მოქმედებებზე გარკვეული საგადასახადო შეღავათები. ამიტომაც ბრიტანული ფირმები ამჟამობამდე წარმოება განაგრძობს ვიეტნამის კუნძულებზე და იქიდან აწარმოებს ექსპორტი. ასევე აღნიშნვის ღირსია იტალიის შემოქმედი უმსხვილეს

მილიონ დოლარამდე გაიზარდა, იმავე პერიოდში არა დსთ-ს წევრ ქვეყნებთან ვაჭრობა 131.9 მილიონიდან 684.7 მილიონ დოლარამდე გაიზარდა. მაგრამ საქონელბრუნვის გაფართოება ძირითადად ხდებოდა იმპორტის ხარჯზე და თუკი ექსპორტი 1994-1997 წლებში დაახლოებით 2-ჯერ გაიზარდა, იმპორტის მოცულობა ამავე პერიოდში მოიმატა (იხ. ნახაზები №45, №46).

1994-1997 წლებში დსთ-ს ქვეყნებთან ვაჭრობის უარყოფითი სალდო

დსთ-ს შიგნით საქართველოს პარტნიორებს ვაჭრობის უარყოფითი სალდო გააჩნდა დადებითი სავაჭრო სალდო, ესენია: ყაზახეთი, ტაჯიკეთი და უზბეკეთი, სადაც ექსპორტის

პარტნიორთა სიაში, რაც გამომწვეული იყო ამ ქვეყნიდან საქართველოს ბაზარზე ხეივანებისა და განსაკუთრებით ფქვილის იმპორტის ზრდით. თუკი სავაჭრო ბალანსის

საქართველოს მხოლოდ სამ ქვეყნისთან გააჩნდა დადებითი სავაჭრო სალდო, ესენია: ყაზახეთი, ტაჯიკეთი და უზბეკეთი, სადაც ექსპორტის

1997 წელს 250%-იანი ზრდის შემდეგ მომსახურების მიწოდება

დსთ-ს ქვეყნებთან უარყოფითი სალდო გააჩნდა დადებითი სავაჭრო სალდო

დინამიკაში, ამ მხრივ აღსანიშნავია, რომ 1995-1997 წლების პერიოდში მიმდინარეობდა უარყოფითი სალდოს კიდევ უფრო გაფართოება და ძალზედ მნიშვნელოვანი ტემპებითაც. ძალზედ ძნელია გამოიყოს რომელიმე ქვეყანა, რომელთანაც საქართველოს სავაჭრო ბალანსის უარყოფითმა სალდომ განსაკუთრებული გაფართოება განიცადა.

სახით გადის ჩაი და არაორგანული ქიმიის პროდუქტები. განსაკუთრებულ ყურადღებას იმსახურებს საერთაშორისო მომსახურებით ვაჭრობა. როგორც მიმდინარე ოპერაციატა ბალანსიდან ჩანს მომსახურებით ვაჭროვა

უარყოფითი სალდოს ზრდა თანაბრად იყო დამახასიათებელი ყველა ქვეყანასთან ვაჭრობისათვის და ასევე ზოგიერთი ქვეყანა, რომელთანაც საქართველოს დადებითი სავაჭრო სალდო გააჩნდა, 1997 წლისათვის გადავიდა იმ ქვეყნების სიაში, რომლებთანაც საქართველოს

არასტაბილურობით ხასიათდებოდა. ასე მაგალითად, მისი ექსპორტი იზრდებოდა 1992 წლიდან 1995 წლამდე, შემდეგ შემცირდა 1996

წელს და გაიზარდა 1997 წელს. აღსანიშნავია, რომ მომსახურებით ვაჭრობაში საქართველოს მეტწილად დადებითი სალდო გააჩნია. მაგონაკლისია მხოლოდ 1994 და 1997 წლები, როდესაც უარყოფითი სალდო რეკორდული მაჩვენებელი -85.4 მილიონი დოლარი შეადგინა. 1997 წელს მომსახურების ექსპორტი რეკორდული მაჩვენებელი იყო და 159.6 მლნ.

თვალსაზრისით გარკვეული გაუმჯობესება შეიმჩნევა. თუკი 1996 წელს საპაერო ტრანსპორტით მომსახურების სალდო უარყოფითი იყო, 1997 წელს იგი დადებითი გახდა (იხ. ნახაზი №50).

საქართველოს მომსახურების შიგნით ყველაზე დიდი ნილი ნახაზი ტრანსპორტზე

ასევე დიდი პოტენცია გააჩნია საპაერო ტრანსპორტს. ამ მხრივ ქართული ავიაკომპანიების ხელში არსებული მოძველებული საპაერო ხომალდები სერიოზულ დაბრკოლებას წარმოადგენენ ამ დარგის განვითარებისათვის და ამიტომაც მნიშვნელოვანი ინვესტიციები საჭირო თვითმფრინავების პარკის

დოლარი შეადგინა, რაც მთელი ექსპორტის 41%-ია. წლების მიხედვით ექსპორტის ტურში მომსახურების ნილები მოცემულია №47 ნახაზზე.

გასახლებულად. საქართველოს, ამ კონკრეტულ შემთხვევაში კი თბილისის აეროპორტს, თავისი

რაც შეეხება მომსახურების იმპორტს, 1997 წელს თითქმის 2.5-ჯერ გაზარდის შემდეგ მან რეკორდული მაჩვენებელი ანუ 245 მილიონი დოლარი შეადგინა.

მომსახურების უარყოფითი სალდო

თუკი მომსახურების ექსპორტს სტრუქტურულად განვიხილოთ, აღსანიშნავია, რომ ყველაზე მეტი შემოსავალი სატრანსპორტო მომსახურებას მოაქვს. მეორე ადგილზეა კომუნიკაციები, ხოლო მე-3 ადგილზე კი ტურიზმი. თუმცა ეს მაჩვენებელი 1996 წლის მონაცემებს ეყრდნობა და თუ გავეთვალისწინებთ, რომ 1997 წელს ტურისტული მომსახურების ექსპორტმა შეადგინა 46.9 მილიონი დოლარი, მაშინ იგი მნიშვნელოვნად გადაუსწრებს კომუნიკაციებს (იხ. ნახაზი №48).

მდებარეობით უპირატესობიდან გამომდინარე, შეუძლია სერიოზული კონკურენცია გაუწიოს სტამბულის აეროპორტს და საერთოდ თურქულ ავიაკომპანიებს, რომლებიც მგზავრთა გადაყვანის საქმეში სატრანსპორტო ფუნქციას ასრულებენ. იმისათვის, რომ თბილისის აეროპორტმა მსგავსი ფუნქცია შეიძინოს, საჭიროა ქართული ავიაკომპანიების ხელში არსებობდეს თანამედროვე ტიპის საპაერო ხომალდები, ამას კი სერიოზული ინვესტიციები ესაჭიროება.

სატრანსპორტო მომსახურების შიგნით ყველაზე მეტი ნილი საგზაო ტრანსპორტზე მოდის, თუნცა 1997 წელს ადგილი ჰქონდა საზღვაო ტრანსპორტის მომსახურების საერთო შემცირებას. ამასთან, თუკი 1996 წელს საზღვაო ტრანსპორტით მომსახურების ბალანსის სალდო უარყოფითი იყო, 1997 წელს სალდო დადებითი გახდა (იხ. ნახაზი №49).

მომავალში არანაკლები როლის შესრულება შეუძლია რკინიგზასაც, რომელიც უკვე დღეს ექსპორტა კავკასიის და შუა აზიისათვის განკუთვნილი ტვირთების ტრანსპორტირებას. რკინიგზით საერთაშორისო მომსახურების საერთო მოცულობა 1996 წელს 13.6 მილიონი დოლარი იყო, მაშინ როდესაც მსგავსი მომსახურების ექსპორტი 5.9 მილიონი დოლარი. ქართულ რკინიგზას, თავისი ხანგრძლივი გამოცდილების გათვალისწინებით, შეუძლია მომავალში მნიშვნელოვანი შემოსავლის მომტანი გახდეს. ამისათვის, ისევე როგორც წინა სემბლეებში საჭიროა ინვესტიციების განხორციელება სარკინიგზო ხაზების განახლების, ლოკომოტივთა და ვაგონების პარკების გადაადრადების მიზნით. სარკინიგზო მომსახურების განვითარებისათვის დღესდღეობით ასევე სერიოზულ დაბრკოლებას წარმოადგენს ელექტროენერჯის არასტაბილური მიწოდება. რკინიგზაზე ამგვარი პრობლემების არსებობა იწვევს ტვირთების გადაზიდვის ხარჯების გადიდებას, რაც მაღალ ტარიფებში აისახება. გეზობელ ქვეყნებთან შედარებით, საქართველოს რკინიგზაზე ტვირთების ტრანსპორტირებისათვის დაწესებული მაღალი ტარიფები, რაც სხვა ნაკლოვან მხარეებთან ერთად აიძულებს ტვირთების გადაზიდვის მსურველებს აირჩიონ

უნდა აღინიშნოს, რომ საზღვაო ტრანსპორტით მომსახურებით ვაჭრობის თვალსაზრისით, საქართველოს მართლაცაა მნიშვნელოვანი პოტენცია გააჩნია. ამის საფუძველს იძლევა იმ ორი სტრატეგიული პორტის არსებობა, როგორებიცაა ფოთი და ბათუმი. თუკი მოხდება აღნიშნული პორტების გადაადრადება და ტექნიკური მხარის დახვეწა, რაც მათ კონკურენტუნარიანობას საგრძნობლად გაზარდის, მაშინ საქართველოს შესაძლებლობა ექნება გახდეს ერთ-ერთი უმნიშვნელოვანესი საზღვაო ტრანსპორტით მომსახურების ცენტრი რეგიონში. იმის გამო, რომ დღევანდელ საქართველოს არ ძალუძს საკუთარი საშუალებით მოახერხოს ამ ორი პორტის მოდერნიზაცია ერთადერთი გამოსავალი პრივატიზაციაა.

საპაერო ტრანსპორტით მომსახურების

ალტერნატიული მარშრუტები აქედან გამომდინარე თუკი საქართველოს სურს დაამყაროს სატრანზიტო ქვეყნის სტატუსი, სხვა გადაუდებელ ღონისძიებებთან ერთად (რომლებიც ზემოთ იქნა დასახელებული) საჭიროა გადაზიდვის ტრანზიტის გარკვეული დონით შემცირება, რაც დამატებით კონკრეტული უპირატესობას სექტორის ქართულ რეგიონზე გასცემს.

საავტომობილო ტრანსპორტის შედარებით მკარნახებულ როლს თამაშობს მომსახურების ექსპორტის საქმეში. ამაზე მეტყველებს თუნდაც ის ფაქტი, რომ 1996 წელს საქართველომ გასწავლია 50 000 დოლარის ღირებულების საავტომობილო ტრანსპორტის მომსახურება. იმ შემთხვევაში თუკი მოხერხდება ქვეყნის შიგნით მძლავრი საავტომობილო ფირმების ჩამოყალიბება, რომელთა განკარგულებაში იქნება თანამედროვე დონის ავტომობილები, შესაძლებელია ამ დარგის განვითარება.

მოსალოდნელია, რომ უკვე მომავალი წლიდან მილსადენებით მომსახურება საქართველოს ერთ-ერთი ძირითადი საექსპორტო საქმიანობა გახდება. ამის საფუძველს იძლევა ის საშუალება, რომლებიც აქამდე ჩაქარდა და ამჟამადაც მიმდინარეობს აზერბაიჯანული ნავთობის ტრანსპორტირების უზრუნველსაყოფად. არსებულ მარშრუტებს შორის საქართველოზე ორი გადის, ერთი ე.წ. ჯეიჰანის მარშრუტი და მეორე ე.წ. დასავლური მარშრუტი, ბაჰმად სუფსის ტერიტორიაზე. ამ მარშრუტებიდან ერთ-ერთის ამოქმედება მეტად სასარგებლო იქნება ქვეყნისათვის და მას ექნება არა მხოლოდ პირდაპირი არამედ ირიბი ზემოქმედება ქვეყნის ეკონომიკაზე. ნავთობსადენებთან ერთად მოსალოდნელია გაზსადენების ამოქმედებაც. ამჟამად ხორციელდება გაზის ტრანზიტის რუსეთიდან სომხეთში. მზადდება პროექტი თურქეთისათვის რუსეთის გაზის მისაწოდებლად. ამასთან უნდა აღინიშნოს, რომ ნავთობთან ერთად აზერბაიჯანიდან შესაძლებელია გაზის მისოდება ევროპის ქვეყნებისათვის საქართველოს გავლით. არსებული საშუალებებიდან გამომდინარე საქართველოს წილურად შესაძლებლობა ექნება 12-15 მლრდ. კუბურ მეტრი გაზის გატარება.

მრავალი ექსპერტის მიერ ტურისმიერ საქართველოში ერთ-ერთ ყველაზე რეალურ საექსპორტო მომსახურებად აღიქმება. ამის დასადასტურებლად ისიც საკმარისია, რომ 1997 წელს წინა წელთან შედარებით ტურისტული მომსახურების ექსპორტმა 520%-იანი ზრდა განიცადა და 46.9 მილიონი დოლარი შეადგინა. 1997 წელს ასევე მნიშვნელოვანი ზრდა განიცადა ტურისტული მომსახურების იმპორტმა და 10 მილიონიდან 156.1 მილიონ დოლარამდე ავიდა (იხ. ნახაზი №51).

უნდა აღინიშნოს, რომ არსებობა ტურისტული მომსახურების ექსპორტის მოცულობის სხვადასხვა შეფასებები, რომლებიც

საგრძობლად განსხვავდებიან ოფიციალური მონაცემებისაგან. ასე მაგალითად, არსებობს შეფასება, რომ 1997 წელს ტურისმის სექტორში ფაქტობრივად გაწეული მომსახურების ექსპორტი შეადგენს 247 მილიონ დოლარს, მაშინ როდესაც აქედან აღირცხულ იქნა მხოლოდ 46.9 მილიონი დოლარი. საქართველოს გააცნია ყველა ის ობიექტური პირობა, რათა ქვეყანაში მნიშვნელოვანი საშემოსავლო წყარო გახდეს ქვეყნისათვის. იმისათვის, რომ მეტი რაოდენობის ტურისტთა მოზიდვა გახდეს შესაძლებელი, საჭიროა არსებული ტურისტული ბაზების აღდგენა და ფართო პროპაგანდა უცხოეთში.

სერიოზული პერსპექტივა გააჩნია კომუნიკაციებს, როგორც სახელმწიფო შემოსავლების მიღების ერთ-ერთ წყაროს. 1996 წელს კომუნიკაციებით გაწეული მომსახურების ექსპორტმა 13.2 მილიონი დოლარი შეადგინა, ხოლო იმპორტი 0.3 მილიონი დოლარი იყო. 1997 წელს ექსპორტი 8.3 მილიონ დოლარამდე შემცირდა, ხოლო იმპორტი - 0.2 მლნ. დოლარამდე დღესდღეობით კომუნიკაციების სექტორი სერიოზულ სიძნელეებს განიცდის. ტრადიციული საკომუნიკაციო მომსახურება, როგორცაა ფოსტა, ტელეგრაფი და ტელეფონი, ძალზედ დაბალეფექტიანად ფუნქციონირებენ, რაც არასაკმარისი რესურსების რაოდენობითა და სისტემების მოქველებით არის განპირობებული. დღეს უკვე შეიმჩნევა გარკვეული დადებითი ძვრები ინფოსტრუქტურაში და სატელეფონო მომსახურებაში, მაგრამ იმისათვის, რომ გაიზარდოს საკომუნიკაციო მომსახურების ეფექტიანობა, საჭიროა უფრო ფართოდ გავრცელდეს და დაინერგოს ისეთი საშუალებები, როგორცაა ფაქსი, ელექტრონული ფოსტა, სატელეფონი სატელეფონო კავშირი.

საგარეო სავაჭრო პოლიტიკა განსაზღვრულ ზემოქმედებას ახდენს ქვეყნის ექსპორტ-იმპორტის პოტენციალის სრულად ამოქმედებაზე. ერთ-ერთ მნიშვნელოვან ინსტრუმენტს სავაჭრო პოლიტიკისა წარმოადგენს ტარიფები. საქართველოდან პროდუქციის ექსპორტი არ ექვემდებარება საბაჟო გადასახადით დაბეგრებას, ასევე საექსპორტო პროდუქცია თავისუფლდება სააქციო და დამატებითი ღირებულების გადასახადისაგან. უახლოეს პერიოდში აკრძალული იყო ჯართის ექსპორტი საქართველოს ფარგლებს გარეთ და პარალელურად მიერ იგნისის თვეში მიღებული კანონის თანახმად ჯართის ექსპორტირება დასაშვებია, განსაზღვრული სპეციალური საბაჟო გადასახადის (მაგალითად, შავი ლითონების 1 ტონა ჯართზე - 42 ლარი) გადახდის შემდეგ.

რაც შეეხება იმპორტს, აქ მოქმედებს 12%-იანი საბაჟო გადასახადი. ამასთან ფუნქციონირებენ შეღავათიანი ტარიფებიც 0 და 5%-ის ოდენობით. მაგალითისათვის, 5%-იანი საბაჟო ტარიფი მოქმედებს მანქანა-

მონყობილობების იმპორტზე. საქართველოსა და მის მეზობელ ქვეყნებში არსებული საერთაშორისო ვაჭრობის დაბეგრის რეჟიმი მოცემულია №9 ცხრილში.

საბაჟო ტარიფი წარმოადგენს საგარეო ვაჭრობის რეგულირების ძალზედ ეფექტურ და სერიოზულ საშუალებას, ასევე მისი საშუალებით ქვეყანას შესაძლებლობა აქვს საჭიროების შემთხვევაში გაატაროს პროტექციონისტული ღონისძიებები. მეზობელ ქვეყნებთან შედარებით საქართველოში საიმპორტო ტარიფი დაბალია, გამოწვევისაა სომხეთი და უკრაინა, სადაც 0 და 10%-იანი განაკვეთები მოქმედებენ. თუქმა უნდა აღინიშნოს, რომ ორივე ქვეყანას განსხვავებული სააქციო განაკვეთები აქვთ შემოსულებული ერთეული ნაშთების ან იმპორტულ პროდუქციაზე, რაც პროტექციონისტური პოლიტიკის გატარების ფარულ საშუალებად აღიქმება.

საბარეო სავაჭრო პოლიტიკის ერთ-ერთი ძირითადი პრიორიტეტი მსოფლიო სავაჭრო ორგანიზაციაში განხორციელება.

აუცილებელია საქართველოში გატარდეს საბაჟო ტარიფების ფართო დიფერენციაცია. მაღალი განაკვეთები უნდა დაუნსდეს იმ პროდუქტებს, რომელთა წარმოების შესაძლებლობები საქართველოს თავადაც გააჩნია და რომლებიც პრიორიტეტულნი იქნებიან საქართველოს ეკონომიკისათვის. ყველაზე ლიბერალი ეკონომისტებიც კი აღიარებენ, რომ ახალგაზრდა ქვეყნებს ესაჭიროებად გარკვეული დონით პროტექციონისტული ღონისძიებების გატარება, რათა დაიცვან საკუთარი წარმოება იმპორტის შემოღებისაგან. ამასთან უნდა აღინიშნოს, რომ საჭიროა სავაჭრო პოლიტიკის შეცვლა მოხდეს საქართველოს მსოფლიო სავაჭრო ორგანიზაციაში განხორციელებულ შემდგომში უკვე გატარდება პროტექციონისტული ზომების გატარება.

1996 წლიდან საქართველო აწარმოებს მოლაპარაკებებს მსოფლიო სავაჭრო ორგანიზაციაში და ამ პერიოდშიდან ქვეყანას გააცნია დამკვირვებლის სტატუსი. 1997 წლის აპრილში საქართველომ წარადგინა შემოწმებული საგარეო ვაჭრობის რეჟიმის შესახებ მსოფლიო სავაჭრო ორგანიზაციაში განხორციელება ფრიად სასარგებლო იქნება ქვეყნისათვის რამდენიმე მოსაზრებიდან გამომდინარე. პირველი, მსოფლიო სავაჭრო ორგანიზაცია წარმოადგენს ფორუმს, სადაც მოლაპარაკებები მიმდინარეობს ორმხრივ და მრავალმხრივ დონეებზე სხვადასხვა სავაჭრო პრობლემების გარშემო და სადაც ხორციელდება ზედამხედველობა ნაკისრ ვალდებულებათა შესრულებაზე. დღესდღეობით მსოფლიოში

მთელ რიგ საქონელზე მაღალი ტარიფებია დაწესებული. ეს განსაკუთრებით ეხება ტანსაცმელს, ფეხსაცმელს, სასოფლო-სამეურნეო პროდუქციას. მნიშვნელოვანი სავაჭრო ბარიერები აქვთ აღმართული ევროკავშირს, აშშ-ს და სხვა ქვეყნებს. პატარა საქართველოსარ დალუს ორმხრივი მოლაპარაკებების საფუძველზე მოიპოვოს უკეთესი დამოკიდებულება სხვა ქვეყნების ბაზრებზე. მასინ როდესაც მსოფლიო სავაჭრო ორგანიზაცია, როგორც მრავალმხრივი მოლაპარაკებათა სანარმოოდ შექმნილი ფორუმი, შესაძლებლობას აძლევს საქართველოს და მსხვერპლ ქვეყნებს წამოჭრან მათთვის საჭირობოროტო საკითხები და გარკვეული ზომით ზეგავლენა მოახდინონ მათ მიმართ გატარებულ პოლიტიკაზე. მეორე, მსოფლიო სავაჭრო ორგანიზაციას შემოუშვებული აქვს საკამათო სიტუაციათა გადაჭრის საკუთარი მექანიზმები. პატარა ქვეყნები განსაკუთრებით მგრძობიარე არიან გარეგანი შოკების მიმართ, ამიტომაც მრავალმხრივი სისტემის არსებობა მსოფლიო სავაჭრო ორგანიზაციის ფარგლებში საშუალებას იძლევა მინიმუმდენ იქნას დაყვანილი დიდი და ძლიერი ქვეყნების მხრიდან სუსტებზე ზეწოლის შესაძლებლობები.

მაგალითისთვის გამოდგება უკრაინის მთავროვის მიერ 1996 წლის 8 ნოემბრის გადაწყვეტილება უკრაინაში შემოსულ ციტრუსებზე დღგ-ს გარდა დაძაბებით 20%-იანი საიმპორტო ბაჟის დაწესების შესახებ. ეს მაშინ, როდესაც საქართველოდან ციტრუსების ექსპორტის დაახლოებით 40% უკრაინის მიერ მოხმარდებოდა. ერთ თვეზე მეტი დასჭირდა საქართველოს საელჩოს რათა მოეპოვებინა აღნიშნული ნების გაუქმება ქართული პროდუქციის მიმართ, მაგრამ მიუხედავად ყველაფრისა ციტრუსების ექსპორტი ამ პერიოდში სერიოზულად შეეცვრა, რამაც განაპირობა კიდევ 1995 წელთან შედარებით ციტრუსების ექსპორტის 30%-ით შემცირება. იმ შემთხვევაში თუკი საქართველო იქნებოდა მსოფლიო სავაჭრო ორგანიზაციის წევრი აღნიშნული პრობლემის დარეგულირება შესაძლებელი იქნებოდა რამდენიმე დღის განმავლობაში ქართული მხარისათვის მინიმალური ზარალით.

ესამდე ტარიფების შემცირება და სხვა სახის ზომები მიმართული საგარეო ვაჭრობის ლიბერალიზაციისაკენ დადებით ზეგავლენას ახდენენ ქვეყნის საგარეო ვაჭრობის გაფართოებასა და განვითარებაზე. საქართველოს, როგორც გარდამავალი ეკონომიკის მქონე განვითარებად ქვეყანას საშუალება ექნება მიიღოს ყველაზე მეტად სასურველი პარტნიორის სტატუსი (ე.წ. MFN) და ამით გაიადვილოს უცხოურ ბაზრებზე შესვლა. საგარეო ვაჭრობის გაფართოების მიზნით დიდი მნიშვნელობა ენიჭება აგრეთვე ორმხრივ თანამშრომლობას. ამ მხრივ აღსანიშნავია ის

ორმხრივი ხეცეკრულებები, რომლებიც საქართველოს გაფორმებული აქვს სხვა ქვეყნებთან და რომლებიც ხელს უწყობენ უცხოურ ბაზრებზე ქართულ პროდუქციისათვის ბარიერების შემცირებას.

ასევე აღნიშვნის ღირსია 1996 წელს სამი წლით გაგარძელებული ხელშეკრულება ევროკავშირში საქართველოდან ექსპორტირებული საფეიქრო ნაწარმის ქორტირებისგან განთავისუფლების შესახებ. საფეიქრო ბაზრის გასაღების ბაზრის მოპოვება რთულ ამოცანას წარმოადგენს ამ დარგში არსებული მჭაფრი კონკურენციის გამო. ამიტომაც ის შედეგათვით, რომლებიც ქართულ პროდუქციას გააჩნია ევროკავშირის ბაზრებზე მნიშვნელოვანდ შეუწყობს ხელს საფეიქრო ნაწარმებში უცხოური ინვესტიციების მართვას და საერთოდ ამ დარგის წინ წამოწევას.

როგორც ვხედავთ, საქართველოს საგარეო ვაჭრობის წინაშე არაერთი სერიოზული პრობლემა დგას, რომელთა გადასაჭრელად სასწრაფო ზომებია მისაღები, რათა შედეგომში უფრო მწვევ სიტუაციების წინაშე არ აღმოჩნდეთ. საჭიროა შემუშავებულ იქნას ისეთი სტრატეგია, რომელიც ხელს შეუშლის იმპორტის კატასტროფული ტემპებით ზრდას და ხელს შეუწყობს ექსპორტის გაფართოებას. ამ მხრივ ადგილობრივი წარმოების განვითარება უპირველესი პრიორიტეტად უნდა განისაზღვროს და თანაც განსაკუთრებული ყურადღება უნდა მიექცეს იმ დარგებს, რომლებიც შეუძლიათ სერიოზული საქსპორტო შემოსავლები მოუტანონ ქვეყანას მომავალში. ასევე საჭიროა გამოვლინდეს ახალი საექსპორტო პროდუქციის სახეები. მეტი ყურადღება დაეთმოს პროდუქციის ხარისხს, როგორც ექსპორტის გაფართოების უპირველეს გარანტიას. საჭიროა გამოვლენილ იქნას და შესაბამისი პრობლემები გაუკეთოდ ქართული პროდუქციის განსაკუთრებულ ღირებულებს (ასე მაგალითად, სასოფლო-სამეურნეო პროდუქციის ექსპორტისას აქცენტი შეიძლება გაკეთებულ იქნას მის ეკოლოგიურ სისუფთავეზე). ყველაფერ ზემოთქმულის გათვალისწინებით შეიძლება აღინიშნოს, რომ გონივრული საგარეო ეკონომიკური პოლიტიკის შემთხვევაში საქართველოს გააჩნია რეალური შნსი აქტიურად ჩაერთოს მსოფლიოს ეკონომიკურ თანამშრომლობაში.

როგორც ვხედავთ, საქართველოს საგარეო სავაჭრო დეფიციტი ყოველწლიურად კატასტროფული ტემპებით იზრდება, რაც კვაფიერებინებს, რომ საჭიროა რადიკალური ზომების მიღება, წინააღმდეგ შემთხვევაში რამოდენიმე წლის შემდეგ ქვეყანა სერიოზული სირთულეების წინაშე აღმოჩნდება. სავაჭრო პოლიტიკის ერთ-ერთი მიმართულება უნდა გახდეს პრიორიტეტული დარგების პროფუნდური მდგომარეობაში ჩაყენება სახელმწიფოს მხრიდან და ამ დარგების

პროდუქციის ექსპორტის სუბსიდირება, რაც საბოლოო ჯამში ხელს შეუწყობს ექსპორტის მოცულობის გაფართოებას და ქვეყნის საგალუტო რეზერვების შევსებას.

საგარეო ეკონომიკური პოლიტიკის ერთ-ერთი შემადგენელი ნაწილი უნდა იყოს ასევე იმპორტ შემცველი სტრატეგია. თუკი საქართველოში იმპორტირებული პროდუქციის ნუსხას გადავხედავთ, ჩანს, რომ ბევრი მათგანი იმ საქონელთა რიცხვს მიეკუთვნება, რომელთა წარმოებაც ადგილობრივად შეიძლება და თანაც უკეთესი ხარისხით. მაგალითისათვის, საქართველოში 1997 წელს იმპორტის სახით შემოვიდა 2.5 მილიონი დოლარის ღირებულების რძე, 5.6 მილიონი დოლარის — კარაქი და რძის სხვა ცხიმები, 2.4 მილიონი დოლარის კვერცხი, 38.4 მილიონი დოლარის ხორბალი და სხვა. აღნიშნული პროდუქციის წარმოების გაფართოებით შესაძლებელია მიღწეულ იქნას მათზე ადგილობრივი მოთხოვნის დაკმაყოფილება და შესაბამისად იმპორტის შეზღუდვა. იმპორტ შემცველი პოლიტიკის წარმატებულად წარმართვის მიზნით საჭიროა გადაისინჯოს იმპორტთან მიმართებაში არსებული სატარიფო პოლიტიკა. საჭიროა, რომ იმ დარგების პროდუქციაზე რომელთა წარმოებაც საქართველოში ადგილობრივი ძალებითაც შეიძლება დაწესდეს მაღალი საბაჟო განაკვეთები. ასევე საჭიროა, რომ იმ ქვეყნებთან, რომელთაც საქართველოდან იმპორტირებულ საქონელზე მაღალი ტარიფები გააჩნიათ შემოღებულ იქნას ადექვიტირი დაბეგრვა. მაგალითად, როგორც №9 ცხრილში ჩანს თურქეთში საბაჟო გადასახადები მერყეობენ 0-დან 500%-მდე, რაც საგრძნობლად აღემატება საქართველოში თურქეთიდან იმპორტირებულ საქონელზე მოქმედ ტარიფებს. ამასთან გასათვალისწინებელია, რომ თურქეთი საქართველოს ერთ-ერთ ძირითად სავაჭრო პარტნიორს წარმოადგენს და მასთან მნიშვნელოვანი სავაჭრო დეფიციტი გაგაჩნია. აქედან გამომდინარე ადგილობრივ და უცხოელ მწარმეოთა თანაბარ მდგომარეობაში ჩაყენების მიზნით საჭიროა შემოღებულ იქნას ადექვიტირი დაბეგრვა.

იმისათვის, რომ საქართველომ, როგორც დამოუკიდებელმა ქვეყანამ თავისი კუთვნილი ადგილი დაიმკვიდროს საერთაშორისო თანამეგობრობაში და გახდეს მსოფლიო ეკონომიკის ერთ-ერთი შემადგენელი უჯრედი, საჭიროა უკვე აღვნიშნული ეტაპზე დაიხასოს განსაზღვრული სტრატეგია, რომლის მიზანმიმართული შესრულების შედეგად მიღწეულ იქნება ქვეყნის ეკონომიკური პოტენციალის მაქსიმალური გამოყენება. უპირველესი საკითხი, რომელიც ამ შემთხვევაში წამოიჭრება არის საქართველოს ეკონომიკის სწორი დარგობრივი სტრუქტურის ჩამოყალიბება და მისი განვითარების მიმართულებების და საშუალებების განსაზღვრა. მომგებიანი დარგობრივი

სტრუქტურის ჩამოყალიბება შესაძლებელია მხოლოდ თანამედროვე მსოფლიო ეკონომიკისათვის დამახასიათებელი ტენდენციებისადმი მხარის ახმით. საქართველოს ეკონომიკას ორიენტირება უნდა აქონდეს ადგილობრივ დარგებზე, რომლებიც ნაკლებ ფინანსურ რესურსებს და მეტ ტექნიკ და მეცნიერტევედ რესურსებს მოითხოვენ. თანამედროვე ეტაპზე საჭიროა განსაზღვრულ იქნეს გრძელვადიანი და მოკლევადიანი პრიორიტეტები. როდესაც მოკლევადიანი პრიორიტეტებზე ვსაუბრობთ აქ პირველ რიგში უნდა გავითვალისწინოთ სოფლის მეურნეობის დარგები, რომლებიც ადრეულ წარსულში საქართველოს ეკონომიკის მსხვილ შემადგენელ ნაწილებს წარმოადგენდნ და რომელთა ექსპორტირებასაც ქვეყანა აწარმოებდა. კერძოდ ეს დარგებია ჩაის წარმოება, ღვინო და ღვინომასალები, ციტრუსები და სხვა. გრძელვადიან ქრლში აუცილებელია, რომ ეკონომიკამ გეზი აიღოს უფრო პროგრესულ დარგებზე და თანდათანობით, ეტაპობრივად მიხდეს უარის თქმა ზემოთ ჩამოთვლილ სოფლის მეურნეობის დარგებზე. ვინაიდან ადრეული ქვეყანა და განვითარებად ქვეყანა დღევანდელ მსოფლიოში ასოცირდება ერთმანეთთან. გრძელვადიანი პრიორიტეტული დარგების განვითარების კვალობაზე თანდათანობით უნდა შემოთჩაბოთვლილი შედარებით არამომგებიანი დარგების შეზღუდვა და რესურსების ახალ მომგებიან დარგებში გადაადინება ანუ ქვეყნის ეკონომიკის გადაორიენტირება, რაც შედარებით უმტიკვენსულოდ განხორციელდება. როდესაც პრიორიტეტებზე ვსაუბრობთ, ამოსავალი ნერტილი მათი განვითარებისათვის იქნება სანყის ეტაპებზე არსებული სირთულეების მაქსიმალურად შემსუბუქება და მუდმივი სახელმწიფო მხარდაჭერა და ზრუნვა. მსოფლიო ეკონომიკის ტენდენციებიდან გამომდინარე აქცენტი უნდა იქნეს გადატანით ახალ დარგებზე, რომლებიც საქართველოში ჯერ-ჯერობით არ ფუნქციონირებენ და არსებულ ზოგიერთ დარგზე. ახალი დარგებიდან ყველაზე მეტი მოთხოვნით მსოფლიო ბაზარზე სატიგებლობს კომპიუტერული მომსახურება, კერძოდ პროგრამული მომსახურება, მონაცემთა დამუშავება და მათთან დაკავშირებული ტექნიკური და საკონსულტაციო მომსახურება. აღნიშნული დარგის განსავითარებლად საქართველოს ყველანაირი პირობა გააჩნია. ამასთან კომპიუტერული მომსახურება

სპეციფიკური ხასიათის დარგია, რაც გამოიხატება მისი არნახული ტემპებით პროგრესირებაში. ამ დარგს დიდი ხნის ისტორია არ გააჩნია და შესაბამისად მისი შესწავლა დიდ სირთულეებთან არ არის დაკავშირებული. ამასთან გამოცდილება ამ დარგში არ შეიძლება ჩაითვალოს უპირატესობად, ვინაიდან აქ ყველაფერს წყვეტს რაციონალიზატორული საქმიანობა და სისაბუთა დაწერვის უნარი, რის საფუძველსაც გამჭირაბი გონებისა და დიდი ნიჭით დაჯილდოებული ადამიანები წარმოადგენენ. კომპიუტერული მომსახურების დარგის განვითარებას საქართველოში არ დადგირდება დიდი სახსრები, ვინაიდან ამისათვის არ არის საჭირო გრანდიოზული მშენებლობების და თუნდაც ტექნიკის შექმნა. აღნიშნული დარგის უმარტივესობად უნდა ჩაითვალოს, რომ იგი მოითხოვს შედარებით მცირე დანახარჯებს, მაშინ როდესაც შემოსავალი მისგან მნიშვნელოვანი იქნება. თუ განვითარისწინებთ იმ ფაქტსაც, რომ ეს დარგები მთლიანად საზღვარგარეთის ბაზრებზე იქნება მიმართული, ადვილი მისახვედრია, რომ შემოსავალი ძირითადად უცხოურ ვალუტაში იქნება.

კომპიუტერული მომსახურება ერთი კომპონენტი უნდა გახდეს ქვეყნის მომავალი დარგობრივი სტრუქტურისა სხვა მსგავს, ახალ მეცნიერტევედ დარგებთან ერთად. რაც შეეხება უკვე არსებული, ტრადიციული დარგების განვითარებას, აქსტრატეგია შემდეგნაირი უნდა იყოს: საჭიროა თითოეული დარგის შიგნით ამორჩეულ იქნას წარმოების განსაზღვრული ვინო სფერო, საწიროა აღმოჩნილ იქნას ნიშა თითოეული დარგის შიგნით, რომლითაც საქართველო საერთაშორისო ასპარეზზე გასვლას შეულებს და ქვეყანას დამატებით საგალუტო შემოსავლებს მოუტანს. მაგალითისათვის ავილოთ კვების მრეწველობა. თუკი ქვეყანა განაცხადებს, რომ მას აქვს პრეტენზია და ამასთან რეალური შესაძლებლობა, რათა მოამარაგოს საერთაშორისო ბაზრები ეკოლოგიურად სუფთა პროდუქციით და ორიენტაცია იქნება ამგვარად აღებული და არა მილიანად კვების მრეწველობაზე, მაშინ შეიძლება ითქვას, რომ ამგვარ მოწოდებას შესაბამისი გამოხმაურება მოჰყვება საერთაშორისო საზოგადოებრიობის მხრიდან. თითოეული დარგის შიგნით გარკვეული ნიშის მოძებნა და მასზე ორიენტაციის აღება უნდა გახდეს ამოსავალი ნერტილი ზოგადი ეკონომიკური სტრატეგიისა.

მიმდინარე ოპერაციათა ანგარიში დინამიკაში

	1992	1993	1994	1995	1996	1997
მიმდინარე ოპერაციათა ანგარიში (ოფიციალური ტრანსფერების გამოკლებით)	-318.9	-485.1	-446.0	-477.4	-379.5	-305.9
ოფიციალური ტრანსფერები	71.2	131.2	170.0	113.9	84.1	179.9
სავაჭრო ბალანსი ექსპორტი მათ შორის, საზღვრისპირა ვაჭრობა იმპორტი მათ შორის, ბუნებრივი აირი საზღვრისპირა ვაჭრობა ჰუმანიტარული დახმარება	-377.9	-448.3	-363.2	-421.6	-313.3	-561.0
ექსპორტი	266.6	457.0	380.7	289.5	372.3	385.7
იმპორტი	-644	-905.3	-743.9	-711.2	-814.8	-1170.1
ბუნებრივი აირი	—	—	—	-72.8	-85.8	-72.5
საზღვრისპირა ვაჭრობა	—	—	—	-200.0	-44.0	-101.6
ჰუმანიტარული დახმარება	—	—	—	-113.9	-84.1	-137.8
მომსახურება ექსპორტი	22.6	17.1	-47.4	4.9	4.3	-85.4
იმპორტი	87.9	72.7	102.0	110.5	98.0	159.6
საერთო	-65.3	-89.8	-149.0	-105.6	-93.7	-245

საქართველოსა და სხვა ყოფილი სოციალისტური ქვეყნების ზოგადი მაჩვენებლები

	მოსახლეობა(1995)	ფართობი (კვ.კმ)	მშპ (1996) მლნ. დოლარი	მშპ ერთ სულზე (1996)
საქართველო	5 300 000	69 700	3 500	716
სომხეთი	3 762 000	29 800	1 647	438
აზერბაიჯანი	7 420 000	86 600	3 520	475
ხორვატია	4 900 000	56 538	18 200	3 734
ჩეხეთი	10 321 000	78 864	51 500	5 000
უნგრეთი	10 230 000	93 036	43 000	4 287
პოლონეთი	38 792 442	312 677	120 000	3 100
სლოვაკეთი	5 400 000	49 036	17 200	3 100
სლოვენია	1 987 500	20 256	18 000	9 939

საქართველოს სავაჭრო ბალანსი.

	1994	1995	1996	1997
ექსპორტი	186.0	151.2	198.8	230.1
იმპორტი	-353.2	-391.6	-687.7	-930.7
სალდო	-167.2	-240.4	-487.9	-700.6

საქონლით და მომსახურებით ვაჭრობა.

	1994	1995	1996	1997
საქონლისა და მომსახურების ექსპორტი	288	261.7	296.8	389.7
საქონლისა და მომსახურების იმპორტი	-316.2	-497.2	-780.4	-1175.7
სალდო	-28.2	-235.5	-483.6	-786

საქართველოს 15 ძირითადი საექსპორტო პროდუქცია 1996-1997 წლებში:

ექსპორტი 1996 წელს		ექსპორტი 1997 წელს	
პროდუქციის დასახელება	მლნ. დოლარი	პროდუქციის დასახელება	მლნ. დოლარი
ნავთობი	17.4	ელექტროენერგია	22.6
ჩაი	16.8	მინერალური წყლები	17.6
ფოლადის პროდუქცია	15.7	ფოლადის პროდუქცია	17.6
სპილენძის კონცენტრატი	13.4	ფეროშენადნობები	15.5
ელექტროენერგია	13.1	ნავთობპროდუქტები	14.4
სასუქები	11.9	სასუქები	13.8
დაბეჭდილი წიგნები	10	ლვინო	12.3
ციტრუსები	8.2	ჩაი	13.9
ფეროშენადნობები	7.7	თუჯი და ფოლადი	9.3
ნავთობპროდუქტები	6.7	თამბაქო	6
მინერალური წყლები	5	სპილენძის კონცენტრატი	7.2
სხვა სასმელები	4.8	ნავთობი	13.4
ხორბლის ფქვილი	4.5	ციტრუსები	5.2
ლვინო	3.7	სხვა სასმელები	3.1
ელექტროძრავები	2.7	არაორგანული ქიმ.	3
თხუთმეტივე პროდუქციის ექსპორტი	141.6	თხუთმეტივე პროდუქციის ექსპორტი	174.9
ექსპორტი 1996 წელს	198.8	ექსპორტი 1997 წელს	230.1

ცხრილი №6

საქართველოს საგარეო სავაჭრო ბალანსი 10 უმსხვილეს პარტნიორ ქვეყანასთან 1995 წელს

№	ქვეყნები	ბრუნვა	ექპორტი	იმპორტი	სალდო
	მთლიანი საგარეო სავაჭრო ბრუნვა	542.8	151.2	391.6	- 240.4
	მათ შორის ქვეყნების მიხედვით:				
1	თურქეთი	115.0	34.9	80.2	- 45.3
2	რუსეთი	96.3	47.0	49.3	- 2.3
3	აზერბაიჯანი	56.0	12.7	43.2	- 30.5
4	თურქმენეთი	48.1	6.9	41.2	- 34.3
5	ბულგარეთი	31.2	5.7	25.5	- 19.8
6	სომხეთი	30.1	18.9	11.2	7.7
7	რუმინეთი	28.2	-	28.2	- 28.2
8	აშშ	18.6	0.6	17.9	- 17.3
9	უკრაინა	12.7	5.7	7.1	- 1.4
10	ავსტრია	12.0	0.03	12.0	- 12.03
	სულ ათივე სავაჭრო პარტნიორთან:	448.2	132.4	315.8	- 183.4

ცხრილი №8

საქართველოს საგარეო სავაჭრო ბალანსი 10 უმსხვილეს პარტნიორ ქვეყანასთან 1997 წელს

№	ქვეყნები	ბრუნვა	ექპორტი	იმპორტი	სალდო
	მთლიანი საგარეო სავაჭრო ბრუნვა	1160.8	230.1	930.7	- 700.6
	მათ შორის ქვეყნების მიხედვით:				
1	რუსეთი	193.6	68.6	125.0	- 56.4
2	თურქეთი	144.0	30.0	114.0	- 84.0
3	აზერბაიჯანი	140.6	25.1	115.5	- 90.4
4	აშშ	74.4	4.2	70.2	- 66.0
5	უკრაინა	63.9	8.4	55.5	- 47.1
6	ბულგარეთი	54.8	8.7	46.1	- 37.4
7	ვიეტნამის კუნძულები	53.2	0.4	52.8	- 52.4
8	იტალია	46.3	5.1	41.2	- 36.1
9	დიდი ბრიტანეთი	46.1	4.2	41.9	- 37.7
10	გერმანია	45.8	5.9	39.9	- 34.0
	სულ ათივე სავაჭრო პარტნიორთან:	862.7	160.6	702.1	- 541.5

ცხრილი №7

საქართველოს საგარეო სავაჭრო ბალანსი 10 უმსხვილეს პარტნიორ ქვეყანასთან 1996 წელს

№	ქვეყნები	ბრუნვა	ექპორტი	იმპორტი	სალდო
	მთლიანი საგარეო სავაჭრო ბრუნვა	885.5	198.8	686.7	- 487.9
	მათ შორის ქვეყნების მიხედვით:				
1	რუსეთი	171.1	56.8	114.3	- 57.5
2	თურქეთი	98.4	25.9	72.5	- 46.6
3	აზერბაიჯანი	96.0	24.8	71.2	- 46.4
4	ბულგარეთი	50.7	12.2	38.5	- 26.3
5	აშშ	44.8	1.4	43.5	- 42.1
6	უკრაინა	40.3	5.4	34.9	- 29.5
7	დიდი ბრიტანეთი	39.3	8.4	30.9	- 22.5
8	რუმინეთი	38.8	2.1	36.7	- 34.6
9	სომხეთი	36.2	20.5	15.7	4.8
10	იტალია	31.4	1.7	29.7	- 28.0
	სულ ათივე სავაჭრო პარტნიორთან:	647.0	159.2	487.9	- 328.7

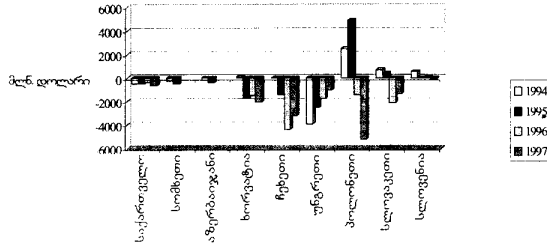
ცხრილი №9

საბაჟო ტარიფები საქართველოსა და მეზობელ ქვეყნებში

ტარიფები	საქართველო	სომხეთი	აზერბაიჯანი	რუსეთი	უკრაინა	თურქეთი
ექსპორტი	0%	0%	70%	1-დან 500%-მდე	0%	0
იმპორტი	0,2%	0-დან 10%-მდე	0-დან 70%-მდე	2-დან 30%-მდე	0-დან 10%-მდე	5-დან 100%
საბაჟო ტარიფი	0,5% და 12%					

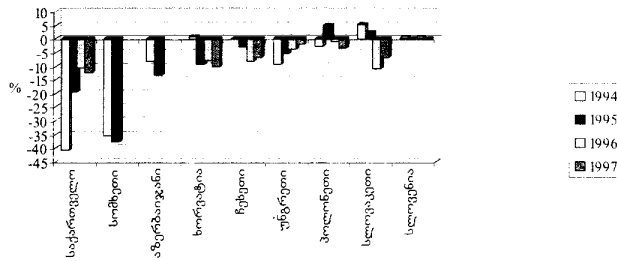
ნახაზი №1

მიმდინარე ოპერაციათა ბალანსის სალდი (მლნ. დოლარებში)



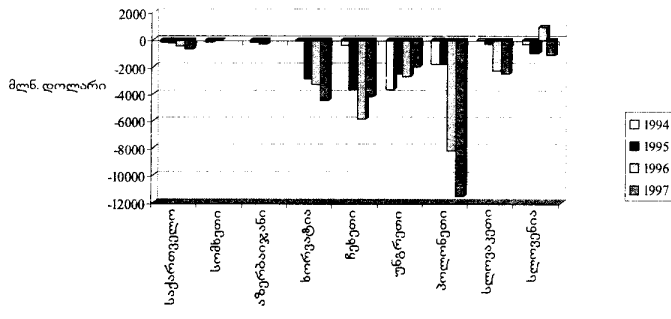
ნახაზი №2

მიმდინარე ოპერაციათა ბალანსის სალდოს წილი მშპ-ში (%)



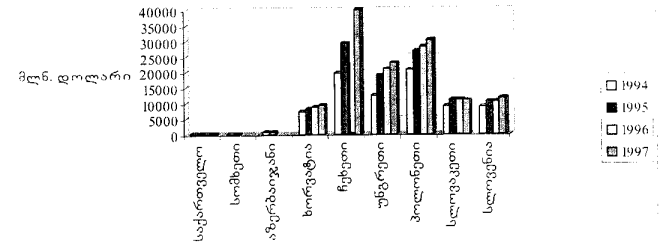
ნახაზი №3

სავაჭრო ბალანსი (მლნ. დოლარებში)



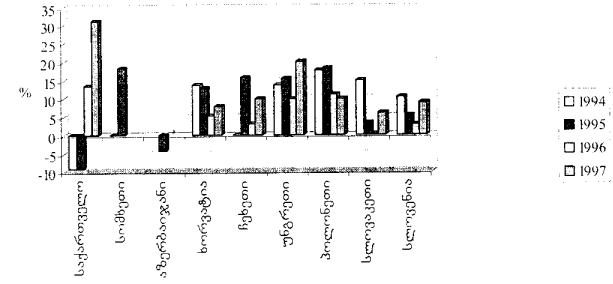
ნახაზი №4

საქონლისა და მომსახურების ექსპორტის მოცულობა (მლნ. დოლარებში)



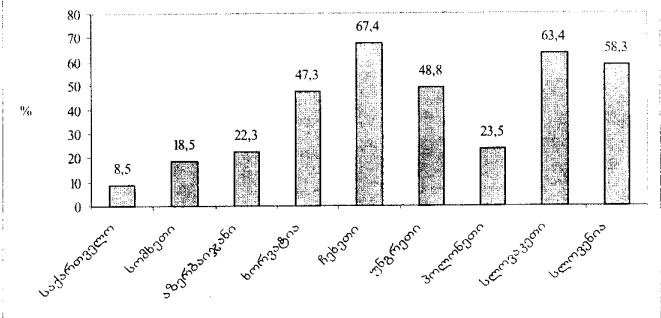
ნახაზი №5

ექსპორტის რეალური წლიური ზრდა (%)



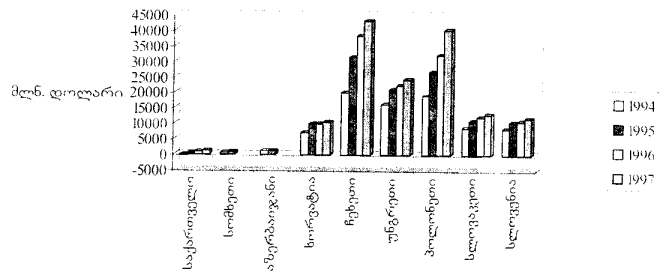
ნახაზი №6

ექსპორტის წილი მშპ-ში (%)



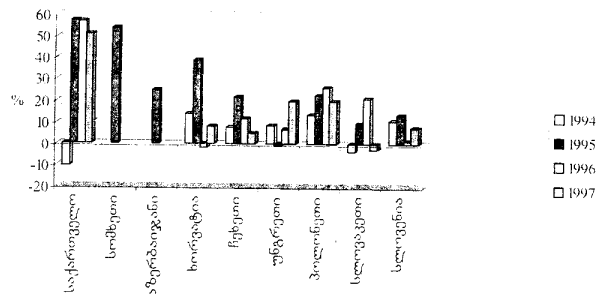
ნახაზი №7

საქონლისა და მომსახურების იმპორტის მოცულობა (მლნ. დოლარებში)



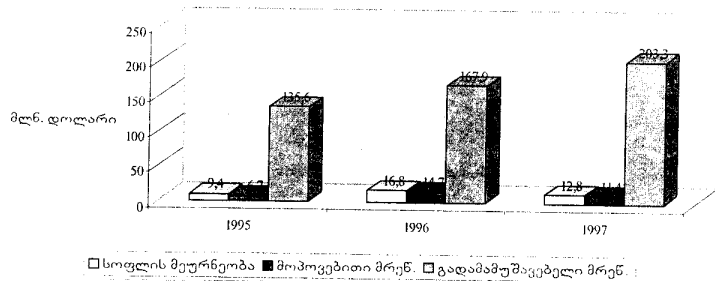
ნახაზი №8

იმპორტის მოცულობის რეალური ცვლილება (%)



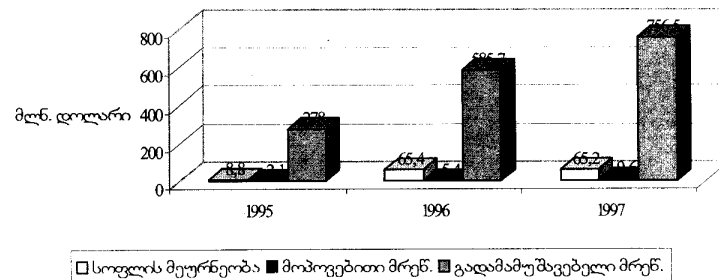
ნახაზი №9

ექსპორტის სტრუქტურული დინამიკა (მლნ. დოლარი)



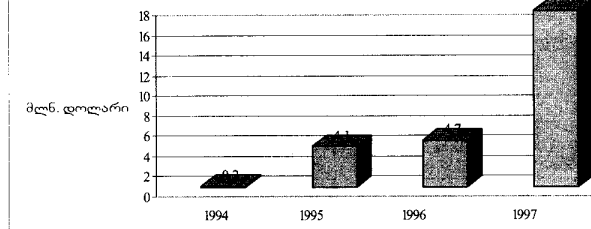
ნახაზი №10

იმპორტის სტრუქტურული დინამიკა (მლნ. დოლარი)



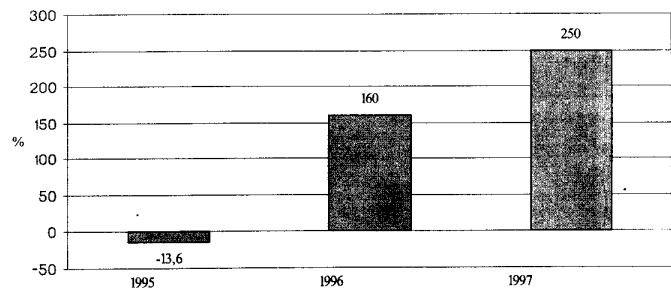
ნახაზი №11

მინერალური რესურსების ექსპორტი (მლნ. დოლარი)

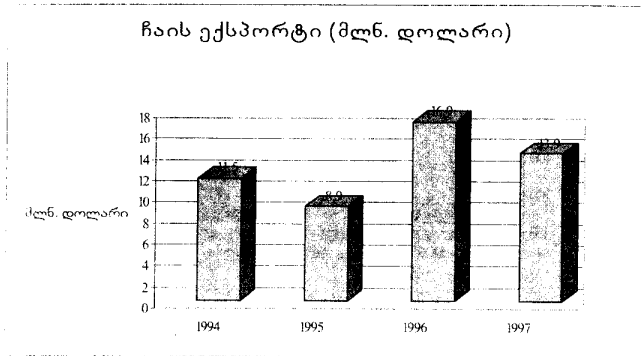


ნახაზი №12

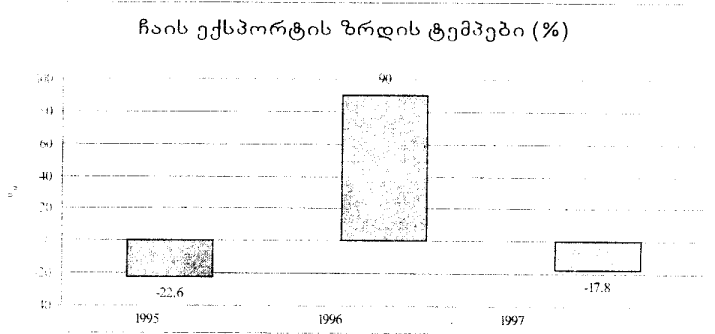
მინერალური წყლების ზრდის ტემპები (%)



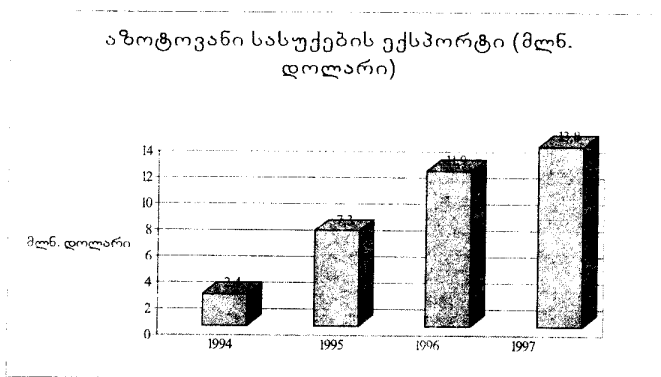
ნახაზი №13



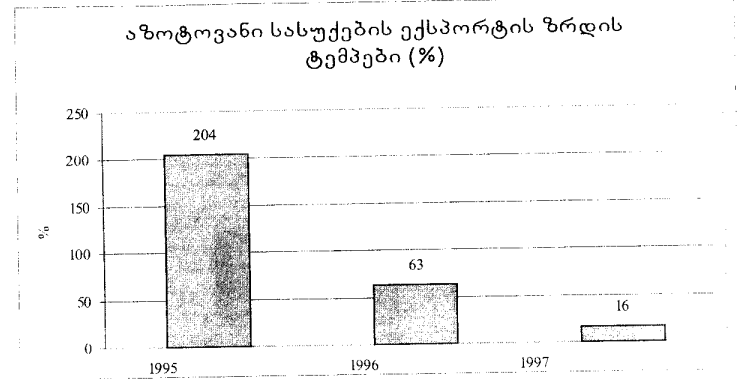
ნახაზი №14



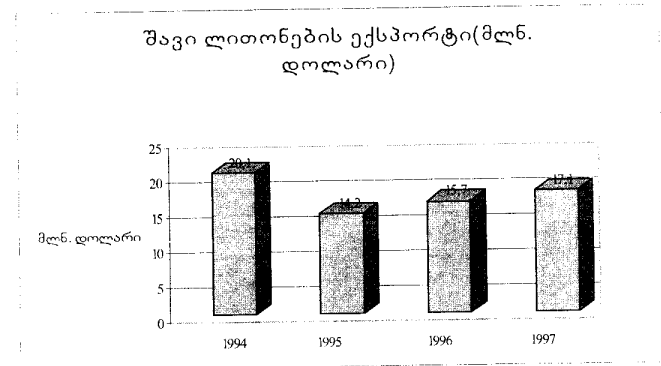
ნახაზი №15



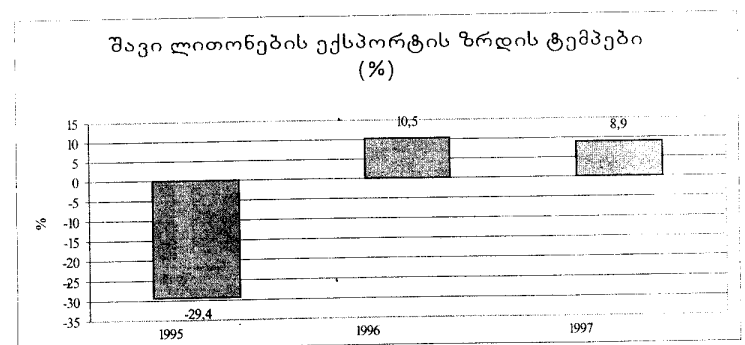
ნახაზი №16



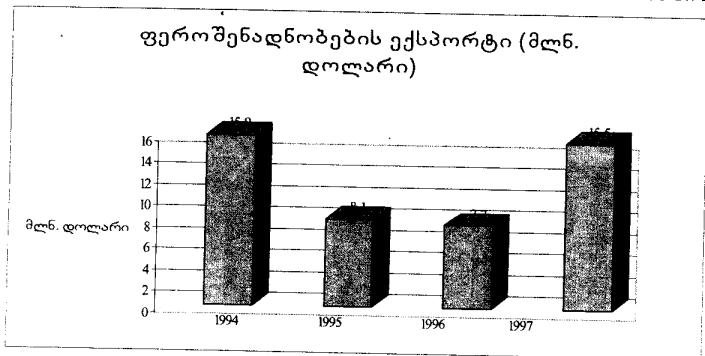
ნახაზი №17



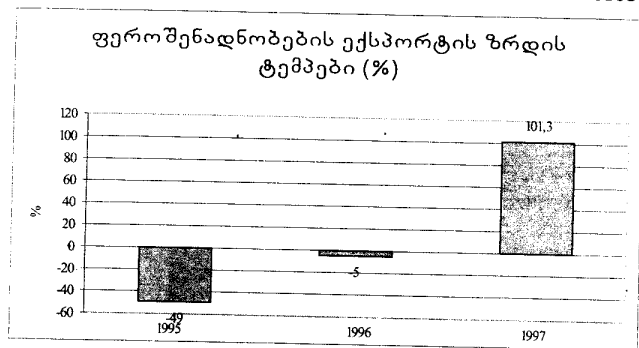
ნახაზი №18



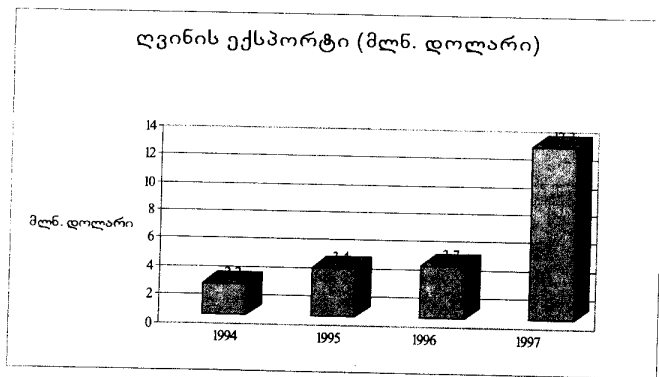
ნახაზი №19



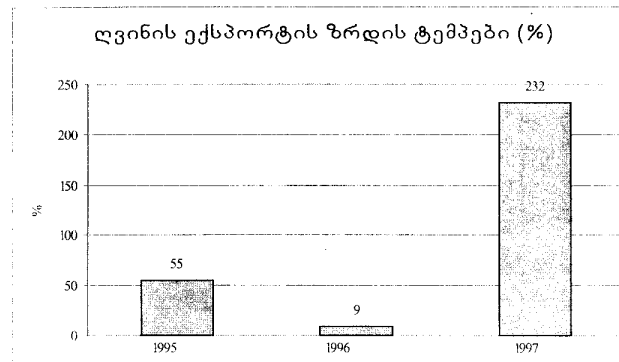
ნახაზი №20



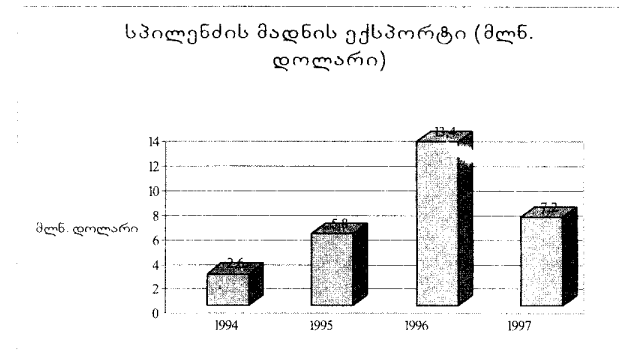
ნახაზი №21



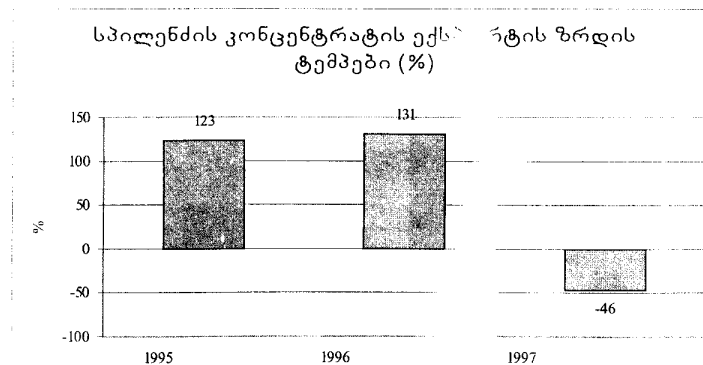
ნახაზი №22



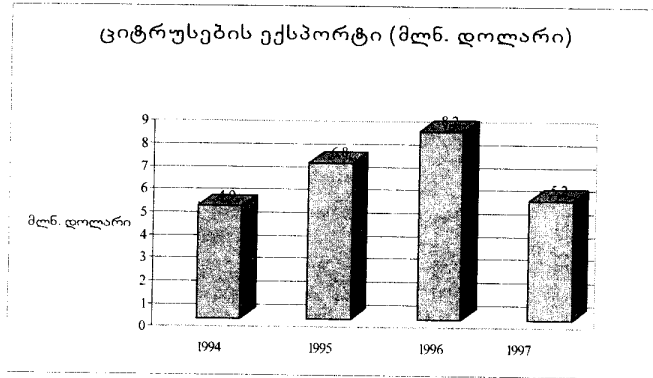
ნახაზი №23



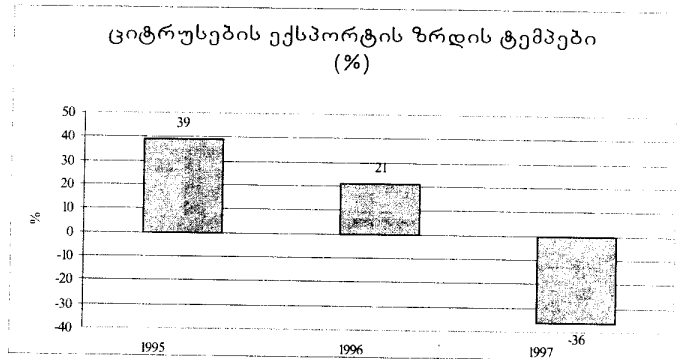
ნახაზი №24



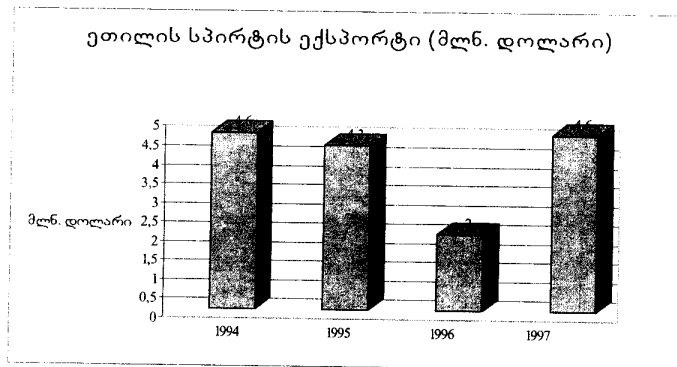
ნახაზი №25



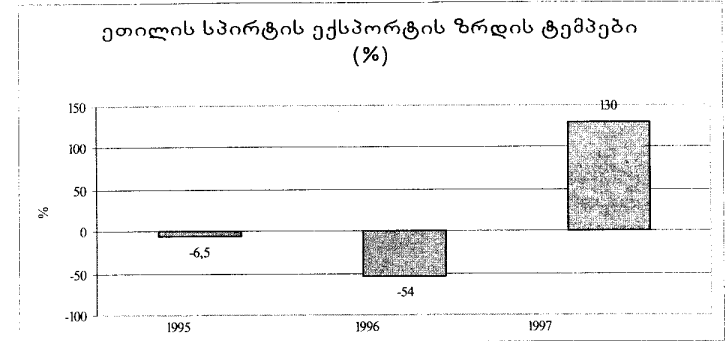
ნახაზი №26



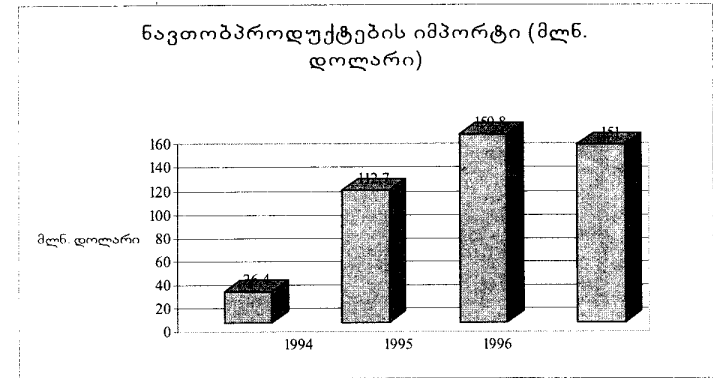
ნახაზი №27



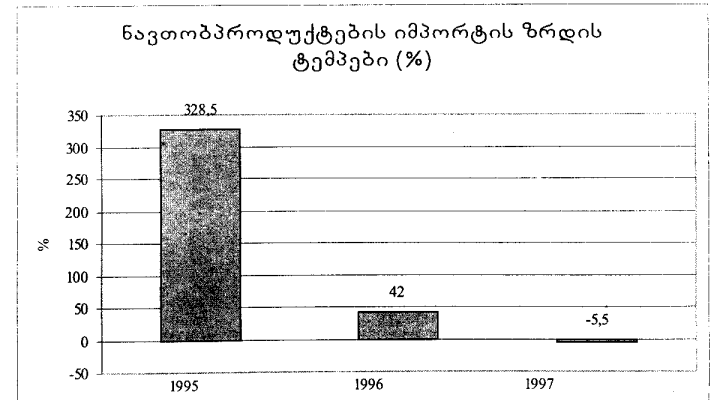
ნახაზი №28



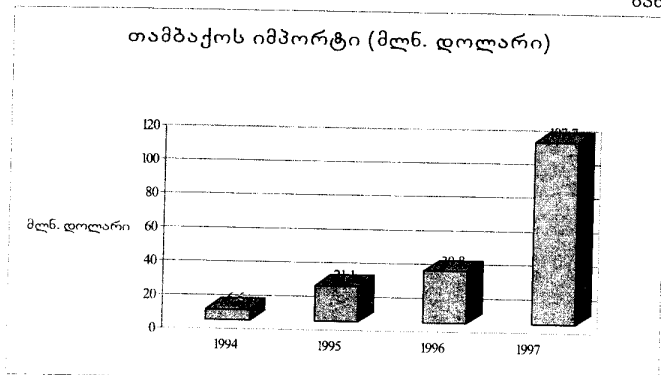
ნახაზი №29



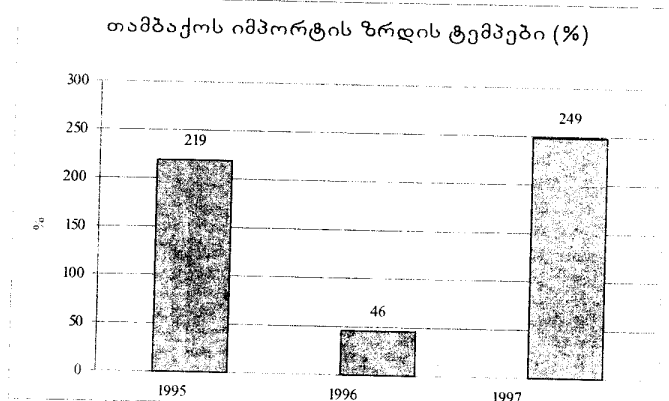
ნახაზი №30



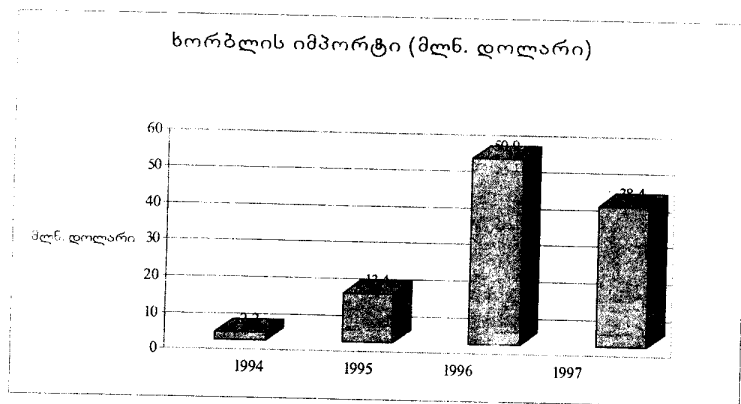
ნახაზი №31



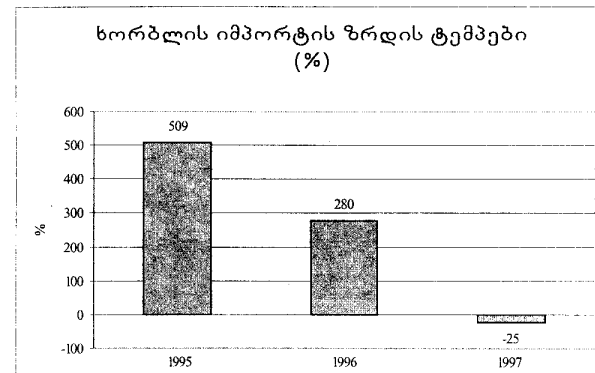
ნახაზი №32



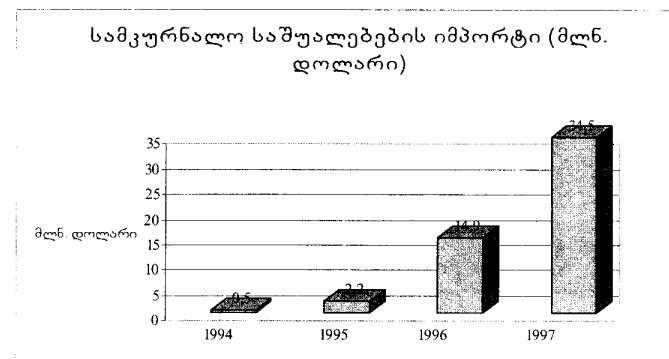
ნახაზი №33



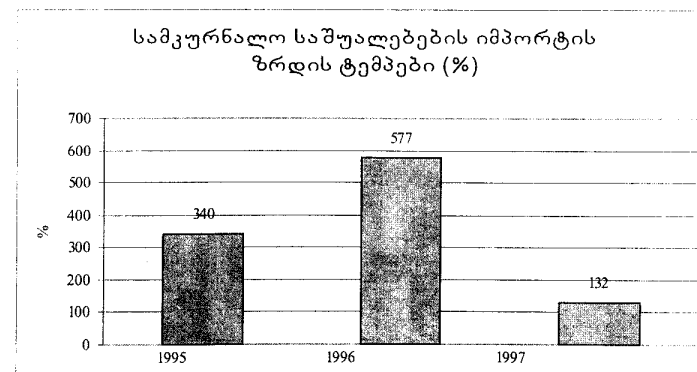
ნახაზი №34



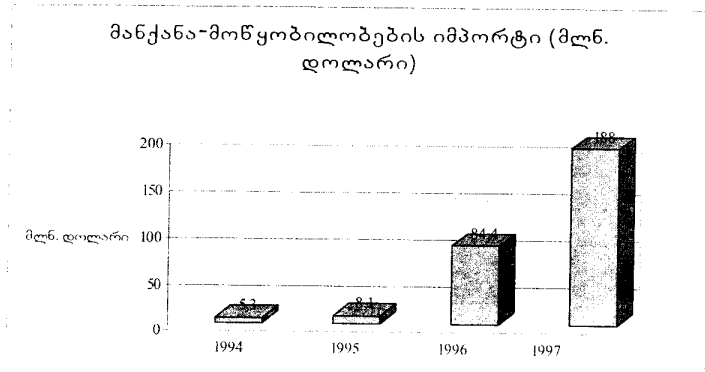
ნახაზი №35



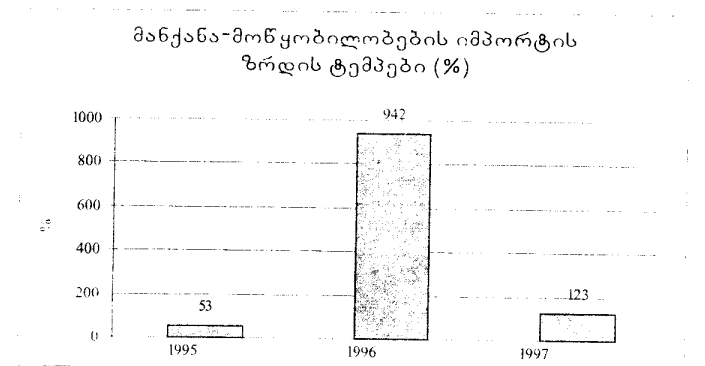
ნახაზი №36



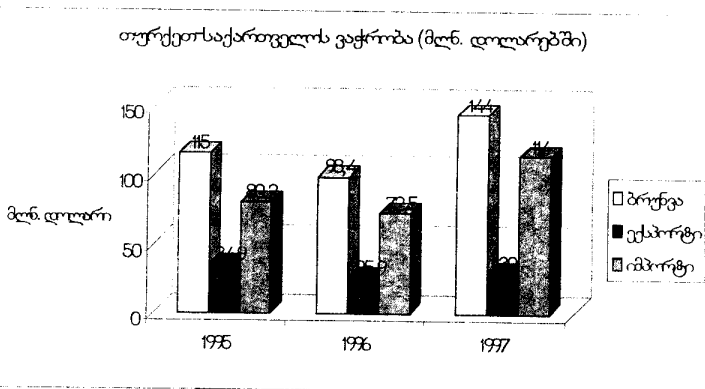
ნახაზი №37



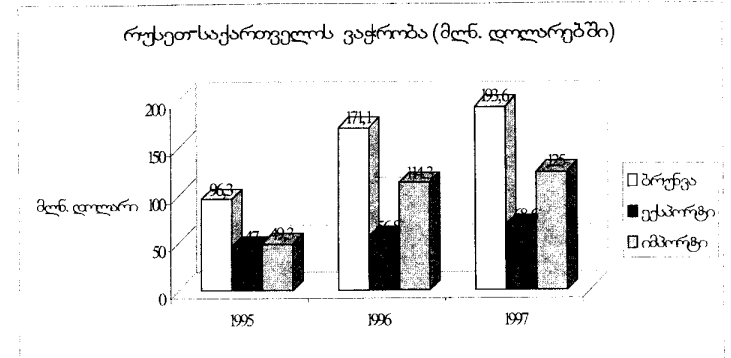
ნახაზი №38



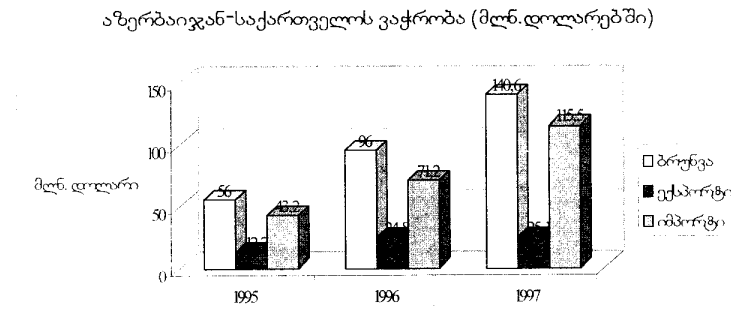
ნახაზი №39



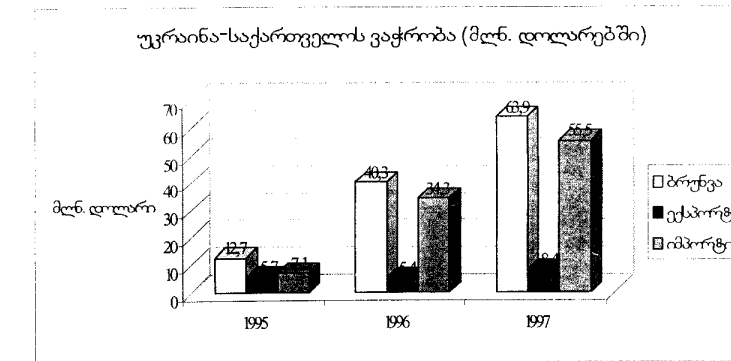
ნახაზი №40



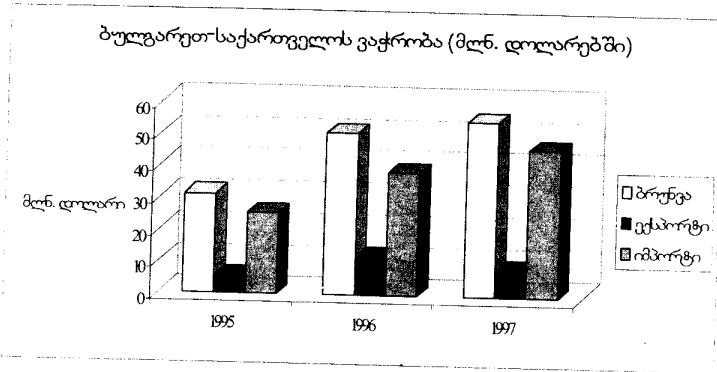
ნახაზი №41



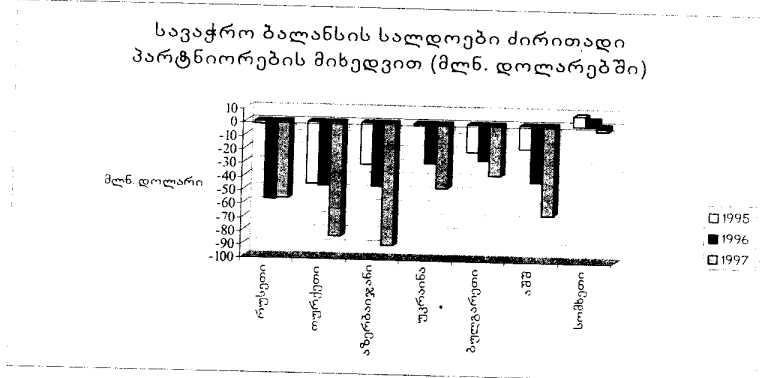
ნახაზი №42



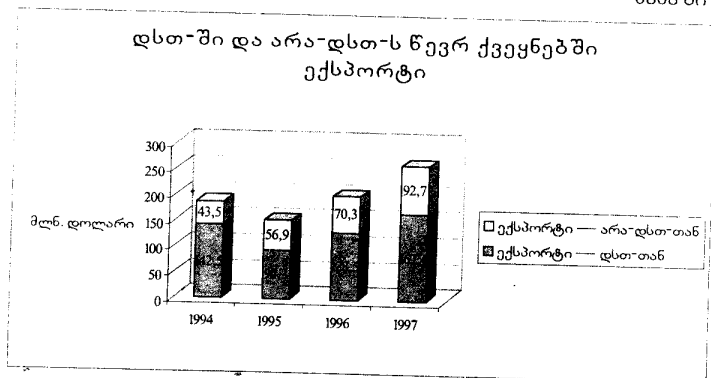
ნახაზი №43



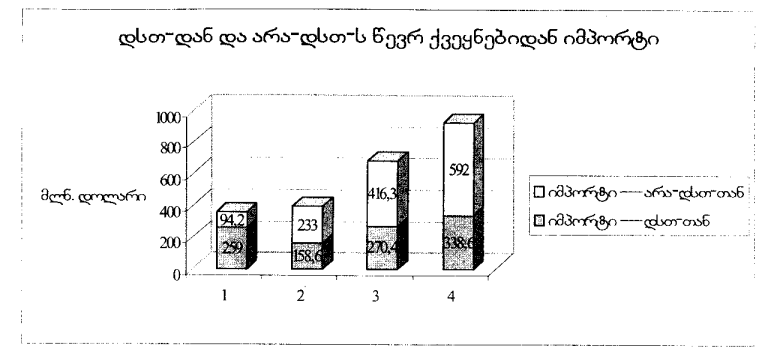
ნახაზი №44



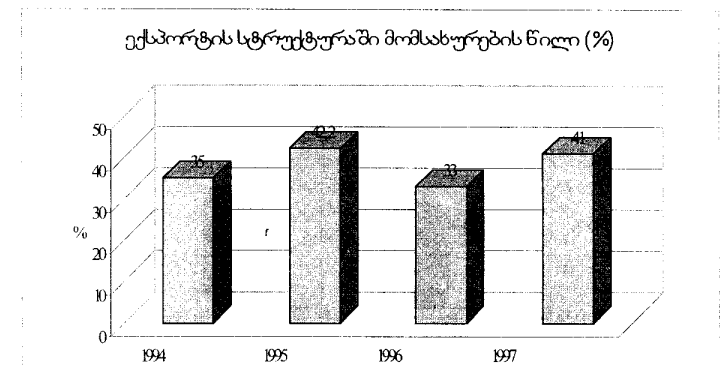
ნახაზი №45



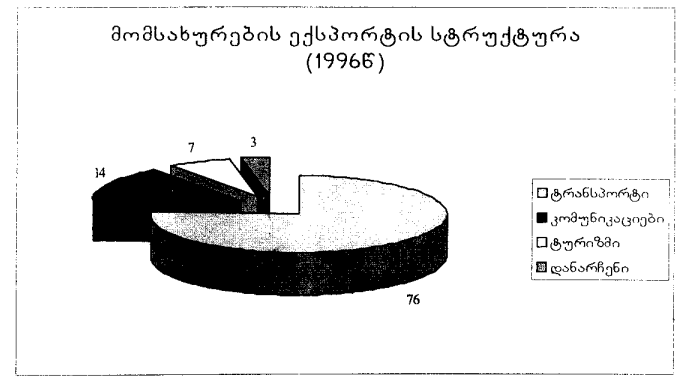
ნახაზი №46



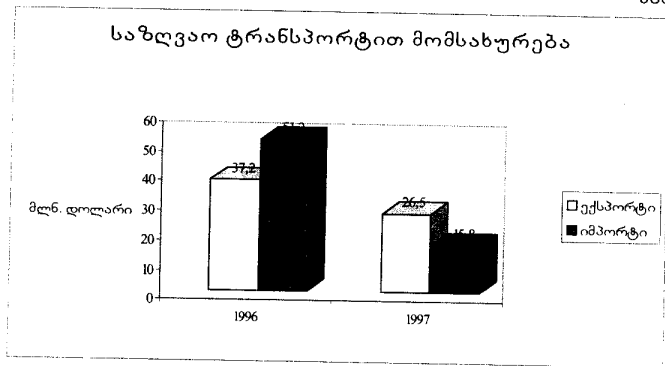
ნახაზი №47



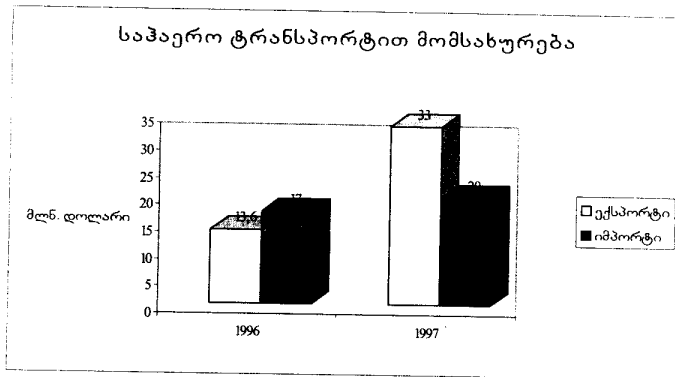
ნახაზი №48



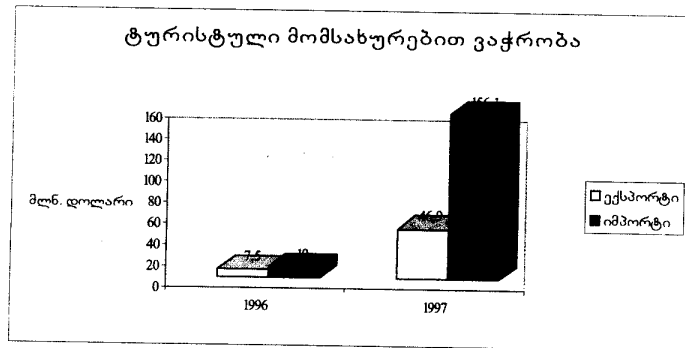
ნახაზი №49



ნახაზი №50



ნახაზი №51



საქართველოს სტრატეგიული კვლევებისა და განვითარების ცენტრი

საქართველოს სტრატეგიული კვლევებისა და განვითარების ცენტრი დაფუძნებულ იქნა 1995 წლის ივლისში. იგი წარმოადგენს დამოუკიდებელ, არასამთავრობო, არაპოლიტიკურ, არაკომერციულ ორგანიზაციას. მისი წევრები არიან სხვადასხვა სამეცნიერო წრეების წარმომადგენლები, მდიდარი გამოცდილების მქონე სპეციალისტები, ასევე სტუდენტები და ახალგაზრდები, რომლებიც გამოცდილ თანამშრომლებთან ერთად მუშაობენ ცენტრისათვის პრიორიტეტულ პრობლემეტიკაზე და თანამშრომლობენ როგორც ადგილობრივ, ასევე საერთაშორისო ორგანიზაციებთან.

ცენტრი სხვა ტრადიციული ტიპის არასამთავრობო ორგანიზაციებისაგან განსხვავებით, არ შემოიფარგლება მხოლოდ დამოუკიდებელი მკვლევარისა და დამკვირვებლის როლით და ცდილობს, გავლენა იქონიოს ქვეყანაში მიმდინარე პროცესებზე. ამ მიზნით ცენტრი აქტიურად თანამშრომლობს არა მარტო სამეცნიერო და არასამთავრობო, არამედ სამთავრობო ორგანიზაციებთანაც, რათა საერთო ძალისხმევით შემუშავდეს ჩვენს ქვეყანაში არსებული რთული ეკონომიკური, სოციალური და პოლიტიკური პრობლემების გადაჭრის ოპტიმალური გზები. ცენტრში დამუშავებული სტრატეგიული გეგმები საბოლოო სახეს მხოლოდ მრავალჯერადი საჯარო განხილვების შემდეგ ღებულობს, რაც უზრუნველყოფს ამ პროცესში ყველა დაინტერესებული პირისა თუ ორგანიზაციის მონაწილეობას.

ცენტრის რეგულარულ გამოცემებში — ბიულეტენებში გაშუქებული საკითხების ირგვლივ სისტემატიურად ეწყობა განხილვა-სემინარები.

ცენტრის პერიოდიკული მიმართულებები:

- საზოგადოება და დემოკრატია
- გარემოს დაცვა და მდგრადი განვითარება
- საგარეო პოლიტიკა და ეროვნული უსაფრთხოება
- ეკონომიკა, ფინანსები და სოციალური პოლიტიკა

განხორციელებული პროექტები

1. კანონპროექტი საქართველოს გარემოსდაცვითი ნებართვების შესახებ; კანონი მიღებულია პარლამენტის მიერ.
2. კანონპროექტი საქართველოს პოლიტიკური ორგანიზაციების შესახებ; კანონი მიღებულია პარლამენტის მიერ.
3. საქართველოს ტერიტორიული მონაცემების შესახებ კონცეფციის შემუშავება.

ცენტრის სპონსორები

1. ფრიდრიხ ებერტის ფონდი, გერმანია
2. ნიდერლანდების ორგანიზაცია საერთაშორისო თანამშრომლობისა და განვითარებისათვის, ჰოლანდია.
3. ბერგოფის კონფლიქტოლოგიის ინსტიტუტი, გერმანია

უკანასკნელი ინფორმაცია

- ამა წლის 23-24 სექტემბერს ჩატარდა სემინარი, რომელიც დაეთმო მოხსენებებს „ეკონომიკის, ფინანსებისა და სოციალური პოლიტიკის“ სფეროდან.

23 სექტემბერი

1. ეკონომიკური მიმოხილვა
2. რეგიონალური სათბობ-ენერგეტიკული რესურსები და კასპიის ნავთობის შესაძლო მარშრუტები

24 სექტემბერი

1. შიდა ვალები
2. ეკონომიკური თავისუფლების ინდექსი
3. საქართველოს საბანკო სისტემა

**ცენტრის საჰიანოპით დაინტერესებულ პირებს დაგატავითი
ინფორმაციის მისაღებად შეუქლიათ, დაგვკავშირდნან.**

ქობილისი 380002, მარჯანიშვილის ქ. №19, საფოსტო ყუთი №45;

ტელ/ფაქსი: (995 32) 964124/957030;

ელექტრონული ფოსტა: csrdg@iberiapac.ge