

SEÇİLMİŞ SOSYO- EKONOMİK GÖSTERGELER 2024-3

İç Göç Hareketleri, İnternete Erişim, Enerji Yoksulluğu,
Üniversite Mezunlarının İş Sorunu

Ekim 2024

FRIEDRICH
EBERT
STIFTUNG

Nüfus hareketliliğinin yüksek olduğu Türkiye’de her yıl nüfusun yüzde 3 ile 4 arasında bir kısmı iç göç kervanına katılıyor, il değiştiriyor. 2023 yılı verilerine göre 3,5 milyon kişi ilden ile göçtü. Göç gerekçeleri arasında, konut ve yaşam şartlarını iyileştirmek ana motif gibi görünüyor.

Çağın kolaylıklarından internet, yeni bir yaşam tarzının kapılarını açtı ve internete erişim hızla gelişti, Türkiye’de nüfusun yüzde 89’unun internet kullandığı saptandı. İnternet, en çok çevrimiçi alışveriş ve e-devlet işlemleri için tercih edilse de eğitim ve öğrenme amaçlı kullanım oranı yüzde 14 civarlarında kaldığı görülüyor. Kısa doğru insanları daha çok ilgilendiren enerji faturaları, hanelerin ne kadar enerji tükettikleri sorusunu da önemli kılıyor. Türkiye’de evlerde en çok doğalgaz kullanılıyor, elektrik onu izliyor. Son yıllarda düşük tutulan fiyatların yılın son aylarında ve 2025’te sıçraması ile enerji sızlanmaları artacak. Enerji yoksulluğu daha çok konuşulacak.

Yükseköğretim diploma sahiplerinden dörtte üçü bu diploma ile bir iş sahibi olmuş görünüyor. Diploma sahiplerinin dörtte biri ise istihdamda görünmüyor. Özellikle diplomalı kadınların, evlilik sonrası çalışmama nedeniyle istihdam dışına çıktıkları anlaşılıyor. Bazı diplomalar iş bulmayı kolaylaştırırken bazıları ile işe erişim kolay olmuyor, uzun zaman geçmesi, beklemek gerekiyor. Kazançlar da arz-talebe bağlı olarak farklılaşıyor.

İÇ GÖÇ HIZLANDI: 2023’TE 3,5 MİLYON KİŞİ YER DEĞİŞTİRDİ

Kırdan kente, kentten kente göç hareketinin tempo kaybetmediği Türkiye’de 2023 yılında da yaklaşık 3,5 milyon kişi, yani nüfusun yüzde 4’ü, ülke içinde ilden ile göç etti, ikamet adresini değiştirdi.

Türkiye’de iç göçe ilişkin bilgiler Adrese Dayalı Nüfus Kayıt Sistemi’nden (ADNKS) her yıl düzenli olarak üretiliyor. İllerin aldığı ve verdiği göç, net göç, net göç hızı, göç eden nüfusun yaş ve cinsiyet yapısı, eğitim durumu vb. gibi bil-

NET GÖÇ ALMA VERMEDE İLK 10 İL

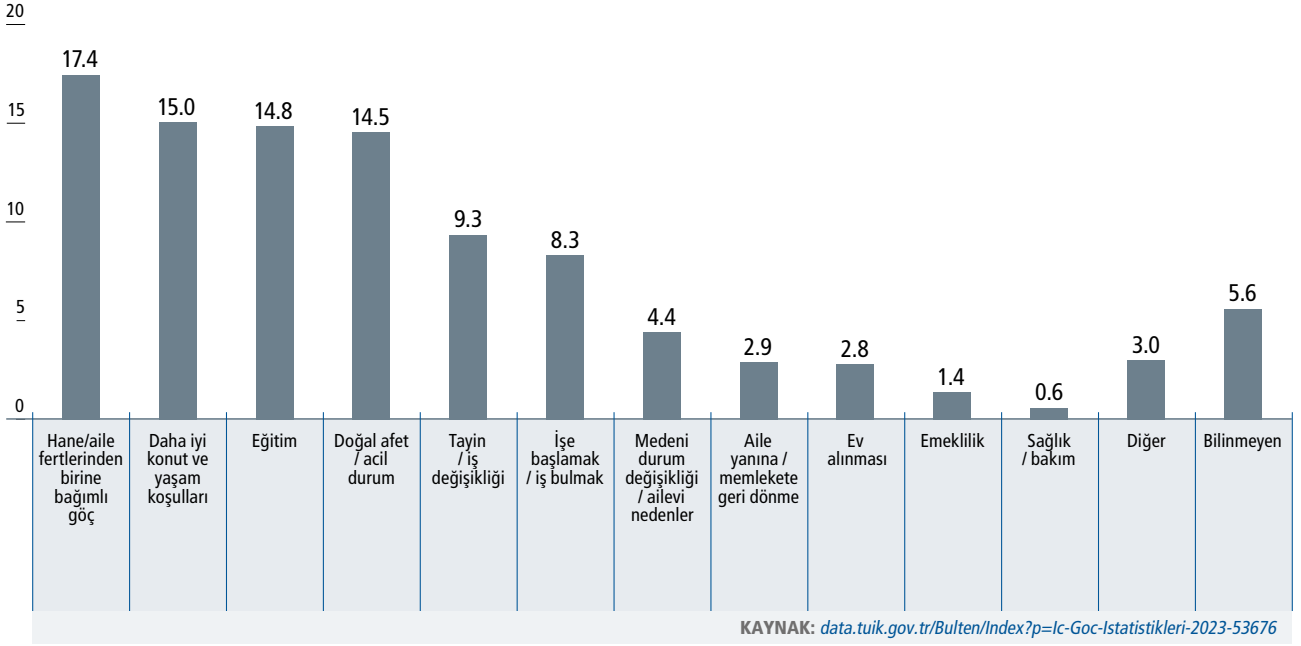
GÖÇ ALAN İLK 10		GÖÇ VEREN İLK 10	
Antalya	29.598	İstanbul	-168.623
Ankara	23.960	Hatay	-127.179
Muğla	23.008	Malatya	-68.207
İzmir	22.122	Kahramanmaraş	-50.537
Tekirdağ	18.048	Adıyaman	-25.078
Balıkesir	17.476	Van	-16.962
Sivas	16.431	Diyarbakır	-14.438
Samsun	14.794	Adana	-11.794
Sakarya	14.215	Gaziantep	-8.311
Ordu	14.131	Ağrı	-7.373

KAYNAK: data.tuik.gov.tr/Bulten/Index?p=Ic-Goc-Istatistikleri-2023-53676

İLLER ARASI GÖÇ EDEN NÜFUSUN TOPLAM NÜFUSA ORANI (%)



KAYNAK: data.tuik.gov.tr/Bulten/Index?p=Ic-Goc-Istatistikleri-2023-53676

GÖÇ ETME NEDENİNE GÖRE İLLER ARASI GÖÇ EDEN NÜFUS ORANI (2023, %)

giler ADNKS'den elde ediliyor ve kısa adı TÜİK olan Türkiye İstatistik Kurumu tarafından yıllık olarak yayımlanıyor.

Bekleneceği gibi, hem göç almada hem göç vermede, sonuçta net göçte İstanbul, ilk sırayı aldı ve net olarak 169 bin kişi 2023'te iç göçle İstanbul'u terk etti. Yine bekleneceği gibi, ağır bir deprem felaketini 2023 Şubat ayında yaşayan Türkiye, çoğu Güney Akdeniz illerinden oluşan bölgeden net göç yaşadı. Net göç almada ise Antalya, Ankara, Muğla, İzmir, Tekirdağ ilk 5'e giren iller oldu.

Türkiye'de 2007-2008 döneminde yüzde 3,18 olan iller arası göç eden nüfus oranı, yıllar içinde inişli ve çıkışlı bir seyir izledi ve 2023 yılında yüzde 4,04'e çıktı. Türkiye'de 2023 yılında 3 milyon 451 bin kişi, nüfusun yüzde 4,04'ü, iller arasında göç etti.

Yaklaşık 50 bin kişinin hayatını kaybettiği, 100 milyar dolarlık mal kaybının yaşandığı Kahramanmaraş depremi olarak da bilinen Şubat 2023 depremlerinde çok sayıda aile, başka illere göç etmek zorunda kaldı. Bu iller arasında Hatay, Malatya, Kahramanmaraş ve Adıyaman en çok net göç veren iller oldular. Depremden görece daha az etkilenen Diyarbakır, Adana ve Gaziantep'ten de 2023'te net göç yaşandı. Doğu Anadolu'nun en büyük illerinden Van'dan da 2023'te net göç gözlemlendi.

İç göç gerekçeleri fazla değişmiyor. Daha iyi geçim imkanı, daha iyi konut arayışı, iç göçte en ağırlıklı yeri oluşturuyor. Türkiye geneli için, bu ana etkeni, eğitim, doğal afet şartları, tayin-iş değişikliği, aile yanına dönüş gibi nedenler izlemiştir bulunuyor.

En çok göç alan ve göç veren İstanbul'da, ilden göçün nedenleri de genele yakın. Daha iyi konut ve geçim şartları, eğitim, iş değişikliği-tayin, aile yanına taşınma, İstanbul'dan göçün ana nedenleri olarak sıralanıyor.

İNTERNETE ERİŞİM YÜZDE 89; YA KALİTE?

Türkiye, artık internetleşmiş bir toplum sayılabilir. İnternet kullanan bireylerin oranı yüzde 88,8'i buldu. 2011'de ise bu oran yüzde 45'di.

İnternetin ne için kullanıldığı daha da önemli. E-devlet kullananların oranı yüzde 73,7. İnterneti eğitim için kullanan yüzde 14 dolayında, interneti alışveriş için kullanan ise yüzde 52.

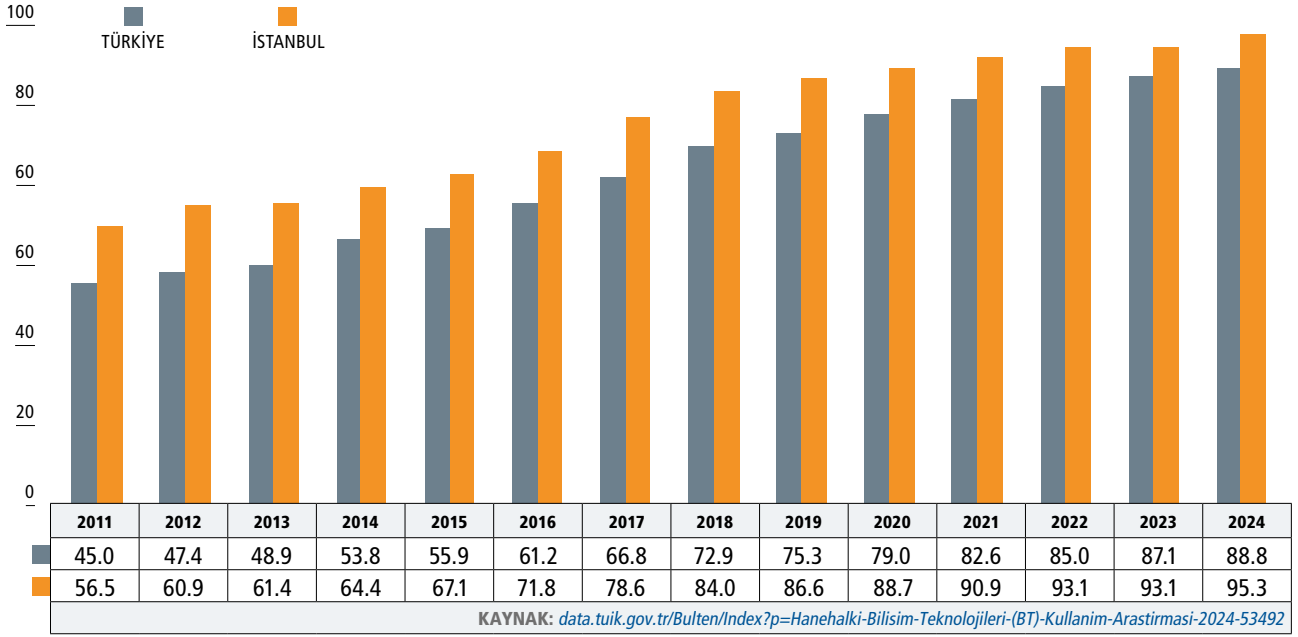
TÜİK, hanehalkının bilgi ve iletişim teknolojilerine erişimi ile ilgili yaptığı yıllık araştırmada internetin ve diğer elektronik ağların bireyler tarafından ve/veya hanelerde ne ölçüde, hangi amaçla kullanıldığını ortaya koyarken e-ticaret ve e-devlet kullanma oranlarını da saptıyor ve yıllık olarak açıklıyor.

İnternet kullanım oranı, 16-74 yaş grubundaki bireylerde 2023 yılında yüzde 87,1 iken 2024 yılında yüzde 88,8 oldu. Cinsiyet ayrımında 2024 yılında internet kullanım oranı; erkeklerde yüzde 92,2, kadınlarda yüzde 85,4 olarak gözlemlendi.

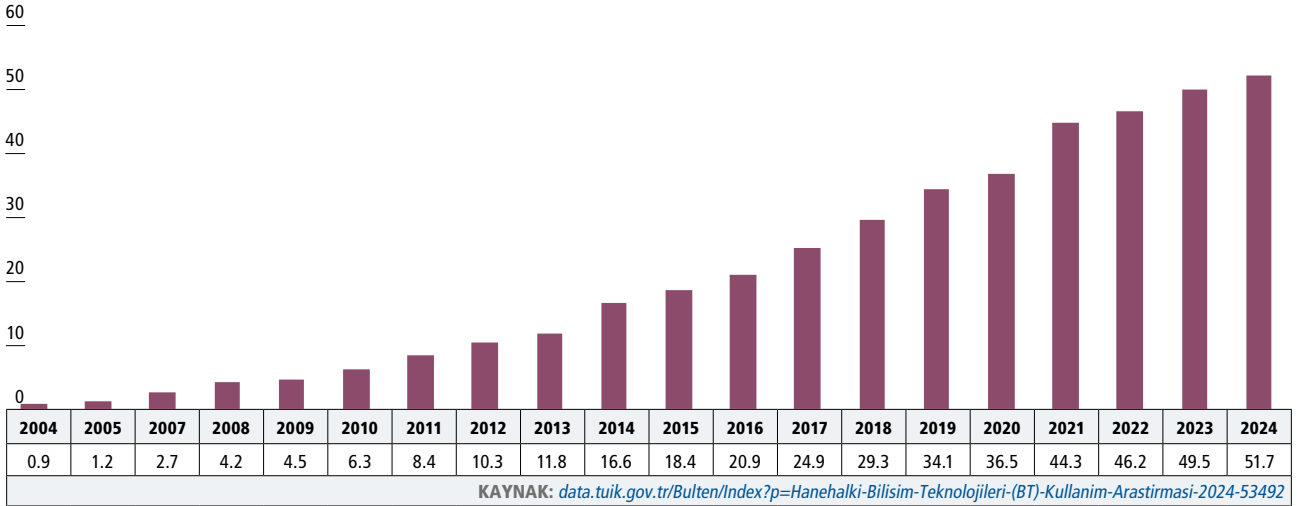
Türkiye genelinde internete erişim yüzde 88,8 olarak açıklanırken bölgesel farklar da dikkat çekti. En gelişkin bölge İstanbul'da 16-74 yaş grubundaki nüfusun yüzde 95,5 için internete erişim söz konusu iken Kuzeydoğu ve Ortadoğu Anadolu'daki illerde erişimin yüzde 80'de kaldığı gözlemlendi. İnternete erişim oranında İstanbul ile Türkiye geneli arasındaki fark 2011'de 11,5 puan iken, bu fark 2024'te 7,5 puana inmiş görünüyor.

İnternet, e-devlet kullanımında önemli bir yer tutuyor. E-devlet hizmetlerini kullanan bireylerin oranı yüzde 73,7 olarak belirlendi. Özel amaçla resmi makamların web sitelerini ve uygulamalarını kullanan ve internet üzerinden kamu hizmetlerinden yararlanan bireylerin oranı yüzde 73,7 oldu. E-devlet hizmetlerini, beklenen gibi genç nüfus daha yoğun kullanıyor. E-devlet kullanan bireylerin oranı

İTERNETE ERİŞEN TÜRKİYE VE İSTANBUL NÜFUSU ORANI (%)



SON 20 YILDA E-TİCARET NÜFUSU (2004-2024)



yaş grubuna göre incelendiğinde bu oranın en yüksek yüzde 92,1 ile 25-34 yaş grubunda, en düşük yüzde 25,6 ile 65-74 yaş grubunda olduğu görüldü.

Bireylerin e-devlet hizmetlerini kullanım amaçları arasında, yüzde 68,6 ile resmi makamlar veya kamu hizmetleri tarafından kendisi hakkında saklanan kişisel bilgilere erişme ilk sırayı aldı. Bunu, yüzde 47,9 ile kamu kurumlarından veya sağlık gibi kamu hizmetlerinden bir randevu alma veya rezervasyon yaptırma ve yüzde 45,1 ile kamu kuruluşlarına ait web sitelerinden bilgi edinme takip etti.

İnternet, e-ticaret amaçlı da artan oranda kullanılıyor. İnternet kullanan bireylerin internet üzerinden özel kullanım amacıyla mal veya hizmet satın alma ya da sipariş verme (e-ticaret) oranı, 2023 yılında yüzde 49,5 iken 2024 yılında yüzde 51,7 oldu. Cinsiyete göre internet üzerinden mal veya hizmet satın alma ya da sipariş verme oranı erkeklerde yüzde 54,1, kadınlarda yüzde 49,3 oldu.

SOSYAL MEDYA VE MESAJLAŞMA UYGULAMALARI

Uygulama	2023	2024
WhatsApp	84,9	86,2
Instagram	61,4	65,4
YouTube	69,0	71,3
Facebook	51,4	49,4
X	23,7	22,7
Telegram	14,8	14,8
TikTok	17,1	19,1
Snapchat	9,6	9,8
BİP	4,0	3,1
Diğer	0,7	0,8

KAYNAK: [data.tuik.gov.tr/Bulten/Index?p=Hanehalki-Bilisim-Teknolojileri-\(BT\)-Kullanim-Arastirmasi-2024-53492](https://data.tuik.gov.tr/Bulten/Index?p=Hanehalki-Bilisim-Teknolojileri-(BT)-Kullanim-Arastirmasi-2024-53492)

İnternet üzerinden 2024 yılının ilk 3 ayı içerisinde mal veya hizmet satın alan ya da sipariş veren bireylerin yüzde 76,7'si giyim, ayakkabı ve aksesuar satın aldı. Bunu, yüzde 47,5 ile lokantalardan, fastfood zincirlerinden, catering şirketlerinden yapılan teslimatlar, yüzde 34 ile gıda ürünleri, yüzde 32,4 ile kozmetik, güzellik ve sağlık ürünleri ve yüzde 29,2 ile temizlik ürünleri, kişisel bakım malzemeleri takip etti.

İnternet üzerinden öğrenme faaliyeti, oldukça gerilerde. Bu durum internet gibi bir imkanın kullanımında eksikliği ve yetersizliği de gösteriyor. İnternet üzerinden son 3 ay içinde eğitim, mesleki veya özel amaçlar için öğrenme faaliyeti gerçekleştiren bireylerin oranı, 2024 yılında bir önceki yıla göre 4,9 puan azalarak yüzde 13,9 oldu. Bu oranın erkekler için yüzde 13,7, kadınlar için yüzde 14,1 olduğu görüldü.

En fazla kullanılan sosyal medya ve mesajlaşma uygulamaları ise yüzde 86,2 ile WhatsApp, yüzde 71,3 ile YouTube ve yüzde 65,4 ile Instagram oldu.

En fazla kullanılan internete bağlı sistem yüzde 47,9 ile akıllı TV olurken bireylerin yüzde 10,2'sinin interneti robot süpürgeler, buzdolabı vb de kullandığı belirlendi.

İnternet kullanan bireylerin cep telefonu, akıllı telefon, tablet, dizüstü veya masaüstü bilgisayar satın aldığına önemli bulunduğu özelliklerin sırasıyla yüzde 89,2 ile fiyat, yüzde 71,7 ile donanım özellikleri, yüzde 67,4 ile marka, tasarım veya boyut olduğu saptandı.

HANELER DOĞAL GAZA BAĞIMLI FİYATI YAKICI

Konutları ısıtma, soğutma, su ısıtma, pişirme, aydınlatma ve elektrikli ev aletlerinin kullanımı gibi başlıca nihai kullanım alanlarında ne kadar enerji kullanılıyor ve bunlar hangi enerji kaynaklarından sağlanıyor? Bu soruya yanıt arayan TÜİK Hanehalkı Nihai Enerji Tüketim İstatistikleri

araştırmasının 2022 sonuçlarına göre, hanelerin toplam enerji tüketimi 1 milyon 288 bin terajul olarak gerçekleşti.

Hanelerde tüketilen enerji kaynaklarının paylarına göre, enerji tüketiminde 622 bin terajul ile (yüzde 48,3) doğal gaz oldu. Onu oransal olarak yüzde 17,1 ile elektrik ve yüzde 14,3 ile kömür izledi

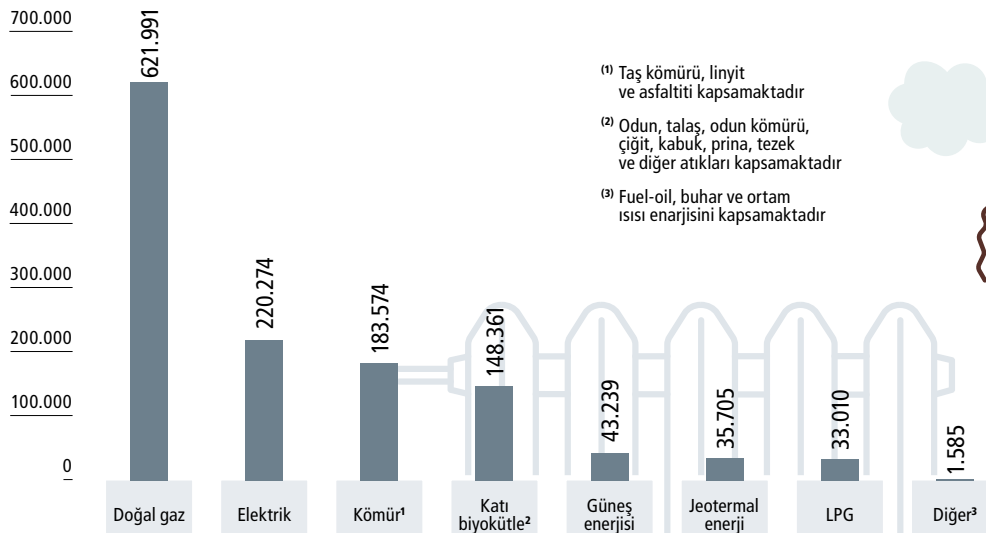
Hanelerde tüketilen toplam enerjinin üçte ikisine yakını yani yüzde 65,3'ü ısıtma amaçlı kullanıldı. Isıtmadan sonra, sırasıyla aydınlatma ve elektrikli ev aletleri kullanımı yüzde 14,1 ile ikinci sırayı, su ısıtma ise yüzde 11,9 ile üçüncü sırayı aldı. Pişirme amaçlı tüketim, toplam tüketimin yüzde 7,7'si olurken, soğutma ve diğer amaçlı tüketimlerin payı ise yüzde 0,9 olarak gerçekleşti.

Hanelerde en çok tüketilen enerji türü olan doğal gazın dörtte üçünden fazlası, yüzde 76,3'ü alan ısıtma, yüzde 14,5'i su ısıtma, yüzde 9,2'si ise pişirme amaçlı tüketildi. Elektrikte ise kullanım amacına göre aydınlatma ve elektrikli ev aletleri yüzde 82,4 ile ilk sırayı alırken, soğutma ve su ısıtmanın payları yüzde 5,4 olarak gerçekleşti.

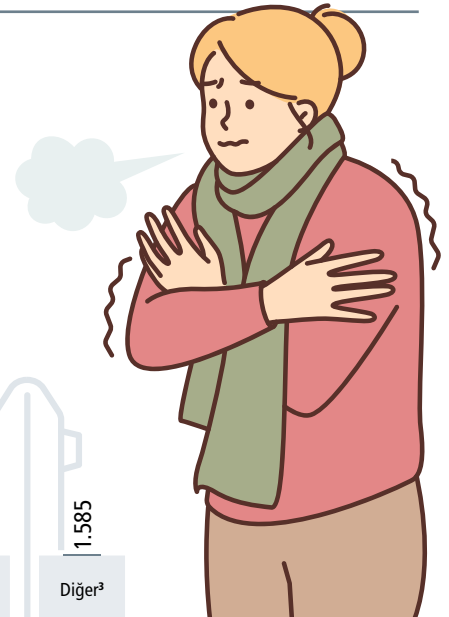
Haneler için enerji bütçesi giderek büyümek zorunda kalıyor. İthalatla sağlanan doğal gaz, özellikle Türk Lirası'nın değer kaybı ile pahalılaştı. Ancak hem doğal gazda hem elektrikte merkezi bütçeden sübvansiyon uygulanarak hanelere bir koruma sağlanıyor.

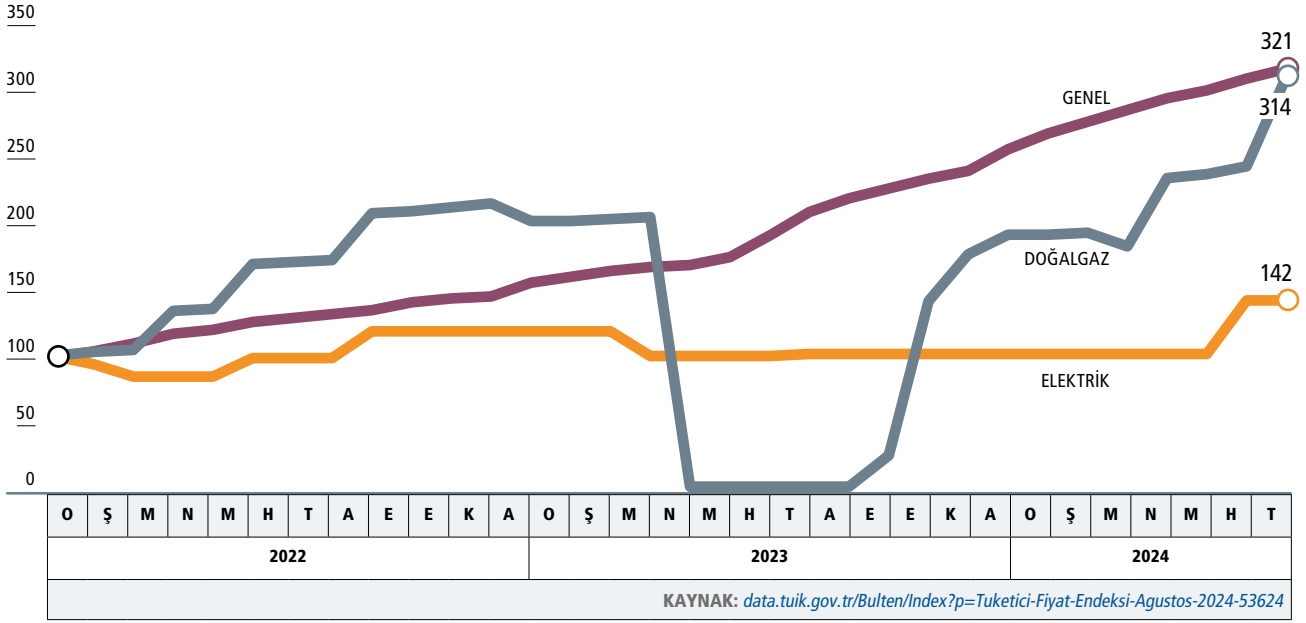
2022-2024 ilk 8 ayın fiyatları dikkate alındığında evdeki elektrik ve doğal gaz fiyatlarının, genel fiyat artışının gerisinde kaldığı gözleniyor. TÜİK'in tüketici fiyatları verilerine göre, 2022 başı baz alındığında 2024 Ağustosuna kadar genelde tüketici fiyatları yüzde 321 artarken elektrik ve doğalgaz fiyatları uzun süredir genelin arkasında seyrettikten sonra son aylarda bir miktar artış gösterdi ve genel fiyat artışı yüzde 321 iken doğal gazdaki artış yüzde 314'ü ancak buldu. Elektrik ise aynı sürede yüzde 142 fiyat artışı göstererek genel fiyat artışının çok altında tutuldu.

ENERJİ KAYNAKLARININ NİHAİ ENERJİ TÜKETİM MİKTARLARI (2022, Terajul)



KAYNAK: data.tuik.gov.tr/Bulten/Index?p=Hanehalki-Nihai-Enerji-Tuketim-Istatistikleri-2022-53805



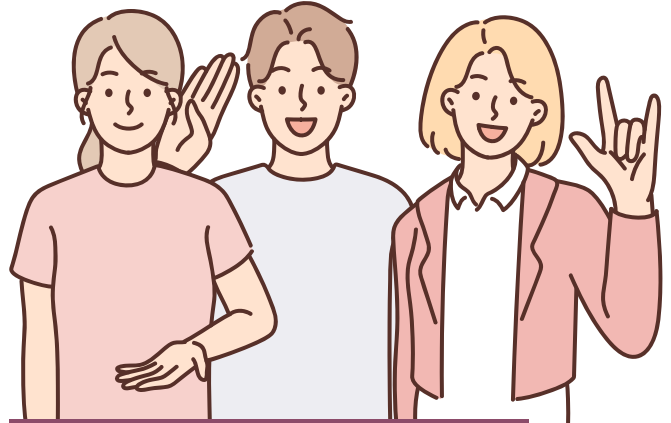
DOĞALGAZ TÜFE'Yİ YAKALADI, ELEKTRİK ALTA (%)

2023 seçim yatırımı olarak değerlendirilen doğal gaz, 2023 Nisan ayından itibaren hanelerin aylık 25m³ tüketimi 12 ay devlet tarafından üstlenildi. Bu kolaylık, doğal gaza merkezi bütçeden yapılan sübvansiyonu büyüttü. Elektrikte de fiyatlar uzun süre artırlmadı. Ancak 2024 Haziran ve Temmuz aylarında elektrik ile doğal gaza sırasıyla yüzde 39 ve yüzde 28 oranlarında zam yapıldı. Yine de elektrik fiyatı TÜFE'nin çok altında seyrederken doğal gaz fiyatının artışı, TÜFE artışına yaklaştı. Her iki enerji türünde de 2024 sonuna kadar yeni fiyat artışları bekleniyor.

Su bütçesi de dahil edildiğinde, dar gelirli hanelerin elektrik ve doğal gaz gibi enerji giderlerinin, hanelerin "enerji bütçelerinde" önemli bir yer tuttuğu görülüyor. Resmi olarak ölçülmeyen ancak literatürde "enerji yoksulluğu" olarak adlandırılan bu durum, özellikle işsiz ve asgari ücretli aileler için ciddi bir sorun haline gelebilir. Elektrik ve doğal gaz fiyatlarının serbest piyasaya bırakılmasıyla birlikte, bu yükün daha da artacağı ve bu aileler için öncelikli bir mesele olacağı endişesi taşıyor. Son yıllarda bütçeden sübvansiyon edilerek yönetilen "enerji yoksulluğu" sorununun, bütçenin, enflasyonla mücadele ya da "Dezenflasyon programı" gereği sıkılaştırılması ile, kitlelere bir yük olarak binmesi, endişenin temel kaynağını oluşturuyor.

YÜKSEKÖĞRENİM MEZUNLARININ EN ÜSTTEKİLERİ VE EN ALTTAKİLERİ

Bir yükseköğrenim kurumundan lisans ya da ön lisans diploması alanların ne kadarı istihdamda, iş bulanlar, bu işi ne kadar kolay ya da zor, ne kadar süre bekleyerek buluyor, ne kazanıyorlar? Mezunların birbirlerine karşı üstünlükleri neler, hangi branşlar Türkiye şartlarında daha avantajlı? Bu ve benzeri sorulara yanıt bulmak üzere Yükseköğretim Kurulu kayıtlarına göre 2013-2022 yıllarını içine alan 10 yıllık dönemde mezun olanların kayıtlı istihdamda bulunma, aylık ortalama kazanç durumları ile mezuniyetleri sonrasında

İLK 10 BÖLÜM İÇİN KAYITLI İSTİHDAM ORANI (Lisans, 2023)

BİLGİSAYAR SİSTEMLERİ ÖĞRETMENLİĞİ	96.2
TIP	95.3
DİL VE KONUŞMA TERAPİSİ	93.9
ELEKTRİK ÖĞRETMENLİĞİ	93.2
EBELİK	92.4
ELEKTRONİK ÖĞRETMENLİĞİ	91.9
OTOMOTİV ÖĞRETMENLİĞİ	91.7
BİLGİSAYAR SİSTEMLERİ ÖĞRETMENLİĞİ	91.5
METAL ÖĞRETMENLİĞİ	91.3
ECZACILIK	91.0

KAYNAK: data.tuik.gov.tr/Bulten/Index?p=Yuksekogretim-Istihdam-Gostergeleri-2023-53466

ORTALAMA KAZANCIN EN YÜKSEK OLDUĞU BÖLÜMLER (2023, Lisans)

- | | |
|---|---|
| 1. Pilotaj | 17. Elektrik mühendisliği |
| 2. Matematik mühendisliği | 18. Bilişim sistemleri mühendisliği |
| 3. Uçak mühendisliği | 19. Bilişim sistemleri ve teknolojileri |
| 4. Kontrol ve otomasyon mühendisliği | 20. Endüstri mühendisliği |
| 5. Gemi makineleri işletme mühendisliği | 21. Fizik mühendisliği |
| 6. Havacılık ve uzay mühendisliği | 22. Ekonomi |
| 7. Havacılık elektrik ve elektroniği | 23. Elektronik öğretmenliği |
| 8. Uçak bakım ve onarım | 24. Elektrik-elektronik mühendisliği |
| 9. Gemi inşaatı ve gemi makineleri mühendisliği | 25. Tıp |
| 10. Elektronik ve haberleşme mühendisliği | 26. Aktüerya bilimleri |
| 11. Elektronik mühendisliği | 27. Makine mühendisliği |
| 12. Deniz ulaştırma işletme mühendisliği | 28. Kimya mühendisliği |
| 13. İşletme mühendisliği | 29. İmalat mühendisliği |
| 14. Bilgisayar mühendisliği | 30. Metalurji ve malzeme mühendisliği |
| 15. Petrol ve doğalgaz mühendisliği | 31. Otomotiv mühendisliği |
| 16. Yazılım mühendisliği | 32. Mekatronik mühendisliği |

KAYNAK: data.tuik.gov.tr/Bulten/Index?p=Yuksekogretim-Istihdam-Gostergeleri-2023-53466

ilk iş bulma süreleri araştırıldı. TÜİK bünyesinde yapılan araştırma ilginç bulgular ortaya koyuyor.

Lisans mezunu bireylerden bir işte çalışanların oranı 2022 yılında yüzde 75,1 iken, bu oran 2023 yılında yüzde 75,6 olarak gerçekleşti. Ön lisans mezunları için kayıtlı istihdam oranı ise 2022 yılında yüzde 67,3 iken, bu oran 2023 yılında yüzde 67,7 olarak hesaplandı. Bu da demek oluyor ki, lisans eğitimi diploması almış nüfusun dörtte biri istihdamda değil. Bu, işsiz anlamına geleceği gibi, diploması olduğu halde iş yaşamına girmemiş, geri çekilmiş bir kitlenin varlığı anlamına da geliyor. Ön lisans diplomalı nüfusta işgücü dışında olma oranı yüzde 33'ü buluyor. Diplomalı nüfusun atıl oluşu kadınlar arasında daha yaygın. Bunun en önemli nedeni de evlilik sonrası istihdamdan çekilme olarak tahmin edilebilir.

Diploması ile, eğitim alanı ile ilgili iş bulmada en avantajlı dal, yüzde 96,2 ile özel eğitim öğretmenliği oldu. Tıp (yüzde 95,3), dil ve konuşma terapisi (yüzde 93,9), elektrik öğretmenliği (yüzde 93,2) ile ebelik (yüzde 92,4) de iş bulmada zorluk çekilmeyen dallar.

Bazı alanlarda diploma sahipleri, diplomanın hakkını verip bir işte çalışıyorlar. Sağlık ve mühendislik diplomasına sahip bireylerde istihdam oranı oldukça yüksek. En yüksek kayıtlı istihdam oranına sahip lisans alanı yüzde 87,4 ile sağlık olurken, bu alanı, mühendislik, imalat ve inşaat (yüzde 83,7), eğitim (yüzde 79,8), bilişim ve iletişim teknolojileri (yüzde 79,6), iş, yönetim ve hukuk (yüzde 74,8) izledi.

En yüksek kayıtlı istihdam oranına sahip ön lisans bölümü ise yüzde 92,1 ile polis meslek eğitimi oldu. Bunu, elektrik enerjisi üretim, iletim ve dağıtımı (yüzde 88,7), endüstriyel

kalıplılık (yüzde 86,1), metalurji (yüzde 85,5) ile avcılık ve yaban hayatı (yüzde 84,7) ve kaynak teknolojisi (yüzde 84,7) izledi.

Lisans mezunu ücretli çalışanların öğrenim gördükleri alan ile uyumlu bir meslekte çalışma oranlarının en yüksek olduğu ilk beş alan; sağlık ve refah (yüzde 79,3), iş, yönetim ve hukuk (yüzde 79,3), mühendislik, imalat ve inşaat (yüzde 63,9), eğitim (yüzde 62,7) ve bilişim ve iletişim teknolojileri (yüzde 59,4) olarak sıralandı. En düşük uyum oranı ise yüzde 19,9 ile sosyal bilimler, gazetecilik ve enformasyon alanında görüldü.

Ön lisans mezunu ücretli çalışanların eğitim aldıkları alan ile uyumlu bir meslekte çalışma oranlarının en yüksek olduğu beş alan ise; iş, yönetim ve hukuk (yüzde 65,6), mühendislik, imalat ve inşaat (yüzde 59,5), hizmetler (yüzde 57,8), sağlık ve refah (yüzde 45,4) ve doğa bilimleri, matematik ve istatistik (yüzde 44,3) olarak belirlendi. En düşük uyum oranı yüzde 8,1 ile sosyal bilimler, gazetecilik ve enformasyon alanında gerçekleşti.

Lisans mezunlarında ortalama ilk iş bulma süresi 1 yılı geçiyor. 2023 için bu ortalama 14,4 ay olarak gerçekleşti. Ön lisans mezunlarının ortalama ilk iş bulma süresi ise 2022 yılında 16,8 ay iken, 2023 yılında 15,9 ay olarak hesaplandı.

Lisans mezunlarının mezuniyetleri sonrası ilk iş bulma süre ortalamasının en kısa olduğu bölümler; dil ve konuşma terapisi (2,3 ay), tıp (4,2 ay), özel eğitim öğretmenliği (4,2 ay), eczacılık (5,5 ay) ile ebelik (7,3 ay).

İlk iş bulma süresinin en kısa olduğu ön lisans bölümü 2,9 ay ile polis meslek eğitimi oldu.

Lisans mezunlarının kazanç durumları incelendiğinde, aylık ortalama kazancı en yüksek olan beş bölüm sırasıyla; pilotaj, matematik mühendisliği, uçak mühendisliği, kontrol ve otomasyon mühendisliği, gemi makineleri işletme mühendisliği oldu.

Ortalama kazancın en yüksek olduğu ön lisans bölümü perakende satış ve mağaza yönetimi. Onu, polis meslek eğitimi, uçak teknolojisi, marka iletişimi ile elektrik enerjisi üretim, iletim ve dağıtım izledi.

GENEL GÖRÜNÜM

2023 yılı verilerine göre, Türkiye’de yaklaşık 3,5 milyon kişinin il değiştirdiği ve bu iç göçün en önemli sebebinin daha iyi konut ve yaşam koşullarına ulaşma isteği olduğu söylenebilir. Ayrıca, internet erişiminin yaygınlaşmasına karşın, eğitim amaçlı kullanımın düşük seviyelerde kaldığı görülüyor. Enerji yoksulluğu, önemli bir sorun haline gelmiş olup, dar gelirli hanelerin artan enerji maliyetleri karşısında bu kişilerin yaşayacakları risklere dikkat edilmesi gerekiyor. Üniversite mezunlarının istihdamında, özellikle kadınların evlilik sonrası işgücünden çekilme oranının yüksek olması önemli bir sorun olarak öne çıkıyor.

İLETİŞİM

Friedrich-Ebert-Stiftung Derneği
Türkiye Temsilciliği
Cihannüma Mah.
Mehmet Ali Bey Sk.12/4
34353 Beşiktaş / İstanbul – Türkiye
<https://turkey.fes.de>

Yayın Sorumlusu

Henrik Meyer, FES Türkiye Ülke Temsilcisi

Yazar

Mustafa Sönmez

Grafik

Murat Kaspar

İletişim: info.tr@fes.de

ISBN: **978-605-72853-9-3**