

SEÇİLMİŞ SOSYO- EKONOMİK GÖSTERGELER 2024-1

Nüfus • İşgücü • İstihdam • İşsizlik • Bölüşüm Eşitsizliği

Mart 2024

FRIEDRICH
EBERT
STIFTUNG

Türkiye’de nüfus hareketleri, nüfusun çalışma çağındaki oranı ve bunu kullanma becerisi yani işgücüne, istihdama dönüşme oranı, ülkenin sosyo-ekonomik göstergelerinden en önemlilerindendir. Aynı derecede önemli olan bir diğer konu ise üretilen kaynakların nasıl ve ne kadar adilce bölüşüldüğüdür.

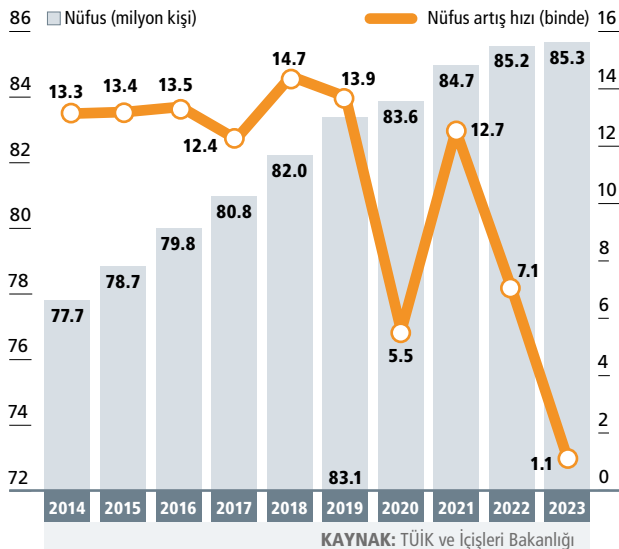
2024 yılının ilk çeyreğinde bazı önemli sosyo-ekonomik göstergelerin ortaya koyduğu görünüm aşağıdaki gibidir:

NÜFUS

Türkiye’de ikamet eden nüfus, 31 Aralık 2023 tarihi itibarıyla bir önceki yıla göre yaklaşık 93 bin kişi artarak 85 milyon 372 bine ulaştı. Buna karşın yıllık nüfus artış hızı görece düştü; bu oran 2022 yılında binde 7,1 iken, 2023 yılında binde 1,1 oldu.

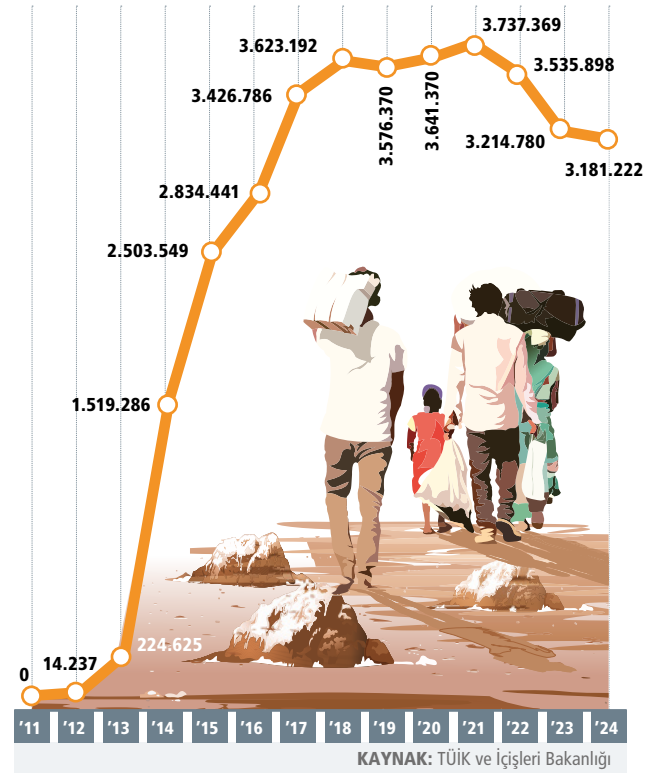
Adrese Dayalı Nüfus Kayıt Sistemi (ADNKS) sonuçlarına göre, Türkiye’de ikamet eden nüfusun içinde yer alan ikamet iznli yabancı nüfus ise, bir önceki yıla göre 253 bin kişi azalarak 1,6 milyon kişi oldu.

TÜRKİYE’DE NÜFUS VE ARTIŞ HIZI: 2014-2023



Türkiye’de “ikamet eden” 85,4 milyon nüfusun 1,6 milyonunu ikamet iznli yabancılar oluşturuyor. “Geçici koruma” altındaki 3,2 milyon sığınmacı Suriyeli nüfus verisine katılmıyor. Bu sayı eklenseydi nüfus 88,6 milyonu bulacaktı. Kaçak nüfus bilinmiyor ama turist vizesi ile çalışanlarla birlikte, 2024’te Türkiye’de yaşayan gerçek nüfusun 90 milyonu bulduğu tahmin edilebilir.

GEÇİCİ KORUMA KAPSAMINDAKİ SURIYELİ NÜFUS 2014-2023



Türkiye’de nüfusun kır-kent dağılımı, “belediyeleşme politikalarına göre” değişti. Belediyelerden hizmet alanlar “kentli” sayılınca, kentli nüfus oranı da iyice yükseldi. İl ve ilçe merkezlerinde yaşayanların oranı, 2023 yılında yüzde 93, belde ve köylerde yaşayanların oranı yüzde 7 oldu. Köy tanımı değişince de köy sayısı son 10 yılda yaklaşık yarı yarıya azaldı.

KÖYLERDEN BÜYÜKŞEİRLERE					
	Köy sayısı	Büyükşehir	İl belediyesi	İlçe belediyesi	Belde ve ilk kademe
2012	34.434	16	65	892	1.977
2013	18.214	30	51	919	394
2014	18.340	30	51	919	396
2015	18.362	30	51	919	397
2016	18.373	30	51	919	397
2017	18.380	30	51	921	396
2018	18.275	30	51	922	386
2019	18.280	30	51	922	386
2020	18.287	30	51	922	386
2021	18.288	30	51	922	387
2022	18.293	30	51	922	388
2023	18.240	30	51	922	390

KAYNAK: TÜİK

Türkiye'nin en büyük ili olan İstanbul'un nüfusu, bir önceki yıla göre 252 bin kişi azalarak 2023'te 15 milyon 656 bin kişi oldu. Türkiye nüfusunun yüzde 18,34'ünün ikamet ettiği İstanbul'u, 5 milyon 803 bin ile Ankara, 4 milyon 480 bin ile İzmir, 3 milyon 215 bin ile Bursa ve 2 milyon 696 bin kişi ile Antalya izliyor.

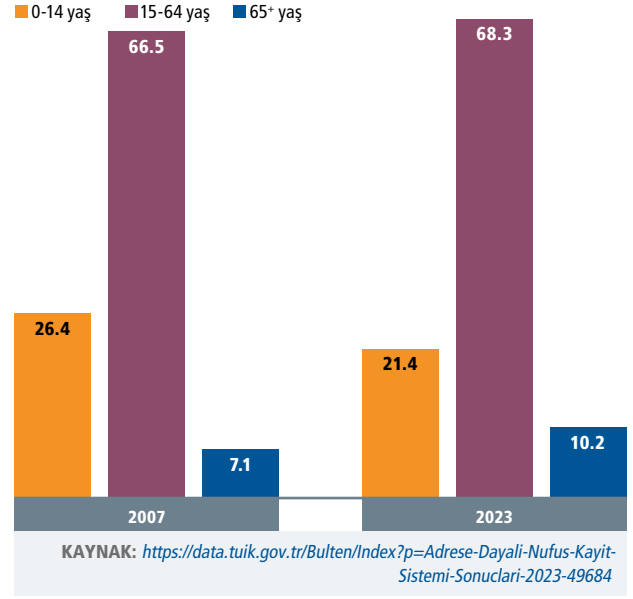
Nüfus yoğunluğu olarak tanımlanan "Bir Kilometrekareye Düşen Kişi Sayısı", Türkiye genelinde 111 kişi. İstanbul, kilometrekareye düşen 3 bin 13 kişi ile nüfus yoğunluğu en yüksek il. İstanbul'dan sonra 582 kişi ile Kocaeli ve 373 kişi ile İzmir nüfus yoğunluğu en yüksek iller oldu.

Doğurganlık ve ölümlülük hızlarındaki azalmaya bağlı olarak, yaşlı nüfusun arttığı ve ortanca yaşın yükseldiği gözleniyor. Türkiye'de 2022 yılında 33,5 olan ortanca yaş, 2023 yılında 34'e yükseldi. Cinsiyete göre incelendiğinde, ortanca yaşın erkeklerde 32,8'den 33,2'ye, kadınlarda ise 34,2'den 34,7'ye yükseldiği görülüyor.

İŞGÜCÜ, İSTİHDAM

Çalışma çağı olarak tanımlanan 15-64 yaş grubundaki nüfusun oranı, 2007 yılında yüzde 66,5 iken 2023 yılında yüzde 68,3 oldu. Diğer yandan çocuk yaş grubu olarak tanımlanan 0-14 yaş grubundaki nüfusun oranı yüzde 26,4'ten yüzde 21,4'e gerilerken, 65 ve üzeri yaştaki nüfusun oranı ise yüzde 7,1'den yüzde 10,2'ye yükseldi.

YAŞ GRUPLARINA GÖRE NÜFUS ORANI (%)



Türkiye'de 2023 yılında, çalışma çağındaki her 100 kişi, 31,4 çocuğa ve 15 yaşlıya bakıyor.

Çalışma çağındaki birey başına düşen çocuk sayısına "Çocuk Bağımlılık Oranı" denir. Bu oran, 2022'de yüzde 32,3 iken 2023'te yüzde 31,4'e geriledi.

Çalışma çağındaki birey başına düşen yaşlı birey sayısını ölçen "Yaşlı Bağımlılık Oranı" ise yüzde 14,5'ten yüzde 15'e yükseldi.

Çalışma çağındaki nüfus kabaca 65 milyonu bulurken, bu nüfusun işgücüne dönüşme oranı yüzde 53'ten ibarettir. 2023'te 34-35 milyon arasındaki işgücünden 32 milyon istihdama dönüşürken 3 milyon dolayında nüfus "Dar Tanımlı İşsiz" kategorisinde olup oranı yüzde 9-10 arasında değişiyor.

Orta Vadeli Program'a (OVP) göre Türkiye'nin 2026'ya kadarki hedefi çalışma çağındaki nüfusun yüzde 55,6'sını işgücüne katmak ve istihdamı 34 milyonun üstüne çıkarmak, dar tanımlı işsizliği ise yüzde 9,3'e düşürmektir.

ORTA VADELİ PROGRAM'DA İŞGÜCÜ VERİLERİ					
	2022	2023 GT	2024 (P)	2025 (P)	2026 (P)
Nüfus (yıl ortası, bin kişi)	84.980	85.917	86.883	87.883	88.750
İşgücüne katılma oranı (%)	53.1	53.7	54.4	55.0	55.6
İstihdam düzeyi (bin kişi)	30.752	31.654	32.428	33.340	34.381
İstihdam oranı (%)	47.5	48.3	48.8	49.5	50.4
İşsizlik (dar tanımlı, %)	10.4	10.1	10.3	9.9	9.3

GT: Gerçekleştirme Tahmini P: Program

KAYNAK: Orta Vadeli Program: 2024-2026, C.başkanlığı Strateji ve Bütçe Bşk.

2023 yılının ana gündem maddelerinden biri, kısa adı EYT'li olan Emeklilikte Yaşa Takılan 2 milyona yakın kesime emeklilik hakkı tanınması oldu. 8 Eylül 1999 tarihi ve öncesinde uzun vadeli sigorta kollarına tabi olarak çalışmaya başlayanlara, yaş şartı aranmaksızın yaşlılık veya emekli aylığı bağlanması imkânı getirildi. Bu kapsamda, yaklaşık 2 milyon kişiye aylık bağlandı. Bu uygulama, kayıtlı istihdam sayısının azalması, emekli sayısının artışında da etkili oldu.

KAYITLI İSTİHDAM VE EMEKLİ SAYISI: 2022-2023			
	2022/11	2023/11	Değişim %
Kayıtlı İstihdam			
Sigortalı, Aktif, Toplam (4a)	19.747.856	18.698.496	-5,3
Sigortalı, Aktif, Toplam (4b)	3.217.468	3.094.360	-3,8
Sigortalı, Aktif, Toplam (4c)	3.265.892	3.656.284	12,0
Kayıtlı istihdam	26.231.216	25.449.140	-3,0
Yaşlılık Aylığı Alan Emekliler			
İşçi emeklisi (4a)	6.266.443	8.012.913	27,9
Küçük girişimci+tarım emeklisi (4b)	1.642.946	1.769.029	7,7
Memur emeklisi (4c)	1.584.677	1.649.820	4,1
Toplam	9.494.066	11.431.762	20,4

KAYNAK: Sosyal Güvenlik Kurumu veri tabanı

2023 Kasım ayı verilerine göre, kayıtlı işçi sayısı EYT uygulamasının da etkisiyle yüzde 5 azalarak 18,7 milyona indi. Kendi hesabına çalışanların sayısı da yüzde 4'e yakın düşerek 3 milyon dolayına indi. Memur sayısı ise yüzde 12 artarak 3,6 milyonu geçti. Böylece kayıtlı istihdam 2023 sonuna doğru 25,5 milyona yaklaştı.

Kayıt dışı çalışan sayısı tartışmalı. TÜİK'in anketle tahmin ettiği işgücü ve kayıtlı istihdam sayısı kayıt dışılık oranını yüzde 27 gösteriyor. Ancak, SGK ve TÜİK'in kayıtlı istihdam tanım ve verileri örtüşmediği için kayıt dışılık oranı iki kurum arasında 10 puan kadar bir farka sahip.

Yine EYT uygulamasından etkilenecek yaşlılık aylığı alan emekli sayısı toplamda yüzde 20'nin üstünde arttı ve emekli sayısı 11,5 milyona yaklaştı. Bu rakamın 8 milyondan fazlasını işçi emeklisi oluşturuyor.

İŞSİZLİK

Türkiye'nin sosyo-ekonomik göstergeleri arasında en çok tartışılan bir başlık da işsizlik tanımı ve verisidir. İşsiz, istihdam halinde olmayan kişilerden iş aramak için son dört hafta içinde aktif iş arama kanallarından en az birini kullanmış olana deniyor. Böyle olunca, iş aramaktan umudunu yitiren, iş aramayan ama iş olursa çalışabileceğini ifade eden nüfus "dar anlamda" işsiz sayılmıyor. TÜİK, son yıllarda bu ihtimali de dikkate alan "atıl işgücü" tanımını üreterek geniş tanımlı işsiz verisine de erişimi mümkün kıldı.

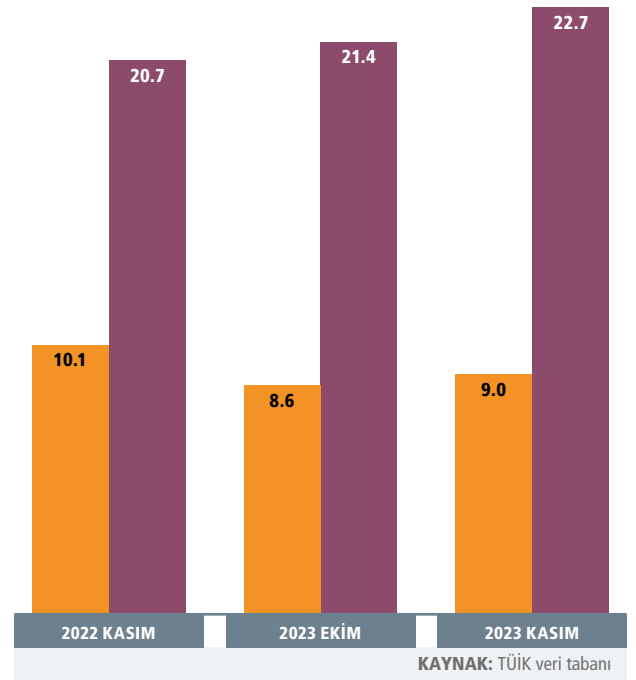
TÜİK'in Kasım 2023 Hanehalkı İşgücü Araştırması (HİA) sonuçlarına göre, dar tanımlı işsizlik oranı yüzde 9, mevsim etkisinden arındırılmış geniş tanımlı işsizlik oranı (atıl işgücü) ise yüzde 22,7 seviyesinde gerçekleşti.

Dar tanımlı işsiz sayısı (mevsim etkisinden arındırılmış) 2023 Kasım ayında 3 milyon 116 bin oldu.

TÜİK verilerinden yararlanarak DİSK-AR tarafından yapılan hesaplamaya göre mevsim etkisinden arındırılmış geniş tanımlı işsiz sayısı ise Kasım 2023'te 8 milyon 671 bin kişi olarak gerçekleşti.

DAR VE GENİŞ TANIMLI İŞSİZLİK ORANI (%)

■ İşsizlik oranı ■ Atıl işgücü oranı

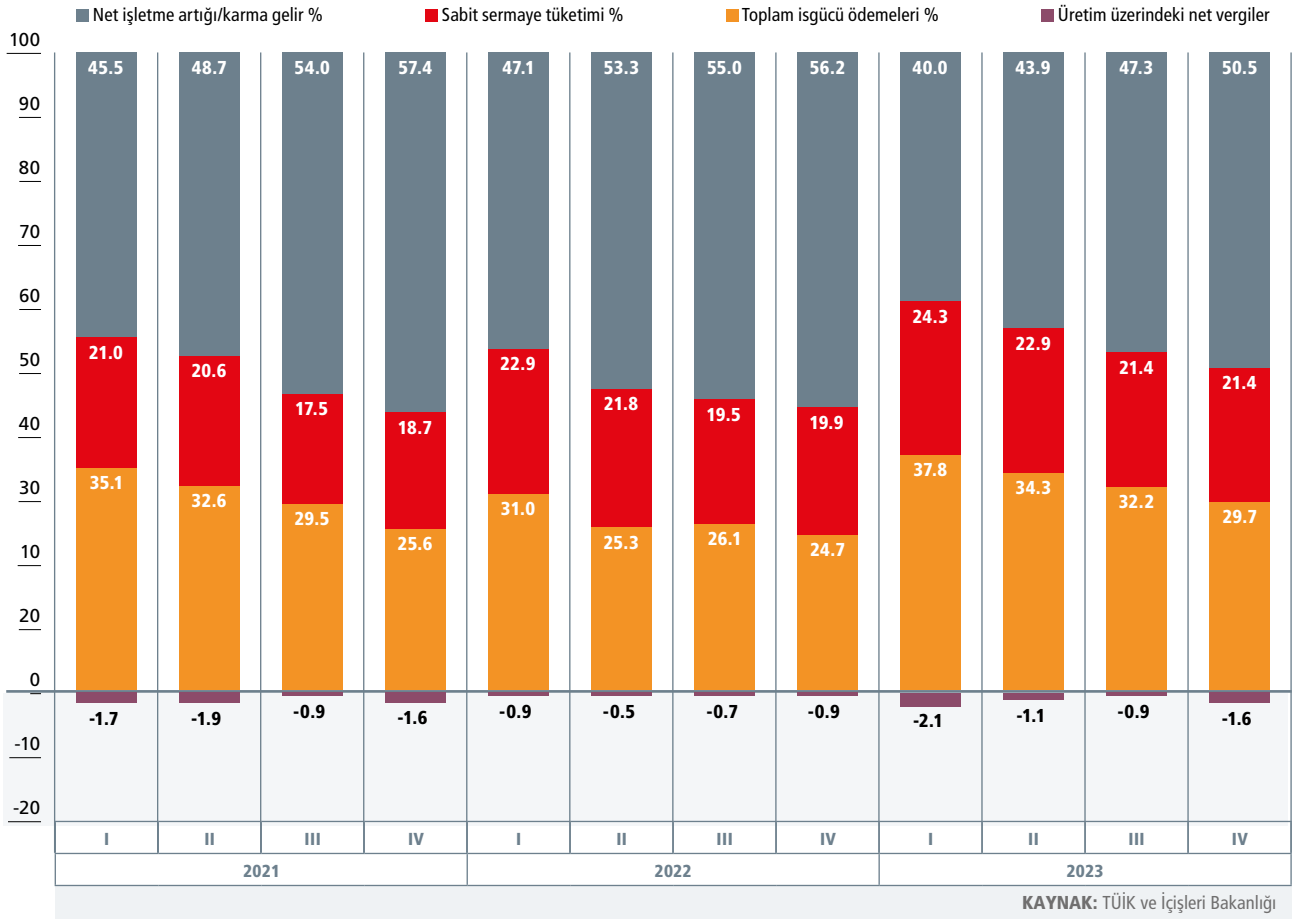


Son 1 yılda geniş tanımlı işsiz sayısı 795 bin artarak 7,8 milyondan 8,6 milyona yükseldi. Covid-19 salgını sonrası geniş tanımlı işsizlik oranı 4,3 puan, geniş tanımlı işsiz sayısı ise 2 milyon 285 bin kişi arttı.

Türkiye'de de kadın işsizliği erkeklere kıyasla oldukça yüksek. Kasım 2023'te mevsim etkisinden arındırılmış dar tanımlı işsizlik oranı erkeklerde yüzde 7,5 iken kadınlarda yüzde 11,8 olarak gerçekleşti. Geniş tanımlı işsizlik (Atıl işgücü) erkeklerde yüzde 18, kadınlarda ise yüzde 30,8 olarak hesaplandı. Geniş tanımlı kadın işsizliği ile geniş tanımlı erkek işsizliği arasındaki fark yaklaşık 13 puan.

3 milyonu aşan dar tanımlı işsizlerin ezici çoğunluğu işsizlik ödeneğinden yararlanamıyor. İşsizlik ödeneğinden yararlanma koşulları ağır ve işsizlik sigortası kaynakları daha çok işverenler için istihdam yaratma iddiasıyla kullanılıyor. Bu nedenle işsizlerin büyük çoğunluğu işsizlik ödeneğinden yararlanamıyor. İşsizlik Fonu'nu yöneten İŞKUR'un Kasım 2023 verilerine göre işsizlik ödeneği alabilenlerin sayısı 370 bin dolayında. Bu, Kasım 2023'te resmi işsizlerin sadece yüzde 12'sinin işsizlik ödeneği alabilmesi demektir.

GAYRİ SAFİ KATMA DEĞERİN BÖLÜŞÜMÜ: 2021-2023, ÇEYREK YILLAR İTİBARIYLA (%)



BÖLÜŞÜM EŞİTSİZLİĞİ

Türkiye'nin sosyal yapısına etki eden en önemli etkenlerden biri derin gelir eşitsizliği, bölüşümde adaletsizliğin sürekli artmasıdır. Hem fonksiyonel gelir dağılımı verileri hem de bireysel gelir dağılımı araştırmaları bulguları, eşitsizlikte gerileme olmadığını gösteriyor.

Bölüşümü izleyebilmenin bir yolu, Gayri Safi Yurt İçi Hasıla'nın gelire göre gelişimini takip etmektir. Bu yol, katma değer emek ile sermaye arasında ne oranlarda paylaşıldığına ilişkin önemli ve güncel bilgi verebilir.

TÜİK 2022 yıllık ve 2023'ün ilk üç çeyreğini kapsayan Dönemsel Gayrisafi Yurt İçi Hasıla (GSYH) verileri, 2 milyona yakın emeklilik hakkı kazanan nüfusa ödenen emeklilik ödemelerinin de etkisiyle, işgücü payında bir artış gösterdi. Bununla birlikte, 2021'den başlayarak genelde işgücü payında bir düşüş eğilimi söz konusu.

TÜİK verilerine göre GSYH, 2022 yılında bir önceki yıla göre yüzde 5,5 büyüdü. Büyümeden emeğin aldığı pay 2021'e göre 3,7 puan azalarak yüzde 26,3 oldu. Sermayenin pastadan aldığı pay ise 2021'e göre 1,4 puan artarak 2022'de yüzde 53,7'ye yükseldi. 2023 yılında yaklaşık 2 milyon EYT'linin (Emeklilikte yaşa takılanların) emekli olması ile, işgücü payı artmış görüldü ve yüzde 32,8'e çıktı. Bunun arızı (geçici, istisnai) bir artış olduğu belirtilmelidir.

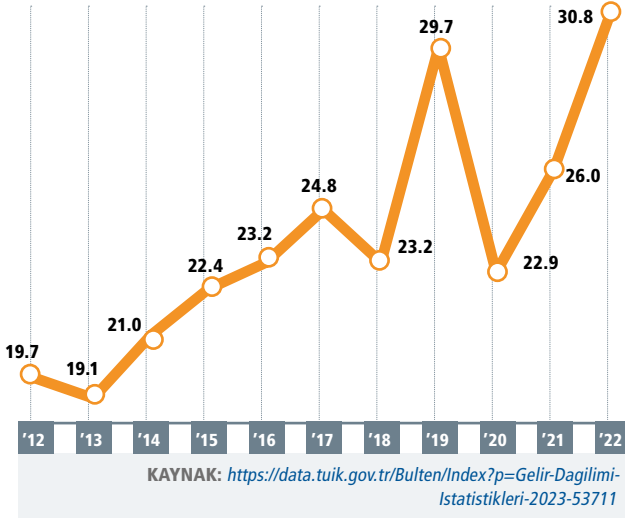
GAYRİ SAFİ KATMA DEĞERİN PAYLAŞIMI, %

	İşgücü %	Sermaye %	Yatırım ve Vergi %
2021-Q1	35.1	45.5	19.3
2021-Q2	32.6	48.7	18.7
2021-Q3	29.5	54.0	16.6
2021-Q4	25.6	57.4	17.1
2022-Q1	31.0	47.1	22.0
2022-Q2	25.3	53.3	21.4
2022-Q3	26.1	55.0	18.8
2022-Q4	24.7	56.2	19.0
2023-Q1	37.8	40.0	22.2
2023-Q2	34.3	43.9	21.8
2023-Q3	32.2	47.3	20.5
2023-Q4	29.7	50.5	19.8

KAYNAK: TÜİK ve İçişleri Bakanlığı

Türkiye'de gelirin hanehalkları ve fertler arasındaki dağılımını ortaya koymak, insanların yaşam koşulları, sosyal dışlanma ve yoksulluğu gelir boyutu ile ölçmek ve profilini belirlemek üzere her yıl "Gelir ve Yaşam Koşulları Araştırması" yapılıyor. Bu araştırmanın bulguları, bölüşüme ilişkin önemli veriler ortaya koyuyor.

EN YOKSUL YÜZDE 5 İLE EN VARLIKLILIK YÜZDE 5'İN ORTALAMA GELİRİNDE FARK: KAT ARTIŞI



2022 yılının gelirlerini referans alan son araştırmaya göre, bölüşüm haneler ve kişiler arasında da hızla bozuluyor. Örneğin, 2005 yılında en zengin yüzde 5 toplam gelirin yüzde 25'ini alırken 2022 yılında bu oran yüzde 30,8 oldu; buna karşılık en yoksul yüzde 5'in aldığı pay değişmedi. 2005 yılında 25 kat olan en zengin yüzde 5 ile geri kalan yüzde 95 arasındaki gelir farkı (P95/P5 oranı) 2022 yılında 5,8 puan artarak 30,8 kat oldu. Böylece P95/P5 oranı 2005 yılından beri en yüksek düzeyine yükseldi.

Bölüşümdeki adaletsizliğin göstergesi olan Gini katsayısı Türkiye'de yüksek seyrediyor. Eşitlik için 0'a doğru seyretmesi gereken Gini katsayısı, sıfırdan uzaklaşıp 1 istikametinde doğru yol alıyor.

TÜİK rakamlarına göre Gini katsayısı son bir yılda 0,415'ten 0,433'e doğru olumsuz gelişti. 2005 yılında 0,428 olan Gini katsayısı 2008'de 0,415 olarak gerçekleşmişti. 2019 yılında Gini katsayısı 0,410 idi. Takip eden yıllarda katsayı olumsuz seyretti ve 2022 yılında 0,433 ile adaletsizlikte yeni bir nokta geldi. Eşitsizlik İstanbul özelinde 0,446'yı buldu.

Türkiye 2022 Gini katsayısı ile gelir eşitsizliğinde Avrupa birincisi oldu. Avrupa Birliği İstatistik Ofisi (Eurostat) tarafından yayımlanan verilere göre, AB-27 üye ülke ortalamasında Gini katsayısı 2022 itibarıyla 0,296'dır. AB ülkeleri içinde Gini katsayısı en düşük ülke 0,212 ile Slovakya'dır. Slovenya (0,231), Çekya (0,248), Belçika (0,249), ve Polonya (0,263) AB ülkeleri içinde gelir eşitsizliği en az olan ilk beş ülkenin arasında. Avrupa ülkeleri içinde gelir eşitsizliği en fazla olan ilk beş ülke Türkiye (0,433), Bulgaristan (0,384), Litvanya (0,362), Letonya (0,343), İtalya (0,327). https://ec.europa.eu/eurostat/databrowser/view/iic_di12/default/table?lang=en

Türkiye'de hanehalkı fertlerinin esas işteki durumlarına göre gelirlerine bakıldığında işveren gelirlerinin çok daha hızlı arttığı görülüyor. 2005 ve 2022 arası dönemde hanehalkı fertlerinin esas işlerinden elde ettiği gelir 8.754 TL'den 116.297 TL'ye yükseldi. Böylece ortalama hanehalkı fert geliri yüzde 821,4 oranında arttı. Buna karşılık işveren gelirleri yüzde 1.220 arttı.

Ortalama hanehalkı fert gelirlerine cinsiyete göre bakıldığında kadın ve erkekler arasında ciddi farklar var. 2005 yılında kadınların ortalama hanehalkı fert geliri ortalama fert gelirinden yüzde 26,3 daha azken, erkeklerin yüzde 6,2 oranında daha fazlaydı. 2022 yılına gelindiğinde ise erkeklerin ortalama fert geliri toplam ortalama gelirin yüzde 8'inin üzerinde, kadınların ise halen ortalamasının yüzde 21,2'sinin altında olduğu görülüyor.

GENEL GÖRÜNÜM

2024'e girerken Türkiye'nin nüfusu 85,5 milyonu bulurken, bunun 1,5 milyonunun ikamet izni olan yabancılardan oluştuğu anlaşılıyor. Bu sayı içine alınmayan Suriyeli sığınmacılar ve kaçak ikamet eden yabancılar ile birlikte 2024 yılında Türkiye'de yaşayan nüfusun 90 milyona yaklaştığı tahmin ediliyor.

Nüfustan işgücüne ve istihdama katılım, Avrupa Birliği ortalamalarının gerisinde kalırken dar tanımlı işsizlik ile geniş tanımlı işsizlik arasındaki farkın büyüklüğü de dikkat çekiyor. İş arayan işsizleri dikkate alan dar tanımlı işsizlik ile atıl işgücüne karşılık gelen geniş tanımlı işsizlik arasında 15 puan dolayında fark olması önemli bir çarpıklığa işaret ediyor.

Başka dikkat çeken bir sosyal boyut da gelirmede adaletsiz bölüşümdür. Her ne kadar, 2023'te emeklilikte yaşa takılanlar olarak bilinen 2 milyon kişinin emekliliği, işgücü gelirlerinde arzi bir artışa yol açsa da, gayri safi katma değer işgücü ile sermaye arasında paylaşımındaki adaletsizlik alarm vericidir. 2023 yılında pastadaki paylaşımın yüzde 33'e yakını işgücüne, yüzde 46'sı sermaye kesimine, yüzde 21'i de vergi ve yatırımlara gitmiştir.

İLETİŞİM

Friedrich-Ebert-Stiftung Derneği
Türkiye Temsilciliği
Cihannüma Mah.
Mehmet Ali Bey Sk. 12/4
34353 Beşiktaş / İstanbul – Türkiye
<https://turkey.fes.de>

Yayın Sorumlusu

Henrik Meyer, FES Türkiye Ülke Temsilcisi

Yazar

Mustafa Sönmez

Grafik

Murat Kaspar

İletişim: info.tr@fes.de

ISBN: **978-605-72853-4-8**