



Кръстьо Петков, Атанас Владиков

Остерити мерки срещу ефективност: как мерките за възстановяване на икономиката изкривиха механизмите на пазара на труда в България

■ Предварителни разчети на МВФ показват, че възстановяването на икономиката е преустановено през 2011 г.; най-вероятно, през 2012 г., и дори през 2013 г., ще се запази негативния тренд. Тази прогноза беше потвърдена през пролетта на 2012 г. от Европейската комисия. Международните експерти уточняват, че ако има все пак някакъв икономически подем, той ще е незначителен – клонящ към 0% на годишна база.

■ Икономиката на България е претърпяла някакви „шокове“ в началния етап на кризата и нейното първоначално разпространение; сега – предстои фазата на по-дълготрайно потъване – тя се характеризира с растеж близък до нулата или изцяло нулев растеж, без никакви индикации за положителен растеж в близко бъдеще.

■ Преструктурирането на трудовия пазар поначало се прилага погрешно.

■ Остерити политиките произвеждат измамна стабилност, която неизбежно има проциклично въздействие.

■ Кризата в България освен, че ще бъде по-дългосрочна, ще бъде и по-остра, тъй като страната е деиндустриализирана и вече не разполага с национален висококонкурентен индустриален и търговски капитал; чуждестранният капитал в областта на индустрията е с инцидентен характер, а в областта на търговията е в голяма степен спекулативен или изнася търговските печалби извън страната.

Септември 2012

СЪДЪРЖАНИЕ

Въведение.....	3
I. Възстановяване на икономиката без създаване на работни места	5
II. Структурни дисбаланси на пазара на труда.....	15
III. Деформации и дисфункции на пазара на труда.....	20
Заключение	27
Приложения – заетост в някои икономически сектори	28
Източници	31
За авторите.....	32

СПИСЪК НА ГРАФИКИТЕ

Графика 1. Растеж на БВП на България и на други региони (1980 – 2010 г.).....	6
Графика 2. Растеж на БВП на България на тримесечна база спрямо предходното тримесечие (2008 – 2011 г.).....	8
Графика 3. Растеж на БВП на България на тримесечна база спрямо предходното тримесечие (1997 – 2011 г.).....	10
Графика 4. Динамика на преките чуждестранни инвестиции /ПЧИ/ в България 2005-2011 г. /в млн. Лв./.....	11
Графика 5. Растеж на БВП и равнище на безработица на България по тримесечия (2003 – 2011 г.).....	12
Графика 6. Равнище на безработица сред младежите в ЕС (2009 – 2011 г.) /възрастов диапазон 15-24 г./.....	13
Графика 7. Връзка между растежа на БВП и равнището на безработица в България по тримесечия (2003 – 2011 г.).....	14
Графика 8. Трудов статус на заетостта в България (1998-2009 г.).....	17
Графика 9. Първичен пазар на труда в България (2006 – 2010 г.).....	19
Графика 10. Официални парични преводи (преминали през финансов посредник) от българи, живеещи постоянно в чужбина (в млн. Евро).....	23
Графика 11. Кумулативни индекси на производителността на труда, БВП и реалните работни заплати в България /1993-2000 г./.....	24
Графика 12. Индекси на производителността на труда (2010) и минималната работна заплата (2011) за някои страни.....	25
Графика 13. Общ брой на наетите лица в България (по месеци; 2008-2011).....	28
Графика 14. Наети лица в преработващата промишленост (по месеци; 2008-2011).....	28
Графика 15. Наети лица в търговията (по месеци; 2008-2011).....	29
Графика 16. Наети лица в строителния сектор (по месеци; 2008-2011).....	29
Графика 17. Наети лица в транспортния сектор (по месеци; 2008-2011).....	30
Графика 18. Наети лица в селското стопанство (по месеци; 2008-2011).....	30
Графика 19. Наети лица в хотелиерството (по месеци; 2008-2011).....	31

Въведение

Настоящата публикация е тематично продължение на друга разработка на двамата автори: „*Bulgaria: Transition Revised – Social Fragmentation and Poverty Increased*” („България: ревизия на прехода – социална фрагментация и нарастване на бедността”), издадена от Фондация „Фридрих Еберт” през 2011 г. в сборника: „*Equity vs. Efficiency: Possibilities to Lessen the Trade-Off in Social, Employment and Education Policy in South-East Europe*”. Това изследване беше с основен фокус върху промените в заетостта, в доходите и социалното разслояване в период на икономически бум – непосредствено преди и след момента на присъединяване на България към Европейския съюз.

Сегашната, втора поред разработка е със заглавие „*Остерити мерки срещу ефективност: как мерките за възстановяване на икономиката изкривиха механизмите на пазара на труда в България*” („*Austerity vs. Efficiency: How Recovery Drives Distorted the Labor Market Mechanisms in Bulgaria*”). Тя е фокусирана върху социалните ефекти от глобалната криза, която обхвана и българската икономика през 2009 г. Тук по-конкретно става дума за промените в заетостта, доходите и качеството на трудовия живот, предизвикани от рязкото свиване на деловата активност, както и от мерките за противодействие на кризата, предприети през периода 2009-2012 г.

Тематичният център на анализа може да бъде формулиран по следния начин:

Деструктивните влияния на остерити политиките върху пазара на труда, предприемаческата активност и жителските стратегии на българите.

Както е известно, политиките „остерити” целят чрез строги ограничения на разходите да се поддържа нисък бюджетен дефицит /под 3% спрямо БВП/ и безопасно равнище на външния дълг /под 60% от БВП/. Казано на популярен език, „остерити” води до безкомпромисно затягане на коланите; приведен в действие, този подход пренася центъра на антикризисните мерки в областта на фиска, подчинявайки почти всички регулаторни механизми на една първостепенна цел: финансовата стабилност.

Резкият завой към крайно рестриктивна фискална и социална политика в България беше направен изпреварващо /спрямо повечето страни от ЕС/ - още през втората половина на 2009 г. Този ход беше улеснен от няколко обстоятелства: идването на власт на дясно правителство с доминираща неолиберална идеология; наличието на Валутен борд, който автоматично дисциплинира действията на икономическите агенти; конформизма на социалните партньори и по-специално – отслабеното влияние на синдикатите; пасивността на гражданските структури /съсловни организации, местни общности, организации за самозащита на данъкоплатците и др./.

Следвайки сценария, разработен от Германия и Франция, под натиска на Европейската комисия, през 2011-2012 г. политиките „остерити” бяха наложени в почти всички страни, членове на ЕС. Новият радикален курс беше представен пред широката общественост като най-сигурния път към възстановяване на икономиката и заетостта. На практика обаче, този стратегически избор се оказа контра-продуктивен:

Концентрацията на цялото внимание на политическите лидери и на преобладаващата част от ресурсите върху

финансовия сектор извади наяве скритите недъзи и дълготрайните негативни ефекти от спекулативните банкови операции в еврозоната.

През 2010 г. беше взривен случаят с дълговата катастрофа на Гърция и за броени месеци тази страна стигна до ръба на фалита; последваха я Ирландия, Португалия, Испания, Италия.

Всички контра-мерки от типа „остерити“, наложени от т.нар. Тройка /ЕК, ЕЦБ, МВФ/ като условие за оказване на спешна парична помощ, дотук се оказаха ниско ефективни и дори неадекватни за лечението на дълговата криза.

След временното оживление през 2009-2010 г. европейските икономики навлязоха във втора рецесия, която се очаква да продължи и през 2013 г.

От този негативен тренд засега са изключени малка група страни, между които Германия, Полша, Естония. Пропадането към второ дъно нанесе нов, още по-тежък удар върху заетостта - както в развитите, така и в догонващите ги икономики в ЕС. Според най-новите прогнози на МОТ връщането към пред-кризисните равнища на заетост изисква да се създадат 80 милиона нови работни места. Което може да се случи едва след 2015-2016 г. /и то при положение, че досегашните, доминирани от фиска антикризисни инструменти бъдат заменени с други, стимулиращи икономическия растеж/.

В този неблагоприятен външноикономически контекст българската финансова система на пръв поглед стои добре - като показатели за вътрешна стабилност и външни задължения. Бюджетният дефицит, след срива през 2009 г. /5,8% от БВП/, през следващите две години беше закотвен на завидно ниски равнища от 1,7-

2,0% спрямо БВП. Външният дълг от 16% спрямо БВП също е един от най-ниските в Европа – почти четири пъти под тавана, фиксиран във Фискалния пакт, одобрен от страните в еврозоната на 1 март 2012 г.

Тези резултати дадоха основание на финансовия министър на България няколкократно да подчертае, че България е застанала трайно в челната петица на страните от ЕС по отношение на критериите за фискална стабилност. Оттук се прави изводът, че българският опит в регулирането на доходите и данъците можел да служи като прототип на успешна антикризисна политика в европейски мащаб! На свой ред премиерът Бойко Борисов използва сходни аргументи, за да препоръча на европейските партньори с висока/рискова задължениост да наложат българския модел на екстремна рестрикция на заплатите и пенсиите, за да възстановят финансовото равновесие. Преведена на езика на числата, подобна „иновация“ би означавала Гърция да ореже със 120-150% заплатите и пенсиите, подобни политики да се проведат в Италия, Испания, Португалия и други страни.

Независимо дали става дума за неуместна ирония, или за непознаване на елементарни връзки и зависимости при сравнителната икономика, тези провинциални рецепти повдигат актуални въпроси, които заслужават сериозен дебат сред българските икономисти и социолози, занимаващи се с тематиката за кризата:

- Първият въпрос е: Кога и в каква степен моделът „остерити“, експериментиран в България, ще продуцира първите позитивни резултати в сектора на реалната икономика, измерени: (1) чрез растежа на заетостта и доходите; (2) чрез скъсяване на дистанциите в пирамидата на социалното неравенство /респ. ограничаване на масовата бедност/ ?

- Вторият въпрос е: В състояние ли е България самостоятелно да постигне нов скок в заетостта /подобен на този през периода 2002-2007 г./; да възстанови темповете на догонване на средноевропейските доходи и жизнено равнище, имайки предвид нейната отворена, пряко зависеща от експорта икономика и нео-колониалния тип банкова система? /кратко пояснение: над 90% от банките, опериращи в страната, са чуждестранни-гръцки, италиански, унгарски и др./.

За да се даде компетентен отговор на поставените въпроси, е необходимо да се проследят:

- от една страна, тенденциите в икономическия растеж в кризисния период и тяхното отражение върху стабилността на пазарите на труда, колебанията в равнищата на трудовите възнаграждения /в пряка връзка с производителността на труда/ и социалното разслояване;
- от друга страна, спецификата на проявление на кризисния цикъл в европейския ареал и по-специално, в периферията и центъра на еврозоната /т.е. в страните, чиято икономическа и финансова кондиция може пряко да повлияе върху българската ситуация/.

Нашият подход в случая е подчинен на строгите изисквания за надеждност на информацията и обективност на изводите, наложени в сравнителната икономика и сравнителната социология. Стремехът ни е бил да се предпазим от влиянието на политическата индоктринация, с която се характеризира публичния дебат в България, през периода 2008-2012 г., посветен на глобалната криза и нейните

локални последици. Имаме предвид властово мотивираните реакции, при които вътрешните неблагоприятия се обясняват с външни причини, а частичните национални успехи се абсолютизират и дори препоръчват като модели за подражание в международен план.

I. Възстановяване на икономиката без създаване на работни места

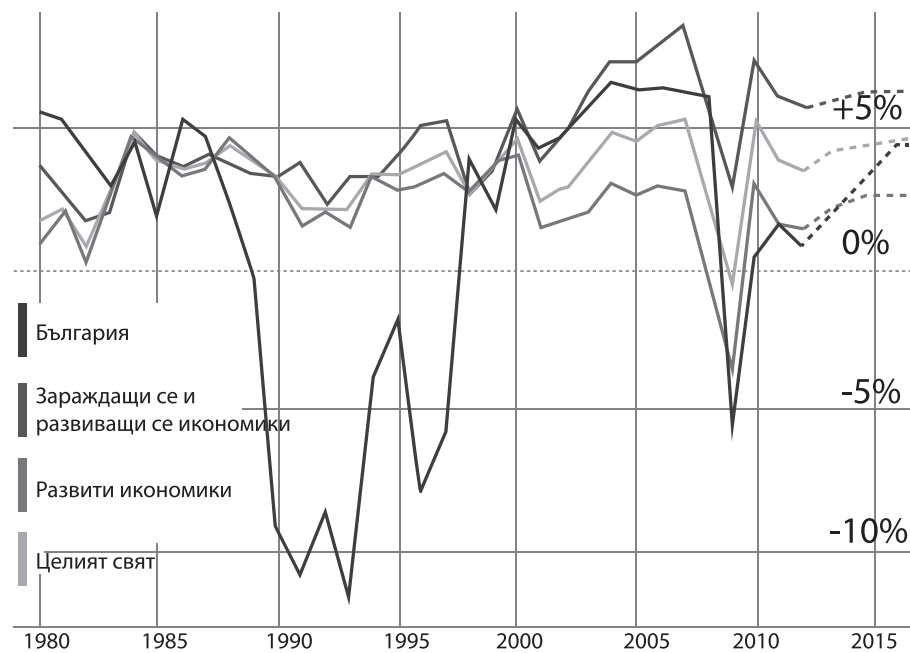
Придобиването на обективна и устойчива, освободена от конюнктурни съображения представа за динамиката/колебанията в растежа на БВП в България за подълъг времеви хоризонт, е в пряка зависимост от ползването на данни от международните институции. В случая се позоваваме на разчетите на Международния валутен фонд /МВФ/.

На Графика-1 е илюстриран растежът на БВП на България, на зараждащите се и развиващите се икономики, на развитите икономики и на света като цяло. Както лесно може да се види от графиката, темпът на икономическия растеж в България изключително рязко пада през 2009 г., като през 2010 г. има едва забележима индикация за възстановяване на икономиката.

Индикациите обаче не се превръщат в реална възходяща динамика.

Предварителни разчети на МВФ показват, че възстановяването на икономиката е преустановено през 2011 г.; най-вероятно, през 2012 г., и дори през 2013 г., ще се запази негативния тренд. Тази прогноза беше потвърдена през пролетта на 2012 г. от Европейската комисия. Международните експерти уточняват, че ако има все пак някакъв икономически подем, той ще е незначителен- клонящ към 0% на годишна база.

Графика 1. Растеж на БВП на България и на други региони (1980 – 2010 г.)



Източник: Адаптирана илюстрация по данни на МВФ за растежа на БВП (IMF Data Mapper of the GDP Growth [2])

В случай, че се разшири времевият хоризонт и се направи едно историческо сравнение на растежа на БВП през последните 15 г. ще се установи, че рецесията от 2009 г., последвана от срива към т.нар. второ дъно през 2011-2012 г., е толкова остра от гледна точка на негативните последици върху бизнеса, пазарите на труда, и доходите на домакинствата, колкото е била и кризата през 1996-1997 г.

Известно е, че при хиперинфлационната криза от 97-ма се стигна до масови съкращения на работни места и освобождаване на работниците от предприятията, безброй банкрути на фирми, непрекъснато забавяне на плащанията, верижни банкови фалити. Като изключим банковите фалити /засега/, останалите индикатори на икономическия спад са налице и днес. Така че е много вероятно историята да се повтори и то

в краткосрочен план /втората половина на 2012 и през 2013 г.¹

В повечето новоприети страни членки на ЕС, втората рецесия се свързва и с постоянно и устойчиво нарастване на цените – на дизела, тока, сметките за бита, както и на много други стоки и услуги, което ни дава голямо основание да говорим за стагфлация. По-конкретно, би трябвало да се очаква, че периодът на стагфлация в българската икономика ще се асоциира със сериозно намаляване на нивата на производство, съчетано с нови масови съкращения и висок ръст в цените на енергийните ресурси, както и на пазара на стоки и услуги; и този период е от 2009 г. до 2013 г. В допълнение, прогнозите на Европейската комисия /ЕК/, МВФ и

¹ Нашата прогноза се различава от доста оптимистичните очаквания за избягване на втора рецесия и скорешен подем, лансирани в началото на годината от експерти от т.нар. школа на пазарните фундаменталисти; както и от оповестения през май 2012 г. обобщаващ доклад на Икономическия институт на БАН.

Организацията за икономическо сътрудничество и развитие /ОИСР/, които традиционно събират голям обем аналитична информация, заемат позицията, че повечето страни от Евророната, респ. в ЕС, ще навлязат в нова рецесия през 2012 г.

Едва ли нововъзникващите пазарни икономики ще се измъкнат от този капан. По-вероятно е, по-голямата част от новоприсъединилите се страни към ЕС, включително и България, да навлязат в период на втора рецесия през още през лятото и есента на 2012 г.

В случай, че тази песимистична прогноза се потвърди, между 2014 г. и 2015 г. ново, по-дълбоко дъно ще бъде достигнато в бизнес цикъла на България. Това е и причината по-нататък в изложението да говорим повече за втора фаза на кризата и да свържем с нея анализите на заетостта, доходите, материалното и социалното богатство на страната.

Щом българската икономика вече навлиза във втората фаза на икономическата криза, редно е да се отсеят и подредят по степен на въздействие причините за този негативен обрат. Спадът се дължи, от една страна, на множество външни фактори, като фрикции в експорта, драматичния спад на преките чуждестранни инвестиции /ПЧИ/, парализата на кредитната дейност в страната; от друга страна, на упоритото придържане на българското правителство към най-твърдолинейната политика за прилагане на остерити мерки, упражнявана някога на европейския континент. Именно в тази крайна неолиберална ориентация се коренят най-устойчивите причини за слабото икономическо представяне и високите нива на съкращаване на работната сила. Правителствените и финансови хардлайнери неотклонно следват този

ритъм трета поредна година и, както изглежда, възнамеряват да го спазват до края на мандата през 2013 г. /по всяка вероятност- дори и след това/.

Въпреки серията от остерити мерки, които бяха възприети, като, например, оръзване на разходите, плащане по договори на държавата с частни икономически оператори при дисконтов процент от 7% от договорената стойност и други, деловата активност в страната се очаква да се свие още, а растежът на БВП – да бъде изключително бавен, ако изобщо има някакъв растеж.

Тук имаме предвид обективните разчети и прогнози, а не оптимистичните сценарии, които се разиграват преди началото на всяка финансова година, когато се подготвя проектобюджета на страната.

Нека припомним, например, че при дебатите за макроикономическата рамка за 2011 г. година, министърът на финансите на България прогнозира, че икономическият растеж ще бъде около 3,5% на годишна база [2]. До края на първото тримесечие на 2012 г. се знае вече, че:

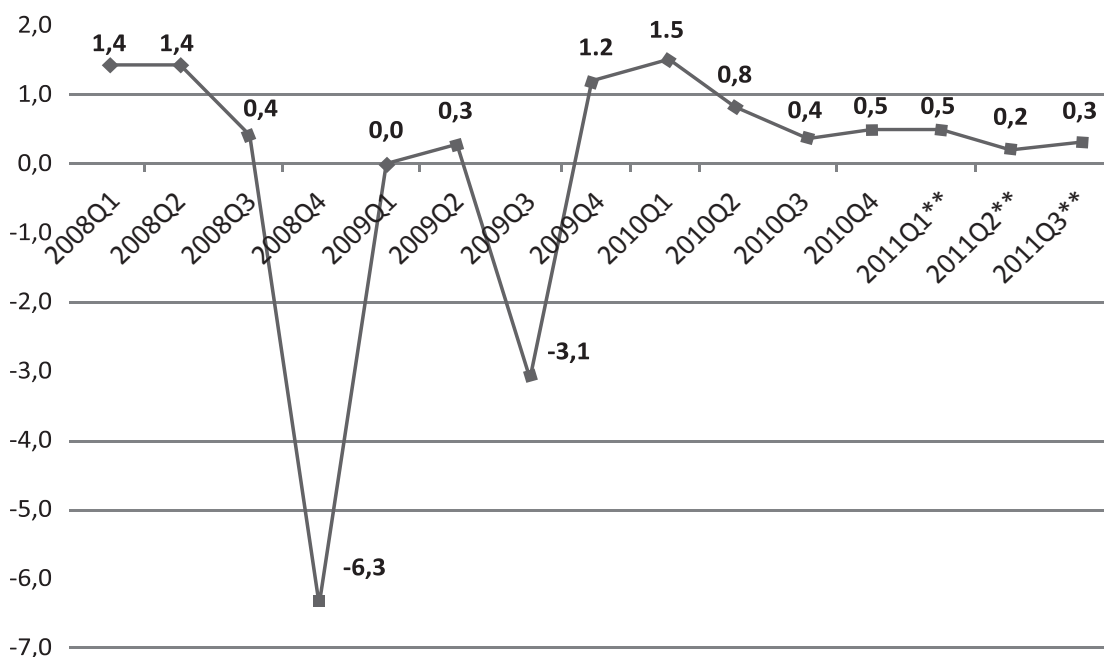
- Официалният растеж на БВП на страната за 2011 г. е 1,7%.
- Същата картина се наблюдава и за 2012 г. Официалната прогноза за растежа на БВП, заложена в бюджета, е 2,4%. В края на май министърът на финансите еднолично я коригира на 1,4%. Интересно е какви ще бъдат фактическите резултати към края на същата година.

При положение, че т.нар. ведомствена статистика е доста еластична /да не кажем – фиволна/, по-добре е да се използват данните от Националния статистически институт /НСИ/, за да се илюстрира реалния тренд на икономическия растеж през последните няколко

тримесечия. Вън от съмнение е фактът, че българската икономика следва кривата, илюстрираща т.нар. „двойно потъване“ – веднъж, от края на 2008 г. до края

на 2009 г. /с кратко възстановяване през първите две тримесечия на 2009 г./; втори път – от средата на 2010 г. нататък. Това е показано на Графика-2.

Графика 2. Растеж на БВП на България на тримесечна база спрямо предходното тримесечие (2008 – 2011 г.)



Източник: Собствена илюстрация на база данни от НСИ на България, адаптация от Таблица - GDP-1.4.2. Данните за 2011 г. са предварителни; [3]

Лесно можем да установим, че този отчетен ръст на БВП, съгласуван с методологията на Евростат, е два пъти по-малък от официалната прогноза на правителството, която е направена в началото на годината. Този БВП е еквивалентен на около 76 млрд. български лева или около 38 млрд. евро.

Въпреки че мнозина експерти-икономисти изпитаха съмнения относно официалните прогнози и изразиха своята загриженост, официалната позиция беше наложена след широка реклама от Министерство на финансите и подкрепена от пролиберално настроеното правителство. Нещо повече, стигна се до дългосрочни разчети, които допускат непознати модификации на доктрината за свободния пазар.

Например, правителството заяви, че трябва да стартира неотложни мерки, за да приведе икономическия стандарт в страната в съответствие със Стратегия 2020 на ЕС. И това се случи в самия разгар на кризата, при очевидни белези на пропадане към второ дъно и неясен изход от него!

Един от най-противоречивите ходове на правителството беше да се инициира бързо присъединяване към еврозоната и, съответно, въвеждане на еврото. Тази цел обаче не беше обоснована в контекста на стратегията за изход от кризата. Срещу подобно прибързано решение се изказаха множество критики от страна на т.нар. алтернативни икономисти в България и чужбина. Тогава последва нов ход от страна на правителството – да се използва фи-

скалния резерв, за да се финансират публичните разходи.

Фискалният резерв към 31 декември 2009 г. е бил 7,7 млрд. лева, докато данните към 28 февруари 2012 г. показват, че резервът е 3,8 млрд. лева [4].

Правителството е използвало около 4 млрд. лева от фискалния резерв през 2010 г. и 2011 г.

Тази лековата политика, водеща до опасност стопяване на стратегическия резерв, е улеснена от промяната в законодателството, приета през 2010 г. съгласно която фискалният резерв може да бъде „плаващ“ през съответната финансова година и да се балансира в края на годината. Иначе казано, предостави се свобода на правителството да използва парите от резерва по собствена преценка. В допълнение към тези промени /между впрочем – противоположни на официално прокламираната политика на строги икономии/ беше въведен и значително по-нисък праг на изискуемия фискален резерв от 4,5 милиарда лева /т.нар. санитарен минимум/.

Нека да обърнем поглед към другия основен индикатор за финансовата консолидация – бюджетния дефицит. През 2010 г. Правителството публично се ангажира, че ще запази бюджета на страната балансиран. Обратно на декларираните намерения обаче, бюджетът на България не беше балансиран в съответствие с поетите ангажименти от правителството нито през 2009 г., нито през 2010 г. (бюджетен дефицит от 4,3% от БВП за 2009 г. и 3,1% през 2010 г. [5]). Едва през 2011 г. (по предварителни данни от април, 2012 г.) е отчетено, че бюджетният дефицит е 2,1% от БВП [6], което донякъде оправдава усилията на правителството по отношение на провеждането на стриктна финансова политика, но по същество е далеч от декларирания „балансиран бюджет“.

Вероятно това е основната причина да се изготви специален закон за оряване на разходите в бюджета и фиска. Тази инициатива беше кръстена на името на Министъра на финансите – „Пактът Дянков“. Законът е приет и влезе в действие от началото на 2012 г. Два много важни момента следва да бъдат открити. Първо, че бюджетният дефицит не трябва да бъде по-голям от 2% от очаквания БВП на страната; и второ, публичните разходи не трябва да надхвърлят 40% от очаквания БВП. Тези, както и много други законови промени и фискални иновации сигнализируют за това, че икономиката ще стагнира още повече през 2012 г. Което е допълнително основание да потвърдим, че:

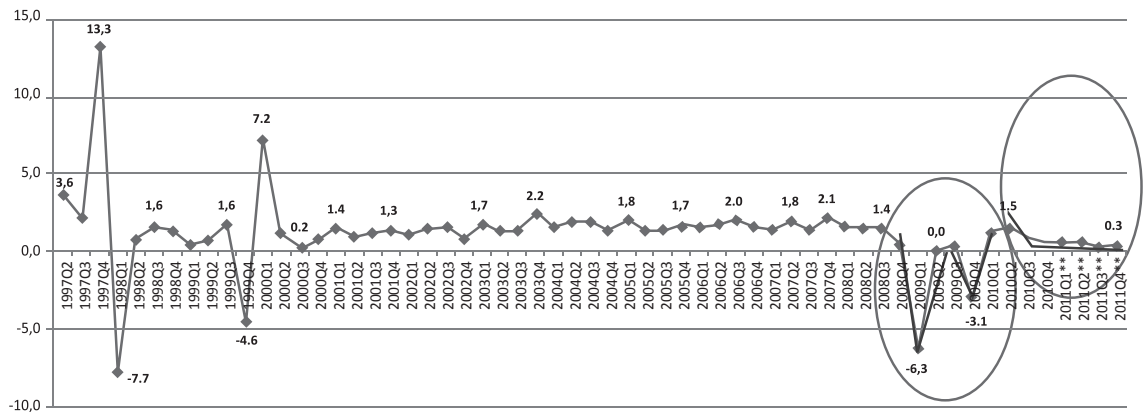
В средносрочен период от 2-3 години икономиката ще се свие още веднъж, преминавайки нулевите стойности.

Базисните статистически данни и допълнителните разчети предлагат допълнителни аргументи в подкрепа на прогнозата, че след началното и рязко „двойно потапяне“ на икономиката през 2009 г. и 2010 г. България навлиза в нова/втора фаза на икономическо затъване.

На следващата графика се виждат две очертани с кръг зони, които ясно показват, че:

Икономиката на България е претърпяла някакви „шокове“ в началния етап на кризата и нейното първоначално разпространение (зоната, в която се вижда тип W-образна рецесия); сега – предстои фазата на по-дълготрайно потъване (зоната, в която се вижда L-образна рецесия). Тя се характеризира с растеж близък до нулата или изцяло нулев растеж, без никакви индикации за положителен растеж в близко бъдеще.

Графика 3. Растеж на БВП на България на тримесечна база спрямо предходното тримесечие (1997 – 2011 г.)



Източник: Собствена илюстрация на база данни от НСИ на България, адаптация от Таблица - GDP-1.4.2. Данните за 2011 г. са предварителни [3]

Като се базираме на официалните статистически данни, рецесията, която очакваме в България, ще е L-образна; тя се дължи на вътрешни фактори (интернали), като крутите мерки, инициирани от Правителството, без да се държи внимателно сметка за значително реструктуриране на икономиката и изкривяванията в нея, които започват да се отразяват на пазара на труда. Тези обстоятелства ни дават основание за извода, че:

Реструктурирането на трудовия пазар по начало се прилага погрешно.

Един от основните въпроси, на който трябва да се намери отговор е: до какво води очертаващата се тенденция за L-образна рецесия, която може да се проточи чак до средата на настоящото десетилетие? Според нас, от една страна, тази рецесия ще забави реструктурирането на икономиката на нова, висококонкурентна технологична основа; от друга, ще задълбочи изкривяванията/дисбалансите в основните макроикономически пропорции. Няма как дълготрайните негативни тенденции да не се отразят и на състоянието на трудовия пазар, сериозно дестабилизиран от началото на кризата. Би трябвало най-сетне да се погледне реалистично на

факта, че еволюцията на кризисния цикъл в България и в новите страни членки на ЕС категорично опровергава оптимистичните прогнози за намирането на траен изход от кризата в краткосрочен период (каквито прогнози преобладаваха чак до средата на 2011 г.)

Оптимистичните сценарии са изкуствено построени – те са или умишлено подвеждащи, или професионално некачествени/ погрешни, особено когато става въпрос за България. Вярно е, че в началото на кризата, като резултат от синхронизирането на антикризисните мерки (предимно в страните от Г20) европейските държави се стабилизираха в известна степен, а дори някои от тях отчетоха и минимален растеж. Но през втората половина на 2011 г. този тренд се пречупи и националните икономики в европейския икономически ареал започнаха да навлизат в нов период на стагнация, което е валидно също и за България.

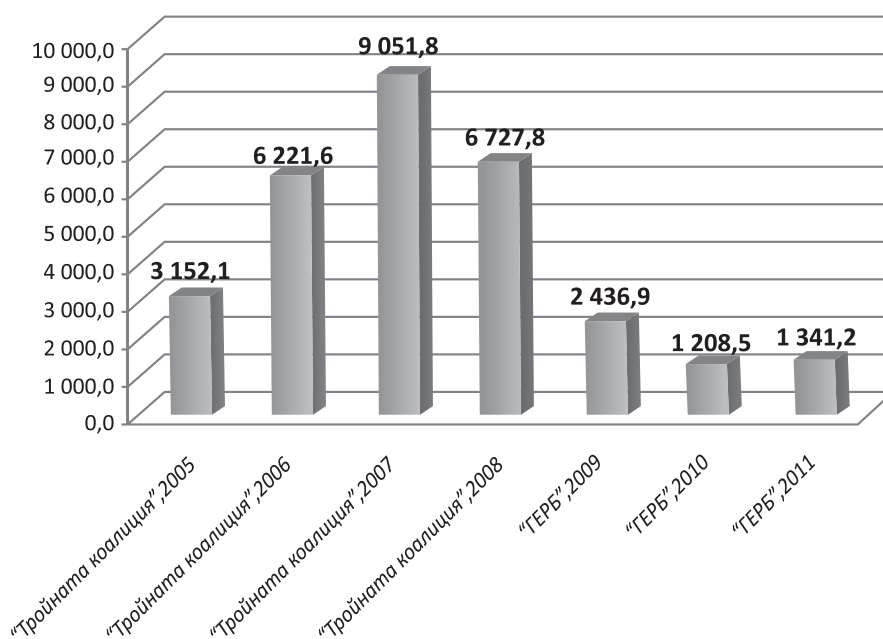
Първият пробив се получи в периферните страни от еврозоната /т.нар. група ПИИГС². Там най-напред се прояви

² Съкращение от Portugal, Italy, Greece, Spain (PIGS) или Portugal, Italy, Ireland, Greece, Spain (PIIGS). В този случай авторите имат предвид второто групиране – PIIGS (ПИИГС).

вирусът на едно дълго прикривано, но твърде опасно хроническо заболяване: вирусът на свръхзадлъжнялостта. Вярно е, че към момента той не е поразил българската финансово-икономическа система /имаме предвид публичния дълг/. Но

България не е имунизирана срещу споменатата дългова болест, защото публичните разходи растат, приходите изостават от реално необходимите равнища, а преките чуждестранни инвестиции /ПЧИ/ направо се сринаха – Графика-4.

Графика 4. Динамика на преките чуждестранни инвестиции /ПЧИ/ в България 2005-2011 г. /в млн. лв./



Източник: Собствена илюстрация по данни от БНБ [7]

На въпроса може ли вътрешните инвестиции и/или нови заеми да компенсират драстичния спад на ПЧИ, логичният отговор е, че в обозримо бъдеще това едва ли ще се случи.

Държавата не разполага с предишните бюджетни излишъци, харчени системно, но без стратегическа обосновка през периода 2002-2008 г. Държавните инвестиции през мандата на сегашното правителство са минимални и едностранчиво насочени – главно към пътна инфраструктура и спортни обекти. Номиналните заплати и пенсии практически са замразени след 2009 г., което сви значително вътрешното търсене; междуфирмените задължения надминават 120% от БВП, което предизвиква верижно

спиране и фалити главно сред малките и средни предприятия /МСП/.

Остават като алтернативни варианти външният заем, както и неколккратно по-голямо усвояване на средствата от европейското финансиране на структурните програми. Правителството подготви по едното направление облигационен заем в размер на 900 милиона евра; по другото засега се обявяват само намерения. Така че възстановяването на баланса на плащанията в макрофинансов мащаб може да се случи не по-рано от 2013-2014 г., и то при добро стечение на обстоятелствата.

Нека да обобщим: при положение, че правителствената стратегия през три от четирите години на кризата е подчи-

нена единствено на целта за постигане и поддържане на финансова стабилност, без това да е предизвикало трайно оживление в реалната икономика, логично е да приемем, че:

Остерити политиките произвеждат измамна стабилност, която неизбежно има проциклично въздействие.

Страните и правителствата, провеждащи такава политика, пренебрегват справедливостта (equity), смятайки я за вторичен, съпътстващ фактор. Но така минират социалната стабилност и на практика отлагат изхода на кризата.

България е един от примерите за сляпо придържане към тази неолиберална траектория – преди и особено по време на глобалните трусове. А поддържането на такъв курс на икономическо развитие се отразява пряко не само на растежа на БВП, но и на съкращаването на работни места (РМ) и невъзможността за създаването на нови такива, което, обикновено,

се смята за естествен процес на развитие на пазара на труда.

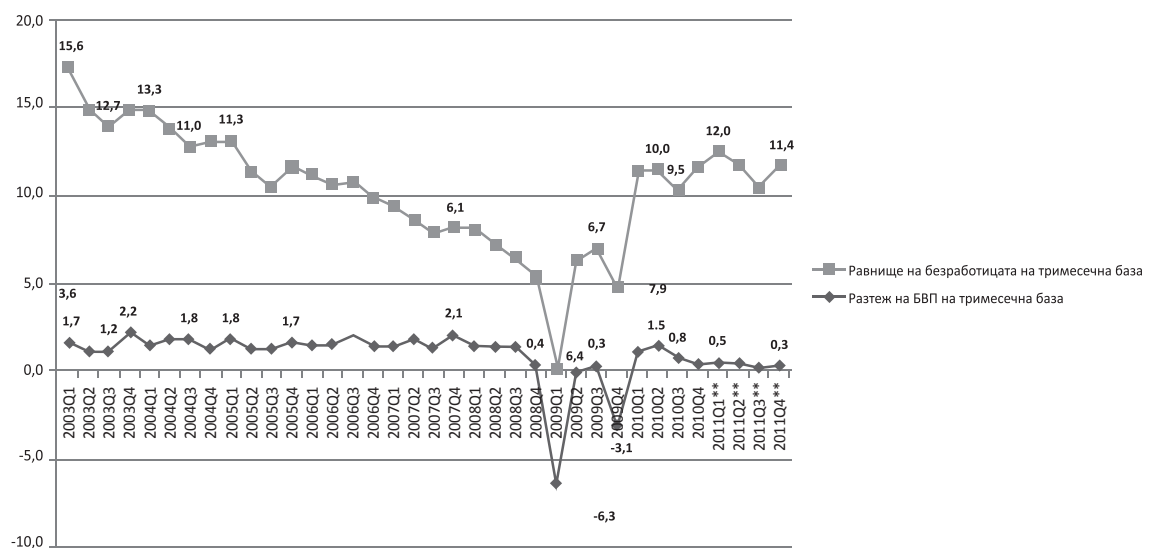
Именно невъзможността да се създават нови работни места, паралелно с масовите съкращения на работна сила, създава един ескалиращ ефект по отношение на безработицата в дългосрочен план. Получава се специфичен „приливен ефект“:

- масовите съкращения систематично изтласкват равнището на безработица на по-високи нива /с около 1-2% на две-три тримесечия/;
- в същото време набъбването на контингента на безработните поражда натиск върху бюджета по линията на изплащане на обезщетенията срещу т. нар. „риск от безработица“.

От тази гледна точка би било уместно да се проследи как се разполага във времето не само растежът на БВП, но и равнището на безработица.

Двете тенденции са показани на следващата Графика-5.

Графика 5. Растеж на БВП и равнище на безработица на България по тримесечия (2003 – 2011 г.)



Източник: Собствена илюстрация на база данни от НСИ на България, адаптация от Таблица - GDP-1.4.2. и Таблица – Labour-3.1.3. Данните за 2011 г. са предварителни [3]

Както може да се установи от приведената графика, кривата, илюстрираща изменението в равнището на безработица, има три основни момента:

- Преди настъпването на кризата – безработицата намалява постоянно (от 15,6% до 5%) на тримесечна база, съчетано със стабилен растеж на БВП, също отчетен на тримесечна база;
- С настъпването на кризата – безработицата следва плътно (тип W-образно движение) измененията в растежа на БВП;
- От 2010 г. досега – безработицата започва да нараства ускорено, а растежът на БВП е близък до нулевия;

Илюстрираните закономерности свидетелстват за следното: че антикризисните мерки действат проциклично на увеличаване равнището на безработица в страната; времевите лагове са почти сведени до минимум, в резултат на което се получава т.нар. инстантен ефект; тоест негативните проявления в реалния и финансовия сектор се отразяват почти автоматично в посока влошаване на условията за функциониране на пазара на труда.

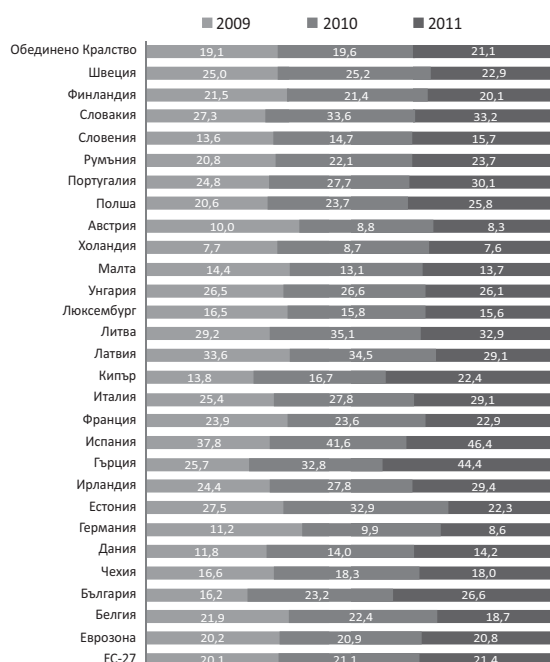
Обикновено, в развитите икономики, ефектите от реалния сектор се отразяват с две до три тримесечия по-късно на пазара на труда; докато в България, още при първите по-сериозни трусове, „най-удобният щит“ за работодателите се оказва наетата работна сила.

Но с това не се изчерпват негативните последици. От няколко години в българската система за заетост се появи нова пробойна: младежката безработица. По този показател за страната се увеличава от 16,2% през 2009 г. на 26,6% за 2011 г. за лицата във възрастовия диапазон 15-24 г., според статистиката на Евростат. По този показател през 2009 г. България е била

на 21-во място от общо 27 страни членки на ЕС, а през 2011 г. се нарежда на 9-то място, тоест сред първите 10 страни в ЕС, които по този показател са най-силно засегнати от финансово-икономическата и дълговата криза. Индикаторът за младежката безработица в България през 2011 г. е идентичен с този на страни като Полша и Унгария. В челните позиции по този показател са двете най-силно засегнати страни – Испания с 46,4% младежка безработица и Гърция – с 44,4% безработица сред младежите.

На следващата Графика-6 равнището на безработица сред младежите в ЕС е представено по години.

Графика 6. Равнище на безработица сред младежите в ЕС (2009 – 2011 г.) /възрастов диапазон 15-24 г./



Източник: Собствена илюстрация на база данни от Евростат [8]

Като следствие от неолибералните политики от типа „остерити“ и от стратегиите за „оцеляване“ на бизнеса се стигна до нов удар върху сигурността на работата и

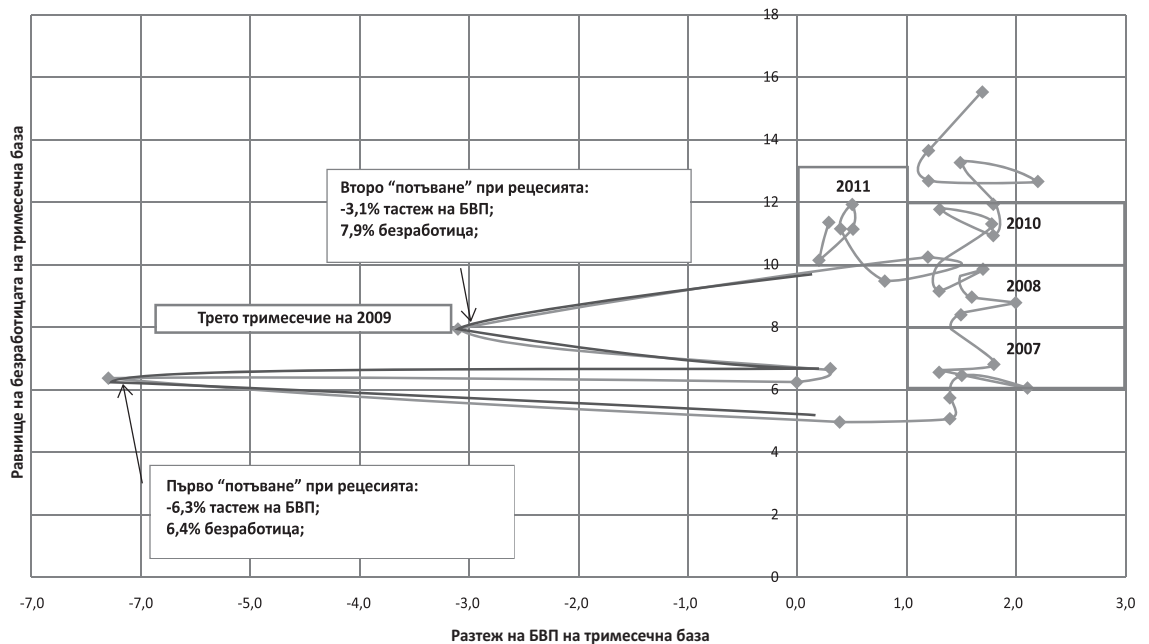
качеството на труда в България /след този, който се случи при хиперинфлационната криза от 1996/97 г./ Следователно:

Тоталният губец е наемният труд. Освен масовата загуба на работни места и растяща несигурност в трудовото развитие на хората на наемния труд в средносрочна перспектива, те са атакувани и чрез ерозия на механизмите за справедлива оценка на възнагражденията за труд; така се поставя под въпрос съществуването на цялата си-

стема за социална сигурност и защита срещу социални рискове.

Ако растежът на БВП и равнището на безработица се илюстрират не чрез времеви трендове, а по постигнати стойности в различни времеви отрязъци, много лесно могат да бъдат разпознати, както първото, така и второто рецесионно „потъване“. Тази интересна закономерност е показана на следващата графика.

Графика 7. Връзка между растежа на БВП и равнището на безработица в България по тримесечия (2003 – 2011 г.)



Източник: Собствена илюстрация на база данни от НСИ на България, адаптация от Таблица - GDP-1.4.2. и Таблица – Labour-3.1.3. Данните за 2011 г. са предварителни [3]

От графиката ясно се вижда, че при първото потъване на тримесечна основа безработицата е 6,4%, а растежът на БВП е (-6,3%); докато при второто потъване, когато растежът е отново отрицателен, но наполовина по-малък (-3,1%), то безработицата вече е достигнала ново ниво от 7,9%, или с 1,5% повече. Това потвърждава тезата ни за форсираното двойно потъване, което създава допълнителни шокове на пазара на труда.

Както може още да се види от графиката, в нея са очертани още няколко зони, в които се събират пресечните точки за различни времеви период – за 2007 г., за 2008 г., за 2010 г. и за 2011 г.

Например, през 2007 г. растежът е бил между 1% и 2% на тримесечна база, докато безработицата варира между 6% и 8%, тоест с колебание от процент до два; тези вариации се смятат за нормални и илюстри-

рат т.нар. „статична“ вълна, която се дължи на сезонност и други фактори на икономическия растеж – като засилване на заетостта през лятото вследствие на туризма в страната, засилване на строителството в топлине месеци от годината и други. Подобен ефект се наблюдава и през 2008 г.

През 2009 г. графиката ясно показва рецесионното потъване (двете удължени наляво изкривявания на кривата), а през 2010 г. се очертава отново малък растеж между 1% и 2%; но той е постигнат при безработица на нива между 10% и 12%; през 2011 г. растежът вече е по-нисък – между 0% и 1%, а безработицата скача на нов хоризонт от 12%-14%.

Детайлният анализ на тримесечните данни ни дава основание да направим извода, вълната на безработицата от статична е станала ескалираща. Което означава, че:

- В дългосрочен план икономическият растеж, доколкото ще го има, е растеж без създаване на работни места на фирмено равнище и без създаване на нова заетост на макроравнище.
- С други думи, има голяма вероятност България да изживее т.нар. изгубено десетилетие, описано подробно в литературата на базата на историческото развитие на Япония и други страни през 90-те години на миналия век.

Тук е уместно да посочим, че когато в началото на 90-те България тръгваше по своя демократичен път, Япония беше в навечерието на един дълъг процес на забавяне на икономическото си развитие, което продължи почти едно десетилетие. И въпреки, че японското правителство тогава отдели милиарди йени, за да се стимулира икономиката на страната, това не стана. Възниква въпросът: след като допълнителните/мощни инжекции в икономиката не

е помогнало на една силно развита страна като Япония, то лечението чрез остерити мерките, които в момента се прилагат в почти целия ЕС в повечето европейски страни и България, ще бъде направо с пагубни последици. Нещо повече, въпреки всички стимули за възстановяване на пазара тогава, японският пазар на недвижимо имущество също силно се е обезценил и строителният сектор като един от водещите сектори на страната, е бил сериозно засегнат. Това е факт, който се усеща особено остро в нашата страна, но за разлика от Япония, която има силно диверсифицирано индустриално производство с висока добавена стойност, България не разполага с такива активи вече. Според нас:

Кризата в България освен, че ще бъде по-дългосрочна, ще бъде и по-остра, тъй като страната е деиндустриализирана и вече не разполага с национален висококонкурентен индустриален и търговски капитал; чуждестранният капитал в областта на индустрията е с инцидентен характер, а в областта на търговията е в голяма степен спекулативен или изнася търговските печалби извън страната.

II. Структурни дисбаланси на пазара на труда

България има ясно изразена не само циклична безработица, както беше обяснено в предходната част, но и структурна безработица; двата вида се „наслагват“ един върху друг и се индуцират взаимно; за период от три последователни години (2009 г., 2010 г. и 2011 г.) безработицата се покачи от 6,31% средногодишно за 2008 г. до 10,1% средногодишно за 2011 г. по данни на Агенцията по заетостта [9]. Още по-силен е ефектът от кризата за групата лица до 29 години, които се категоризират като

„безработни младежи“. За тази група лица делът на безработните достига 19,1% от всички безработни, тоест всеки пети млад човек до 29 години е без работа.

Друга тревожна тенденция е, че делът на продължително безработните лица, тоест лицата, които са с регистрация в Бюрата по труда за повече от 12 последователни месеца, се е увеличил през 2011 г. на 35,5%. Това число показва, в подкрепа на нашия аргумент от предходните страници, че с покачването на равнището на безработица се създава „натиск“ върху изградената и функционираща в страната система за защита срещу социални рискове. Вече една трета от регистрираните лица зависят повече от година от социалните плащания и не могат да започнат работа в реалния сектор, тъй като просто там работни места за тях не съществуват. Тук трябва да се подчертае фактът, че малко под две-трети (57,1%) от регистрираните безработни, всъщност, са лица, които нямат нито квалификация, нито притежават специалност; така на практика, се превръщат в аутсайдери, чийто път към пазара на труда е отрязан, а възможностите за получаване на трансферни плащания от държавата все повече се изчерпват.

Това са най-важните основания да заявим, че:

пазарът на труда в България през 2011 г. започна да придобива ясен кризисен профил, типичен за повечето преходни икономики и страните от периферията на еврозоната – Португалия, Испания, Гърция и др.

Тенденциите, които установяваме, са повече от притеснителни. По-конкретно, става дума за следните негативни ефекти, породени от остерити мерките:

- „изтичане“ в чужбина на високообразовани лица (т. нар. „брейн-дрейн“);

- интензивно емигриране на младежкия контингент от трудоспособното население;
- ниска възвръщаемост на пазара на труда, вследствие на притежаван висок образователен ценз или високо равнище на професионализъм на индивидите, останали без икономическа реализация и др. под.

Тези процеси се превръщат в хронично заболяване на българската икономика; според нас е много близо моментът, в който те ще достигнат една критична точка и ще се станат необратими.

Нещо повече, тези променящи се вътрешни условия на икономическата среда (интерналити) водят до сериозни макроикономически дисбаланси, които се задълбочават. Например, наблюдава се ръст на вътрешните агрегирани задължения (междуфирмени, на фирмите към банките, на държавата и общините към бизнеса и др. под.). Заедно с това се появиха нови дисбаланси в сегментите (и между компонентите), на трудовия пазар, които не бяха характерни (или поне не толкова остри) през периода 2001-2008 г., характеризиращ се с относително високи темпове на икономически растеж.

Тези дисбаланси на трудовия пазар могат да бъдат групирани в няколко основни направления.

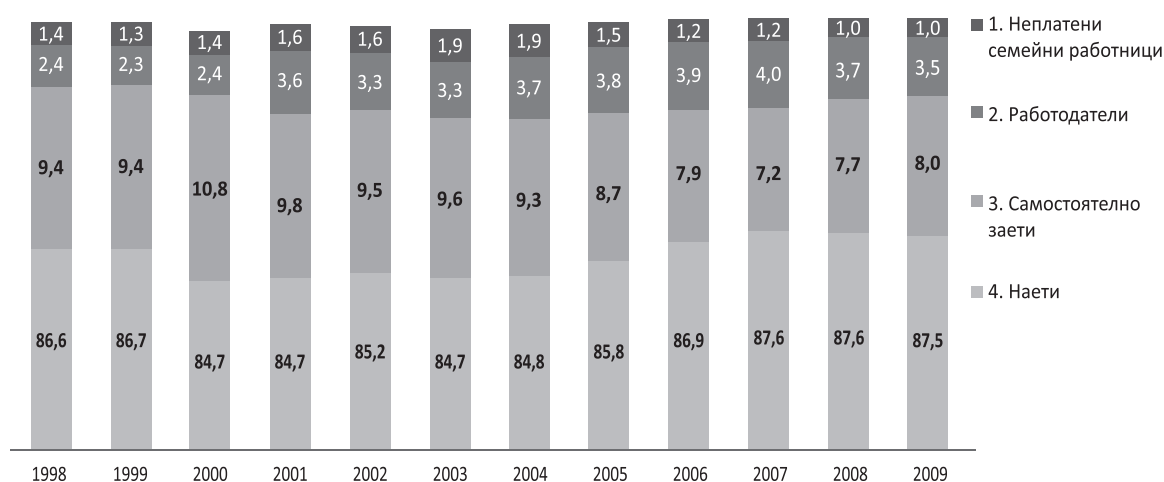
На първо място, това е намаляващото значение на първичния трудов пазар като зона за заетост. Това се случва на фона на поддържане на дела и ресурсите, заделени за вторичния пазар (субсидираната заетост чрез програми и мерки, финансирани от държавата и от европейските фондове) и при истински бум на, условно казано, третичния пазар (надомна работа, извършване на отделни частни строителни услуги, автоуслуги, селскостопанска дейност

и други индивидуални и семейнобазирани дейности, които нямат ясно артикулирана формализация и законова основа).

На второ място, растящите показатели за заетите в т.нар. неформален трудов пазар-на нерегистрирани и/или индивидуално/фамилно заети лица. Още в предишни наши публикации обърнахме внимание на тенденцията за спонтанно възникване на динамична зона на само-

заетост, в която сумарно са включени над 400 хиляди души. По данни на КНСБ само в сегмента на надомната работа са ангажирани над 250 000 души/тук се включват и т.нар. домашни работници/. Данните от Агенцията по заетостта също подчертават факта, че групата на самостоятелно заетите лица се оформя като една устойчива група от около 8%, или приблизително около 240,000 и повече лица.

Графика 8. Трудов статус на заетостта в България (1998-2009 г.)



Източник: Собствена илюстрация на база данни от Агенция по заетостта; Годишник на АЗ; различни години; [10]

Данните от Европейското сравнително изследване /European Social Survey, ESS/ също потвърждават посочената тенденция, която се наблюдава по отношение на трудовия статус на заетостта – Таблица-1.

Таблица 1. Данни от Европейско сравнително изследване за трудовия статус на заетостта в България (различни анкетни вълни)

Категория	ESS, Round-3	ESS, Round-4	ESS, Round-5
година	2004	2008	2011
Наети лица	83,6%	85,1%	93,2%
Самостоятелно заети	3,7%	5,5%	5,6%
Семейни работници	2,0%	2,0%	1,2%
* ESS - European Social Survey; Round - анкетна вълна			

Източник: Собствена илюстрация на база данни от ESS; [11]

От данните личи, че делът на респондентите, които в момента на провеждане на изследването на терен са били самонаети, е скочил драстично през периода 2006-2011 г.: от 3,7 на 5,6%; в същото време работещите в семейния бизнес са намаляли от 2,0% на 1,2 % /което е обяснимо в контекста на кризата и фалиращите/спрените семейни фирми/. Увеличението при самонаетите идва от нарастване на обема на сивия сектор-като отражение на кризисните процеси в официалния трудов пазар, за които споменахме по-горе. Същевременно Европейското социално изследване, което е представително за България, дава възможност да се засекаат на терен реалните стойности на двете категории безработни: официално регистрираните и неперегистрираните. Пред първото тримесечие на 2011 г. числата са били респективно 14,5 и 5,2%, т.е. фактическото равнище на безработицата в България през четвъртата година от началото на кризата е 19,7% /практически същото, каквото е било в началото на миналото десетилетие/.

На трето място, в допълнение към постоянно намаляващия брой на наетите лица (Графика-13 от Приложението), които са били около 2,4 млн. души към януари 2008 г., а към декември 2011 г. са малко над 2,1 млн. души, на пазара на труда функционират и прекомерно „раздути“ сегменти, които консумират работна ръка при ниска или символична степен на възвръщаемост. Такъв е случаят с наетите лица в преработващата промишленост – около 483 хиляди лица (вж. Графика-14 в Приложението), в търговията – около 386 хиляди лица (вж. Графика-15), в строителството – около 125 хиляди лица (вж. Графика-16), в транспорта – около 122 хиляди лица (вж. Графика-17) и т.н. Броят на наетите лица в тези сектори непрекъснато намалява. В допълнение, водещи в миналото отрасли като търговията и строителството загубиха над значителна част от своите

обороты и броят на работните места беше силно редуциран, като строителните фирми-подизпълнители, техните работници, както и включените лица в търговския сектор се пренасочиха към чужбина.

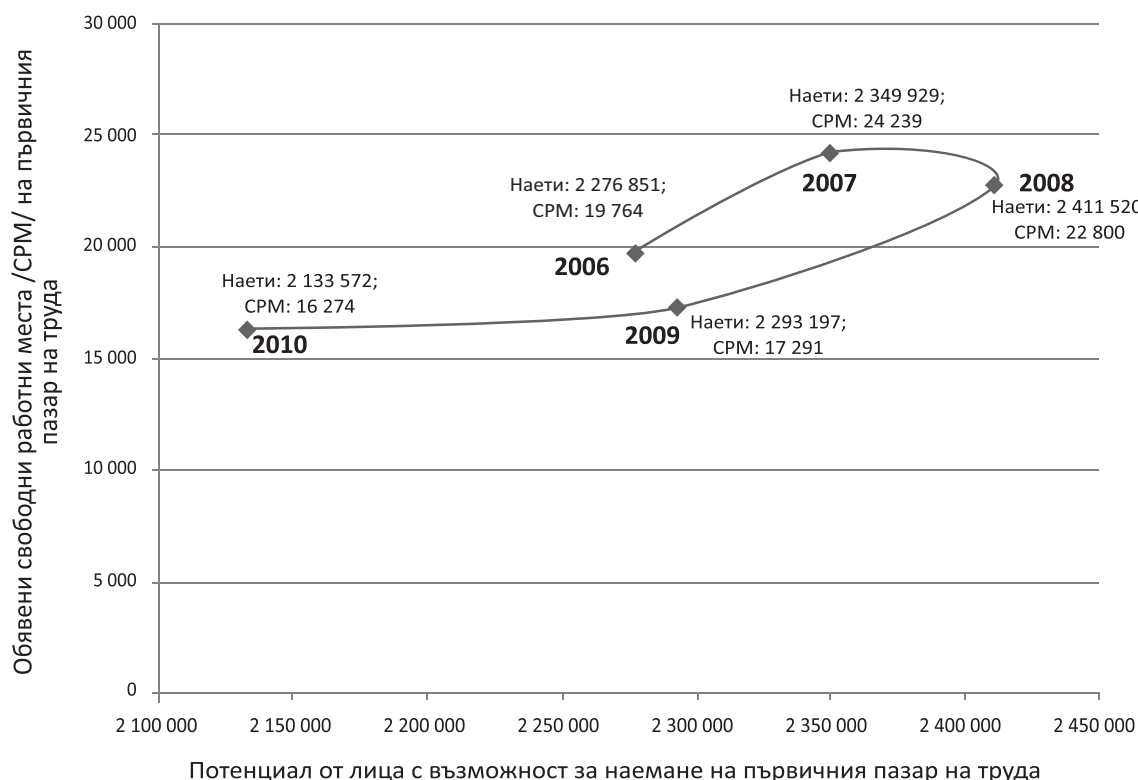
Частичен е случаят със сезонната заетост, която се очертава в селското стопанство (Графика-18) и хотелиерството (Графика-19), където броят на наетите лица постоянно варира в определени тесни диапазони и потенциалът за създаване на временна заетост е отдавна достигнат в тези два сектора на българската икономика.

Освен това мобилните инвеститори (или т.нар. „прехвърчащ капитал“) съкратиха интервалите на своя престой/гастрол в България, главно в периферните, експортно ориентирани зони близо до Гърция, в югозападния регион и близо до Турция в югоизточния регион, което допринесе за трайна дестабилизация на традиционно развити в миналото географски зони на заетост в периферията на страната.

Тези закономерности обусловиха една интересна „на срещна реакция“ на първичния пазара на труда – основното поле за икономическа активност на лицата на наемния труд. Имаме предвид устойчивото свиване на контингентите на заетите лица в него след 2008 г., без това да е свързано с паралелно нарастване на броя на заетите /наследени и новосъздадени/ работни места. На пръв поглед това разминаване е парадоксално, но то визира настъпването на един познат кризисен феномен: структурната безработица. И въпреки че делът на наетите в официалния пазар на труда не намалява /на моменти дори расте/, проблемът за дисбаланса между брой заети-свободни работни места и безработни /търсеци и нетърсеци активно работа/ продължава да се задълбочава.

Визираниите структурни промени може да се проследят на следващата графика и аналитичните текстове по-долу.

Графика 9. Първичен пазар на труда в България (2006 – 2010 г.)



Източник: Собствена илюстрация на база данни от НСИ; [3]

От приложената графика може да се установи, че потенциалът от лица с възможност за наемане на първичния пазар на труда се е свил от около 2,3 млн. души (през 2007 г.) /и 2,4 милиона през 2008 г./ на почти 2,1 млн. души (през 2010 г.). Пиковият момент за българския пазар на труда е бил малко над 2,4 млн. души. В този пиков момент – 2008 г. наетите лица в икономиката са били най-много; след това – в годината в която настъпва кризата – над 100 хиляди души само за 12 месеца са освободени от своите работни места, а през 2010 г. ги последват нови 100 хиляди. След края на първото тримесечие на 2012 г. БСК алармира за нови 50 000 освободени работници и над 27 000 фирмени фалити.

Според нас системата за осигуряване срещу социалния риск безработица не

функционира и не може да създаде заетост на съкратените лица на наемния труд. Още повече, че трябва да се държи сметка, че националната статистика отчита само обявените CPM в Бюрата по труда и няма как да проследи за реалния сектор дали се създават или анонсират на пазара на труда определени CPM. Фактическият инструмент на държавата е статистически – да проследи дали даден сключен трудов договор е деклариран пред съответните служби и така да се отчете реалния брой на наетите лица в икономиката. Нашето твърдение е:

Предвид особеностите на статистическата методология и наблюденията, извършвани от НСИ и отчитаните данни от Агенцията по заетостта, никога не е било ясно за управляващите колко точно са фактическите безработни и фактическите наети лица; дори и

да са се осведомявали за точния брой /т.е за неофициалната статистика/, разчетите в бюджета и стратегиите за заетост не са се правили въз основа на обективни данни, което на практика е задълбочавало дисбалансите..

На фона на тези структурни промени става обяснимо защо след избухването на кризата се стигна до една парадоксална на пръв поглед, но логична пазарна инверсия :

- нерегламентираната заетост /неформалният трудов пазар/ разшири своя периметър;
- официалната заетост /формалната икономика/ се сви с нови 10-15% в сравнение с първата половина на миналото десетилетие;

Приблизителното равенство в равнището на формалната и неформалната заетост /48:52 – по данни на работодателските организации и синдикатите/ е чисто статистически индикатор; разместването има макроикономически и фискален ефект ; но причините за втория възход на неформалната заетост /след този през 90-те години/ са социологически; неформалният сектор се оказва доста ефикасен инструмент за фамилно, групово и индивидуално оцеляване в условия на продължителна криза. Нещо повече, и в България личат симптомите за формиране новата „опасна“ класа, т.нар . прекариат чието теоретично описание принадлежи на проф. Гай Стендинг³.

Оттук може да се ангажираме с прогнозата:

Инверсията в труда вероятно ще се окаже не временно, а трайно явление,

което изисква преосмисляне на цялостната политика по отношение на неформалните трудови пазари.

Всъщност, процесът вече е започнал, защото българската държава видимо намали усилията си за административно ограничаване на неформалния сектор, въведе правила за надомния труд /договори и осигуряване/, базирани на Конвенция 177 на Международната организация на труда /МОТ/ и др. Вземат се и мерки за регулиране на дистанционната работа. Следователно, нашето заключение по отношение на иницираните промени е следното:

В България се формира нова подкласа, т. нар. прекариат. Импулсите за тази социална деградация дойдоха най-напред от приложението на неолибералната концепция за дерегулация; последвано от разрушителните ефекти от кризата.

III. Деформации и дисфункции на пазара на труда

В резултат на догматичното придържане към политиките „остерити“, през четирите години на настоящия политически мандат, в българския трудов пазар отчетливо се открито трайни структурни дисбаланси. От своя страна, дисбалансите водят до трайни деформации в основния механизъм на пазара. Част от тези деформации са конструирани в периода на прехода, ползвайки опита на развитите пазарни икономики; това са главно системите за подготовка и преквалификация на кадрите; за насърчаване на нови форми на заетост, социално осигуряване при безработица и др. Друга част възникват по естествен начин, успоредно с развитието на пазарните отношения: индивидуалните и фамилни стратегии за заетост; формирането на цената на работната сила; динамиката в

³ Авторите имат предвид новата книга на Гай Стендинг /Guy Standing/, 2011, The Precariat: The New Dangerous Class, Bloomsbury Academic

търсенето и предлагането на работна сила по сектори и региони и други. Трета част – например социалният диалог, са механично пренесени в съответствие с договорните ангажименти за присъединяване към ЕС. Следователно, става дума за една сложна констелация, от взаимно свързани институции, процедури и действащи практики, които са градени и „напасвани“ в продължение на две десетилетия. Когато в една от подсистемите на трудовия пазар се получи повреда, това предизвиква верижен ефект. Както видяхме, повредата в разгара на кризата /т.нар. втора фаза/ засегна най-важната част, която всъщност подава „горивото“ за задвижване на цялостната пазарна машина: откриването на нови работни места. От този момент нататък, при липсата на правилно управление, небалансираният трудов пазар неизбежно се превръща в деформиран пазар. Част от деформациите се натрупват вълнообразно и прерастват в малформации; появява се опасност от блокиране на цялата система. За съжаление, отклонения/изкривявания се наблюдават не във второстепенни възли, а в основни механизми, чрез които функционира системата на заетост, възнаграждения и осигуряване на трудоспособните лица.

На първо място, безконтролното масово освобождаване на работна ръка до такава степен претоварва пазара на труда, че от система за заетост, работеща на принципа на търсене и предлагане на работната сила, той /пазарът/ се превръща в поле за обслужване на освобождаваните /изхвърлените/ работници и трайно незаетите. Оттук и видимата промяна в отношението на държавата към политиките на пазара на труда. Преди кризата нейната управленска философия следваше неолибералните принципи за дерегулация и ненамеса в „свободните“ пазарни отношения. Четири години по-късно, колкото повече „непотребни“ трудоспособни българи остават без поминък, толко-

ва повече расте натискът /пряк-на лишените от работни места и косвен-чрез синдикатите/ за активна държавна намеса по цялата верига на възпроизводствения процес: от подготовката, през настаняването и преразпределението, до социалното осигуряване в случаите на безработица, инвалидност, фалити и т.н. За държавна подкрепа настоява и по-голямата част от бизнеса-особено мениджмънта в сектора на МСП. Със задълбочаването на кризата и навлизането във фазата на депресия тази регулаторна и патерналистка роля на държавата неизбежно ще се засилва. Бумерангът, образно казано, се връща: пазарните фундаменталисти, препоръчващи абсолютна дерегулация на трудовия пазар, получиха в замяна растящ натиск за повече дирижизъм!

На второ място, съзнателно поддържаната години наред дистанция между растежа на производителността на труда и увеличението на работните заплати достигна своя предел и вече произвежда системно негативни ефекти /от гледна точка на конкурентоспособността на работната сила/. Освен че е методологически ненадеждна /както вече стана дума по-горе/, практиката на работодателите, държавата и Европейската комисия за умишлено изкривяване на данните за пропорцията производителност на труда-работни заплати, е и социално и дори пазарно некоректна. Икономическата криза извади наяве този факт.

След като десетилетие и половина българският пазар на труда беше рекламиран като „райски кът“ с уникално ниска цена на труда, той /пазарът/ е на път да загуби това свое предкризисно конкурентно предимство. Деформациите са в две посоки:

- Демотивиране на желаещите да получат висока квалификация;
- „Потапяне“ на бизнеса в сивия сектор, където се икономисва от данъци и осигуровки, при мълчаливото съгла-

сие на наемните работници и пасивност на синдикатите;

На трето място, бумът на нерегистрираната заетост /често непрецизно определяна като черна икономика/ очертава една нова, противоречива перспектива в сегментацията на трудовия пазар. До избухването на икономическата криза през 2008 г., на този тип заетост се гледаше като на неприятен израстък до „здравата“ официална икономика.

Разчиташе се, че с течение на времето той ще се самоунищожи или ще бъде „отрязан“ с административни мерки и забрани. Факт е обаче, че кризата даде нов импулс на нерегистрираната заетост. В редица развиващи се икономики втората икономика – като сфера на заетост стана първа; в развитите страни неформалния сектор видимо нарасна. Появиха се изследвания, че неформалната икономика дори улеснява излизането от кризата – например в Германия.

Проблемът обаче не е само в нарушените пропорции между формалния и неформалния трудов пазар, а и в това, че работещите във втория привикват към специфичния режим на „наемане“, полагане на труд, възнаграждане, осигуряване и пр. Създава се така наречената „култура на неформалността“; а новите поколения попадат в капана на информализацията. Получава се така, че млади хора започват първата си работа в неформалната икономика и до края на живота си нямат шанс да излязат от нея.

Тук деформацията на пазара на труда преминава в малформация; срещу тази болест засега няма ефикасно лечение.

На четвърто място, затварянето и стесняването на националния трудов пазар отпушва отново каналите на икономическата имиграция. Този въпрос заслужава отделно и подробно разглеждане. Тук ще отбележим само няколко характеристики на кризисно-продуцираната емиграция, които

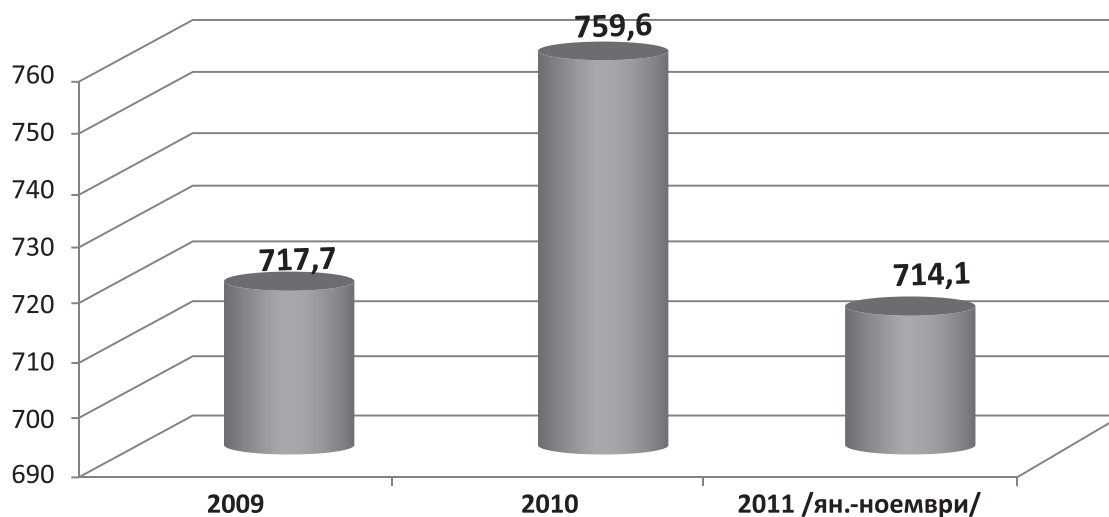
потвърждават тезата ни за комплексната деформация на българския пазар на труда:

- новата емигрантска вълна /след 2008 г./, се случи след приемането на България в ЕС; но по времевата си концентрация тя е провокирана по-скоро от кризата, а не от широко рекламираната европейска перспектива за по-свободно движение на работната сила. До този извод се стига, като се съпоставят данните за освобождаването на работната сила с тези за трансграничната емиграция; отделно, социологическите сондажи показват, че първостепенна причина за напускане на страната вече е намирането на работа в чужбина /едно уточнение- преди кризата основният привличащ фактор беше „по-добра работа, но при по-високо заплащане“/;
- сред контингента на емигрантите се открояват три групи:
 - висококвалифицирани професионалисти – за тях има търсене в България, но заплащането в сравнение с развитите страни е унищително ниско – например, лекари и медицински сестри;
 - младежи – поради липсата на шансове за започване на подходяща първа работа в България;
 - малцинствени групи /роми и турци/, при които социалното изключване, в т.ч. изключването от пазарите на труда, е основният изтласкващ фактор от официалния пазар;
- емигрантските трансфери /преводи на пари от чужбина към български семейства/ вече изместват други традиционни източници на доходи в домакинските бюджети. Този канал започна да действа още през 90-те години. През миналото десетилетие БНБ приложи методология за изчисляване на официалните транс-

фери, която беше актуализирана през 2011 г. На нейна база се установява, че за периода на кризата, емигрантските

трансфери са надхвърлили едно постоянно „психологическо“ ниво от 700 млн. евро на годишна база.

Графика 10. Официални парични преводи (преминали през финансов посредник) от българи, живеещи постоянно в чужбина (в млн. евро)



Източник: БНБ, [12] и Методология за оценка на паричните преводи от българи, живеещи постоянно в чужбина [13].

В тази тенденция по принцип няма нищо нередно. Такава е картината в повечето страни, изпращащи емигранти в чужбина. Проблемът за България обаче е, че емигрантските трансфери не просто допълват, а често заместват други източници на трудови доходи. Което изкривява традиционната структура на домакинските бюджети и видоизменя начина на живот/жизнените стратегии на българина. Той става пасивен, зависим от външни, временни източници на ресурси за поддържане на семейството. Иначе казано, семейството не произвежда и не печели /т.е. не изпълнява функцията на основна икономическа единица/; семейството консумира.

Тук е мястото да проследим деформациите в механизма на трудовите възнаграждения и неговите основни компоненти – цена на работната сила, минимална заплата, производителност на труда, номинални и брутни заплати и др. Ако блокирането на

конвейера, създаващ нови работни места е първата сериозна повреда в системата на българския пазар на труда, изкривяванията в начина, по който се формират заплатите е следващото, равно по сила поражение. Структурната безработица блокира прилива и обновяването на работната сила; стагнацията на работните заплати, при това многогодишна, демотивира работната сила.

В крайна сметка и едното, и другото водят българската икономика по стръмния път надолу – към загуба на конкурентоспособност и ефективност.

Това изкривяване е внимателно проучено. Доказан и многократно напомнян факт на експертно и политическо равнище е, че заплатите в България са най-ниски в целия ЕС. Когато е налице повторемост на факт от този род, би трябвало да се потърсят причините за неблагоприятната тенденция и да се отстранят в реалистичен срок.

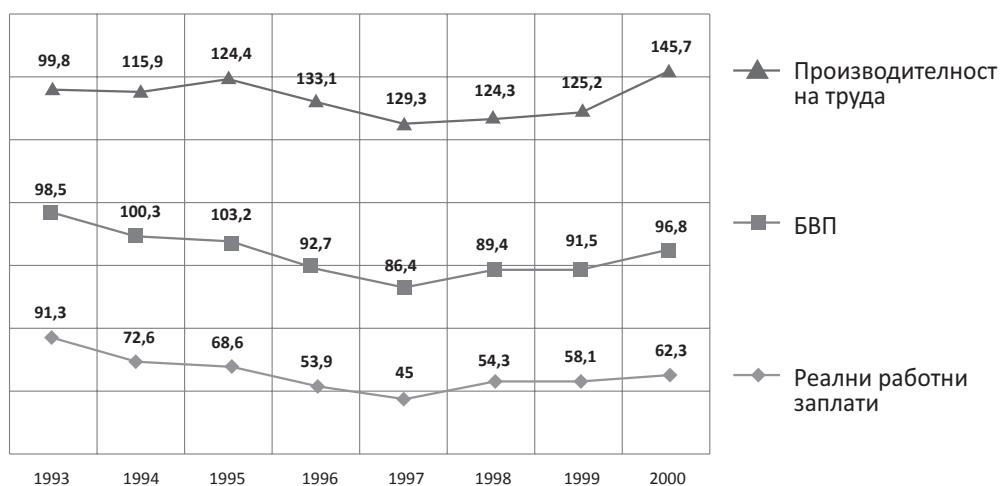
Ако направим кратка ретроспекция на дебата по тази тема ще установим, че две са най-често повтаряните обяснителни тези:

- Първа теза: Българските заплати са ниски /и са подложени на системни ограничения на растежа/ защото следва стратегията на страните с оскъден вътрешен капитал; предполага се, че колкото е по-ниска цената на труда, толкова по-привлекателна за външни инвестиции ще е икономиката на страната. Както беше показано в предишния раздел, данните не потвърждават подобно допускане. Кризата също не е единствената причина за пресъхването на ПЧИ – всички обективни изследвания доказват, че пряка връзка между цената на труда и външните инвестиции няма;
- Втора теза: Българските заплати са ниски и ще останат такива, защото изостават /и то значително/ от производителността на труда. Това е официалната мантра, която се ползва при обяснението на липсата на напредък в българската стратегия за догонване на средните европейски равнища на доходите от труд. Дори и да е вярна, тази теза оставя открит въпро-

са защо българският бизнес като правило прибегва до орязване/забавяне/неплащане на полагаемите възнаграждения, щом срещне затруднения в конкуренцията и пазарната реализация; и още- защо не прилага алтернативната и много по-ефективна стратегия за иновации и технологичен напредък, които със сигурност допринасят за повишаване на производителността на труда.

Аргументът за „логичното“ несъответствие на заплатите и производителността на труда може да бъде атакуван в две опорни точки: статистическата валидност и мотивационната несъстоятелност. Алтернативните икономически разчети, направени от български експерти по политиката на доходите убедително доказват, че нито през 90-те години, нито непосредствено преди и след приемането на България в ЕС, равнището на заплатите не е изпреварвало растежа на производителността на труда; по-скоро, заплатите в определени времеви периоди са растели с изоставащ темп. Тези тенденции може да се проследят на следващата графика.

Графика 11. Кумулативни индекси на производителността на труда, БВП и реалните работни заплати в България /1993-2000 г./



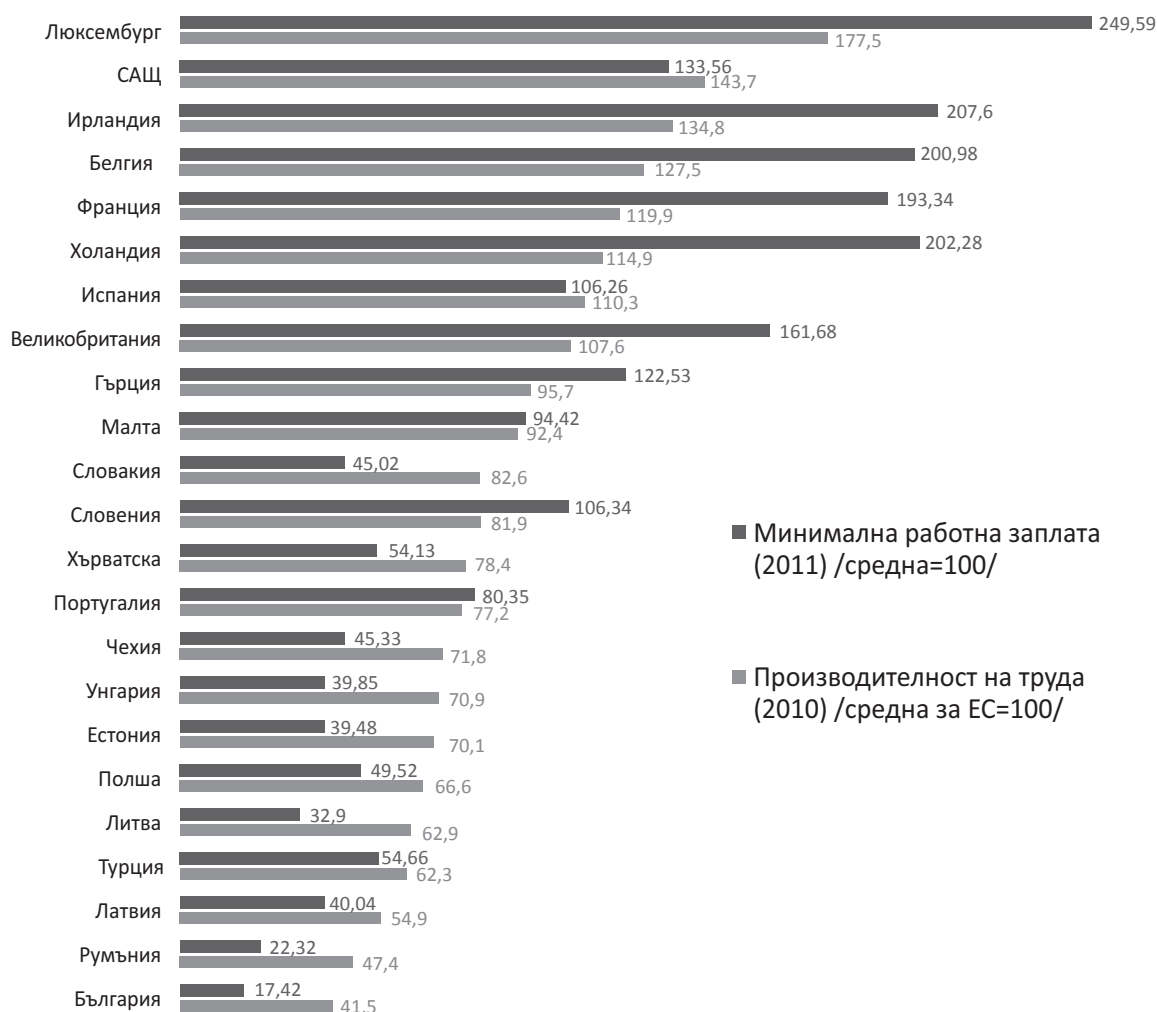
Източник: Собствена илюстрация на база данни от Желязкова М., 2011, *Неравенства и политики. Дистанции между България и Европейския съюз*, стр. 35 [14]

Данните от Графика-11 показват, че още през периода 1993-2000 г. динамиката на производителността на труда е била възходяща /достига стойност от 145,7 през 2000 г. при база 100 през 1992 г./; докато при заплатите тя е низходяща и спада на 62,3 при база 100. Това означава, че ръстът на про-

изводителността за изследвания период се е увеличил с близо 46%, а реалните работни заплати са намалели с около 38%, или общият размер на дивергенцията е 84%.

Разминаването се запазва и през втората половина на миналото десетилетие и се запазва и до днес – Графика-12.

Графика 12. Индекси на производителността на труда (2010) и минималната работна заплата (2011) за някои страни



Източник: Собствена илюстрация на база данни от Желязкова М., 2011, Неравенства и политики. Дистанции между България и Европейския съюз, стр. 37-38 [14]

От графиката се вижда ясно, първо, че България е в дъното на класацията по отношение на минималната работна заплата /МРЗ/; и второ – че несъответствието между производителността на труда и минималните възнаграждения за труд е изключително

голямо. Както се вижда, в развитите страни – МРЗ е по-висока от производителността от труда, което доказва, че МРЗ изпълнява не само икономическа роля (обвързана с производителността), но и социална такава. Това разбиране е далеч от представите на

голяма част от българските работодатели, които считат, че възнагражденията за труд не следва да имат социални функции.

Що се отнася до мотивационната несъстоятелност, имаме предвид следното:

Периодичните предупреждения, изразявани публично от консервативните политици в България, подкрепящите ги лобита на пазарните фундаменталисти /както и в препоръките на ЕК/, че номиналните заплати "застрашително" изпреварвали производителността на труда са по-скоро индулгенция за бизнеса, който редовно греши в оценките си за това: как по-лесно и по-бързо да печели: като държи заплатите на равнища далеч под производителността на труда, или като мотивира чрез адекватни възнаграждения персонала при паралелни вложения в организационни и технологични иновации. По традиция, създадена в периода на икономическия преход, българската бизнес гилдия /с малки изключения/ избира първата опция.

Резултатът от тези действия е трайна демотивация на изпълнителския персонал за постигане на високи производствени резултати, поддържане на високо качество на труда, предлагане на иновативни решения и др. Демотивацията, респективно загърбването на ценности като качествен труд и висока производителност, според нас се е превърнала в траен белег на „новата“, постсоциалистическа култура на труда на сегашното поколение работници и специалисти.

Проблемът обаче не е изначално поколенчески; той възникна в резултат на

системно пренебрегване на един от основните пазарни принципи: „за ефективен труд-достойно заплащане“.

Проблемът не е само български, а общоевропейски. Както основателно констатира Верена Шмид и Даниел Воган-Уайтхед⁴ в мащабното си проучване на влиянието на кризата върху заплатите: *Докато голямо внимание с основание беше отделено на финансовите корени на настоящата икономическа криза, ролята на работните заплати като причина за кризата, както и като решение на настоящото трудно икономическо положение все още предстои да бъде осмислена напълно* / *While a lot of attention has been deservedly given to the financial roots of the current economic crisis, the role of wages as a cause to the crisis as well as a solution to the current economic predicament have yet to be fully understood*/.

Нека да обобщим – дисбалансите на пазара на труда генерират системни деформации в механизма на пазара на труда и дисфункция на цялата пазарна система.

Според нас голямата опасност е блокирането на работата на наистина важни системи на пазара. Иначе казано, полошият вариант от изкривеният пазар е неработещият пазар!

Българският трудов пазар приближава този момент – отчасти поради зачестяващите сривове в реалния сектор, отчасти поради неадекватни антикризисни мерки; а остерити-политиките са именно такъв род генератори на дисбаланси, деформации и дисфункции.

⁴ Verena Schmidt, Daniel Vaughan-Whitehead, 2011, The Impact of the Crisis on Wages in South-East Europe, Budapest, Hungary

Заклучение

В предходното изложение проследихме стъпаловидните низходящи трансформации в българската икономика, предизвикани от остерити политиките, ползвайки изобилен статистически материал. Данните, които ползвахме в анализа, разкриват три пласта/хоризонта на негативно/ерозиращо въздействие на остерити мерките:

- Макроикономически хоризонт, на който вече е задвижен т.нар. порочен кръг: налагане на сурови мерки за бюджетни ограничения и фискална стабилност, което лишава държавата, бизнеса и социалните партньори от пространство за маневриране и прилагане на алтернативни модели за излизане от кризата; подчиняване на реалния сектор на финансовите параметри, закрепени в законодателството; свиване на икономиката и потреблението, което на свой ред намалява приходите в бюджета и налага още по-безкомпромисни остерити мерки.
- Трудово-пазарен хоризонт, в който рефлектират макроикономическите мерки. Затихващият икономически растеж /и още повече – повторемостта на рецесията/, изхвърля нови и нови контингенти работна сила извън зоната на действие на „нормалния“ пазар на труда; „излишната“ работна ръка се насочва навън- в чужбина или към неформалния сектор, което изкривява не само профила, но и начина на функциониране на трудовия пазар. В условията на хронически недостиг на ресурси /поради фискалните ограничения, наложени от пакета „остерити“, разкриването на нови работни места остава на заден план /решава се инерционно/. Затихването на трудовата активност и системното потискане на растежа на работните заплати свиват потреблението и намаляват приходите

в бюджета. Задвижва се втори порочен кръг, който ерозира пазара на труда.

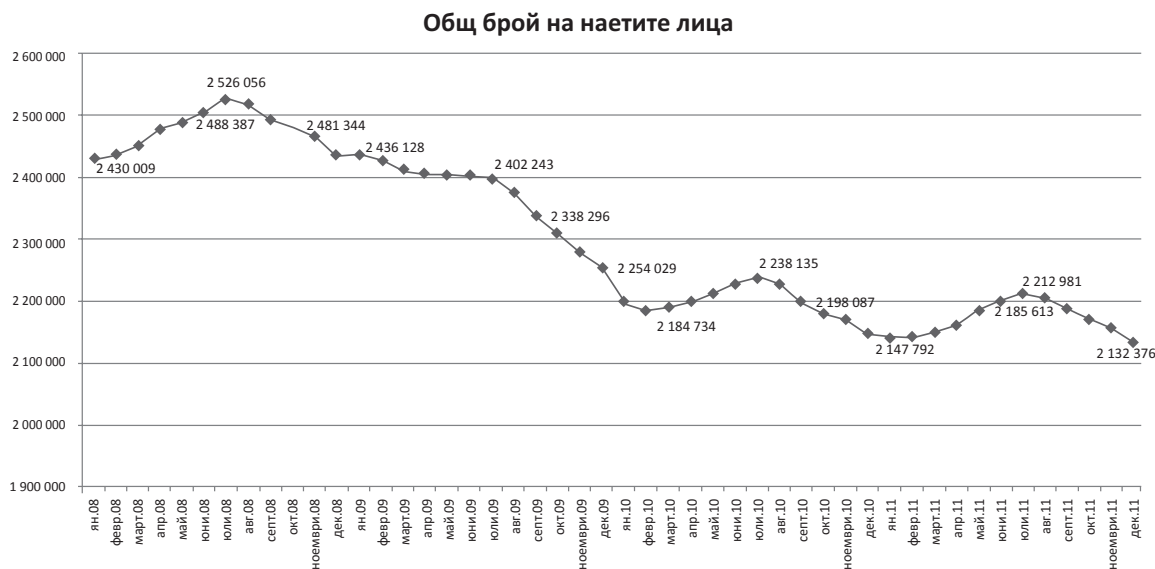
- Микроикономически хоризонт, на който протичат процеси, засягащи индивидуалните, семейните и груповите стратегии за приспособяване и оцеляване в кризата. Основният двигател за трудова активност вече не е привлекателността на работата и високото заплащане, а сигурността на работното място. Тази промяна в структурата на трудовата мотивация, както и нейните дълготрайни последици се подценяват. Проблемът обаче не е само психологически; несигурността на работата/заетостта е маркер, който се разпростира върху целия жизнен цикъл на „кризисния човек“. Дори и да не го съзнава, всеки индивид и неговото семейство пренастройва своята стратегия, така че да реагира на опасностите и рисковете, а не на позитивните опции на живота.

Система на заетост и по-общо - икономика, която почива върху несигурността, няма бъдеще!

В този контекст възниква въпроса, как да се нормализира /ревитализира/ пазара на труда, поразен от кризата и ерозиран системно от остерити политиките. Едва ли е необходимо да се препоръчват алтернативни /специализирани мерки за възстановяване на функциите и ефективността на този пазар. Ако първопричината за дисфункциите е политиката остерити, както смятаме ние, то промяната трябва да започне от там. Не е необходимо да се чакат нови четири години, за да се убедим, че упоритото налагане на политика на строги фискални ограничения и пренебрегване на опциите на растежа, ще доведат националната икономика до мъртва точка. Растеж е необходим-не като самоцел, а основан на нова заетост и стимулиращ разкриването на перспективни и ефективни работни места.

ПРИЛОЖЕНИЯ – Заетост в някои икономически сектори

Графика 13. Общ брой на наетите лица в България (по месеци; 2008-2011)



Източник: Собствена илюстрация, базирана на данни на НСИ на България [15]

Графика 14. Наети лица в преработващата промишленост (по месеци; 2008-2011)



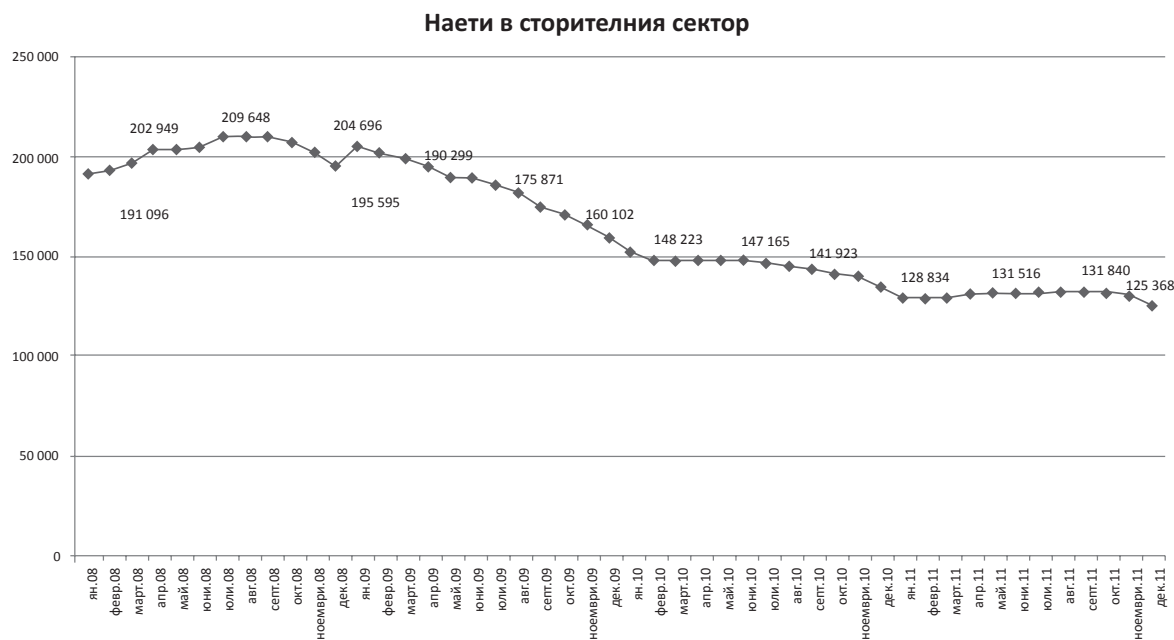
Източник: Собствена илюстрация, базирана на данни на НСИ на България [15]

Графика 15. Наети лица в търговията (по месеци; 2008-2011)



Източник: Собствена илюстрация, базирана на данни на НСИ на България [15]

Графика 16. Наети лица в строителния сектор (по месеци; 2008-2011)



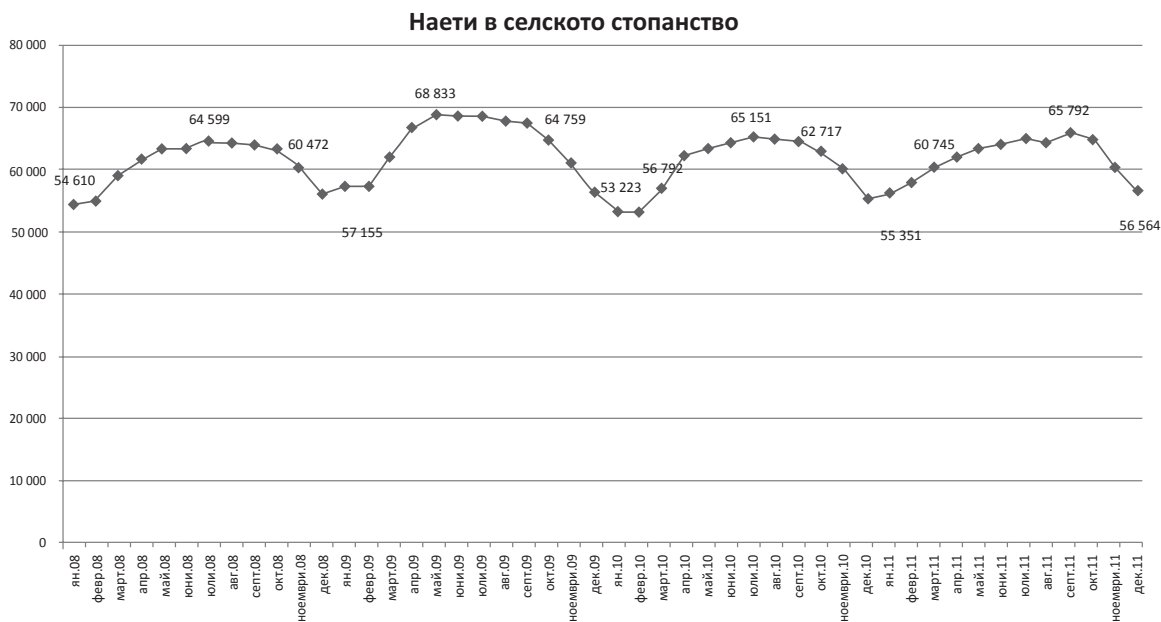
Източник: Собствена илюстрация, базирана на данни на НСИ на България [15]

Графика 17. Наети лица в транспортния сектор (по месеци; 2008-2011)



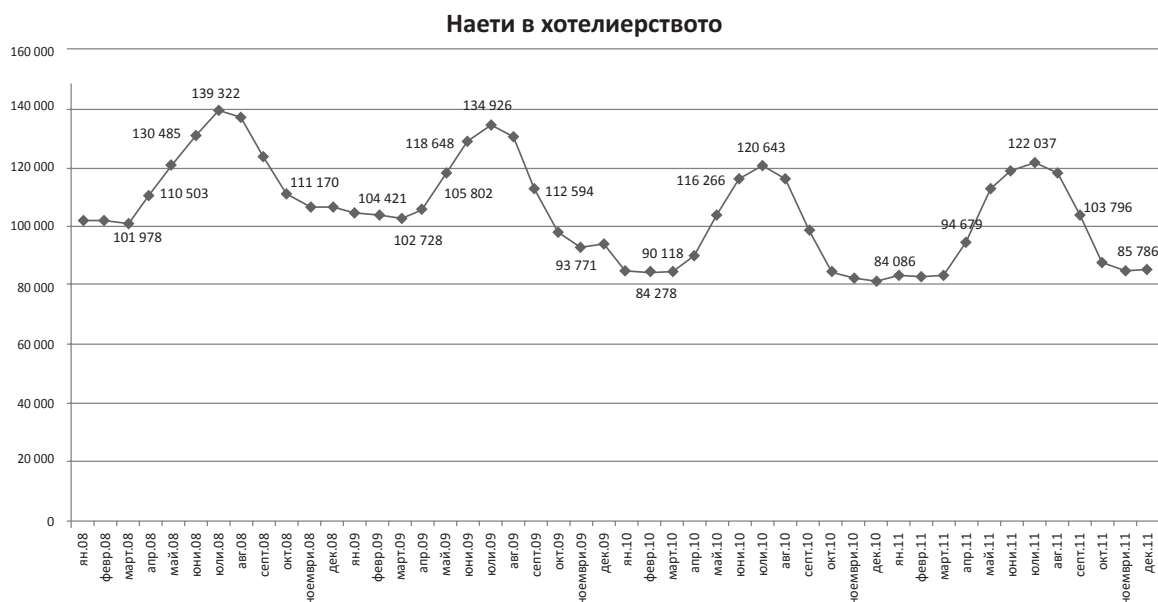
Източник: Собствена илюстрация, базирана на данни на НСИ на България [15]

Графика 18. Наети лица в селското стопанство (по месеци; 2008-2011)



Източник: Собствена илюстрация, базирана на данни на НСИ на България [15]

Графика 19. Наети лица в хотелиерството (по месеци; 2008-2011)



Източник: Собствена илюстрация, базирана на данни на НСИ на България [15]

Източници

[1] Международен валутен фонд /МВФ/, данни за растежа на БВП, The IMF Data Mapper (R) for GDP growth, <http://www.imf.org/external/datamapper/index.php>, информацията е извлечена и обработена на 4 май 2012 г.

[2] Икономически и финансови новини от сайта investor.bg:

<http://www.investor.bg/ikonomika-i-politika/332/a/diankov-prognozira-ikonomicheski-ryst-ot-41-prez-2012-g,112904/>, информацията е извлечена и обработена на 5 май 2012 г.

[3] Национален статистически институт /НСИ/ на България, данни за БВП, таблица: Table GDP – 1.4.2. <http://www.nsi.bg/otrasal.php?otr=10>, информацията е извлечена и обработена на 5 май 2012 г.

[4] Министерство на финансите /МФ/ на България, Статистика, Фискален резерв, различни месеци и години, <http://www.minfin.bg/bg/statistics/4>, информацията е извлечена и обработена на 5 май 2012 г.

[5] Национален статистически институт /НСИ/ на България, Доклад „България и ЕС: Дефицит и дълг на сектор „Държавно управление“ през 2010 година,

http://www.nsi.bg/EPDOCS/GFS2010_EU.pdf, информацията е извлечена и обработена на 17 май 2012 г.

[6] Национален статистически институт /НСИ/ на България, Доклад „България и ЕС: Дефицит и дълг на сектор „Държавно управление“ през 2011 година (предварителни данни), към 23.04.2012 г. http://www.nsi.bg/EPDOCS/GFS2011p_EU.pdf информацията е извлечена и обработена на 17 май 2012 г.

[7] БНБ, Статистика, Външен сектор, Преки инвестиции, Данни по години

<http://www.bnb.bg/Statistics/StExternalSector/StDirectInvestments/StDIBulgaria/index.htm>, информацията е извлечена и обработена на 20 май 2012 г.

[8] Евростат, Безработица сред младежите http://epp.eurostat.ec.europa.eu/statistics_explained/index.php?title=File:Youth_

unemployment_2011Q4_%28%25%29.png&filetimestamp=20120502094632, информацията е извлечена и обработена на 21 май 2012 г.

[9] Агенция по заетостта, Статистика и анализи,

<http://www.az.government.bg/internal.asp?CatID=25&BM=0>, информацията е извлечена и обработена на 22 май 2012 г.

[10] Агенция по заетостта, Годишник, различни години

<http://www.az.government.bg/>, информацията е извлечена и обработена на 22 май 2012 г.

[11] Европейско социално изследване – 2011,

http://www.europeansocialsurvey.org/index.php?option=com_docman&task=cat_view&gid=177&Itemid=80, информацията е извлечена и обработена на 22 май 2012 г.

[12] БНБ, Статистика,

<http://bnb.bg/Statistics/index.htm>, информацията е извлечена и обработена на 22 май 2012 г.

[13] БНБ, Методология за оценка на статия „Парични преводи от българи, живеещи постоянно в чужбина“, Дирекция „Статистика“, Отдел „Платежен баланс и външен дълг“, март 2011 г.

http://www.google.bg/url?sa=t&rct=j&q=&esrc=s&source=web&cd=9&ved=0CGAQFjAI&url=http%3A%2F%2Fwww.bnb.bg%2Fbnbweb%2Fgroups%2Fpublic%2Fdocuments%2Fbnb_download%2Fst_m_instr_bop_mo_remit_bg.pdf&ei=UTzPT5GQCeWA4gTEqPSXDA&usg=AFQjCNFRZ5C1Eo2r2Aspt9Tcut4OZ8Gl0g&sig2=tcyFZotMOcEyx7PbyT3deQ, информацията е извлечена и обработена на 22 май 2012 г.

[14] Желязкова М, 2011, Неравенства и политики. Дистанции между България и Европейския съюз, стр. 35

[15] Национален статистически институт /НСИ/ на България, данни за заетостта по сектори, таблица: Table Labour – 1.1.1.1. <http://www.nsi.bg>, информацията е извлечена и обработена на 5 май 2012 г.

За авторите

Кръстьо Петков е завършил Икономическия университет в София; той е професор по икономическа социология и Европейска сравнителна социална политика. Преподава в Софийски университет „Св. Климент Охридски“, както и в Университет за национално и световно стопанство /УНСС/, гр. София. Бил е изследовател в Института по труда, директор на Изследователския институт на синдикатите, и директор на Института по социология към Българската академия на науките /БАН/ (1982 г. – 1990 г.). Той е първият президент на Конфедерацията на независимите синдикати в България /КНСБ/ в периода 1990 г. – 1997 г. и е направлява бившата комунистическа синдикална организация през трудната трансформация към пълна независимост на репрезентативността на работниците. Той е бил научен работник и консултант към множество проекти на Международната организация на труда, Европейската конфедерация на професюзите /ETUC/ относно страните в преход като Централноевропейските страни, новите независими (от СССР) страни, Западните Балкани в периода 1998 – 2010 г. През периода 2001 – 2005 г. е депутат в българския парламент.

Атанас Владиков има две магистърски степени по бизнес администрация – едната е от Пловдивски университет „Паисий Хилендарски“ (2003 г.), а другата е от Университет на Централна Оклахома, САЩ (University of Central Oklahoma), (2005 г.). На настоящия етап той заема позицията главен асистент във Факултет по икономически и социални науки /ФИСН/ в ПУ „П. Хилендарски“, гр. Пловдив. Преподава „Икономика на труда“ и „Управление на човешките ресурси“ в същия университет. Специализирал е „Икономика на труда“ в Международния обучителен център на Международната организация на труда (МОТ) в гр. Торино, Италия (2010 г.). Неговите академични интереси са насочени основно върху теорията за човешкия капитал. В допълнение към неговия принос при публикуването на изследването „Bulgaria: Transition Revised – Social Fragmentation and Poverty Increased“, издадено през 2011 г. от Фондация „Фридрих Еберт“ в сборника: „Equity vs. Efficiency: Possibilities to Lessen the Trade-Off in Social, Employment and Education Policy in South-East Europe“, той е също съавтор на една друга публикация, финансирана и издадена през 2008 г. от Фондация „Фридрих Еберт“ – „Synopsis of the Flat Tax Rates in the Region of South East Europe (SEE)“. Освен това той е и съавтор на публикация на Международната организация на труда по отношение на социалния диалог и дейността на професионалните съюзи от 2010 г. – „Trade Unions and Social Dialogue in The Period of Crisis: The Serbian Case“.



Издател

Фондация Фридрих Еберт
Бюро България
ул. Княз Борис I 97
1000 София, България
Отговорен редактор:
Регине Шуберт, директор

Заявки

e-mail: office@fes.bg
Емилия Бургазлиева

Всички текстове са достъпни онлайн
www.fes.bg

Мненията, изразени в тази публикация,
принадлежат на автора/авторите и не
отразяват непременно позицията
на Фондация Фридрих Еберт.