



ЦЕНТЪР ЗА ИЗСЛЕДВАНЕ НА ДЕМОКРАЦИЯТА

СКРИТАТА ИКОНОМИКА В БЪЛГАРИЯ СЛЕД ИКОНОМИЧЕСКАТА КРИЗА

Policy Brief No. 28, Април 2011 г.

Динамиката на скритата икономика е важен показател за състоянието на институциите и за конкурентния потенциал на страната. Скритата икономика оказва сериозно въздействие върху частния сектор, върху производителността и конкурентноспособността на работната сила, върху икономическия растеж, както и върху системите за социално осигуряване и подпомагане в страната. Според различни анализи около една трета от световния БВП е в „скрити обороти“, а в повечето европейски страни делът на скритата икономика нараства като резултат от световната икономическа криза¹. Дълговата криза в Гърция разкри драстичната необходимост от по-добри мониторинг, отчитане и разбиране на последиците за икономическото развитие на наличието на голям дял скрита икономика в страната. Това е още по-наложително с оглед постигането на целите на стратегията „Европа 2020“ и изчисляването на приноса на всяка страна към Европейския механизъм за стабилност и пакта „Евро плюс“.

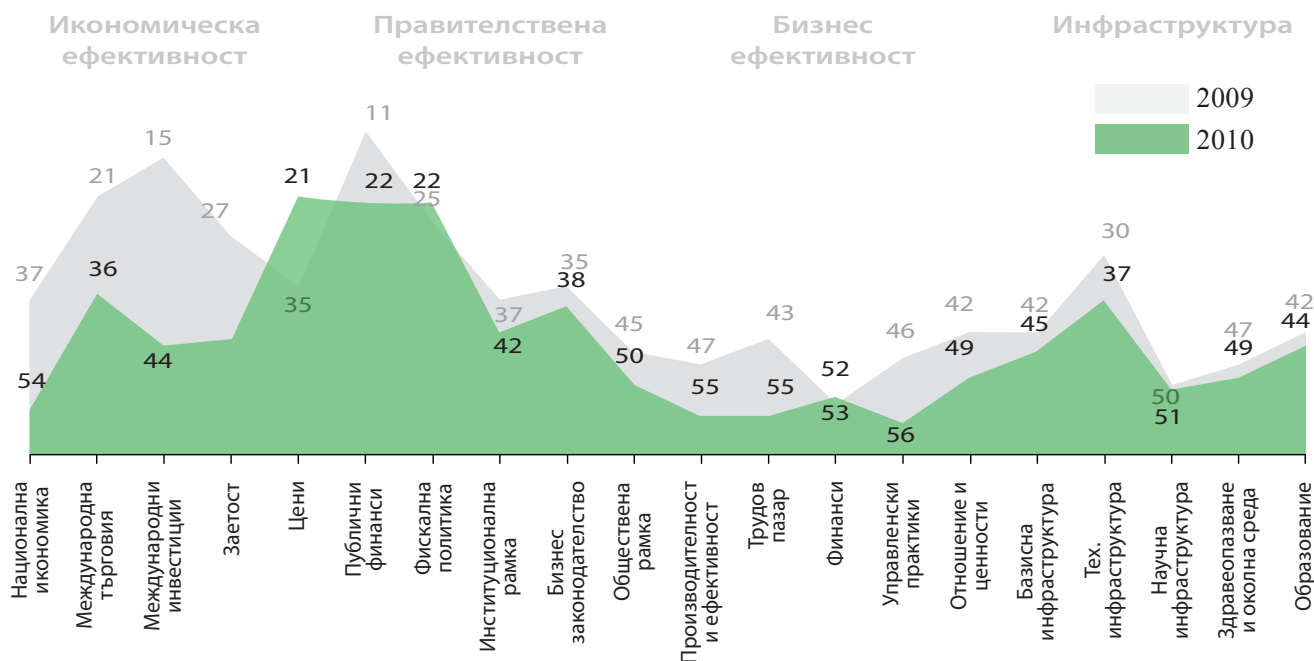
¹ Olga Pavuk, 2009, „Shadow economy in the Baltics and around the world“, Рига, 25 февруари 2009.

ОСНОВНИ ИЗВОДИ

- Скритата икономика нараства сред бизнеса, но спада сред населението. Социалната цена на икономическата криза е спад в заетостта сред най-ниско квалифицираните групи от населението.
 - Увеличават се случаите на укриване/неплащане на данъци, мита и акцизи, както и „източване“ на ДДС. Когато бизнесът преминава през рецесия, вероятността да не се декларират част от приходите и икономическата активност се увеличава.
 - Случаите на недеklarирани плащания слабо са се понижали – през 2010 г. 11.6% от населението декларират, че са получили възнаграждение по-високо от заявеното в договора им с основния работодател.
- Мерките за ограничаване на скритата икономика изглежда не са произвели желан резултат.
- Общото икономическо развитие и конюнктура са много по-важни за динамиката на скритата икономика.

Фигура 1. Релеф на българската конкурентоспособност

(числата обозначават позицията на България в класацията от 58 икономики)



Източник: World Competitiveness Yearbook, IMD, за 2009 г. и 2010 г.

Последни тенденции в икономическото развитие и очаквани ефекти върху скритата икономика

В България периодът преди кризата се характеризираше с рязко увеличение на приходите (особено на данъчните постъпления от стоки и услуги) и значителен приток на капитали, който доведе до силен растеж на заетостта през периода 2001 – 2008 г.² През 2009 г. обаче данъчните и неданъчните приходи в България спаднаха рязко, като в ЕС-27 единствено в част от балтийските страни сривът беше по-голям. Кризата засегна всички търговски партньори на България и нивото на износ спадна (особено видимо през последното тримесечие на 2008 г. и първото тримесечие на 2009 г.). Кредитният бум беше последван от кредитен срив през 2009 г., с на практика прекъсване на кредитните потоци през четвъртото тримесечие на 2008 година. Това се отрази и на предприятията, и на домакинствата в страната, а пълното въздействие на кризата стана ясно през 2009 г., когато българският брутен вътрешен продукт (БВП) намалю за първи път от кризата през 1996-1997 г. насам³. В резултат рязко намалю заетостта, а безработицата рязко се повиши. Тези фактори се отразиха и на потреблението, което също спадна, пораждайки сериозни опа-

² Общата заетост за периода се е повишила с 20 %, което до голяма степен се дължи на строителството, недвижимите имоти, търговията на едро, финансовия и сектора на услугите.

³ IMF Country Report No. 10/159.

сения за бавно и продължително възстановяване на икономиката през 2011 – 2012 г., без съществени подобрения в заетостта.

Заедно с Латвия и Литва, българските фирмите бяха свидетели на най-големия спад в продажбите. Същевременно делът на предприятията с натрупан дълг или просрочили финансовите си задължения се увеличи между 2009 г. и 2010 г.⁴ Международния валутен фонд (МВФ) алармира за увеличение на необслужваните кредити във всички сектори (корпоративен, потребителски и ипотечен) в страната и прогнозира, че делът на “лошите и преструктурираните” кредити ще се увеличи с 4 до 6,5 процентни пункта (общо за всички видове кредити) през 2010 г. и с допълнителен 1 процентен пункт през 2011 г.⁵ Въздействието на нарастващите необслужвани кредити върху икономиката е все още неясно, но има признаци, че те ще натежат върху възстановяването на икономиката, което стартира през втората половина на 2010 година.

Въпреки че през 2011 г. се прогнозира инвестициите и притока на капитали да се стабилизират на нива под тези от предкризисния период⁶, очакванията са за бавно възстановяване на българската икономика. Още през второто тримесечие на 2010 г. се наблюдаваха признаци за възстановяване като съживяването на износа, което значително намали темпа на

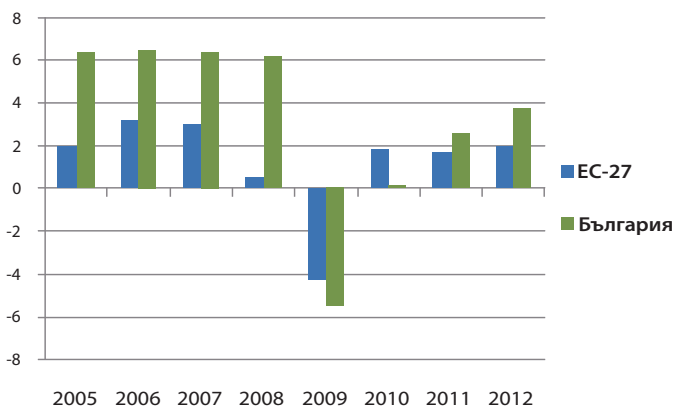
⁴ World Bank, 2010, “The Impact of the Global Economic Crisis on the Corporate Sector in Europe and Central Asia: Evidence from a Firm-Level Survey,” Enterprise Surveys Enterprise Note Series.

⁵ IMF Country Report No. 10/159.

⁶ Пак там.

свиване на реалния БВП. Съществуващото ниско доверие на потребителите в пазара продължава да се отразява отрицателно на вътрешното търсене и БВП на практика стагнира през 2010 г.⁷ (Фигура 2), докато дефицитът по текущата сметка намаля⁸, а инфлацията се забави съществено⁹. През 2011 г. се очаква един по-видим процес на възстановяване с реален ръст на БВП от 2-2 1/2 процента (Фигура 2), предимно движен от външно търсене¹⁰.

Фигура 2. Реален ръст на БВП (% промяна на годишна основа)



Забележка: данните за 2011 и 2012 са прогнозни.
Източник: Център за изследване на демокрацията по данни на Евростат.

Финансовата и икономическа криза засегна реалната икономика на Европа от гледна точка на БВП и на заетостта¹¹. Според Световната банка (2010) спадът на “средната постоянна заетост” е най-голяма в България. През третото тримесечие на 2010 г. делът на заетите лица на възраст 15 и повече навършени години от населението в същата възрастова група е 47,5%. Сравнено със същия период на 2009 г., броят на заетите лица е намалял със 175 800 души, а съответният спад в коефициента на заетостта е 2,3 процентни пункта. През същото тримесечие на 2010 г. делът на безработните лица е 9,5% от икономически активното население, което представлява увеличение с 2,8 процентни пункта спрямо третото тримесечие на предходната година. Последната тенденция увеличава броят на безработните лица през третото тримесечие на 2010 г. с над 92 000, в сравнение със същия период на 2009¹².

⁷ И Евростат и МВФ прогнозира растек на реалния БВП между 0 и 0,4 процента през 2010 г.

⁸ Според МВФ до края на 2010 г. спадът на дефицита по текущата сметка ще възлезе на почти 3 процента от БВП на страната.

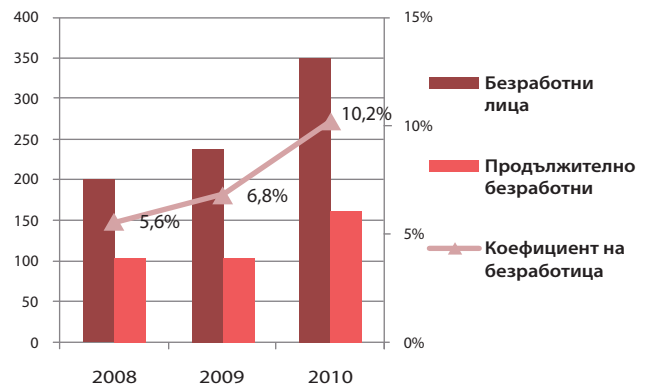
⁹ IMF, 2010, Bulgaria—September 2010 Staff Visit, Concluding Statement, Sofia, October 5, 2010.

¹⁰ IMF, 2010, Bulgaria—September 2010 Staff Visit, Concluding Statement, Sofia, October 5, 2010; виж също прогнозите на Евростат.

¹¹ Friedrich Schneider, 2010, “The Influence of the economic crisis on the underground economy in Germany and the other OECD-countries in 2010: a (further) increase”.

¹² Национален статистически институт, „Ключови показатели за България към 30.12.2010“: (<http://www.nsi.bg/KeyInd/KeyInd2010-12.pdf>).

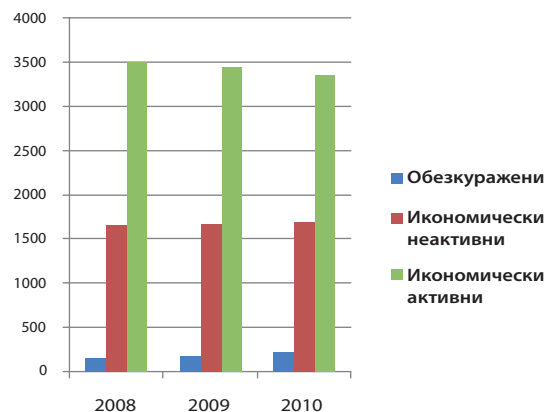
Фигура 3. Брой на безработните (хил. души) и коефициент на безработицата (%) в България



Източник: Център за изследване на демокрацията по данни на Националния статистически институт.

В България продължава да съществува огромен неизползван потенциал сред населението в трудоспособна възраст. Според официалната статистика значителна част от трудоспособните българи (т.е. от 15 до 64 години) не е заета продуктивно, като това предоставя значителен човешки капитал на разположение на скритата икономика, която традиционно се характеризира с по-ниски нива на продуктивност и с високи темпове на загуба на квалификация. През 2010 г. броят на хората в трудоспособна възраст извън официалния пазар на труда, било защото са заявили че не търсят работа (икономически неактивните) или защото са обезкуражени, се е увеличил в сравнение с 2009 г. и е достигнал приблизително 1,69 милиона (Фигура 4).

Фигура 4. Динамика на работната сила (хил. души)

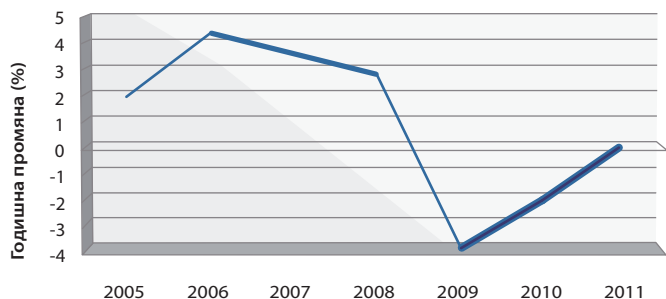


Източник: Център за изследване на демокрацията по данни на Националния статистически институт.

Докато през 2011 г. се очаква ръст на БВП в България, то прогнозите са, че нивото на заетост ще остане в застой (Фигура 5). Безработицата може да продължи да се покачва и дори да остане на нива по-високи от сегашните в резултат на фалити или принудително напускане на пазара от предприятия, които са все още действащи през 2009 - 2010 г. Тъй като е малко вероятно бурният икономически растеж, базиран на имотния балон, от преди кризата да се повтори, прогнозите са, че ще е

необходим дълъг период от време за поемането на излишната работна ръка и ресурси от други сектори в икономиката¹³.

Фигура 5. Ръст на заетостта в България
(годишна промяна, %)



Източник: Център за изследване на демокрацията по данни на МВФ.

На фирмено ниво, кризата доведе до увеличаване на загубата на работни места, банкрути и закриване на предприятия. Често през 2009 г. фирмите предприеха така наречените „меки мерки“ за справяне с кризата (например, неплатени отпуски и намаляване на заплати и работно време), целящи запазване на бизнеса и на квалифицирания персонал¹⁴. Вероятно бързото влошаване на обстановката на пазара на труда се дължи отчасти и на бързото отстраняване на заетите по недеklarирани трудови отношения. Множество български фирми, особено в строителния сектор, отстраниха моментално след започване на кризата работниците без договори и спряха плащанията на недеklarирани заплати, което доведе до формално намаляване на скритата икономика в края на 2009 година¹⁵. В допълнение може да се предположи, че в резултат на кризата, по-голяма част от фирмите работещи в сивия сектор са излезли от пазара с по-бърз темп в сравнение с онези в официалната икономика.

Всеки от горепосочените фактори допринася за създаването на една сложна макроикономическа среда, в която е реалистично да се очаква увеличение на дела на скритата икономика поради натрупването на следните фактори:

- Значителен спад в приходите на бизнеса, увеличаващ вероятността фирмите да се стараят да избегнат плащането на данъци и да намалят вноските за социално осигуряване, с цел да запазят своята печалба и конкурентоспособност на пазара (или просто да избегнат фалит);
- Продължаващо повишение на разходите за труд през 2010 година. Макар това да е естествено развитие в средносрочна и дългосрочна перспектива, предвид далеч по-ниските равнища на заплащане в страната в сравнение със средните в ЕС, в краткосрочен план в

условията на криза, то може да доведе до увеличаване на безработицата и натиск за укриване на част от възнагражденията с произтичащата от това загуба на социална защита;

- С оглед на нарастването на безработицата, се очаква, че голяма част от хората ще се опитат да компенсират загубата на доходите си в официалната икономика вземайки участие в скритата икономика;
- Намалената активност на бизнеса е свързана с намаляване на приходите в държавния бюджет. Това, от своя страна, ограничава качеството на предлаганите обществени услуги за контрол и на процедурите за одит. Освен това, с ограничаването на доходите и приходите на фирмите, нарастват исканията към държавната администрация да противодейства на скритата икономика чрез административни мерки, които обикновено имат обратен ефект.

Наличието на скрити и незаконни дейности в България е свързано и с действието на структурите на организираната престъпност и създаването на неформални социални и икономически системи. Цената на предприемачеството в България остава висока и се съчетава с голяма административна тежест, а потребителското търсене е слабо и неплатежоспособно¹⁶. По този начин участието в неформалния сектор се превръща във важен начин за започване на бизнес. Освен това изглежда, че неформалната заетост в България вече е социално прието явление и норма на поведение.

Индекс на скритата икономика 2010: динамика и компоненти

Настоящият анализ е част от редовното наблюдение (от 2002 г. насам) на Центъра за изследване на демокрацията и на социологическата и маркетингова агенция „Витоша рисърч“ върху динамиката на скритата икономика, което включва: 1) индекс на скритата икономика при бизнеса и 2) индекс на скритата икономическа активност на населението. Сравнението на стойностите и динамиката на индексите (за бизнеса и населението) позволява да се направят важни изводи за влиянието на предприетите политики за справяне със скритата икономика. Индексът на скритата икономика при бизнеса включва следните елементи:

- 1) Размер **на скритата икономика** – обобщава субективните представи на бизнесмените за равнището на скритата икономика, както в страната като цяло, така и в отделните браншове.

¹³ IMF Country Report No. 10/159.

¹⁴ European Industrial Relations Observer (<http://www.eurofound.europa.eu/eiro/studies/tn1004019s/bg1004019q.htm>).

¹⁵ Център за изследване на демокрацията, 2009, Policy Brief 20: „Политики за противодействие на икономическата криза: динамика на скритата икономика 2009“.

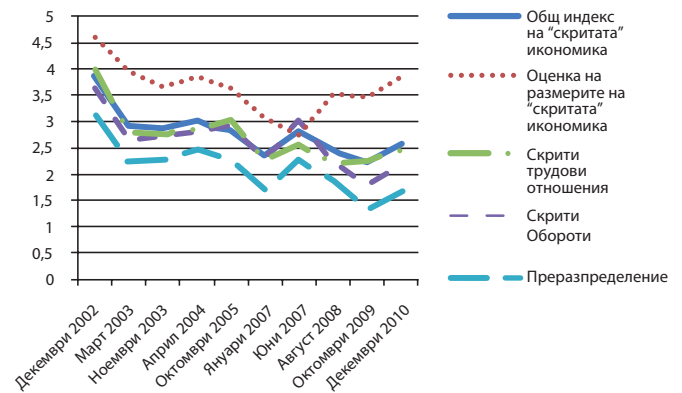
¹⁶ България е най-бедната страна членка на Европейския съюз, което означава, че при равни други условия, потребителското търсене като движеща сила на предприемачеството и иновациите в страната е от сравнително най-ниските.

- 2) **Скрити трудови отношения** – отразява разпространяването на практиката да се наемат работници без трудови договори, или на договори, които не отговарят на реалното трудово възнаграждение в съответния бранш (плащане „на ръка“).
- 3) **Скрити обороти** – обобщава разпространението на различните начини за укриване на обороти в съответния бранш.
- 4) **Скрито преразпределение** – обединява информация за разпространението на практиката да се укриват/да не се плащат данъци, мита, акцизи от страна на фирмите и за т.нар. „източване“ на ДДС чрез счетоводни манипулации.

Индексът на скритата икономика при бизнеса и Индексът за скритата икономическа активност на населението за 2010 г. показват противоположни тенденции, огледални на ситуацията през 2009 г. Докато през 2009 г. се наблюдава спад в скритата икономика като цяло срещу покачване на индекса за скритата икономическа активност на населението, през 2010 г. картината е обърната. Индексът за скритата икономика при бизнеса (с всички компоненти – скрити трудови отношения, скрити обороти, скрито преразпределение) се покачва, докато индексът за скритата икономическа активност на населението (с всички компоненти - скрити трудови отношения, скрити обороти, скрито преразпределение) намалява (Фигури 5 и 6).

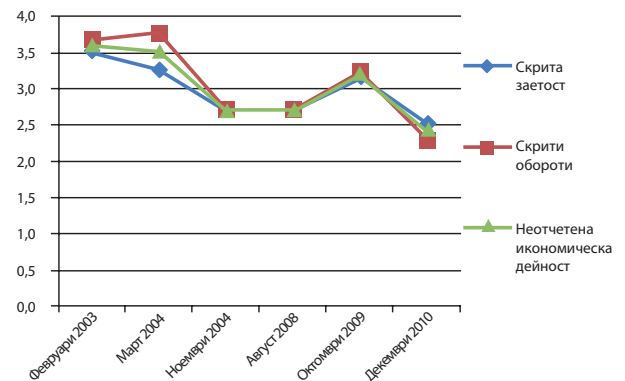
Тези противоположни тенденции могат да се обяснят чрез различните ефекти които има кризата върху бизнеса и населението. Както вече беше споменато, значимият спад в приходите на бизнеса в началото на кризата, през 2009 г., най-вероятно е предизвикал бързи съкращения на лицата без трудови договори, в опит да се предотврати излизането на загуба. Тъй като тази група заети нямат правно обвързващи договорености с работодателите си, прекратяването на отношенията е логична и лесна стъпка за запазване на печалбата. Освен това спадът в печалбите на бизнеса прави по вероятни избягването на данъци и намалението на вноски за социални осигуровки, което от своя страна обяснява покачването на индекса за скрита икономика при бизнеса. Тези резултати сочат към предимството на икономическите и социалните политики над административните и контролни мерки за ограничаване на скритата икономика, макар вторите изглежда да бяха предпочитан инструмент на българското правителство по време на кризата.

Фигура 6. Индекс на скритата икономика сред бизнеса 2002-2010 г.



Бележка: Стойностите индекса за 2008 г. са основани на телефонни интервюта. Всички други стойности са базирани на интервюта „лице-в-лице“.
Източник: ИСИБ 2010, Витоша рисърч, Център за изследване на демокрацията.

Фигура 7. Индекс на скритата икономическа дейност на населението 2003-2010 г.



Източник: ИСИН 2010, Витоша рисърч, Център за изследване на демокрацията.

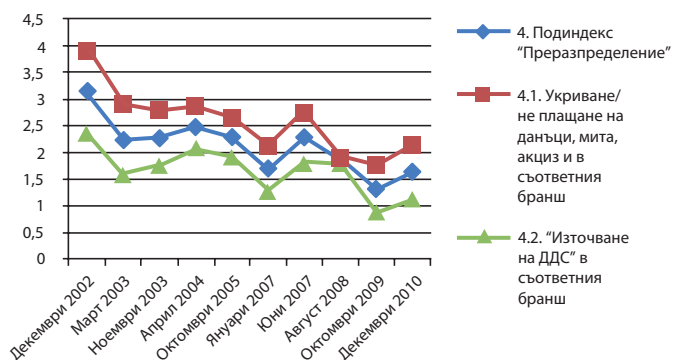
Динамиката на подиндексите показва по-детайлно тенденциите при скритата икономика в България, включително евентуалния ефект на правителствените мерки за справяне с неофициална икономическа активност.

Укриване на данъци и неплащане на мита и акцизи

През 2010 г. има увеличение на подиндекс „Преразпределение“ (Фигура 8), включително и увеличение на случаите на укриване/неплащане на данъци, мита и акцизи, както и „източване“ на ДДС. Тази тенденция потвърждава предположението, че когато бизнесът преминава през рецесия, вероятността да не се декларират част от приходите и икономическата активност с цел да се избегне плащането на данъци и вноски за социални осигуровки, се увеличава. В допълнение връщането на бизнеса към растеж през 2010

не е протекло плавно, а по-скоро поръчка след поръчка, което е мотивирало бизнеса да прибегне към по-гъвкавите и по-ниско разходните практики на скритата икономика. Трябва да се спомене по отношение на политиките за противодействие, че увеличеният контрол през 2009 и 2010 г. не е попречил на растежа на скритата икономика. Това се случва на фона на икономически неоправданото увеличение на акцизите през 2010г., което създаде силни стимули за контрабанда, особено за някои потребителски стоки, като цигарите. Възможно е публично изразените и показани недоразуменията между Министерството на финансите и Министерството на вътрешните работи допълнително да са спомогнали за намаляване на положителното въздействие на приложените контролни мерки.

Фигура 8. Стойности на подиндекс "Преразпределение" и неговите компоненти



Източник: ИСИБ 2010, Център за изследване на демокрацията, Витоша рисърч.

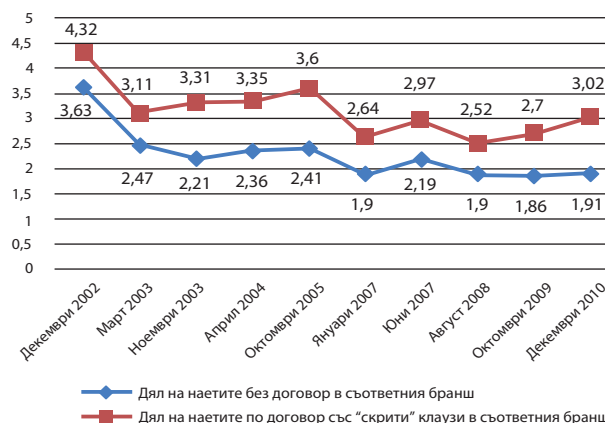
Скрити трудови отношения

По отношение на населението, и в съответствие с общото нарастване на официалната безработица, резултатите за индекса през 2010 г. потвърдиха, че скритите трудови отношения са намалели в България през 2010 г. Това потвърждава предположението, че за да намали ефектите от кризата, бизнесът е съкратил служителите без трудови договори. В резултат са намалели случаите на скрита икономическа активност сред населението.

Практиката да са наемат служители без трудов договор не се променя значително от 2009 до 2010 г. Въпреки това, случаите на работа по договор със скрити клаузи (суми „на ръка“) продължават да се увеличават от 2008 г. насам (Фигура 9). Както бе споменато по-рано, по-време на икономически спад, най-бързият начин за намаляване на разходите на бизнеса е първо да се прекратят недеklarирани и неофициални договори и след това да се пристъпи към съкращаване на официалната заетост и укриването на част от официално декларирани възнаграждения. По този начин в дългосрочен план индексите за бизнеса и за населението се

очаква да се сближат и да се върнат към общата тенденция за спад в съответствие с подобряването на бизнес климата и икономическите условия.

Фигура 9. Динамика на индексите „Наети без договор“ и „Наети по договор със скрити клаузи“ (min = 0, max = 10)



Източник: ИСИБ 2010, Център за изследване на демокрацията, Витоша рисърч.

Таблица 1. Дял на работещите без трудови договори при основна и допълнителна работа (%)

(Дял на отговорилите с „Не“ на въпроса „Вие лично имате ли сключен писмен договор с работодателя, при когото основно работите?“)

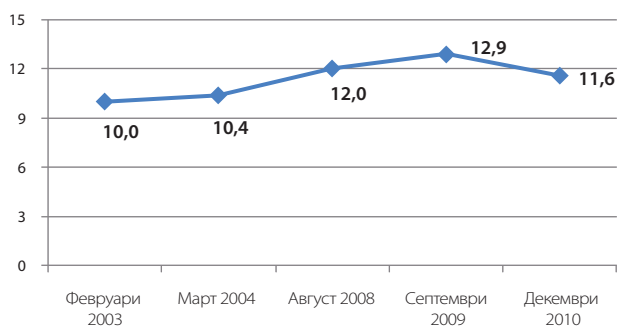
| | Февруари 2003г. | Март 2004г. | Август 2008г. | Септември 2009г. | Декември 2010г. |
|---|-----------------|-------------|---------------|------------------|-----------------|
| Без трудов договор – основна работа | 6,0 | 5,9 | 5,6 | 5,9 | 3,4 |
| Без трудов договор – допълнителна работа | 77,4 | 59,1 | 51,48 | 50,96 | 38,1 |

Източник: Център за изследване на демокрацията, 2010.

През 2010 г. 11.6% от населението декларират, че са получили възнаграждение по-високо от заявеното в договора им с основния работодател (Фигура 10). Това представлява слабо понижаване на случаите на недеklarирани плащания спрямо 2009 г., когато съответно делът от населението получили по-високо от декларираното възнаграждение е близо 13%. Като се вземе предвид свиването на икономическата активност през 2010 г., бизнесът регистрира в разходите си този спад като относително нарастване на дела на заетите със заплати „на ръка“ (Фигура 9). Тенденцията да се декларират по-ниски от реалните възнаграждения има сериозно влияние върху системата за социално осигуряване, тъй като такива възнаграждения са свързани с намалени

осигурителни вноски. Неспособността да се преодолее този проблем би довела до прибързани и непопулярни политики за отстраняване на дисбаланса в осигуряването като например прехвърляне на плащания от частното към общественото осигуряване през 2010 г. България трябва да вземе предвид изгубения приход за общественото осигуряване в следствие на скритата икономика и да развие цялостен набор от дългосрочни икономически и регулаторни мерки за справяне със скритите трудови отношения. В противен случай трябва да се подготви за дефицити в социалното осигуряване при всяка следваща икономическа криза.

Фигура 10. Дял на случаите на изплатено по-високо възнаграждение от записаното в договора при основна работа през последния месец (%) (През последния месец, беше ли Ви изплатено възнаграждение, по-високо от записаното в договора с основния Ви работодател?)



Източник: ИСИН 2010, Център за изследване на демокрацията, Витоша рисърч.

Тенденции при социалното осигуряване

Делът на заетите, които са осигурени върху заплати по-ниски от действителното им възнаграждение се увеличи почти два пъти до 2009 г. от началото на съставяне на индексите през 2003 г. През 2010 г. се наблюдава значителен спад на дела на заетите лица, осигурени според сумата, посочена в договора им, но получаващи по-високо (недекларирано) възнаграждение. Същият принцип, макар и в по-малка степен, важи за дела на заетите осигурени само въз основа на минималния осигурителен праг, докато всъщност получават по-високо възнаграждение (Таблица 2).

Процентът на заетите лица, които са осигурени на минималния осигурителен праг, и чиято заплата съответства на декларираното също е намалял (от 12.9% през 2009г. на едва 5.9% през 2010г.). Това показва по-високата социална несигурност на недеklarираните трудови отношения и приходи, които бизнеса съкрати веднага с настъпването на икономическия спад. Индексът за скрита икономика показва, че делът на недеklarираните осигуровки може да остане непроменен или дори да се увеличи в общите осигурителни плащания на компаниите, тъй като ниско платените и ниско квалифицирани лица бяха най-засегнатите от кризата. Това

заклучение е в съответствие със скромното увеличение на средния осигурителен доход за 2010 г., представен от Националния осигурителен институт.

Таблица 2. Сума върху която се внасят социални осигуровки за основната работа на заетите (%)

(Върху каква сума Ви се внасят социални осигуровки на основната Ви работа?)

| | Февруари 2003г. | Март 2004г. | Август 2008г. | Септември 2009г. | Декември 2010г. |
|---|-----------------|-------------|---------------|------------------|-----------------|
| Върху минималния осигурителен праг, независимо, че общата сума на възнаграждението ми е по-голяма | 12,1 | 13,4 | 13,5 | 12,9 | 10,3 |
| Върху минималния осигурителен праг, което е действително възнаграждение, което получавам | 10,3 | 14,3 | 9,5 | 12,6 | 5,9 |
| Върху сумата, вписана в договора ми, независимо, че общата сума на възнаграждението ми е по-голяма | 6,7 | 8,3 | 15,0 | 15,5 | 8,4 |
| Върху сумата, вписана в договора ми, която е действително възнаграждение, което получавам | 68,3 | 63,4 | 61,8 | 56,2 | 67,0 |
| Друго | 2,6 | 0,6 | 0,3 | 2,8 | 1,5 |
| База | 348 | 314 | 378 | 395 | 466 |

Източник: Център за изследване на демокрацията, 2010.

Мерки за противодействие на скритата икономика: резултати и препоръки

По-голямата част от мерките за противодействие на скритата икономика предприети от правителството през 2010 г. бяха насочени към скритите обороти и скритите възнаграждения. Примери за мерки, пряко и непряко влияещи върху скритата икономика през 2010 включват:

- Засилени проверки и ревизии от Национална агенция по приходите и Главна инспекция по труда;
- Ограничаване на плащанията в брой над 5000 лв., които да се извършват само по банков път (отнася се за всички юридически и физически лица);
- Законопроектът, който ограничава плащанията в брой, въвежда и промени в Кодекса на труда; тези промени включват изискването за заплатите на служителите да се изплащат по банков път;
- Към 2011 г. в България всеки касов апарат/ фискално устройство ще бъде свързан с Национална агенция по приходите (НАП). Информацията от фискални устройства ще бъде автоматично предоставяна на НАП, позволявайки дистанционен достъп и навременни проверки;
- Облекчения за стартиране на бизнес чрез намаляване на минималните капиталови изисквания от 5000 лева на 2 лева за дружество с ограничена отговорност и намаляване на вноските за осигуряване от работодателя¹⁷;
- Мерки за добавяне на електрони плащания за услугите в публичния сектор, което изисква ПОС терминали в болници и други медицински центрове, академични институции, пощенски клонове, общински офиси и др.¹⁸
- Въвеждане на по-строг контрол върху търговията с акцизни стоки: (а) пряка връзка в реално време между колонките на бензиностанциите и НАП; (б) въвеждане на по-строга лицензиране на търговски обекти за продажба на цигари; (в) инсталиране на устройства за наблюдение върху съоръжения за производство на алкохол с пряка връзка към контролната система на Агенция Митници и др.

Независимо, че опитът ясно показва важността на превантивните и стимулиращите мерки в противодействието на скритата икономика, българското правителство продължава да показва предпочитание към наказателните и корективните мерки. Макар и да е разбираемо на фона на нарасналите критики към България за неуспех в прилагането на законите, предприетите мерки създадоха допълнителна административна тежест за всички фирми и граждани и натовариха ограничените ресурси на контролните органи. Индексът на скритата икономика показва, че мерките не са постигнали очакваните резултати. Освен това, цялостният финансов ефект от засиления контрол, по специално на Националната агенция по приходите, Агенцията по храните, Дирекцията за национален строителен контрол и др. остава неясен.

През 2010 г. икономическите и финансовите политики, които по правило имат значително по-високо положително въздействие върху ограничаването на скритата икономика, отколкото административния натиск, не бяха използвани ефективно в помощ на увеличаването на контрола. Резултатът е, че много от бюджетните политики, например стимулират повече скритата икономическа активност отколкото участието в официалната икономиката на страната. Двата най-ярки примера привлекли публичния интерес през 2010 бяха:

- Рязкото покачване на акцизите, което създава стимул за контрабанда на акцизни стоки, най-вече цигари;
- Увеличението на осигурителните прагове за земеделски производители и само осигуряващи се лица.

България успя да запази макроикономическа стабилност по време на кризата без външна помощ, което само по себе си е успех. Въпреки това финансовите и бюджетни политики на правителството през 2010 г. изглеждаха неясни, а понякога противоречиви и хаотични, което предизвика несигурност сред лидерите на бизнеса и увеличи стимулите за включване в скритата икономика. Все още почти не се използват възможностите на Европейските фондове като инструмент за намаляване на скритата икономика. Напротив, много компании се отказаха от подкрепата на Европейските фондове поради тежките процедури и тромавата публична администрация. Както и в случая на по-голямата част от контролната система на страната, мерките за засилен контрол върху използването на средствата от ЕС, доведоха до допълнително формализиране на процедурите и до цялостното повишаване на разходите на бенефициентите, а не до коригиране на сериозните нередности.

¹⁷ IFC, 2011, "Doing Business 2011: making a difference for Entrepreneurs", the World Bank Group.

¹⁸ Форум „Електронните разплащания срещу сивата икономика“, Предложение на VISA Европа и 17 банки членове на VISA България, София, 14 октомври 2010.