

ΟΙΚΟΝΟΜΙΑ ΚΑΙ ΟΙΚΟΝΟΜΙΚΑ

ΤΟ ΠΑΡΑΓΩΓΙΚΟ ΥΠΟΔΕΙΓΜΑ ΤΗΣ ΕΛΛΗΝΙΚΗΣ ΟΙΚΟΝΟΜΙΑΣ ΚΑΙ Η ΑΝΑΓΚΑΙΟΤΗΤΑ ΜΕΤΑΣΧΗΜΑΤΙΣΜΟΥ ΤΟΥ

Άγγελος Ευστράτογλου
Απρίλιος 2022



Αναγκαιότητα μετασχηματισμού του παραγωγικού υποδείγματος και δημιουργίας ενός βιώσιμου και διατηρήσιμου υποδείγματος χωρίς αποκλεισμούς.



Ενίσχυση των οικονομικών δραστηριοτήτων υψηλής προστιθέμενης αξίας, υψηλής τεχνολογικής εξειδίκευσης, έντασης γνώσης και εξαγωγικού προσανατολισμού.



Ενίσχυση της διαρθρωτικής ανταγωνιστικότητας της χώρας μέσα από τη δημιουργία ισχυρής εγχώριας συνάρθρωσης των οικονομικών της δραστηριοτήτων.



Πολιτικές διττού χαρακτήρα μέσα από την παράλληλη ενίσχυση δυναμικών κλάδων καθώς και στάσιμων και φθινόντων κλάδων που στο εσωτερικό τους διαθέτουν υγιείς και ανταγωνιστικές επιχειρήσεις.

Περιεχόμενα

Η ΣΥΖΗΤΗΣΗ ΓΥΡΩ ΑΠΟ ΤΟ ΠΑΡΑΓΩΓΙΚΟ ΥΠΟΔΕΙΓΜΑ	2
ΤΟ ΥΦΙΣΤΑΜΕΝΟ (2020) ΠΑΡΑΓΩΓΙΚΟ ΥΠΟΔΕΙΓΜΑ	3
Η ΔΙΑΦΟΡΟΠΟΙΗΣΗ ΤΟΥ ΠΑΡΑΓΩΓΙΚΟΥ ΥΠΟΔΕΙΓΜΑΤΟΣ ΣΤΗΝ ΠΕΡΙΟΔΟ 2010-2020	5
Η ΑΝΑΓΚΑΙΟΤΗΤΑ ΤΟΥ ΜΕΤΑΣΧΗΜΑΤΙΣΜΟΥ ΜΕ ΚΑΤΕΥΘΥΝΣΗ ΕΝΑ ΒΙΩΣΙΜΟ ΚΑΙ ΔΙΚΑΙΟ ΠΑΡΑΓΩΓΙΚΟ ΥΠΟΔΕΙΓΜΑ	8
Βιβλιογραφία.....	9

1

Η ΣΥΖΗΤΗΣΗ ΓΥΡΩ ΑΠΟ ΤΟ ΠΑΡΑΓΩΓΙΚΟ ΥΠΟΔΕΙΓΜΑ

Από τις αρχές της προηγούμενης δεκαετίας ένας αριθμός πρωτοβουλιών έχουν αναληφθεί στη συζήτηση αναφορικά με το παραγωγικό υπόδειγμα της χώρας. Μία πρώτη επιχειρήθηκε από το ΠΑΣΟΚ και ειδικότερα από το Υπουργείο Οικονομικών το 2010 στο πλαίσιο της συζήτησης που προκλήθηκε από την παρουσίαση της έκθεσης του γραφείου της McKinsey στην Ελλάδα (Greece 10 years ahead), με την ηγεσία του Υπουργείου να συμφωνεί με μερικές από τις θέσεις της έκθεσης αλλά να διαφοροποιείται σε άλλες. Μία δεύτερη επιχειρήθηκε από την προηγούμενη κυβέρνηση (ΣΥΡΙΖΑ) η οποία είχε προσδιορίσει τις απαιτούμενες αλλαγές που εκτιμούσε ότι πρέπει να επέλθουν, αναδεικνύοντας τις οικονομικές δραστηριότητες που πρέπει να ενισχυθούν στο πλαίσιο του νέου παραγωγικού υποδείγματος καταβάλλοντας ταυτόχρονα προσπάθεια να προσανατολίσει και τα μέσα (δημόσιους και ιδιωτικούς πόρους) στην επίτευξη των στόχων¹. Οι προτάσεις της κυβέρνησης ΣΥΡΙΖΑ αναπτύχθηκαν γύρω από τέσσερις βασικούς πυλώνες που αφορούσαν πρώτον σε παραγωγικό υπόδειγμα προϊόντων και υπηρεσιών υψηλής προστιθέμενης αξίας και έντασης γνώσης, δεύτερον στην ενδυνάμωση της εξωστρέφειας των επιχειρήσεων, τρίτον στην ενίσχυση του εγχώριου παραγωγικού δυναμικού με παράλληλη μείωση των εισαγωγών και τέταρτον στην ενίσχυση των συνεργασιών των επιχειρήσεων για τη δημιουργία ισχυρών αλυσίδων (clusters) παραγωγής². Μία τρίτη έχει επιχειρηθεί από το ΙΝΕ της ΓΣΕΕ, στο πλαίσιο της έντονης διαφοροποίησής της στις θέσεις που έχουν προταθεί από την Έκθεση Πισσαρίδη³ (ΙΝΕ / ΓΣΕΕ, 2020). Ειδικότερα το ΙΝΕ (2020:5) επισημαίνει ότι η δια-

μόρφωση των προϋποθέσεων για την ανάπτυξη ενός βιώσιμου και διατηρήσιμου παραγωγικού υποδείγματος απαιτεί την ανάδειξη ιδεών και προτάσεων πολιτικής που αφορούν τη βιομηχανική και αναπτυξιακή στρατηγική, τον επαναπροσδιορισμό της δημοσιονομικής πολιτικής, τους αναγκαίους μακροοικονομικούς μετασχηματισμούς, την αύξηση του όγκου και της ποιότητας της απασχόλησης, τη θεσμοθέτηση κατώτατων μισθών αξιοπρεπούς διαβίωσης, τις δεξιότητες του ανθρώπινου δυναμικού, την εκπαίδευση και εκπαιδευτική πολιτική και την επαγγελματική κατάρτιση.

Σε γενικές γραμμές οι πρωτοβουλίες αυτές συνέκλιναν, σε μεγάλο θα μπορούσε να ειπωθεί βαθμό, ως προς τους στόχους τους, τις δραστηριότητες εκείνες που πρέπει να ενισχυθούν, ανάμεσα στις οποίες σημαντική θέση έχουν η ανάπτυξη και αξιοποίηση του ανθρώπινου δυναμικού της χώρας. Ωστόσο διαφοροποιούνταν σε ζητήματα που αφορούσαν για παράδειγμα τη βαρύτητα των δημοσιονομικών περιορισμών, το ρόλο του τραπεζικού συστήματος, τον ρόλο του Ταμείου Ανάκαμψης, η συζήτηση για το οποίο αναδείχτηκε κυρίως τη τελευταία διετία καθώς και σε άλλα σημαντικά ή λιγότερο σημαντικά που αφήνουν το θέμα ανοιχτό.

¹ Βλέπε κείμενα του Υπουργείου Οικονομίας και Ανάπτυξης 2017, 2018 και 2019.

² Ο Σαχινίδης (2018) σε άρθρο του αναφέρεται στις αδυναμίες του σχεδίου ανάπτυξης της κυβέρνησης του ΣΥΡΙΖΑ, ανάμεσα στις οποίες επισημαίνει και την αδυναμία του τραπεζικού συστήματος να διαδραματίσει καθοριστικό ρόλο στη διαδικασία μετασχηματισμού του παραγωγικού υποδείγματος.

³ Από την οπτική του ΙΝΕ / ΓΣΕΕ (2020) η έκθεση Πισσαρίδη συνιστά ένα ... σύνολο συμβατικών μικροοικονομικών υποθέσεων και προτάσεων... διανθίζεται από κοινότοπες διαπιστώσεις διάφορων θεμάτων ... και υποτιμά το δομικό χαρακτήρα των παθογενειών και των προβλημάτων της ελληνικής οικονομίας ... Υποστηρίζεται ότι ο αναπτυξιακός οραματισμός και οι προτάσεις πολιτικής της Έκθεσης Πισσαρίδη δεν διασφαλίζουν τη διατηρησιμότητα της ανάπτυξης και κυρίως τη μετάβαση της οικονομίας σε ένα αξιοπρεπές βιοτικό επίπεδο χωρίς αποκλεισμούς.

2

ΤΟ ΥΦΙΣΤΑΜΕΝΟ (2020) ΠΑΡΑΓΩΓΙΚΟ ΥΠΟΔΕΙΓΜΑ

Πολιτικά κόμματα, επιστημονικοί φορείς και εμπειρογνώμονες επισημαίνουν τον προβληματικό χαρακτήρα του παραγωγικού υποδείγματος της χώρας, αποτέλεσμα μιας στρεβλής αναπτυξιακής πορείας από τον πόλεμο και μετά. Ο προβληματικός αυτός χαρακτήρας αφορά κυρίως στη διάρθρωση των οικονομικών δραστηριοτήτων (τι παράγει) στο πώς παράγει (τεχνολογία και οργάνωση της παραγωγής) και στην ακολουθούμενη διάρθρωση και αξιοποίηση του ανθρώπινου δυναμικού (πού και πώς απασχολείται το ανθρώπινο δυναμικό). Η διάρθρωση αυτή της παραγωγής και της απασχόλησης στους κλάδους οικονομικής δραστηριότητας παρέχουν μια πρώτη εικόνα του παραγωγικού υποδείγματος της χώρας (Διάγραμμα 1).

Η μεγάλη συγκέντρωση της παραγωγής και της απασχόλησης στους κλάδους των υπηρεσιών με έμφαση στις αγοραίες υπηρεσίες χαμηλής έντασης γνώσης σε συνδυασμό με την ιδιαίτερα περιορισμένη παρουσία του ευρύτερου βιομηχανικού (δευτερογενούς) τομέα⁴ και ειδικότερα της μεταποίησης συνιστούν ένα πρώτο χαρακτηριστικό του υφιστάμενου παραγωγικού υποδείγματος. Ένα δεύτερο αφορά στην χαμηλή τεχνολογική εξειδίκευση της χώρας όπως αποτυπώνεται από την εξαιρετικά περιορισμένη παρουσία των κλάδων υψηλής και μέσης προς υψηλή τεχνολογικής εξειδίκευσης στον ευρύτερο βιομηχανικό τομέα και στην σχετικά περιορισμένη παρουσία των κλάδων υψηλής έντασης γνώσης στον τομέα των υπηρεσιών⁵. Ένα τρίτο αφορά στη υψηλότερη συμμετοχή του πρωτογενούς τομέα στην παραγωγή της χώρας (σε σχέση με τις χώρες της Ε.Ε)⁶ και την περιορισμένη σύνδεσή του

με άλλους κλάδους της οικονομίας (μεταποίηση, τουρισμός), που συνοδεύεται από εκτεταμένη παρουσία ανθρώπινου δυναμικού, κατάσταση που πέραν των άλλων, αναδεικνύει και τη χαμηλή του παραγωγικότητα. Καθώς όσο περισσότερο μια οικονομία εξαρτάται από τον πρωτογενή τομέα και τις υπηρεσίες τόσο μικρότερη είναι η αλληλεξάρτηση μεταξύ των παραγωγικών τομέων, με μια εσωτερικά λιγότερο αρθρωμένη και αλληλεξαρτώμενη παραγωγική δομή με ασθενείς παραγωγικές διασυνδέσεις (Οικονομάκης και Μαρκάκη, 2020:112). Οι τελευταίες συνδέονται με μικρότερη διαφοροποίηση της εγχώριας παραγωγής και με παραγωγή και εξαγωγές χαμηλότερης τεχνολογίας και εισοδηματικής ελαστικότητας ζήτησης, γεγονός που υποδηλώνει χαμηλή διαρθρωτική ανταγωνιστικότητα⁷. Τέλος αξίζει να επισημανθεί και η εκτεταμένη παρουσία του κλάδου διαχείρισης ακίνητης περιουσίας (αγοροπωλησίες ακινήτων, εκμισθώσεις, μεσιτικές δραστηριότητες) που το 2020 καλύπτει το ένα πέμπτο (20,0%) της συνολικής ΑΠΑ, με ιδιαίτερα περιορισμένο αριθμό (5.186) απασχολούμενων.

⁴ Σε αυτόν περιλαμβάνονται τα ορυχεία – λατομεία, η μεταποίηση, ο ηλεκτρισμός, η ύδρευση και οι κατασκευές.

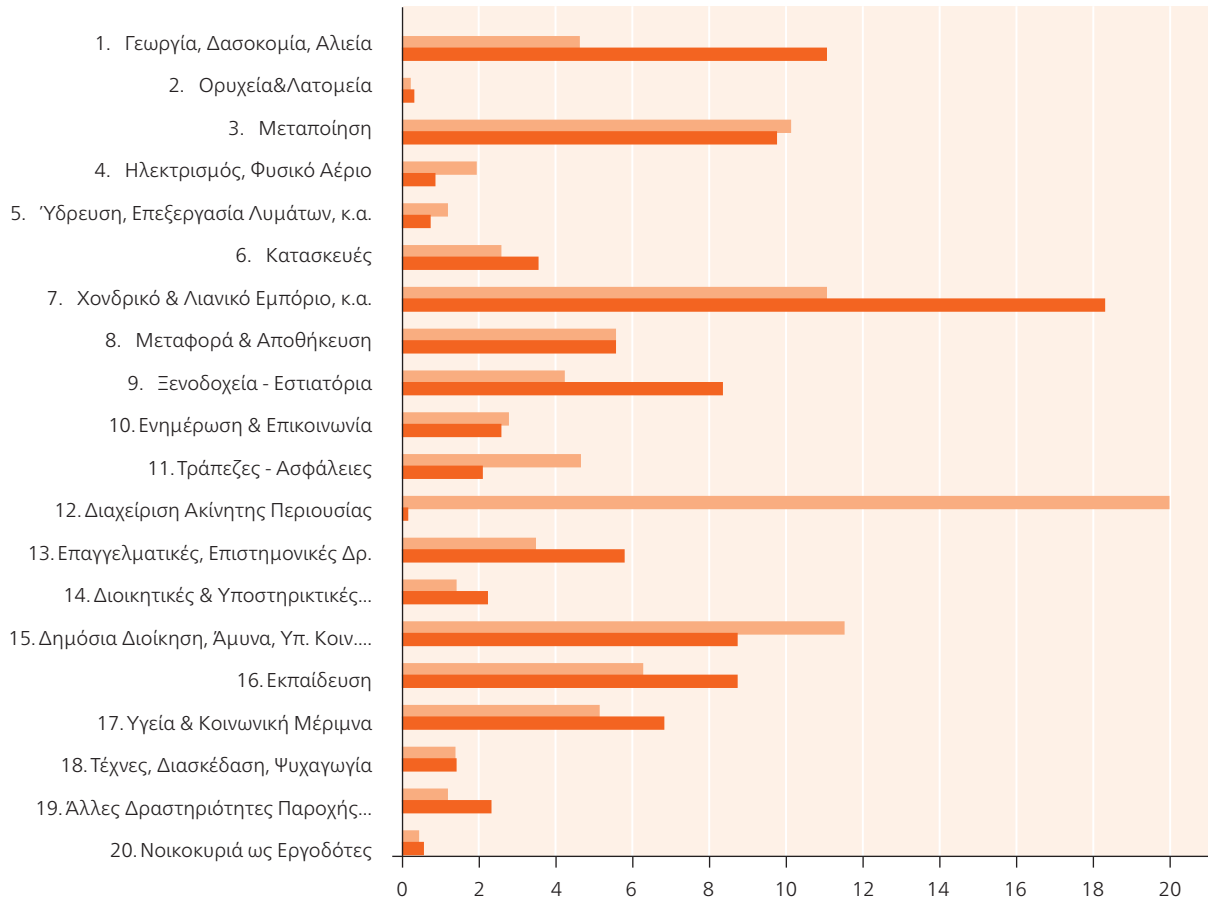
⁵ Η ένταση γνώσης συνιστά ένα έμμεσο δείκτη της τεχνολογικής εξειδίκευσης στους κλάδους των υπηρεσιών και συνήθως εκτιμάται μέσα από το ποσοστό των πτυχιούχων τριτοβάθμιας εκπαίδευσης που απασχολούνται στον κάθε κλάδο. Με βάση αυτό οι κλάδοι διακρίνονται σε υψηλής, μεσαίας και χαμηλής έντασης γνώσης.

⁶ Το 2010 η διάρθρωση της ΑΠΑ στους τομείς παραγωγής στη χώρα μας ανέρχεται σε 3,3% για τον πρωτογενή, 15,7% για το δευτερογενή και 81,0% για τον τριτογενή έναντι 1,6%, 25,0% και 73,4% αντίστοιχα για τις 28 χώρες της Ε.Ε. (στοιχεία Eurostat).

⁷ Βλέπε αναλυτικά στο Οικονομάκης και Μαρκάκη (2020) και στην εκεί παρουσίαση της σημασίας της χαμηλής διαρθρωτικής ανταγωνιστικότητας της ελληνικής οικονομίας, την ανάδειξη των ηγετικών της κλάδων και τις οριζόντιες και κάθετες διασυνδέσεις των κλάδων της.

Διάγραμμα 1

Διάρθρωση της παραγωγής (ΑΠΑ) και της απασχόλησης κατά κλάδο οικονομικής δραστηριότητας 2020 (ποσοστά)



Πηγή: ΕΛΣΤΑΤ, Εθνικοί Λογαριασμοί, Έρευνα Εργατικού Δυναμικού

ΑΠΑ Απασχόληση

Τα βασικά αυτά χαρακτηριστικά, όπως αποτυπώνονται στους κλάδους οικονομικής δραστηριότητας, είναι στενά συνυφασμένα με τις αδυναμίες του παραγωγικού υποδείγματος να δημιουργεί επαρκή αριθμό θέσεων εργασίας υψηλής ποιότητας, με την απουσία ανταγωνιστικών επιχειρήσεων με οικονομίες κλίμακας και αυξανόμενα

μερίδια αγοράς στην εγχώρια και διεθνή οικονομία, με απουσία καινοτομιών και ανάπτυξη οριζόντιων και κάθετων διασυνδέσεων, με απουσία αλυσίδων δημιουργίας υψηλής προστιθέμενης αξίας, με υψηλή εξάρτηση από τις εισαγωγές και με απουσία σταθερού προσανατολισμού των επιχειρήσεων προς τις εξαγωγές.

3

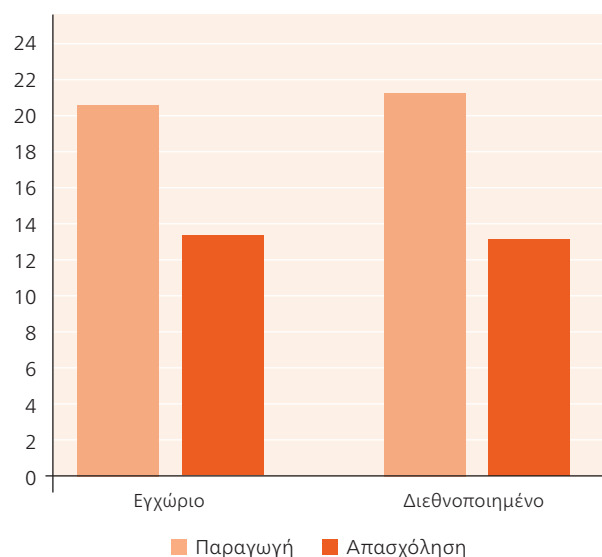
Η ΔΙΑΦΟΡΟΠΟΙΗΣΗ ΤΟΥ ΠΑΡΑΓΩΓΙΚΟΥ ΥΠΟΔΕΙΓΜΑΤΟΣ ΣΤΗΝ ΠΕΡΙΟΔΟ 2010-2020

Η διερεύνηση της διαφοροποίησης (ή μη) του παραγωγικού υποδείγματος της χώρας, τη δεκαετία που μας πέρασε, επιχειρείται μέσα από την παρακολούθηση των εξελίξεων της ελληνικής οικονομίας όπως αυτές διακρίνονται με βάση το εγχώριο (μη ανταγωνιστικό) και διεθνοποιημένο (ανταγωνιστικό) τμήμα της⁸ αλλά και τη διάκριση των κλάδων οικονομικής δραστηριότητας ως προς την τεχνολογική τους εξειδίκευση και την ένταση γνώσης τους. Η από κοινού αυτή θεώρηση των εξελίξεων αναδεικνύεται πιο χρήσιμη καθώς έχει επισημανθεί ότι ο εξαγωγικός χαρακτήρας της οικονομίας δεν συνιστά επαρκή συνθήκη για τη διαφοροποίηση του παραγωγικού υποδείγματος προς μια κατεύθυνση βιώσιμης και δίκαιης ανάπτυξης. Στο σύνολο της δεκαετίας παραγωγή και απασχόληση εμφάνισαν σημαντικές απώλειες με παρεμφερείς ωστόσο ρυθμούς στα δύο τμήματα της οικονομίας (Διάγραμμα 2).

Αυτό ήταν το αποτέλεσμα της κυριαρχίας της οικονομικής (και κοινωνικής) κρίσης, που κορυφώθηκε στα πρώτα χρόνια της και μέχρι το 2014 και στην ασθενική ανάκαμψη παραγωγής και απασχόλησης έκτοτε και μέχρι το 2019, με την οικονομική (και κοινωνική) κρίση να επανέρχεται λόγω της πανδημίας του Covid 19⁹. Στο εγχώριο τμήμα, που το 2010 κάλυπτε τα τρία τέταρτα (75,2%) της συνολικής παραγωγής της χώρας, η παραγωγή μειώθηκε κατά 20,6% και η απασχόληση κατά 13,4%. Στο διεθνοποιημένο τμήμα, που το ίδιο έτος κάλυπτε το υπόλοιπο ένα τέταρτο (24,8%) της συνολικής παραγωγής, η μείωση της παραγωγής ήταν ελαφρά υψηλότερη (21,4%) σε σχέση με το εγχώριο τμήμα και η μείωση της απασχόλησης ελαφρά χαμηλότερη (13,2%). Οι παρεμφερείς ρυθμοί μεταβολής της

Διάγραμμα 2

Ρυθμοί μείωσης παραγωγής (ΑΠΑ) και απασχόλησης στο εγχώριο και διεθνοποιημένο τμήμα της οικονομίας 2010-2020 (ποσοστά).



Πηγή: ΕΛΣΤΑΤ, Εθνικοί Λογαριασμοί, Έρευνα Εργατικού Δυναμικού

παραγωγής (ΑΠΑ) και της απασχόλησης στα δύο τμήματα της οικονομίας παρέχουν μια σημαντική ένδειξη της διατήρησης του υφιστάμενου παραγωγικού υποδείγματος και την απουσία κάθε διαδικασίας διαφοροποίησής του¹⁰. Παρεμφερείς διαπιστώσεις προκύπτουν και μέσα από την παρακολούθηση των εξελίξεων στους κλάδους ως προς την τεχνολογική τους εξειδίκευση¹¹ (Διάγραμμα 3).

⁸ Για τη διάκριση της ελληνικής οικονομίας στο εγχώριο και διεθνοποιημένο τμήμα βλέπε στα Ευστράτογλου (2021) και Petrakis and Kostis (2020). Ενδεικτικά αναφέρεται ότι η διάκριση γίνεται σε διψήφιο κλάδο οικονομικής δραστηριότητας και στο διεθνοποιημένο τμήμα, με βάση τις επιδόσεις τους στις εξαγωγές (βλέπε Αγναντόπουλος και Ευστράτογλου 2016), εντάσσονται οι κλάδοι του πρωτογενούς τομέα (εκτός από τη δασοκομία), οι κλάδοι της μεταποίησης (εκτός από τις εκτυπώσεις), οι κλάδοι των μεταφορών και αποθήκευσης, τα ξενοδοχεία – εστιατόρια και ο κλάδος των δραστηριοτήτων τεχνολογίας και ενημέρωσης, με όλους τους άλλους κλάδους να εντάσσονται στο εγχώριο τμήμα.

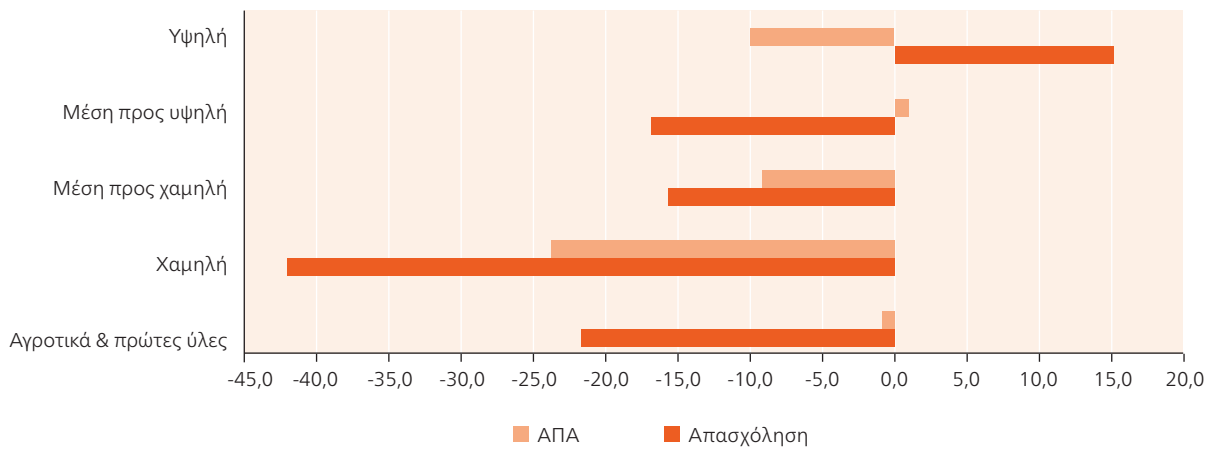
⁹ Για μια πρώτη εκτίμηση των συνεπειών της κρίσης της πανδημίας στην απασχόληση κατά τον πρώτο χρόνο της κυριαρχίας της, βλέπε μεταξύ άλλων στο Ευστράτογλου (2021).

¹⁰ Μία ελαφρά διαφοροποιημένη εικόνα δίνεται μέσα από την παρακολούθηση των επενδύσεων στα δύο τμήματα της οικονομίας με το διεθνοποιημένο τμήμα να εμφανίζει πιο περιορισμένο ρυθμό μείωσης (17,4%) στην περίοδο 2010-2019 (από 8,2 σε 6,8 δις ευρώ -σταθερές τιμές 2010), έναντι 56,7% του εγχώριου τμήματος (από 28,9 σε 12,5 δις ευρώ) στο αντίστοιχο διάστημα.

¹¹ Για τη διάκριση των κλάδων ως προς την τεχνολογική τους εξειδίκευση βλέπε στα Εθνικό Κέντρο Τεκμηρίωσης (2018) και Eurostat (2018) και για μια πρώτη εκτίμηση της επίδρασης της τεχνολογικής εξειδίκευσης των κλάδων στο ανθρώπινο δυναμικό της χώρας στο Ευστράτογλου (2020).

Διάγραμμα 3

Ρυθμός μεταβολής παραγωγής και απασχόλησης στους κλάδους του ευρύτερου βιομηχανικού τομέα ως προς την τεχνολογική τους εξειδίκευση 2010-2020



Πηγή: ΕΛΣΤΑΤ, Εθνικοί Λογαριασμοί, Έρευνα Εργατικού Δυναμικού

Παραδοσιακά στη χώρα μας οι κλάδοι υψηλής τεχνολογικής εξειδίκευσης είχαν ιδιαίτερα περιορισμένη παρουσία¹². Το 2010 οι κλάδοι υψηλής και μέσης προς υψηλή τεχνολογικής εξειδίκευσης κάλυπταν το 4,7% της συνολικής παραγωγής και απασχολούσαν το 3,4% του ανθρώπινου δυναμικού, μερίδια που το 2020 διαμορφώθηκαν σε 5,5% και 4,0% αντίστοιχα, με την αύξηση του μεριδίου της παραγωγής να οφείλεται όχι σε πραγματική αύξηση, αλλά σε μείωση με χαμηλότερο ρυθμό (7,7%) από τη μείωση της συνολικής παραγωγής της χώρας (21,2%).

Στην υπό ανάλυση δεκαετία όλες οι κατηγορίες κλάδων, με εξαίρεση αυτής των κλάδων μέσης προς υψηλή τεχνολογική εξειδίκευση εμφάνισαν μείωση της παραγωγής τους, κατάσταση που αναδείχτηκε και στην απασχόληση, με μόνο τους κλάδους υψηλής τεχνολογικής εξειδίκευσης να την αυξάνουν. Τις υψηλότερες μειώσεις της παραγωγής (23,8%) εμφάνισαν οι κλάδοι χαμηλής τεχνολογικής εξειδίκευσης, που υπήρξαν πιο ευάλωτοι τόσο στις πιέσεις της οικονομικής κρίσης όσο και στην περίοδο περιορισμένης ανάκαμψης της οικονομίας, με ακόμη υψηλότερες μειώσεις στην απασχόλησή τους (43,2%). Υψηλές μειώσεις της παραγωγής (10,2%) εμφάνισαν και οι κλάδοι υψηλής τεχνολογικής εξειδίκευσης, που ωστόσο κατόρθωσαν να αυξήσουν σημαντικά την απασχόλησή τους¹³ (15,2%),

με τους κλάδους μέσης προς χαμηλή τεχνολογικής εξειδίκευσης να εμφανίζουν υψηλές μειώσεις τόσο στην παραγωγή (9,2%) όσο και στην απασχόληση (15,7%). Μόνο οι κλάδοι μέσης προς υψηλή τεχνολογικής εξειδίκευσης κατόρθωσαν να διατηρήσουν την παραγωγή τους, εμφανίζοντας οριακή αύξηση συνοδευόμενη ωστόσο από υψηλή μείωση της απασχόλησης (16,9%), κατάσταση που υποδηλώνει σημαντικές αναδιαρθρώσεις στην οργάνωση της παραγωγικής διαδικασίας στις επιχειρήσεις σε βάρος της εργασίας.

Οι εξελίξεις αυτές στους κλάδους ως προς την τεχνολογική τους εξειδίκευση δεν αναδεικνύουν την ύπαρξη μιας διαδικασίας ενίσχυσης των κλάδων υψηλής και μέσης προς υψηλή τεχνολογικής εξειδίκευσης, γεγονός που παρέχει ενδείξεις της διατήρησης και αναπαραγωγής του υφιστάμενου παραγωγικού υποδείγματος της χώρας. Οι διαπιστώσεις αυτές επιβεβαιώνονται περαιτέρω και μέσα από τη διερεύνηση των εξελίξεων στους κλάδους των υπηρεσιών, ταξινομημένων ως προς την ένταση γνώσης τους. Για την πιο αναλυτική παρακολούθηση των εξελίξεων και την περαιτέρω διερεύνηση της διαφοροποίησης (ή μη) του παραγωγικού υποδείγματος οι μεταβολές της παραγωγής και της απασχόλησης παρουσιάζονται τόσο στο σύνολο της δεκαετίας όσο και στα επί μέρους χρονικά διαστήματα (2010-2013) βαθιάς ύφεσης της οικονομίας και μείωσης της παραγωγής και της απασχόλησης αλλά και (2013-2019) ασθενικής ανάκαμψης της οικονομίας και περιορισμένης αύξησης της παραγωγής και της απασχόλησης¹⁴ (Διάγραμμα 4).

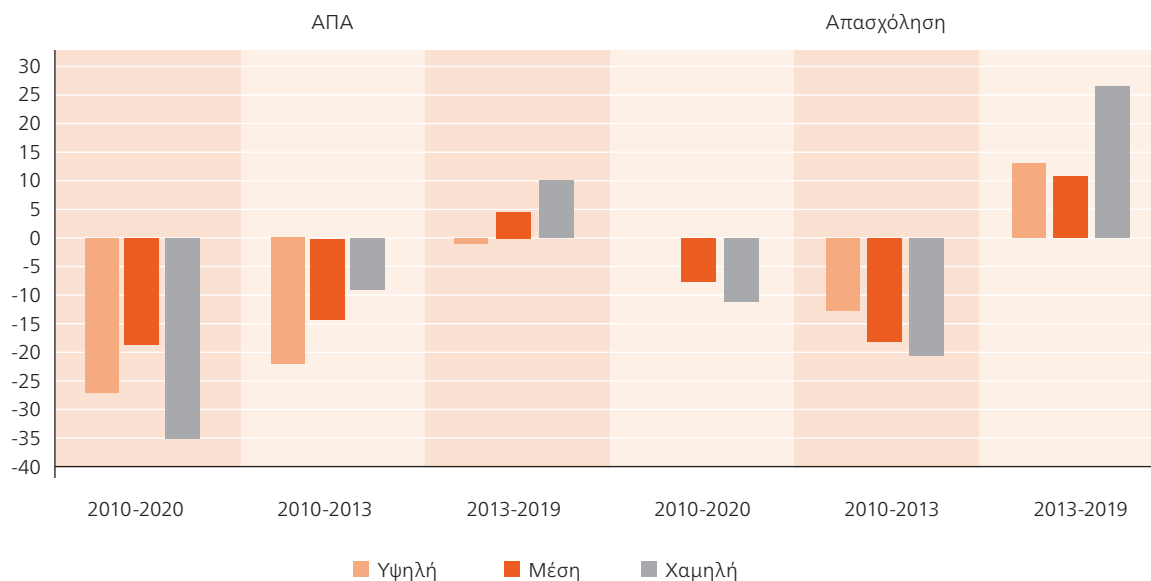
¹² Βλέπε ενδεικτικά στα Βαλυράκης, κ.α (2014) και Γιαννίτσης (2008).

¹³ Αυτές οι θετικές επιδόσεις των κλάδων υψηλής τεχνολογικής εξειδίκευσης στην απασχόληση συνοδεύονται και από άλλα ποιοτικά χαρακτηριστικά, όπως το είδος των επαγγελματιών που απαιτούν οι κλάδοι, με υψηλές συγκεντρώσεις σε επιστημονικά επαγγέλματα και τεχνικούς, οι υψηλότερες αποδοχές, η σταθερότητα της απασχόλησης και οι δυνατότητες δημιουργίας καριέρας και η πιο ορθολογική αξιοποίηση του ανθρώπινου δυναμικού, με χαμηλότερη υπέρ-εκπαίδευση και πιο περιορισμένη χρήση ευέλικτων μορφών απασχόλησης (βλέπε στο Ευστράτογλου και Κρητικίδης 2022).

¹⁴ Σκόπιμα δεν γίνεται αναφορά στην πρώτη χρονική περίοδο της πανδημίας (2019-2020), στην οποία παραγωγή και απασχόληση μειώθηκαν σημαντικά, για να αναδειχθούν πιο καθαρά οι εξελίξεις στη φάση της ανάκαμψης της οικονομίας και να ελεγχθεί πιο ορθά η διαφοροποίηση του παραγωγικού υποδείγματος.

Διάγραμμα 4

Ρυθμοί μεταβολής παραγωγής (ΑΠΑ) και απασχόλησης στους κλάδους των υπηρεσιών ως προς την ένταση γνώσης τους (ποσοστά).



Πηγή: ΕΛΣΤΑΤ, Εθνικοί Λογαριασμοί, Έρευνα Εργατικού Δυναμικού

Στο σύνολο της δεκαετίας οι κλάδοι χαμηλής έντασης γνώσης αναδείχτηκαν πιο ευάλωτοι με υψηλότερες μειώσεις της παραγωγής (34,8%) και της απασχόλησης (10,8%) συγκριτικά με τους κλάδους υψηλής και μέσης έντασης γνώσης. Ωστόσο στη φάση της ασθενικής ανάκαμψης της οικονομίας (2013-2019) ήταν αυτοί που ανέκαμψαν με ταχύτερους ρυθμούς τόσο στην παραγωγή (10,4%) όσο και στην απασχόληση (26,6%). Οι κλάδοι υψηλής έντασης γνώσης¹⁵ στο σύνολο της δεκαετίας μείωσαν την παραγωγή τους κατά το ένα τέταρτο περίπου (23,4%) αλλά κατόρθωσαν να συγκρατήσουν την απασχόληση εμφανίζοντας μηδενικές απώλειες. Τούτο ήταν αποτέλεσμα της υψηλής μείωσης της παραγωγής τους (21,8%) στη φάση της ύφεσης της οικονομίας και της αδυναμίας τους να ανακάμψουν (αύξηση κατά 0,6%) στην περίοδο της ασθενικής ανάκαμψης της οικονομίας. Η απασχόλησή τους μειώθηκε κατά 12,3% στην περίοδο της ύφεσης αλλά ανέκαμψε με ελαφρά ταχύτερο ρυθμό (13,1%) στην περίοδο της ανάκαμψης.

Οι κλάδοι μεσαίας έντασης γνώσης, που καλύπτουν το μεγαλύτερο όγκο της παραγωγής και της απασχόλησης εμφάνισαν, στο σύνολο της δεκαετίας, μια μέση μείωση της παραγωγής (18,4%) και της απασχόλησης (7,4%), ως αποτέλεσμα των μεσαίων ρυθμών μείωσης παραγωγής και απασχόλησης στη φάση της ύφεσης της οικονομίας και των μεσαίων ρυθμών αύξησης τους στη φάση της ανάκαμψης. Η ταχύτερη ανάκαμψη της παραγωγής και της απασχόλησης στους κλάδους χαμηλής έντασης γνώσης συνιστά μια ακόμη σημαντική ένδειξη αναπαραγωγής του υφιστάμενου παραγωγικού συστήματος και απουσίας διαδικασιών διαφοροποίησης του.

¹⁵ Σε αυτούς συγκαταλέγονται οι αρχιτεκτονικές δραστηριότητες και δραστηριότητες μηχανικών, η εκπαίδευση, οι νομικές και λογιστικές δραστηριότητες, η υγεία, οι τράπεζες και οι εκδοτικές δραστηριότητες, με τα ποσοστά των αποφοίτων τριτοβάθμιας εκπαίδευσης που απασχολούνται σε αυτούς να κυμαίνονται μεταξύ του 58,0% (εκδόσεις) και του 88,5% (αρχιτεκτονικές δραστηριότητες και δραστηριότητες μηχανικών).

4 Η ΑΝΑΓΚΑΙΟΤΗΤΑ ΤΟΥ ΜΕΤΑΣΧΗΜΑΤΙΣΜΟΥ ΜΕ ΚΑΤΕΥΘΥΝΣΗ ΕΝΑ ΒΙΩΣΙΜΟ ΚΑΙ ΔΙΚΑΙΟ ΠΑΡΑΓΩΓΙΚΟ ΥΠΟΔΕΙΓΜΑ

Το INE / ΓΣΕΕ (2020:6-7) θεωρεί ότι το υφιστάμενο παραγωγικό υπόδειγμα ως μη βιώσιμο και με αποκλεισμούς, επισημαίνοντας τη ρεαλιστική ανάγνωση των βασικών χαρακτηριστικών και ιδιαιτεροτήτων του και τον οραματικό στόχο του ποια Ελλάδα θέλουμε ως δύο βασικούς παράγοντες για τον επιτυχή μετασχηματισμό του. Στην κατεύθυνση αυτή και στο πλαίσιο της παρούσας εργασίας, αναδείχτηκε ότι τα δομικά και διαρθρωτικά προβλήματα του υφιστάμενου παραγωγικού υποδείγματος και οι επιπτώσεις που αυτά επιφέρουν στο ανθρώπινο κυρίως δυναμικό της χώρας καθιστούν το μετασχηματισμό του απολύτως αναγκαίο. Η συγκεκριμένη παραγωγική δομή της χώρας με την εκτεταμένη παρουσία του πρωτογενούς τομέα και των υπηρεσιών, με την περιορισμένη αλληλεξάρτηση των τομέων παραγωγής οδηγεί στη χαμηλή διαρθρωτική ανταγωνιστικότητα της οικονομίας, με όλες τις συνέπειες που αυτή επιφέρει. Η αναπαραγωγή του υφιστάμενου παραγωγικού υποδείγματος και η απουσία μιας διαδικασίας διαφοροποίησης του την προηγούμενη δεκαετία καθιστά απαραίτητες τις πρωτοβουλίες και τις πολιτικές εκείνες που θα συμβάλλουν στο μετασχηματισμό του. Το φάσμα των πρωτοβουλιών και των πολιτικών που εκτιμάται ότι θα συμβάλει στο μετασχηματισμό του προς μια κατεύθυνση βιώσιμης ανάπτυξης πρέπει να έχει διττό στόχο. Ο πρώτος πρέπει να αφορά στη βελτίωση της διάρθρωσης των οικονομικών δραστηριοτήτων με την ενίσχυση των κλάδων της μεταποίησης, της ενέργειας, των μεταφορών και της αποθήκευσης και ειδικότερα των δραστηριοτήτων εκείνων που συμβάλλουν στη δημιουργία υψηλής προστιθέμενης αξίας και στη βελτίωση

της θέσης τους στη συνολική παραγωγή της χώρας. Ο δεύτερος στην αλλαγή της διάρθρωσης των δραστηριοτήτων στο εσωτερικό του κάθε κλάδου με την ενίσχυση της τεχνολογικής εξειδίκευσης και της έντασης γνώσης. Στη λογική αυτή παρά το γεγονός ότι πρέπει να υπάρχουν προτεραιότητες αναφορικά με την ενίσχυση συγκεκριμένων οικονομικών δραστηριοτήτων (κλάδων) καμία οικονομική δραστηριότητα δεν πρέπει να τεθεί εκτός αναπτυξιακής πολιτικής. Και φθίνοντες κλάδοι που αντιμετωπίζουν ιδιαίτερα προβλήματα έχουν κομμάτια στο εσωτερικό τους που μπορεί να είναι βιώσιμα και ανταγωνιστικά και να συμβάλλουν προς τη κατεύθυνση του μετασχηματισμού του παραγωγικού υποδείγματος. Το φάσμα ασφαλώς των πρωτοβουλιών και πολιτικών που θα συμβάλλουν στη διαδικασία μετασχηματισμού του παραγωγικού υποδείγματος επεκτείνεται και σε γενικότερα ζητήματα, που δεν αναφέρθηκαν λεπτομερώς στο πλαίσιο της παρούσας εργασίας, αλλά αναδείχτηκαν στη συζήτηση που ακολούθησε της παρουσίασής της. Ζητήματα που αφορούν στην ενίσχυση και στη βελτίωση της λειτουργίας του κράτους και των θεσμών της χώρας, στη συνεννόηση με τους κοινωνικούς εταίρους και την ενίσχυση του ρόλου τους, στη βελτίωση της παραγωγικότητας της οικονομίας, στην εκπαιδευτική πολιτική και ειδικότερα στην πολιτική για τη τριτοβάθμια εκπαίδευση, την επαγγελματική κατάρτιση και του ρόλου του ΟΑΕΔ και την ενίσχυση των ψηφιακών δεξιοτήτων του ανθρώπινου δυναμικού.

ΒΙΒΛΙΟΓΡΑΦΙΑ

Αγναντόπουλος, Α. Ευστράτογλου, Α. (2016). Ο ρόλος των εξαγωγών στην ελληνική οικονομία. Μία κλαδική προσέγγιση. ΙΝΕ / ΓΣΕΕ, Αδημοσίευτη μελέτη. Οκτώβριος 2015

Βαλυράκης, Σ., Μουρίκη, Α., Μπαμπανάσης, Σ., Μαραβέγιας, Ν. (επ). (2014). Από την κρίση στην ανάπτυξη. Σε αναζήτηση νέων αναπτυξιακών μοντέλων για την Ελλάδα και τον Ευρωπαϊκό Νότο. Ίδρυμα Μεσογειακών Μελετών, Εκδόσεις Παπαζήση

Γιαννίσης, Τ. (επ). (2008). Σε αναζήτηση του ελληνικού μοντέλου ανάπτυξης. Ίδρυμα Μεσογειακών Μελετών, Εκδόσεις Παπαζήση

Εθνικό Κέντρο Τεκμηρίωσης (2018). Η δημογραφία των επιχειρήσεων υψηλής τεχνολογίας στην Ελλάδα. Σύσταση και διαγραφή επιχειρήσεων την περίοδο 2011-2016. Αθήνα

Ευστράτογλου, Α. (2021). Απασχόληση στην περίοδο της νέας διακυβέρνησης και της πανδημίας. ΕΝΑ, Ινστιτούτο Εναλλακτικών Πολιτικών.

Ευστράτογλου, Α. (2020). Τεχνολογική εξειδίκευση και ανθρώπινο δυναμικό στους κλάδους της ελληνικής οικονομίας. ΙΝΕ/ΓΣΕΕ, Παρατηρητήριο Οικονομικών και Κοινωνικών Εξελίξεων, Κείμενα Παρέμβασης / 06, Οκτώβριος 2020.

Ευστράτογλου, Α. Κρητικίδης, Γ. (2022). Τεχνολογικές εξελίξεις, ανθρώπινο δυναμικό και επαγγέλματα. Υπό δημοσίευση. ΙΝΕ / ΓΣΕΕ, Μελέτες, Παρατηρητήριο Οικονομικών και Κοινωνικών Εξελίξεων,

Eurostat. (2018). High-tech classification of manufacturing industries. Statistics Explained. (<https://ee.europa.eu/eurostat/statisticsexplained/>) - 04/07/2018

ΙΝΕ / ΓΣΕΕ (2020). Η μετάβαση της ελληνικής οικονομίας σε ένα νέο υπόδειγμα ανάπτυξης. Μία εναλλακτική πρόταση στην έκθεση Πισσαρίδη. Αθήνα

McKinsey. (2010). Greece 10 years Ahead, https://www.dianeosis.org/wp-content/uploads/2015/12/McKinsey_Executive_summary_English.pdf

Οικονομάκης, Γ., Μαρκάκη, Μ. (2020). Δομικά χαρακτηριστικά της ελληνικής οικονομίας, κρίση και παραγωγική ανασυγκρότηση. ΙΝΕ/ΓΣΕΕ, Παρατηρητήριο Οικονομικών και Κοινωνικών Εξελίξεων, Μελέτες (Studies) / 55.

Petrakis P., Kostis P. (2020). The Evolution of the Greek Economy. Past Challenges and Future Approaches. Chapter 10. Palgrave Macmillan.

Σαχινίδης, Φ. (2018). Ποια πορεία για την οικονομία την επόμενη ημέρα; Εφημερίδα Καθημερινή, 28 Μαΐου 2018

Υπουργείο Οικονομίας και Ανάπτυξης (2019). Εθνική Στρατηγική για Βιώσιμη και Δίκαιη Ανάπτυξη 2030. Μάιος 2019

Υπουργείο Οικονομίας και Ανάπτυξης (2018). Η Αναπτυξιακή Στρατηγική γίνεται πράξη. 142 Δράσεις του ΥΠ.ΟΙ.ΑΝ. για τη Βιώσιμη και Δίκαιη Ανάπτυξη. Νοέμβριος 2018 1^η Έκδοση. Απολογισμός - Προγραμματισμός

Υπουργείο Οικονομίας και Ανάπτυξης (2017). Εθνική Αναπτυξιακή Στρατηγική 2021. Παραγωγική ανασυγκρότηση για μια δίκαιη και βιώσιμη ανάπτυξη (2017-2021). Αθήνα, Φεβρουάριος 2017

ΣΧΕΤΙΚΑ ΜΕ ΤΟΝ ΣΥΓΓΡΑΦΕΑ

Άγγελος Ευστράτογλου

Δρ. Οικονομικών της Εργασίας

Ο συγγραφέας ευχαριστεί θερμά τον κ. Φίλιππο Σαχινίδη για τις επισημάνσεις του σχετικά με την εργασία και τη δική του παρουσίαση, στο πλαίσιο της συζήτησης που ακολούθησε της παρουσίασης της παρούσας εργασίας και τους φίλους και συναδέλφους στην ομάδα εμπειρογνομόνων για το μέλλον της εργασίας του Ιδρύματος Friedrich Ebert στην Αθήνα, Σταύρο Γαβρόγλου, Κώστα Καλτσά, Αθηνά Λάζου, Άννα Τσιμπουκλή και Γιάννη Χολέζα για τις πολύτιμες παρατηρήσεις τους.

ΕΚΔΟΤΗΣ

Friedrich-Ebert-Stiftung
Athens Office
Neofytou Vamva 4 | 10674 Athens | Greece

Responsible:
Arne Schildberg | Director
Phone: +30 210 72 44 670
<https://athens.fes.de>

Email:
info.athens@fes.de

Commercial use of all media published by the Friedrich-Ebert-Stiftung (FES) is not permitted without the written consent of the FES.



ΤΟ ΠΑΡΑΓΩΓΙΚΟ ΥΠΟΔΕΙΓΜΑ ΤΗΣ ΕΛΛΗΝΙΚΗΣ ΟΙΚΟΝΟΜΙΑΣ ΚΑΙ Η ΑΝΑΓΚΑΙΟΤΗΤΑ ΜΕΤΑΣΧΗΜΑΤΙΣΜΟΥ ΤΟΥ

Στην εργασία αυτή επιχειρείται η ανάδειξη της αναγκαιότητας μετασχηματισμού του παραγωγικού υποδείγματος της χώρας. Η εργασία περιλαμβάνει τέσσερις ενότητες. Στην πρώτη επιχειρείται μια συνοπτική παρουσίαση της συζήτησης που έχει αναδειχθεί τα τελευταία χρόνια γύρω από το παραγωγικό υπόδειγμα της χώρας, μέσα από τις πρωτοβουλίες πολιτικών κομμάτων και επιστημονικών φορέων. Στη δεύτερη παρουσιάζεται σε συντομία το παραγωγικό υπόδειγμα της χώρας σε μια πρόσφατη χρονική στιγμή (2020). Μια εικόνα του αναδεικνύεται μέσα από τη διάρθρωση της παραγωγής και της απασχόλησης στους κλάδους, την υψηλή παρου-

σία του πρωτογενούς τομέα και των υπηρεσιών, τη χαμηλή παρουσία του βιομηχανικού τομέα και τις περιορισμένες αλληλεξαρτήσεις τους, που οδηγούν στη χαμηλή διαρθρωτική ανταγωνιστικότητα της ελληνικής οικονομίας και στη θέση της στο διεθνή καταμερισμό της εργασίας. Στη τρίτη επιχειρείται η διερεύνηση της διαφοροποίησης (ή όχι) του παραγωγικού υποδείγματος κατά την προηγούμενη δεκαετία (2010-2020). Τούτο επιχειρείται πρώτον μέσα από τη διάκριση της ελληνικής οικονομίας στο εγχώριο (και μη ανταγωνιστικό) και στο διεθνοποιημένο (και ανταγωνιστικό) τμήμα και στη διερεύνηση των μεταβολών της παραγωγής και της απασχόλησης στο κα-

θένα από αυτά και δεύτερον μέσα από τη διάκριση των κλάδων του ευρύτερου βιομηχανικού τομέα σε κλάδους υψηλής, μέσης και χαμηλής τεχνολογικής εξειδίκευσης και στη διερεύνηση του κατά πόσο οι κλάδοι υψηλής τεχνολογικής εξειδίκευσης ενίσχυσαν τη θέση στην παραγωγική δομή της χώρας. Στη τέταρτη ενότητα παρουσιάζονται οι διαπιστώσεις και τα συμπεράσματα της εργασίας και προτείνονται οι πολιτικές που εκτιμάται ότι συμβάλουν στο μετασχηματισμό του παραγωγικού υποδείγματος προς μια κατεύθυνση βιώσιμου και διατηρήσιμου υποδείγματος χωρίς αποκλεισμούς.