

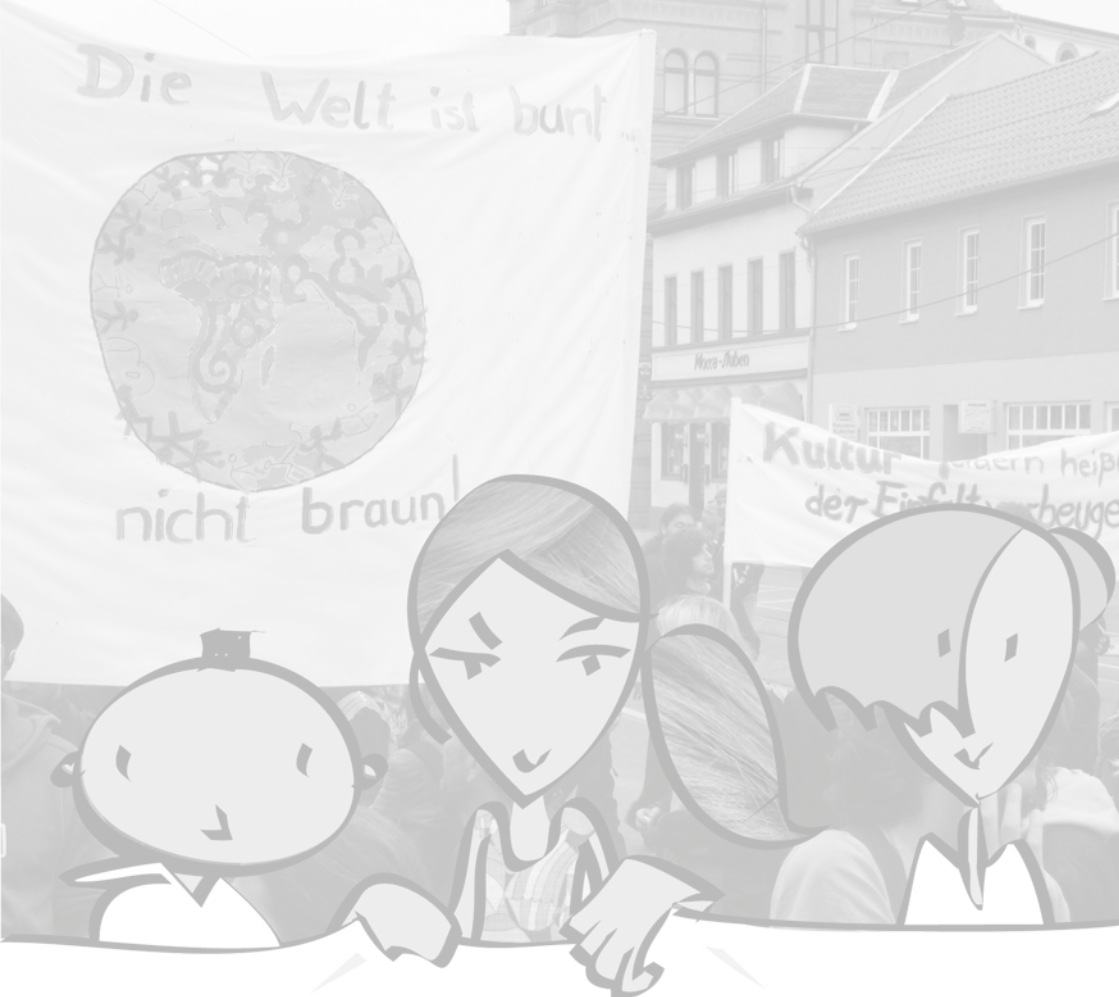


Rechtsextremismus? Nicht mit mir!

Grundwissen und Handwerkszeug für
Demokratie in Norddeutschland

**FRIEDRICH
EBERT** 
STIFTUNG

Begleitheft
zur Ausstellung
„Demokratie stärken –
Rechtsextremismus
bekämpfen“



Rechtsextremismus? Nicht mit mir!

Grundwissen und Handwerkszeug für
Demokratie in Norddeutschland

Begleitheft
zur Ausstellung
„Demokratie stärken –
Rechtsextremismus
bekämpfen“

Impressum

ISBN 978-3-95861-722-3

Herausgeber:

Julius-Leber-Forum der Friedrich-Ebert-Stiftung

Grundlage der vorliegenden Broschüre ist die Veröffentlichung „Rechtsextremismus? Nicht mit mir! Grundwissen und Handwerkszeug für Demokratie“ des Forums Politik und Gesellschaft, Berlin, 6. Auflage, 2012 (ISBN 978-3-86872-005-1)

Text:

Niels Hegewisch, Peter Hurrelbrink, Ulli Jentsch, Nora Langenbacher, Lisa Lehmann, Ralf Melzer, Dietmar Molthagen, Sebastian Serafin, Andreas Speit, Till Stehn, Lena Tresse und Frederic Werner

Redaktion:

Niels Hegewisch, Franziska Schröter, Juliane Schulte, Frederic Werner

Gestaltung:

Meintrup, Grafik Design / Andreas Rupprecht

Fotos:

Otto Belina, der-bildermacher (flickr.com), Claudia Bihler, büro v.i.p., Comic „Andi“ (www.andi.nrw.de), E. Friedrich, Gegen Vergessen – Für Demokratie e.V., Roland Geisheimer (www.attenzione-foto.com), Peter Himself, IconScreen, sven_kindler (flickr.com), Michael Klarmann, Holger Kulick, Joachim Liebe, metropolico.org (flickr.com), Opferperspektive Brandenburg e.V., Marek Peters, recherche-nord, M. Reisinger, Sergej Seemann, superperikonoskop (wikipedia.org), Kerstin Tack (flickr.com), tetedelacourse (flickr.com), The National Archives and Records Administration (NARA), Frank Wilhelm, Deutscher Bundestag / Wolfgang Zander, Behnaz Zoghi

Illustrationen:

Klaus Günther

Druck:

Druckerei Brandt GmbH, Bonn

Wir danken für die Mitarbeit an dieser Broschüre:

Lan Böhm (Jugendpresse), Jana Günther, Anika Taschke, Uwe Reuter, Markus Graichen (Schülernetzwerk MUT), Stella Hindemith, Julian Perdrigeat, Franziska Schwarzmann (mut-gegen-rechte-gewalt.de), Fabian Stroetges und Behnaz Zoghi sowie den Co-Autoren Simone Rafael (mut-gegen-rechte-gewalt.de) und Ulli Jentsch (apabiz)

© 2017 Friedrich-Ebert-Stiftung, 2. Auflage

Inhalt

1	Wozu dieses Heft?	4
.....		
2	Was erwartet dich in der Ausstellung?	5
.....		
3	Warum Demokratie?	8
.....		
4	Rechtsextremismus und Rechtspopulismus – was ist das?	12
.....		
5	Wer sind „die Rechten“ und was machen sie?	21
.....		
6	Was machen die Rechten in Norddeutschland?	37
.....		
7	Rechtsextremismus – was geht mich das an?	46
.....		
8	Was kann ich tun?	50
.....		
9	Wo finde ich Unterstützung?	59
.....		



1 Wozu dieses Heft?

Wir freuen uns, dass du zu diesem Heft gegriffen hast und dich das Problem Rechtsextremismus interessiert. Vielleicht hast du die Broschüre bei unserer Ausstellung „Demokratie stärken – Rechtsextremismus bekämpfen“ mitgenommen. Diese Broschüre soll die Inhalte der Ausstellung begleiten und vertiefen, ist jedoch auch ohne die Ausstellung zu verstehen. Wir hoffen, dass sie deine Fragen zu diesem wichtigen Thema beantwortet und dich in deinem Engagement für die Demokratie bestärkt. Denn unsere Gesellschaft braucht möglichst viele Menschen, die sich demokratisch engagieren, für Toleranz und Zivilcourage eintreten und die den Rechtsextremen zeigen: „Nicht mit mir!“

Der Schock über die Taten des sogenannten „Nationalsozialistischen Untergrunds“, dessen Mitglieder zwischen 2000 und 2007 mutmaßlich zehn Menschen ermordet haben, ist groß. Das gilt auch für die Bilder von brennenden Unterkünften für Geflüchtete und die Nachrichten von gewalttätigen Übergriffen auf Menschen, die bei uns Schutz vor Krieg und Gewalt suchen. Und sicher fragst auch du dich, wie das in Zukunft verhindert werden kann. Diese schrecklichen Taten zeigen auch, wohin Rechtsextremismus im schlimmsten Fall führt: zu Mord und Terror. Das Problem fängt aber schon viel früher an, im Alltag, bei scheinbaren Kleinigkeiten, zum Beispiel einem schnell dahingesagten rassistischen Spruch, bei rechten Einstellungen und der Geringschätzung der Demokratie.

Die Voraussetzung für ein erfolgreiches Engagement gegen rechts ist es, gut Bescheid zu wissen. Wir wollen aber nicht nur sagen, wogegen wir sind, sondern erst recht, wofür. Deshalb beginnen wir mit einer Antwort auf die Frage „Warum Demokratie?“. Danach versuchen wir zu erklären, was Rechtsextremismus eigentlich ist, wer „die Rechten“ sind und was sie machen. Dabei gehen wir vor allem auf die rechtsextreme Szene in Norddeutschland ein. Neben vielen Informationen findest du auch zahlreiche Kontakte sowie Anregungen und Beispiele für konkrete Aktivitäten gegen Rechtsextremismus.

Nur eine starke Demokratie mit engagierten Demokraten_innen ist widerstandsfähig gegen Rechtsextremismus. Wir wünschen dir eine interessante Lektüre und viel Erfolg bei deinem Engagement!

2 Was erwartet dich in der Ausstellung?

Demokratie stärken – Rechtsextremismus bekämpfen

Ein kleiner Rundgang durch die Ausstellung

Der Doppeltitel wurde von uns ganz bewusst gewählt, denn die Ausstellung soll einerseits beschreiben, was Rechtsextremismus eigentlich genau ist und wie er Demokratie und Menschenrechte gefährdet. Auf der anderen Seite wollen wir aber auch zeigen, wie wichtig Demokratie für unser gesellschaftliches Miteinander ist und welche Errungenschaft unsere Staatsform ist.



Demokratie leben und lernen

Demokratie bedeutet, dass das Volk herrscht. In einer repräsentativen Demokratie wie der unsrigen tut es das, indem es die Entscheidungsgewalt auf gewählte Vertreter_innen für eine bestimmte Zeit überträgt. Im ersten Teil unserer Ausstellung wird das Prinzip Demokratie erklärt. Dabei wird auch auf die Bedeutung der Menschenwürde als wichtige Grundregel eingegangen: Demnach sind alle Menschen gleich viel wert. Es wird deutlich, dass Demokratie keine Selbstverständlichkeit ist – sie muss von uns allen im Alltag geachtet, mitgestaltet und verwirklicht werden.



Rechtsextremismus als Gefahr für Demokratie

Im zweiten Teil der Ausstellung wird gezeigt, warum Rechtsextremismus eine Gefahr für die Demokratie darstellt und was das rechtsextreme Weltbild ausmacht.



Es geht los mit einer Gegenüberstellung, die deutlich macht, dass Rechtsextreme fast alle Wesensmerkmale der Demokratie ablehnen, die in unserem Grundgesetz festgeschrieben sind: etwa die Gewaltenteilung, also die Trennung von Regierung, Parlament und Gerichten, oder den Schutz der Grundrechte wie z. B. Freiheit und Gleichheit aller Menschen. Anschließend wird das rechtsextreme Weltbild erläutert, wonach Menschen unterschiedlich viel wert sind: So werden bestimmten Gruppen von Menschen, wie Migrant_innen, Jüdinnen und Juden sowie Menschen mit Beeinträchtigungen, ihre Menschenrechte abgesprochen. Hinzu kommen ein übersteigerter Nationalstolz, der gleichzeitig andere Nationen abwertet, das Befürworten einer autoritären Diktatur und die Leugnung oder Verharmlosung der nationalsozialistischen Verbrechen. Diese rechtsextremen Einstellungen bilden die Grundlage für rechtsextremes Verhalten. Hiermit sind das Wählen von rechtsextremen Parteien, politische Aktivitäten in rechtsextremen Gruppierungen oder Organisationen, aber auch Straf- und Gewalttaten gemeint. In diesem Teil der Ausstellung wird auch gezeigt, welche Parolen Rechtsextreme verwenden.

Die rechtsextreme Szene

Wie die rechtsextreme Szene in Deutschland und speziell in Norddeutschland aufgestellt ist, zeigen wir auf den Tafeln im folgenden Ausstellungsteil. Auch werden einige lokale Beispiele aufgeführt. Sehr deutlich zu sehen ist, dass Rechtsextremismus viele Gesichter hat. Die rechtsextreme Szene ist ein verbundenes Netzwerk, das von rechtsextremen Parteien über rechte Musik- und Klamottenvertriebe, über Zeitschriften und Bildungseinrichtungen bis hin zu Autonomen Nationalisten und Subkulturen wie etwa die Identitäre Bewegung reicht.

Gewalt wird von vielen Rechtsextremen als ein legitimes Mittel zur Durchsetzung der eigenen Interessen verstanden. Seit 1990 starben nach Angaben zivilgesellschaftlicher Opferhilfeeinrichtungen 184 Menschen als Opfer rechter Gewalt, die Dunkelziffer könnte noch weit höher liegen.

Als zentraler Akteur der rechtsextremen Szene gilt die NPD, die im Norden Deutschlands tiefe Verwurzelungen hat. Gegründet wurde die Partei 1964 in Hannover. Nach langer Ruhephase wurde die NPD Mitte der 1990er Jahre zur aktivsten rechtsextremen Partei und ihr gelang sogar vorübergehend der Einzug in zwei Landtage. Im Januar 2017 hat das Bundesverfassungsgericht über ein Verbot der NPD entschieden.

Zusätzlich zur NPD stellt die Ausstellung in diesem Teil auch die „Neue Rechte“ vor. Hierbei handelt es sich um ein Netzwerk von Personen, politischen Projekten und Publizist_innen, die das Ziel haben, rechte Gedanken salonfähig zu machen. Rechtspopulistische Parteien und Bewegungen spielen hierbei eine wichtige Rolle.



3 Warum Demokratie?



Demokratie als Staatsform

„Demokratie ist die schlechteste aller Regierungsformen – abgesehen von all den anderen Formen, die von Zeit zu Zeit ausprobiert worden sind.“ So hat der frühere britische Premierminister Winston Churchill diese Frage in einem berühmt gewordenen Ausspruch für sich beantwortet. Und wäre vieles in der Tat nicht einfacher, wenn eine Person allein für alle anderen entscheiden würde? Aber wie vertrittst du dann deine Interessen? Und warum gehen in undemokratisch regierten Ländern viele Menschen, teilweise unter hohem persönlichem Risiko, für die Demokratie auf die Straßen? Die Demokratie ist die Staats- und Gesellschaftsform, die die Menschenwürde, die Menschenrechte, grundlegende Werte wie Freiheit und Gleichheit und auch den Wohlstand bislang am besten schützt und ermöglicht.

Demokratie heißt ja zunächst, aus dem Griechischen übersetzt, die Herrschaft des Volkes. Das steht bei uns in Artikel 20 des Grundgesetzes: „Alle Staatsgewalt geht vom Volke aus.“ Dort wird aber auch gleich festgehalten, dass wir eine repräsentative Demokratie haben, das heißt, dass die Bürger_innen die Entscheidungsgewalt auf gewählte Vertreter_innen übertragen. Alles andere wäre bei einer so großen Zahl von Menschen auch nicht möglich. Doch Amtsinhaber_innen können auch jederzeit wieder aus ihrem Amt entfernt werden, wenn die Bevölkerung unzufrieden mit ihnen ist. Keine andere Staatsform ermöglicht einen regelmäßigen und friedlichen Wechsel der Regierungen. Das ist etwas vereinfacht dargestellt, aber der fundamentale Unterschied zu einer Diktatur.

Freiheit und Menschenwürde

In der Politik geht es nun darum, das Zusammenleben in einer Gesellschaft mit all ihren Konflikten zu regeln. Demokratisch heißt dann konkret, dass alle Bürger_innen die gleichen Rechte (und auch Pflichten) haben. Gleichheit heißt also nicht Gleichmacherei, sondern viel eher die Abwesenheit



von Ungleichheit und dass alle die gleichen Chancen haben, sich zu entfalten. Ganz zentral bei der Gleichheit ist die Anerkennung der Menschenwürde als absoluten Wert. So steht es ja auch im ersten Artikel des Grundgesetzes: „Die Würde des Menschen ist unantastbar.“ Dies gilt für alle Menschen, ohne Bedingungen, von Geburt an. Der Staat verpflichtet sich, diese Menschenwürde zu achten und zu schützen.

Weiterhin hält das Grundgesetz fest, dass niemand diskriminiert werden darf, weder wegen des Geschlechts noch wegen der Religionszugehörigkeit, des Alters oder der Herkunft. Die Achtung der Menschenwürde bedeutet also, dass es keine Menschen „zweiter Klasse“ oder gar „unwertes Leben“ gibt. Hier offenbart sich auch der größte Unterschied zum Nationalsozialismus, der die Nation über das Individuum stellt und davon ausgeht, dass Menschen unterschiedlich viel wert sind.

Freiheit in der Demokratie bedeutet nicht nur, sich frei nach seinen Möglichkeiten zu entfalten, sondern auch, sich an politischen Prozessen beteiligen zu können, beispielsweise über Parteien, Verbände, Bürgerinitiativen oder über direktes Engagement wie Demonstrationen, Petitionen oder Unterschriftensammlungen. Weitere wichtige Freiheiten stehen wiederum in unserer Verfassung, unter anderem die Meinungs- und Pressefreiheit, die Glaubensfreiheit oder die Versammlungsfreiheit. Damit wird in der Demokratie gewährleistet, dass jede und jeder nach eigenen Überzeugungen zum politischen Handeln beitragen kann. Eingeschränkt wird dieses Recht nur dadurch, dass man die Freiheit der anderen nicht verletzen und nicht



gegen Gesetze verstoßen darf. Mit einer unabhängigen Rechtsprechung soll Willkür und Bereicherung einer kleinen Gruppe, wie es durch eine autoritäre Herrschaft möglich ist, ausgeschlossen werden.

Demokratie gemeinsam leben

Demokratie ist nicht nur eine Staatsform, in der das Volk durch Wahlen und Abstimmungen die Macht ausübt, sie ist auch eine Gesellschaftsform. In Vereinen werden Vorstände gewählt und – bei Unzufriedenheit – wieder abgewählt. In Betrieben gibt es Mitbestimmungsrechte und wenn die Löhne nicht stimmen, kann gestreikt werden. In Schulen gibt es Schüler_innenvertretungen, die die Interessen der Schülerschaft vertreten. Im Kleinen und Großen diskutieren wir Fragen unseres Zusammenlebens, bis wir einen Konsens finden oder in einer Abstimmung eine Lösung. Und wir sind uns einig, dass Probleme gewaltfrei gelöst werden sollen. Dafür gibt es unabhängige Gerichte, die in schwierigen Streitfällen Entscheidungen herbeiführen und dafür sorgen, dass sich alle an die Gesetze halten.

Wenn sich alle Betroffenen als Freie und Gleiche an der Regelung ihres Zusammenlebens beteiligen können, verlangt dies auch jedem_r Einzelnen einiges ab: Es müssen die eigenen Interessen erkannt und anderen mitgeteilt werden. Da in einer Demokratie jedoch jeder Mensch andere Interessen haben kann und darf, müssen diese diskutiert und zu einem tragfähigen Kompromiss zusammengeführt werden.



Zum anderen setzt Demokratie eine bestimmte Haltung voraus. Zunächst geht es darum, die anderen anzuerkennen und ihnen die gleichen Rechte wie sich selbst zuzugestehen. Das bedeutet auch, sich andere Meinungen und Interessen anzuhören und diese zu tolerieren, auch wenn man sie nicht teilt. Denn zu der Frage, wie das Zusammenleben geregelt werden soll, gibt es keine Antworten mit absolutem Wahrheitsanspruch – auch dazu nicht, wie die bestmögliche Form der Gemeinschaft im Rahmen der Verfassung ausgestaltet werden kann. So zeichnet sich die Demokratie auch dadurch aus, dass Kritik erlaubt ist und zur Verbesserung beitragen kann. Die Demokratie kann und muss sich weiterentwickeln.

Nicht zuletzt ist Demokratie auf die Bereitschaft jeder einzelnen Person angewiesen, sich daran zu beteiligen. Demokrat_innen zeichnen sich deshalb durch ein Mindestmaß an Interesse für die Belange des Zusammenlebens aus. In diesem Sinne sagte Heinz Galinski, erster Präsident des Zentralrates der Juden in Deutschland: „Demokratie kann man keiner Gesellschaft aufzwingen, sie ist auch kein Geschenk, das man ein für alle Mal in Besitz nehmen kann. Sie muss täglich erkämpft und verteidigt werden.“

Es gibt verschiedene Auffassungen, wie die Demokratie ausgestaltet werden kann, zum Beispiel eher solidarisch oder eher wirtschaftsliberal. Doch gemeinsam ist den Modellen der Demokratie, die sich aus der Tradition der Aufklärung ableiten, das Prinzip der Anerkennung der Gleichwertigkeit aller Menschen. Und dafür lohnt es sich allemal, sich für die Demokratie zu engagieren.

4 Rechtsextremismus und Rechtspopulismus – was ist das?



**Rechtsextremismus =
Menschen sind unterschiedlich viel wert**

Was fällt einem spontan zu dem Begriff „Rechtsextremismus“ ein? Braun, Glatze, Hitler, Baseballschläger, NPD, Rassismus? „Rechtsextremismus“ ist ein sperriger Begriff, der relativ viel meint: Einstellungen, Handlungen und Organisationen.

Dem Rechtsextremismus liegt ein Denken zugrunde, das Menschen unterschiedlichen Wert zuschreibt – je nach Herkunft, Hautfarbe und Kultur. Damit verletzt rechtsextremes Denken die Menschenwürde und verstößt gegen die Grundrechte, die das Grundgesetz allen Menschen in Deutschland garantiert. Im Grundgesetz heißt es in Artikel 1: „Die Würde des Menschen ist unantastbar.“ Und in Artikel 3, Absatz 3: „Niemand darf wegen seines Geschlechtes, seiner Abstammung, seiner Rasse, seiner Sprache, seiner Heimat und Herkunft, seines Glaubens, seiner religiösen oder politischen Anschauungen benachteiligt oder bevorzugt werden.“

Weil die Grundannahme rechtsextremen Denkens sich gegen die freiheitlich-demokratische Grundordnung Deutschlands richtet, sind rechtsextreme Personen und Organisationen verfassungsfeindlich und werden von staatlichen Behörden – dem Bundesamt und den Landesämtern für Verfassungsschutz – im Auftrag der Innenministerien von Bund und Ländern beobachtet.

Die rechtsextreme Ideologie weist folgende Elemente auf:

1. Befürwortung einer Diktatur (und damit Ablehnung der Demokratie)
2. Nationaler Überlegenheitsanspruch (Chauvinismus)
3. Ausländerfeindlichkeit
4. Antisemitismus (Feindschaft gegenüber Juden)
5. Der Stärkere soll sich auf Kosten des Schwächeren durchsetzen (Sozialdarwinismus)
6. Verharmlosung des Nationalsozialismus

Rechtsextremismus – ein Problem in der Mitte der Gesellschaft

In einer Studie der Friedrich-Ebert-Stiftung aus dem Jahr 2016 wurde für die Verbreitung rechtsextremen Denkens in Deutschland festgestellt:

	Gesamtdeutschland	Westdeutschland	Ostdeutschland
Befürwortung Diktatur	3,6 %	3,1 %	4,9 %
Chauvinismus	12,5 %	11,6 %	14,9 %
Ausländerfeindlichkeit	7,7 %	7,2 %	9,6 %
Antisemitismus	2,4 %	2,3 %	3,1 %
Sozialdarwinismus	2,0 %	1,8 %	2,4 %
Verharmlosung Nationalsozialismus	2,0 %	1,6 %	4,3 %

Zustimmung zu den Dimensionen rechtsextremer Einstellungen bei Ost- und Westdeutschen 2016

Quelle: Gespaltene Mitte – Feindselige Zustände, Rechtsextreme Einstellungen in Deutschland 2016, S. 130

An diesen Ergebnissen lässt sich ablesen, dass erschreckend viele Deutsche über rechtsextreme Einstellungen verfügen. In Einzelfragen hat die Studie beispielsweise ermittelt, dass mehr als jede_r fünfte Befragte der Aussage zustimmt, Deutschland brauche „eine einzige starke Partei, die die Volksgemeinschaft insgesamt verkörpert“, und gut 23 Prozent der Deutschen fühlen sich als etwas Besseres, nur weil sie deutsch sind. Nach der erwähnten Untersuchung finden wir rechtsextremes Denken in jeder Altersgruppe, bei Frauen und Männern, bei Kirchen- und Gewerkschaftsmitgliedern und unter den Wähler_innen aller Parteien. Es handelt sich beim Rechtsextremismus also nicht um ein „Randproblem“. Wir finden ihn in der Mitte der Gesellschaft.

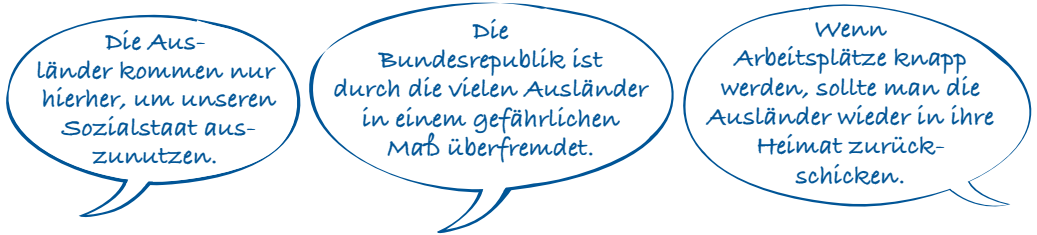


Rechtsextremismus: kein Jugendproblem, kein Ostproblem!

Rechtsextreme Einstellungen finden sich in allen Teilen der Bevölkerung. Rechtsextremismus ist ein Problem in der Mitte der Gesellschaft und geht deshalb alle an. Liebe „Wessis“: Es ist kein Ostproblem! Liebe Erwachsene: Es ist kein Jugendproblem!

Fremdenfeindlichkeit als größtes Problem

Die Zahlen der FES-Studie zeigen klar, dass unser größtes Problem bei rechtsextremen Einstellungen derzeit in der Feindlichkeit gegenüber Menschen mit Migrationshintergrund und Geflüchteten liegt. Fremdenfeindlichkeit äußert sich in Aussagen wie:



Aussagen, mit denen in der Studie „Die gesplante Mitte“ ausländer- und fremdenfeindliche Einstellungen gemessen wurden.

Zeig'
Rassismus
die
Rote Karte!

Umso wichtiger ist es also, gerade beim Thema Fremdenfeindlichkeit aufzupassen. Falschen Verallgemeinerungen wie „die Flüchtlinge sind.../machen...“ oder Einteilungen in „gute und schlechte Migrant_innen“ muss entschieden begegnet werden.

Auch du solltest hellhörig sein und widersprechen, wenn Personen oder Gruppen pauschal angegriffen und/oder abgewertet werden. Sonst breitet sich der Gedanke der Ungleichwertigkeit von Menschen und damit auch rechtsextremes Denken aus.

Der Nationalsozialismus

Rechtsextremismus ist in Deutschland nicht zu trennen vom historischen Nationalsozialismus. Von 1933 bis 1945 errichtete die „Nationalsozialistische Deutsche Arbeiterpartei“ (NSDAP) unter der Führung von Adolf Hitler in Deutschland eine Diktatur. Menschen, die von den Nationalsozialisten für minderwertig gehalten wurden, wurden erst massiv unterdrückt und später brutal ermordet. Das Feindbild Nummer eins der Nationalsozialisten waren Jüdinnen und Juden: Bis 1945 ermordeten sie sechs Millionen Juden in ganz Europa – was man heute als „Holocaust“ bezeichnet. Viele von ihnen starben in den Vernichtungslagern und so genannten „Konzentrationslagern“.



trationslagern“. Das bekannteste davon war in Auschwitz (heute Oświęcim in Polen), wo über eine Million Menschen in Gaskammern ermordet wurden – die meisten von ihnen jüdischen Glaubens. Aber auch andere Minderheiten oder Anhänger_innen politischer Bewegungen wurden verfolgt und ermordet, darunter Sinti und Roma, Menschen mit geistiger oder körperlicher Behinderung, Homosexuelle, Kommunist_innen und Sozialdemokrat_innen.



Am 1. September 1939 lösten die Nazis mit dem Überfall auf Polen den Zweiten Weltkrieg aus. Dieser Krieg brachte bis dahin ungekanntes Leid über die Menschen in allen am Krieg beteiligten Regionen, vor allem in Osteuropa. Auch wenn die junge Generation heute keine Schuld am Holocaust und am Zweiten Weltkrieg trägt, so bedeuten die Verbrechen der Nazizeit trotzdem eine besondere historische Verantwortung für jede_n heute lebende_n Deutsche_n. Deswegen muss seit dem Ende des Nationalsozialismus und des Krieges im Jahr 1945 klar sein: So etwas darf nie wieder möglich sein in Deutschland oder woanders!



Betrachtet man die Grausamkeiten des Naziregimes, ist es unfassbar, dass heutige Rechtsextreme die Geschichte verdrehen und noch immer Nazigrößen und Kriegsverbrecher_innen feiern. Ein Beispiel sind die Aufmärsche und Aktionen im Gedenken an den Hitler-Stellvertreter Rudolf Hess jedes Jahr rund um dessen Todestag am 17. August. Da sich die Rechtsextremen in die Tradition dieser Geschichte stellen, werden sie oft selbst noch als „Nazis“ oder „Neonazis“ bezeichnet. Um blinder Verehrung und Parolen Fakten entgegenzuhalten, ist es wichtig, über diesen Abschnitt deutscher



Geschichte gut Bescheid zu wissen. Das Leugnen des Holocausts ist übrigens in Deutschland verboten. Trotzdem streiten viele Rechtsextreme ab, dass der Holocaust stattgefunden hat. Wir alle sollten eine Antwort auf solche Geschichtsverdrehungen parat haben (siehe 8. Kapitel)!

Dass die heutigen Rechtsextremen sich nach wie vor an den historischen Nazis orientieren, zeigt das Beispiel des damaligen Fraktionsvorsitzenden der NPD im Landtag von Mecklenburg-Vorpommern, Udo Pastörs. In einer Rede am 16. Juni 2007 in Rathenow (Brandenburg) lobte er Adolf Hitler als „Phänomen“. Dass die Unterdrückung Andersdenkender zum Programm der NPD gehört, machte Pastörs in seiner Rede ebenfalls deutlich, als er über die „gottverdammten demokratischen Parteien“ schimpfte. Er drohte an, nach einer Machtergreifung der NPD „jene einer gerechten Strafe zuzuführen, die für diese Ausplünderungspolitik unseres deutschen Volkes Verantwortung tragen. Also, liebe herrschende Klasse, seht euch vor, denn wer Wind sät, wird Sturm ernten. Lasst uns Sturm sein!“ (zitiert nach SPIEGEL-Online).

Wohin die Reise geht: Was die Rechten wollen

Rechtsextreme wollen eine komplett andere Staats- und Gesellschaftsform als wir sie heute in Deutschland haben. Die Demokratie soll abgeschafft und die Gleichheit aller Menschen vor dem Gesetz aufgehoben werden. Damit

wenden sich die Ziele der Rechtsextremen gegen die freiheitlich-demokratische Grundordnung Deutschlands, wie sie im Grundgesetz festgeschrieben ist. Das ist auch ein Grund, warum viele rechtsextreme Vereine (wie z. B. „Besseres Hannover“ 2012 oder das „Freie Netz Süd“ in Bayern 2014) im Verlauf der Jahre verboten worden sind. Auch eine rechtsextreme Partei, die „Sozialistische Reichspartei“, ist 1952 vom Bundesverfassungsgericht verboten worden.



Dass Rechtsextremismus verfassungsfeindlich ist, bestreitet niemand. Das sagen Rechtsextreme sogar selbst. So bekannte etwa der frühere NPD-Bundesvorsitzende Holger Apfel: „Jawohl, wir sind verfassungsfeindlich, wenn es darum geht, dieses System zu bekämpfen.“ (Quelle: www.bnr.de). Auf der Demonstration des Kölner PEGIDA-Ablegers forderte ein Redner im Januar 2016 die Deutschen zum „Widerstand gegen das verbrecherische System“ (Quelle: Verfassungsschutzbericht 2015) auf. Wie die Gesellschaftsordnung ihrer Meinung nach aussehen sollte, sagen die Rechtsextremen ebenfalls ganz offen: Die Leute, die den Rechtsextremen nicht passen, würden ihre Rechte verlieren. So nannte ein NPD-Flyer als politisches Ziel, Menschen mit Migrationshintergrund sollten „aus dem deutschen Sozial- und Rentenversicherungssystem ausgegliedert [werden] und dürfen in der BRD ab sofort keinen Grund und Boden mehr erwerben“ (aus dem NPD-Flyer „Das passiert, wenn die NPD regiert“). Das bedeutet, dass einem türkischstämmigen Arbeitnehmer, der mittlerweile vielleicht deutscher Staatsbürger ist und seit 30 Jahren in die deutschen Sozialversicherungssysteme eingezahlt hat, alle gesetzlichen Ansprüche weggenommen werden sollen. Das ist nicht Politik, sondern Diebstahl!

Rechtsextreme Gewalt in Deutschland

Aber es bleibt nicht bei Ausgrenzung und Diebstahl: Rechtsextremismus bedeutet immer auch Gewalt. Nach Angaben von Opferverbänden wurden in Deutschland seit 1990 184 Menschen ermordet, im Jahr 2015 gab es nach Angaben des Bundesinnenministeriums 1.408 Gewalttaten mit rechtsextremer Motivation. Das sind beinahe vier pro Tag – und das sind nur die offiziellen Zahlen. Opferberatungsstellen gehen von weit höheren Zahlen aus. Kampf und Gewalt gehören untrennbar zur Gedankenwelt des

Rechtsextremismus dazu. Die hohe Zahl von Geflüchteten und Migrant_innen in den Jahren 2015 und 2016 hat zu einer Welle rechter Gewalt geführt. Im ganzen Bundesgebiet brannten Asylbewerberunterkünfte, wurden Geflüchtete Opfer rechter Gewalt und Flüchtlingshelfer, Politiker und Journalisten bedroht. So verletzte z. B. am 10. Juni 2016 in Lingen ein 21-jähriger mit Verbindungen in die rechtsextreme Szene zwei Bewohner einer Flüchtlingsunterkunft, darunter ein 5-jähriges Mädchen, indem er sie aus seiner Wohnung mit einem Luftgewehr beschoss. Am 17. Oktober 2015 griff ein Mann in Köln die Oberbürgermeisterkandidatin Henriette Reker mit einem Messer an und verletzte sie sowie vier im Umkreis stehende Personen schwer. Gegenüber der Polizei bezeichnete der Angreifer Reker als „Schuldige für das ganze Ausländerproblem“. Er habe ein Zeichen gegen Geflüchtete in Deutschland setzen wollen. Solche Übergriffe mit teilweise schwerer Körperverletzung aber auch Brandanschläge auf Asylbewerberunterkünfte gehören mittlerweile leider zum Alltag.



„Nationalsozialistischer Untergrund“ (NSU)

Dieser im November 2011 bekannt gewordenen Vereinigung gehörten nach bisherigen Erkenntnissen Beate Zschäpe, Uwe Mundlos und Uwe Böhnhardt an. Die drei hatten ein breites Umfeld an Unterstützer_innen aus der rechtsextremen Szene. Der NSU ist unter anderem für die Neonazi-Mordserie in den Jahren 2000 bis 2006 (insgesamt wurden neun Kleinunternehmer mit Migrationshintergrund ermordet), das Nagelbomben-Attentat in Köln 2004 sowie den Mord an einer Polizistin in Heilbronn 2007 verantwortlich. Die in den Medien auch als „Zwickauer Zelle“ bezeichnete Gruppierung ist aus der Neonaziszene in Jena in den 1990er Jahren entstanden. Jahrelang wurde eine rechtsextreme Motivation der Taten verleugnet. Die Rede war von „Döner-Morden“. Die Rolle der Sicherheitsbehörden bei den Ermittlungen zum NSU führte 2012 zu Rücktritten u. a. des Präsidenten des Bundesamtes für Verfassungsschutz und zu Debatten über eine mögliche Umstrukturierung oder gar Abschaffung der entsprechenden Landesverfassungsschutzbehörden. Seit Mai 2013 läuft vor dem Oberlandesgericht München der Prozess gegen das NSU-Mitglied Beate Zschäpe und vier mutmaßliche Helfer.



Was ist Rechtspopulismus?

Der Einfluss von Rechtspopulisten ist in den letzten Jahren stark gestiegen. Doch was ist das überhaupt? Populisten von Rechts sind keine Neonazis. Aber die Grenzen zwischen Rechtspopulismus und Rechtsextremismus sind fließend. Der Begriff Populismus kommt vom lateinischen Wort „populus“ (Volk, Nation). Populisten reden den Leuten nach dem Mund. Sie geben einfache Antworten auf schwierige Fragen.

Populisten behaupten, die Interessen „des Volkes“ gegen „die da oben“ zu verteidigen. Populismus wird dann zum Rechtspopulismus, wenn er sich völkisch-nationalistisch auflädt und die Sorgen und Ängste von Menschen ausnutzt, um Vorurteile und Feindbilder zu verbreiten. Zuwanderung, Terror und globale Krisen nutzen Rechtspopulisten aus, um die Ängste vor einem Kontrollverlust des Staates und einer „Überfremdung“ der Gesellschaft zu schüren. „Wir“ gegen „die anderen“ – das ist die Grundhaltung des Rechtspopulismus. Dabei lassen sie bewusst offen, wer „wir“ sind. „Die anderen“, das sind alle, die die eigene Meinung nicht teilen oder die zum „Sündenbock“ taugen: Muslime, Juden, Sinti und Roma, Geflüchtete, nationale Minderheiten oder „Brüsseler Bürokraten“.

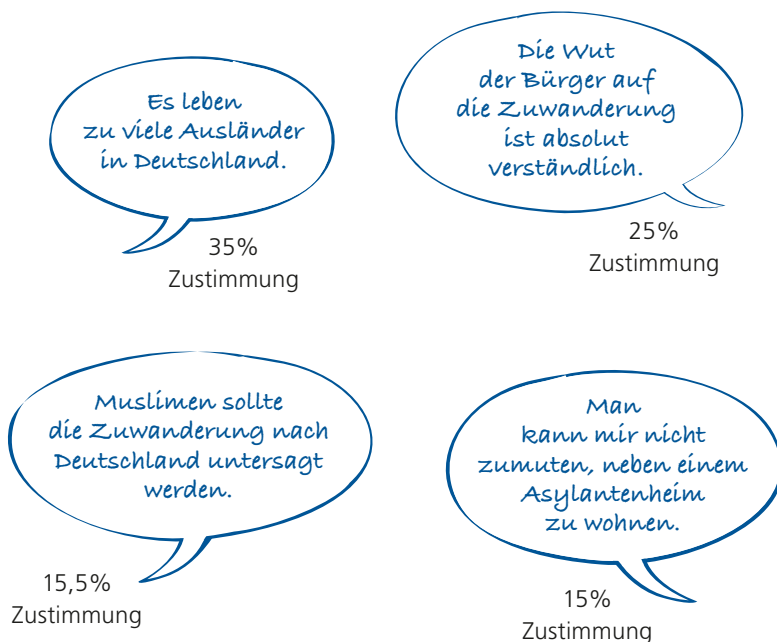
Rechtspopulisten behaupten, „Tabus“ und „Denkverbote“ zu durchbrechen, die von den „Altparteien“ oder einer sogenannten „political correctness“ erlassen worden seien. Oft arbeiten Rechtspopulisten mit Verschwörungstheorien. Sie behaupten, die Menschen würden gezielt belogen („Lügenpresse“). Diese Behauptungen stellen sich in der Regel schnell als falsch

heraus. Aber daran stören sich Rechtspopulisten nicht. Gefühlte Wahrheiten sind ihnen wichtiger als Fakten. Auch an einer gemeinsamen Lösung der angeblich vertuschten Probleme sind Rechtspopulisten nicht wirklich interessiert. Etablierte Parteien, das Parlament und die oft schwierige Suche nach politischen Kompromissen gelten ihnen als ein „morsches System“, dessen Zerfall sie herbeisehnen. Erfahrung und Sachkenntnis bei Politiker_innen werden von Rechtspopulisten nicht geschätzt, sondern als elitär verachtet.

Rechtspopulistische Parteien gibt es überall in Europa – auch in Deutschland. In einigen Ländern sind rechtspopulistische Parteien sogar an der Regierung beteiligt. Häufig zeigt sich Rechtspopulismus auch als Protestbewegung, wie z. B. die fremdenfeindliche „Pegida“-Bewegung (das Kürzel steht für „Patriotische Europäer gegen die Islamisierung des Abendlandes“).



Rechtspopulistische Parolen und ihre Akzeptanz in der Bevölkerung



Quelle: Gespaltene Mitte – Feindselige Zustände, Rechtsextreme Einstellungen in Deutschland 2016

5 Wer sind „die Rechten“ und was machen sie?

Leider lassen sich die Rechtsextremen nicht immer auf den ersten Blick erkennen. Es gibt innerhalb des Rechtsextremismus mehrere Strömungen, verschiedene Gruppen und eine recht große Bandbreite in ihrem Auftreten.

Rechtsextreme Parteien und Gruppierungen

Bisher war die NPD in den Landtagen von Sachsen (2004-2014) und Mecklenburg-Vorpommern (2006-2016) vertreten, NPD-Politiker sitzen in vielen Kommunalparlamenten – auch in Schleswig-Holstein, Bremerhaven und Niedersachsen. Politische Gestaltungsmöglichkeiten hat die Partei allerdings nicht, da keine andere Partei mit der NPD zusammenarbeitet. Die NPD grenzt sich mit ihrer Kritik an Parlamenten – in denen sie selbst sitzt – und ihrer offenen Ablehnung von Ausländer_innen, Jüdinnen und Juden und anderen Gruppen aus dem politischen Betrieb aus. Bei der Bundestagswahl 2013 erhielt die NPD „nur“ 1,3 Prozent der Stimmen (das waren immerhin noch 560.000 Wähler_innen) und verfehlte damit den Einzug in den Bundestag klar. Sie wurde schon in den 1960er Jahren in der Bundesrepublik gegründet, war aber nach einer kurzen Erfolgsphase Ende der 1960er Jahre lange Zeit bedeutungslos. Ende der 1990er Jahre wurde die Partei aktiver und war viele Jahre die aktivste und extremste rechtsextreme Partei in Deutschland. Zur NPD gehören mehrere Unterorganisationen wie zum Beispiel der „Ring Nationaler Frauen“ oder die „Jungen Nationaldemokraten“ (JN). Diese versuchen, gerade junge Leute als Anhänger_innen zu gewinnen. Mit dem Erstarken rechtspopulistischer Parteien in den letzten Jahren und einem neuerlichen Verbotsverfahren vor dem Bundesverfassungsgericht (Urteilsverkündung im Januar 2017) hat die NPD massiv an Bedeutung verloren.





Die Partei **Der III. Weg** hängt dem historischen Nationalsozialismus an. Ihre Aussagen sind geprägt von Antisemitismus und Fremdenfeindlichkeit. In ihrem „Zehn-Punkte-Programm“ fordert die Partei u. a. die Schaffung eines „Deutschen Sozialismus“ sowie die Entwicklung und Erhaltung der „biologischen Substanz des Volkes“. Den demokratischen Rechtsstaat lehnt „Der III. Weg“ ab. Eine wichtige Rolle spielt die Anti-Asyl-Agitation. Auf ihrer Homepage bietet die Partei einen „Leitfaden“ gegen geplante Asylbewerberunterkünfte an und verzeichnet bereits bestehende Unterkünfte auf einer interaktiven Karte. Die Parteimitglieder bemühen sich um lokale und regionale Präsenz – vor allem in Orten mit Asylbewerberunterkünften. Dort suchen sie das Gespräch mit den Bürger_innen. Gewalt gegen Ausländer_innen wird mit Häme kommentiert. Die Partei organisiert jedes Jahr im

Winter eine „Deutsche Winterhilfe“, bei der sie zu Kleiderspenden aufruft und „Obdachlosenheime statt Asylantenheime – Erst unser Volk, dann alle anderen!“ fordert.

Die Partei **Die Rechte** verbreitet nationalsozialistisches Gedankengut. Sie äußert sich antisemitisch und fremdenfeindlich. Auf Kundgebungen und im Internet werden „staatliche Repression“ und Zuwanderung angeprangert. Der politische Gegner und die Polizei werden gezielt provoziert. Die Partei lehnt den Parlamentarismus ab. Sie kämpft gegen das „System“. Einige Unterorganisationen sind ein Auffangbecken für Neonazis und verbotene Nazi-Gruppen. In Hamm und Dortmund verfügt „Die Rechte“ über je ein Stadtratsmandat. Diese nutzt sie für neonazistische Aktivitäten, indem etwa nach der Zahl der in Dortmund lebenden Juden gefragt wird. Flucht und Asyl sind für die Partei wichtige Themen. Viele Mitglieder sind gewaltbereit. In einer Rede bezeichnete der Parteivorsitzende Flüchtlinge als „kriminell“ und „Asylbetrüger“. Flüchtlingshelfer setzte er als „geisteskranken Subjekte“ herab und wünschte ihnen „eine Vergewaltigung durch Asylbetrüger“.

Eine zunehmend wichtige Rolle spielen rechtspopulistische Parteien. Diese sind keine Nazis, auch wenn die Grenzen zum Rechtsextremismus fließend sind. Manche werden sogar vom Verfassungsschutz beobachtet. Das trifft für die sogenannten **Pro-Bewegungen** zu. Diese geben vor, die Demokratie zu achten, lehnen aber alles ab, was sie als „fremd“ empfinden. Sie kritisieren den Parlamentarismus, die liberale Medienöffentlichkeit und den Minderheitenschutz – also demokratische Grundrechte! Der wichtigste Inhalt der Pro-Bewegung ist die Feindschaft gegenüber dem Islam.

So drehen sich fast alle Aktivitäten um den Protest gegen Moscheebauten, eine angebliche Islamisierung Europas durch zu viel Zuwanderung und vermeintlich zu viele Freiheiten für in Deutschland lebende Muslime sowie das Angst-Machen vor islamistischem Terror.

Besonders erfolgreich waren die verschiedenen Pro-Parteien bei Wahlen bisher nicht. Doch ein Blick zu unseren Nachbarländern zeigt, dass es durchaus Potenzial für solche Parteien gibt. In Österreich (FPÖ), der Schweiz (SVP), Ungarn (Jobbik) oder Dänemark (Dänische Volkspartei) waren ähnliche Parteien schon sehr erfolgreich. Auch in Deutschland konnten Parteien mit Nähe zu Rechtspopulismus und Rechtsextremismus zuletzt Erfolge bei Wahlen feiern.

Neben den rechtsextremen Parteien gibt es Neonazi-Gruppen, die sich meist bewusst nicht juristisch in Vereinen organisieren, damit man sie nicht verbieten kann. Diese Gruppen nennt man **Kameradschaften**. Sie sind auf lokaler Ebene aktiv und selten größer als 25 Personen. Viele Kameradschaften arbeiten mit rechtsextremen Parteien zusammen, einige sind in den letzten Jahren auch in Parteien eingetreten. Weiterhin gibt es die sogenannten **Skinheads**, die jedoch in den vergangenen zehn Jahren in der deutschen rechtsextremen Szene an Bedeutung verloren haben. Es gibt aber immer noch rund 10.000 von ihnen, die für viele der rechtsextremen

Rechtsextreme in Zahlen und Mitglieder rechtsextremer Parteien						
(Zahlen für das Jahr 2015)	Bund	SH	HH	NDS	HB	MV
Subkulturell geprägte Rechtsextreme	8.200	600	110	600	60	580
Neonazis	5.800	240	20	280	30	500
NPD-Mitglieder	5.200	140	130	370	30	340
Sonstige rechtsextremistische Organisationen	3.200	320	70	105	k. A.	30
als gewaltorientiert eingeschätzte Rechtsextremisten	11.800	615	140	930	k. A.	680

Quellen: Verfassungsschutzberichte des Bundes und der Länder 2015 (Die Zahlen sind z. T. geschätzt und gerundet)
SH = Schleswig-Holstein, HH = Hamburg, NDS = Niedersachsen, HB = Bremen, MV = Mecklenburg-Vorpommern



Straftaten verantwortlich sind. Wichtig dabei ist zu wissen, dass viele Skins rechts sind, es aber auch linke und unpolitische Skinheads gibt!

Rechtsextreme bewegen sich auch in eher losen Zusammenhängen. Zum Beispiel in der **Europäischen Aktion**, die u. a. den Holocaust leugnet. Die Bewegung ist international ausgerichtet und fordert die Ausweisung „rassisch Fremder“ aus den europäischen Gesellschaften – falls erforderlich auch gewaltsam. Zunehmend wichtiger für die rechtsextreme Szene wird die **Identitäre Bewegung**. So nennen sich mehrere, oft jugendliche Gruppen, die mit öffentlichkeitswirksamen Aktionen wie Tanz- und Kostümaktionen, Besetzungen öffentlicher Orte und Störungen von Veranstaltungen auf sich aufmerksam machen. Die „Identitären“ behaupten, dass jedes „Volk“ eine eigene „Kultur“ und einen eigenen „Charakter“ besitze, der vor fremden Einflüssen geschützt werden müsse. Folglich warnen die Identitären vor einem „Großen Austausch“: eine „Sozial-Asyl-Migranten-



Lobby“ hätte zum Ziel, die europäische Bevölkerung durch ausländische Kriminelle und Sozialbetrüger zu ersetzen. Eine wichtige Rolle spielt hierbei eine angebliche „Islamisierung“ Europas. Die Bewegung ruft zum „Widerstand“ auf, das Volk sei „die letzte Verteidigungslinie“. Forscher bewerten die Identitäre Bewegung als „Rassismus ohne Rassen“.



Warum sind rechtsextreme Parteien nicht verboten?

„Parteien, die nach ihren Zielen oder nach dem Verhalten ihrer Anhänger darauf ausgehen, die freiheitliche demokratische Grundordnung zu beeinträchtigen oder zu beseitigen oder den Bestand der Bundesrepublik Deutschland gefährden, sind verfassungswidrig“ (Artikel 21, Absatz 2 Grundgesetz).

Kann man einer Partei diese Eigenschaften nachweisen, so muss sie vom Bundesverfassungsgericht verboten werden. Artikel 21 besagt aber: Es reicht nicht, wenn sich die Partei verfassungsfeindlich äußert, sondern sie muss auch aktiv gegen das Grundgesetz handeln und damit die verfassungsmäßige Ordnung bedrohen.

In der Bundesrepublik Deutschland hat es bisher zwei erfolgreiche Verbotsverfahren vor dem Bundesverfassungsgericht – die einzige Institution, die nach dem Grundgesetz eine Partei verbieten kann – gegeben: 1952 wurde die nationalsozialistische „Sozialistische Reichspartei“ und 1956 die „Kommunistische Partei Deutschlands“ verboten.

Verbotsverfahren können aber auch scheitern. Im Jahr 2003 konnten der Deutsche Bundestag, der Bundesrat und die Bundesregierung das Bundesverfassungsgericht nicht davon überzeugen, die NPD zu verbieten. Das Gericht lehnte diese Klage ab, weil Verbindungsleute (V-Leute) der Verfassungsschutzbehörden in Bundes- und Landesvorständen der NPD vertreten waren. V-Leute sind keine eingeschleusten Spione, sondern Leute, die interne Informationen an die Behörden verkaufen. Solange es diese V-Leute gibt, will das Bundesverfassungsgericht nicht über ein NPD-Verbot entscheiden. Das ist wichtig zu wissen: Es ist also nicht entschieden worden, dass die NPD demokratisch ist, sondern es kam gar nicht erst zur Behandlung der eigentlichen Frage.

Im Dezember 2013 reichte der Bundesrat beim Bundesverfassungsgericht einen erneuten Antrag auf Verbot der NPD nach Artikel 21 des Grundgesetzes ein. Im Verlauf der Prüfung dieses Antrags forderte das Bundesverfassungsgericht den Bundesrat auf, mehr Beweise vorzulegen, dass die V-Leute in der NPD tatsächlich „abgeschaltet“ worden sind. Nachdem diese Dokumente übergeben worden waren, entschied das Bundesverfassungsgericht im Dezember 2015, ein erneutes Verbotsverfahren gegen die NPD zu eröffnen. Das mit Spannung erwartete Urteil wird im Januar 2017 verkündet.

>>

>>

Vom Verbotsverfahren gegen die NPD abgesehen: Verbote von rechtsextremen Gruppierungen gab und gibt es bereits jetzt einige. So ist im September 2012 die Gruppe „Besseres Hannover“ vom niedersächsischen Innenministerium verboten worden. Mit ihrer Kunstfigur „Abschiebär“ hat sie offensiv die „Rückführung“ von „Fremden“ propagiert und laut Innenministerium mit ihrer „nationalsozialistischen Ideologie (...) die Grenzen des Rechtsstaates weit überschritten.“ Seit 2008 konnten der Gruppe zudem 23 Straftaten zugeordnet werden. Auch wenn solche Verbotsmaßnahmen das Gesamtproblem nicht lösen, wurde hier von der Politik doch ein Zeichen gesetzt, rechtsextreme Strukturen nicht zu dulden.



Kleider machen Leute: rechte Klamotten und Zeichen

Rechtsextreme haben ihren Stil in den letzten Jahren verändert und wir können nicht so leicht vom Aussehen auf die Gesinnung schließen. Umso wichtiger ist es, ein paar typische äußere Merkmale der Rechtsextremen zu kennen, denn ihr Auftreten ist vielfältiger geworden. Während in der NPD viele Schlips und Kragen tragen, ist die optische Bandbreite bei den Neonazi-Gruppen groß: vom „klassischen“ rechten Schläger mit Bomberjacke und Springerstiefeln über ein unauffälliges „normales“ Outfit bis hin zu den „Autonomen Nationalisten“, die sich eher alternativ wie die linksgerichteten Autonomen kleiden. Es gibt aber immer noch klare Kennzeichen rechtsextremer Zugehörigkeit, denn es hat sich eine richtige rechtsextreme Mode entwickelt: Es gibt mehr als 120 bekannte Symbole und Codes, die eine rechtsextreme politische Orientierung ausdrücken. Oft sind sie für Außenstehende nicht erkennbar. Aber sie sind mehr als nur Erkennungsmerkmale für Gleichgesinnte: sie vermitteln ein Gruppengefühl und sie transportieren komprimiert die politische Botschaft des Rechtsextremismus. Auf den folgenden Seiten geben wir eine kurze Übersicht über einige gängige Symbole und Codes der rechtsextremen Szene.



Hinschauen! Übersicht über einige Symbole der rechtsextremen Szene

SYMBOLE MIT NATIONALSOZIALISTISCHEM BEZUG

Hakenkreuz

Das Hakenkreuz (auch Swastika oder Sonnenrad genannt) wurde seit Anfang des 20. Jahrhunderts von esoterischen Gruppen, von antisemitischen und völkischen Kreisen, aber auch von der Turnerbewegung verwendet. 1933 ist es zum amtlichen Symbol des Nationalsozialismus erklärt worden, später auch zum Staatssymbol. Die Fahne des NS-Regimes bestand aus dem schwarzen Hakenkreuz in weißem Kreis auf rotem Grund.



→ Die Verwendung des Hakenkreuzes ist in jeder Form verboten.

Schwarze Sonne

Die „schwarze Sonne“ besteht aus drei übereinander gelegten Hakenkreuzen oder zwölf Siegrunen. Die Vorlage hierfür stammt aus der Zeit des Nationalsozialismus. Das Symbol wird von Rechtsextremen als Ersatz für das verbotene Hakenkreuz verwendet und ist ein beliebtes Tattoo-Motiv.



Wirmer-Flagge

Die „Wirmer-Flagge“ war von den Hitler-Attentätern des 20. Juli 1944 als neue deutsche Nationalflagge vorgesehen. Sie ist also eigentlich das genaue Gegenteil eines nationalsozialistischen Symbols. Aber seit 2010 verwenden rechtsextreme und rechtspopulistische Strömungen die Flagge. Auf PEGIDA-Demonstrationen ist sie häufig zu sehen. In der Szene gilt die Flagge als Symbol gegen eine angebliche Fremdbestimmung Deutschlands durch ausländische Mächte und ist von einigen Neurechten als Flagge für ein „Viertes Reich“ vorgesehen.





Reichskriegsfahne

Die Reichskriegsfahne existiert seit 1867 in verschiedenen Darstellungsformen und ist eines der meistverwendeten Symbole der rechtsextremen Szene. Beliebt ist vor allem die ursprüngliche Variante mit schwarzem Kreuz, in dessen Mitte ein Kreis mit Reichsadler sowie in der linken oberen Ecke das Eiserne Kreuz auf schwarz-weiß-rotem Hintergrund abgebildet ist.

➔ Die Variante der Reichskriegsfahne mit einem Hakenkreuz ist verboten.



ABZEICHEN UND LOGOS EXTREM RECHTER ORGANISATIONEN

NPD und JN

Die Nationaldemokratische Partei Deutschlands (NPD) ist die älteste rechtsextreme Partei Deutschlands – und zugleich die modernste und derzeit erfolgreichste. Zur NPD gehört auch die Jugendorganisation Junge Nationaldemokraten (JN). Sie benutzen verschiedene Parteiabzeichen, darunter das hier gezeigte.



Identitäre Bewegung

Das Symbol des gelben griechischen Buchstabens Lambda auf schwarzem Grund wird von der rechtsextremen „Identitären Bewegung“ verwendet. Es steht für den Kampf der spartanischen Hopliten (als Europäer) gegen die Perser (als Nicht-Europäer) in der Schlacht bei den Thermopylen. Bekannt wurde das Symbol durch die Comicverfilmung „300“ aus dem Jahr 2006, die sich laut Filmkritik durch einen „unverblümt[en] und undistanziert[en] ... Männlichkeitsirrsinn um Blut, Boden und Kriegerehre“ auszeichnet.

Blood & Honour

Der Name des internationalen rechtsextremen Skinhead-Netzwerks bedeutet übersetzt „Blut und Ehre“. Diese Worte greifen den auf den Fahrtenmessern der Hitler-Jugend eingravierten Sinnspruch auf und stellen einen Bezug her zu den „Nürnberger Rassegesetzen“ der Nationalsozialisten, dem „Gesetz zum Schutz des deutschen Blutes und der deut-



schen Ehre“. Die deutsche „Division“ von Blood & Honour wurde im September 2000 vom Bundesinnenminister verboten, seitdem sind es auch die Symbole der Organisation. Als straffreies Bekenntnis hat sich der Zahlencode 28 (zweiter und achter Buchstabe des Alphabets) etabliert.



SYMBOLE MIT GERMANISCHEM / HEIDNISCHEM BEZUG

Wikinger

Die Wikinger – Seefahrer und Eroberer im Mittelalter – werden im Rechtsextremismus als nordische, reine Rasse beschrieben. In rechtsextremistischen Publikationen und auf CD-Covern sind häufig klischeehafte Wikingerbilder zu sehen. Wikingerdarstellungen sind nicht verboten und finden sich auch außerhalb der rechtsextremen Szene.



Thorshammer

In der Bildsprache der extremen Rechten, insbesondere ihrer Musikbands, ist der Gott Thor die reinigende Kraft für das deutsche Volk. Der Thorshammer war bis nach dem Ersten Weltkrieg das populärste Symbol der völkischen Bewegung und hat auch heute unter extremen Rechten einen sehr hohen Verbreitungsgrad. Er wird jedoch auch in nichtrechten Jugendkulturen getragen.



Runen

Germanische Runen zählen ebenfalls zu gern verwendeten Zeichen der rechtsextremen Szene. Besonders populär sind die Lebensrunen (Man-Rune), die Todesrunen (Yr-Rune) und die Odal-Rune. Letztere ist als Zeichen der verbotenen Organisation „Wiking-Jugend“ in jeglichem Zusammenhang mit dieser Organisation strafbar.





JUGENDKULTURELLE CODES

Als jugendkulturelle Codes oder auch Szenecodes verstehen wir Begriffe, Zahlenkombinationen und Abkürzungen, deren Bedeutung in der Regel nur Eingeweihte kennen. Diese Codes sind in der Szene sehr beliebt, auch wenn oft nicht jede_r, die/der sie benutzt, die Hintergründe und Bedeutungen vollständig kennt.

18

Die Zahl 18 steht für den ersten und achten Buchstaben des Alphabets, somit für AH, was in der rechtsextremen Szene „Adolf Hitler“ bedeutet.



88

Die 88 steht für zweimal den achten Buchstaben im Alphabet und damit für „Heil Hitler“. Die Zahl ist häufig Bestandteil von Band- und Organisationsnamen, von Autowunschkezeichen oder Telefonnummern und wird zudem als Grußformel in Briefen oder Internetbeiträgen benutzt.



Keltenkreuz

Das (stilisierte) Keltenkreuz dient in der rechtsextremen Szene weltweit als Symbol für die „Vormachtstellung der weißen Rasse“ und gilt gemeinhin als „White-Power“-Zeichen. Das Zeichen findet in der Szene beinahe unbegrenzte Verwendung. Das öffentliche Zeigen dieses Symbols ist in einigen Bundesländern verboten.

DRESSCODES UND BEKLEIDUNGSMARKEN

Consdaple

Die Kleidungsmarke CONSDAPLE ist bei Neonazis aufgrund der im Wort enthaltenen Buchstabenkombination NSDAP beliebt. Die von Neonazis entworfene CONSDAPLE-Bekleidung wird nur in Läden der rechtsextremen Szene verkauft.



Thor Steinar

Die Bekleidungsmarke aus Königs Wusterhausen (Brandenburg) ist mittlerweile bundesweit in der rechtsextremen Szene verbreitet. Das Sortiment von Thor Steinar umfasst neben Bekleidung auch Accessoires und orientiert sich stets an neuen Modetrends. Ende 2004 wurden mehrere Träger_innen von Thor-Steinar-Kleidung verklagt. Der Grund hierfür war, dass das genutzte Logo sich aus verschiedenen Runen zusammensetzte, die Symbolen verbotener Organisationen aus dem Nationalsozialismus sehr ähnlich waren. Die Rechtsprechung darüber ist jedoch bis heute in den Bundesländern uneinheitlich. Ein 2005 auf den Markt gebrachtes neues Logo stellt eine Rune dar, die keine Verwendung im Nationalsozialismus fand und deren Verwendung daher nicht unter Strafe steht. Als neue Trendmarken der rechten Szene konnten sich in den letzten Jahren „Ansgar Aryan“ und „Erik and Sons“ etablieren.



„Autonomen“-Look

Als Ausdruck von Gewaltbereitschaft, Radikalität und Unversöhnlichkeit gegenüber dem demokratischen System bedient sich ein Teil der rechtsextremen Szene in jüngster Zeit des Styles der autonomen Linken. Das Tragen schwarzer Kleidung (z. B. Kapuzenpullover und Baseballcaps) und Vermummen auf Demonstrationen zählen hierzu. Es wird versucht, bei Aufmärschen die „Schwarzen Blöcke“ der 1980er und 1990er Jahre zu kopieren, ebenso wie den unangepassten autonomen Stil. Die weitgehend unorganisierten „Autonomen Nationalisten“ haben ihre Ausgangspunkte in Berlin, Hamburg und im Ruhrgebiet.



Weitere rechtsextreme Zeichen, Symbole und Codes findest du im Web unter www.dasversteckspiel.de. Die Broschüre „Das Versteckspiel“ kann man dort auch bestellen.

Herausgeber und Inhaber aller Bildrechte

(sofern nicht anders bezeichnet):
Agentur für soziale Perspektiven – ASP e. V.
Lausitzer Straße 10, 10999 Berlin,
Telefon: 030-61 07 64 62,
mail@aspberlin.de



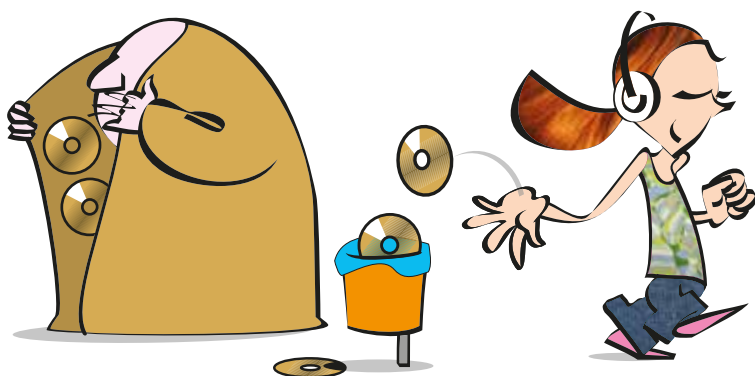


Rechtsextreme Musik

Neben Klamotten und Symbolen spielt Musik im Rechtsextremismus eine große Rolle. Die meisten Jungnazis sind bei einem entsprechenden Konzertbesuch auf den Geschmack gekommen, so dass man die Bedeutung der Musikszene nicht unterschätzen sollte. Das haben auch rechtsextreme Parteien erkannt und deshalb organisieren sie immer wieder Parteiveranstaltungen, die als Konzerte getarnt werden. Im Bundestagswahlkampf 2005 verteilte die NPD zudem erstmals eine kostenlose „Schulhof-CD“ mit rechtsextremer Musik vor Schulen. Seitdem gibt es immer wieder neue „Schulhof-CDs“, sowohl von Freien Kameradschaften als auch von der NPD.

In Deutschland gibt es ca. 200 rechtsextreme Musikgruppen und Liedermacher. Im Jahr 2015 zählte der Verfassungsschutz 199 rechtsextreme Musikveranstaltungen. Die Zahlen steigen seit Jahren. Konzerte sind fraglos die wichtigsten Szene-Events und der häufigste Anlass, bei dem neue Mitglieder für die braune Sache geworben werden. Die Bands spielen dabei nicht mehr nur den klassischen Rechtsrock, sondern es gibt verschiedene Musikrichtungen, sogar Hip-Hop mit rechtsextremen Texten. Allerdings ist der rechtsextreme Musikmarkt immer noch eine Nische.

In den Texten wird oft offen zu Gewalt gegen Ausländer_innen, Muslime, Jüdinnen und Juden oder andere Gruppen aufgerufen. Ein Beispiel: „Saubere und rein soll das Vaterland sein, nicht besudelt wie das dreckigste Schwein. [...] das Urteil ist gesprochen, Tod durch den Strang“ (aus dem Song „Tod durch den Strang“ der Band „Sturmkommando“; aufgrund dieses Liedes wurde die CD verboten). Daneben gibt es aber auch Songs, die die rechtsextreme Szene als jugendlich und revolutionär darstellen,





Verbote allein bringen's nicht

Viele rechtsextreme CDs sind von den Behörden indiziert und damit nicht im Handel erhältlich. Über ausländische Anbieter im Internet kann man aber vieles dennoch bestellen oder einfach runterladen. Man kommt also um Aufklärung über rechtsextreme Musik nicht herum – vielleicht ja auch mal im Schulunterricht?

um dadurch ihre Attraktivität zu steigern. Ein Beispiel: „Sie tragen keine Bomberjacken, sind trotz allem national, gehen zum Fußball oder Partys, ihre Köpfe sind nicht kahl. Man kann nur schwer erkennen, wer sie sind und was sie wollen. Doch wenn es um Deutschland geht, dann hört man sie von weitem grollen: eine Jugend rebelliert!“ (aus dem Song „Rebellion“ der Band „Sleipnir“ von der sogenannten Schulhof-CD der NPJ).

Rechtsextreme Organisationen haben das Potenzial von Musik längst erkannt und setzen es bewusst dafür ein, junge Anhänger_innen zu gewinnen. „Musik ist das ideale Mittel, Jugendlichen den Nationalsozialismus näher zu bringen, besser als dies in politischen Veranstaltungen gemacht werden kann“, sagte Ian Stuart Donaldson, Sänger der britischen Skinhead-Band „Skrewdriver“. Diese Aussage aus den späten 1970er Jahren ist bis heute das politische Motto rechtsextremer Musik.



Reproduktion: apabiz e.V. Berlin



Reproduktion: apabiz e.V. Berlin

Aktionen der Rechtsextremen: Demos

Was machen „die Rechten“? Zwei Sachen sind bisher schon genannt worden: Sie gehen zu Konzerten und sie werden gewalttätig. Außerdem sind vor allem Demonstrationen eine häufige Aktivität: Im Jahr 2015 zählte der Verfassungsschutz 690 rechtsextreme Demonstrationen in ganz Deutschland. Im Mittelpunkt standen hierbei die Themen Asyl und Migration, aber auch soziale Themen. Es gehört zur Taktik rechtsextremer Parteien und Bewegungen, Themen aufzugreifen, die den Menschen auf den Nägeln brennen und sich als Interessenvertretung der „kleinen Leute“ zu inszenieren. Auf den Transparenten finden sich Parolen wie „Asylflut stoppen“, „Asyl-



betrug macht uns arm“, „Soziale Gerechtigkeit statt Globalisierungswahn“ oder „Freie Menschen statt freie Märkte“. Auch wenn manche Parolen wie linke Forderungen klingen, kann man bei genauerer Betrachtung erkennen, aus welcher Ecke die Leute kommen – etwa wenn vor „Umvolkung“ und „Volkstod“ gewarnt wird oder für einen „Nationalen Sozialismus“ geworben wird.



Wichtige Themen der rechtsextremen Szene entstammen außerdem der NS-Zeit. Die größten rechtsextremen Demonstrationen finden beispielsweise an Gedenktagen von Bombenangriffen auf deutsche Städte während des Zweiten Weltkriegs statt, bei denen die Alliierten dann scharf kritisiert werden. Unerwähnt bleibt dabei, dass die Bombenangriffe auf Deutschland die Folge eines von Deutschland begonnenen Angriffs- und Vernichtungskriegs waren.

Sozialprotest von rechts außen

Die bereits erwähnte sozialpolitische Propaganda spielt im Rechtsextremismus und besonders in der NPD eine große Rolle. Das ist auch Parteistrategie, wie der ehemalige sächsische NPD-Abgeordnete Jürgen Gansel offen zugibt: Es gehe der NPD um eine „Nationalisierung der sozialen Frage“, die der eigenen Bewegung so viel Zulauf bescheren soll, „dass die morschen Knochen der Volks- und Vaterlandsabwickler noch gehörig zittern werden“ (von der Internetseite der NPD Sachsen). Nicht das Ende von sozialer Ungleichheit ist also das Ziel der sozialpolitischen Propaganda der NPD, sondern die Machtübernahme in Deutschland! Andere rechte Parteien kopieren diese Strategie.

Rechtsextreme Parteien fordern mehr Wohlstand für Deutsche auf Kosten vermeintlicher Ausländer_innen, die oft deutsche Staatsbürger_innen sind. Die Forderung etwa, diesen „Ausländer_innen“, die in die deutschen Sozialkassen eingezahlt haben, Sozialleistungen zu streichen, käme einem Diebstahl gleich. Die Ablehnung von Asylbewerber_innen, weil sie den



Warum sind rechtsextreme Demonstrationen nicht verboten?

Du magst dich wundern, warum Rechtsextreme so oft demonstrieren dürfen. Demonstrationsfreiheit ist ein Grundrecht im Grundgesetz (Artikel 8) und Grundrechte gelten in einer Demokratie für jede_n – auch für Rechtsextreme. Insofern muss es eine Demokratie aushalten, dass auch Feinde der Demokratie auf die Straße gehen. Allerdings mit Auflagen, die zum Beispiel bestimmte Symbole der rechtsextremen Szene verbieten. Durch Veränderungen im Versammlungsgesetz haben der Bundestag und einige Landtage auch dafür gesorgt, dass an bestimmten Orten keine rechtsextremen Demos stattfinden können, so zum Beispiel am Holocaust-Mahnmal in Berlin.

Deutschen etwas wegnähmen, widerspricht unserem Grundgesetz und den Menschenrechten. Jede_r hat das Recht, einen Antrag auf Asyl zu stellen, der gründlich geprüft werden muss. Während dieser Prüfung erhalten Asylbewerber_innen nur bescheidene staatliche Unterstützung. Wird der Antrag abgelehnt und reisen sie nicht freiwillig aus, droht ihnen die Abschiebung.



Außerdem: die Erfahrung zeigt, dass die pauschale Behauptung rechtsextremer Parteien nicht zutrifft, dass es sich bei allen Asylbewerber_innen um „Betrüger“ und „Schmarotzer“ handele. Das verschweigen rechtsextreme Parteien gerne, wenn sie gegen das Recht auf Asyl demonstrieren oder – wie z. B. die Partei „Der III. Weg“ – deutsche Obdachlose gegen Asylbewerber_innen („Obdachlosenheime statt Asylantenheime“) ausspielen wollen.



Auch die wirtschaftspolitischen Vorstellungen rechtsextremer Parteien sind nicht durchführbar. Sie wollen, dass sich Deutschland aus dem internationalen Handel und der EU zurückzieht, seine Industrie verstaatlicht und sich ausschließlich selbst versorgt. Damit würde man nicht nur internationale Verträge brechen, sondern die Versorgung der Bürger_innen drastisch einschränken. Deutschland ist auf den Import von Rohstoffen zwingend angewiesen und unser Wohlstand beruht zu einem großen Teil auf dem Export von Waren.



Kaum Aktivität in Parlamenten

Politik zu gestalten gehört interessanterweise nicht zu den vorrangigen Aktivitäten der extremen Rechten. An den meisten Orten, wo die NPD in den Parlamenten sitzt, ist sie nicht effektiv. Mitarbeit in Landtagsausschüssen lehnte der sächsische NPD-Abgeordnete Gansel mit den Worten ab: „Wir begeben uns nicht ins Hamsterrad“. Vielmehr geht es der NPD um Provokation und Selbstdarstellung, wie man am Beispiel der NPD-Fraktionen in Sachsen und Mecklenburg-Vorpommern sehen konnte.

Wie Studien in mehreren Bundesländern zeigen, sind rechtsextreme Abgeordnete in Stadt- und Gemeinderäten wenig engagiert. Politische Erfolge können sie kaum erzielen. Allerdings verfolgen rechtsextreme Parteien langfristig die Strategie, von den Bürger_innen als „normale“ Partei gesehen zu werden. Deshalb greifen ihre Abgeordneten häufig bürgernahe Themen wie die Kita-Situation oder Umweltprobleme auf. Vertreter_innen rechtsextremer Parteien versuchen außerdem, die Sorgen der Menschen auszunutzen, wenn in ihrer Umgebung eine Asylbewerberunterkunft gebaut wird. Sie organisieren Demonstrationen, verteilen Flugblätter auf Einwohnerversammlungen und geben sogar Hinweise, wie man eine Bürgerinitiative gegen eine Asylbe-

werberunterkunft organisiert. Eine beliebte Strategie rechtsextremer Parteien ist es, bestehende Bürgerinitiativen zu unterwandern und für ihre Zwecke einzusetzen. Dies passierte z. B. im Herbst 2016 einer Initiative, die für den Erhalt eines Krankenhauses in Wolgast kämpfte.

Es bleibt aber dabei: Rechtsextreme Parteien machen nicht Politik, um gute Lösungen für echte Probleme zu finden. Vielmehr wollen sie durch kommunales Engagement ihr Schmutz-Image ablegen. „Auf kommunaler Ebene kann die Ausgrenzung unterlaufen werden“, schrieb etwa die NPD-Zeitung „Deutsche Stimme“ schon im Jahr 2000. Demokratische Wahlen und demokratisch gewählte Parlamente wollen rechtsextreme Parteien langfristig abschaffen. Andere Politiker_innen und Parteien sind für sie nur „Volksverräter“ und Teil eines „verrotteten Systems“, dessen Untergang sie herbeisehen.

6 Was machen die Rechten in Norddeutschland?

Sie sind auf der Straße. Im Jahr 2016 führte die „Identitäre Bewegung“ (IB) den Kampf gegen „Überfremdung“ und für „Identität“ nicht mehr bloß im virtuellen Raum. „Raus aus dem Internet“ war schon 2012 die Parole der Bewegung mit dem Logo des griechischen Buchstaben Lambda. Auf schwarzem Grund prangt der Buchstabe in Gelb auf ihren Seiten in den sozialen Netzwerken. Heute weht jenes Lambda, das einst die Spartaner auf ihren Schildern trugen, im Wind auf Fahnen und Transparenten. Den Heldenmythos des vermeintlich heroischen selbstaufopfernden Kampfes gegen eine drohende fremde Macht möchte die IB weiterführen. „Reconquista“, also Rückeroberung, ist ihr Versprechen. Im niedersächsischen Weyhe nahe Bremen ging im November 2012 eine der ersten IB-Facebook-Seiten gegen den angeblichen Ansturm fremder Heere und Menschengruppen online. Die rechte Szene ist nicht alleine wegen der IB um Martin Sellner und Nils Altmieks im politischen Wandel. Der zunehmende Erfolg rechtspopulistischer Parteien und ihre nur schwache Abgrenzung gegenüber dem Rechtsextremismus zeigen, dass Bewegung ins rechte Milieu gekommen ist.



Hamburg

An der Elbe hat die IB ihre Aktivitäten erhöht. Im November 2016 protestierten „Identitäre Mädels und Frauen“ gegen „sexuelle Gewalt“ von Geflüchteten. Auf Facebook finden sich Aufnahmen der Aktion. Drei junge Frauen stehen auf der Stadtseite des Hafens. Eine ist normal gekleidet und hält die Jahreszahl 2006 in der Hand. Die zweite trägt zerrissene Klamotten und hat sich Verletzungen auf ihren Körper gemalt. Sie hält die Jahreszahl 2016 in der Hand. Die dritte ist komplett verschleiert und hält die Jahreszahl 2026. Die Botschaft: So sieht die Zukunft deutscher Frauen aus und schuld daran seien die vielen „Fremden“, die von den „Links-Grünen“ nach Deutschland eingeladen worden seien.



Stattdessen soll angeblich Altbewährtes wiederbelebt und erhalten werden. An den Landungsbrücken tanzten in diesem Sinne im September 2016 junge Männer und Frauen in Trachten Volkstänze, um die eigene traditionelle Identität zu beleben und zu bewahren. Die IB Hamburg erklärte, ins Bewusstsein rufen zu wollen, was neben „Grünkohl, Labskaus und Reetdächern die Kultur und Tradition unserer Heimatregion“ ausmache. Sie hob hervor: „Die Bedrohung durch das Fremde erzeugt die Rückbesinnung auf das Eigene. Wir wissen, was wir zu verteidigen haben!“

Knapp 1.000 Personen haben bei der Facebook-Seite der IB Hamburg „gefällt mir“ angegeben. Das ist dann doch ein überschaubarer Zuspruch. So hat z. B. die NPD in Hamburg über 3.000 Personen als Fans auf Facebook gewinnen können. Allerdings scheint die Attraktivität der ältesten rechtsextremen Partei in Deutschland bei Jugendlichen und jungen Erwachsenen stetig zu sinken. Die IB gewinnt in diesen Kreisen hingegen an Bedeutung. Offenbar wurde dies am 28. Juni 2015, als junge IB-Aktivisten – und nicht die NPD-Jugendorganisation „Junge Nationaldemokraten“ – in Hamburg für kurze Zeit den Balkon der SPD-Parteizentrale besetzten und ein Transparent ausrollten. Die IB wollte mit dieser Aktion, die zeitgleich auch bei der SPD-Bundeszentrale in Berlin stattfand, gegen den angeblichen Austausch der deutschen Bevölkerung durch fremde Einwanderer als Projekt der etablierten Parteien protestieren. Nicht nur auf der Straße, sondern auch an den Wahlurnen liefen der NPD die Anhänger davon. Sie wanderten bei der Bürgerschaftswahl 2015 zu den neuen rechtspopulistischen Konkurrenten.

Dennoch bemüht sich die NPD in Hamburg, mit kleinen Aktionen, Infoständen und Flugblattverteilungen als „Kümmererpartei“ zu erscheinen. Sie behauptet, die Sorgen und Ängste der Menschen in Zeiten zunehmender Verunsicherungen angesichts globaler Veränderungen ernst zu nehmen. Unbeeindruckt vom Parteiverbotsverfahren vor dem Bundesverfassungsgericht gibt sich der Landesverband kämpferisch. „Blick nach vorne, auf geht’s!“ verkündete man nach dem Landesparteitag am 22. Oktober 2016. Dort wurde der 26-jährige Lennart Schwarzbach zum neuen Landesvorsitzenden gewählt. „Noch nie hatte der Landesverband einen so jungen Vorsitzenden“ betonte die NPD auf ihrer Webseite. Die Wahl zeigte aber auch, wie dünn die Personaldecke des Landesverbandes ist. Denn als Spitzenkandidat fuhr Schwarzbach bei der Bürgerschaftswahl 2015 mit 0,3 Prozent eines der schlechtesten Wahlergebnisse der Partei bundesweit ein.



Mecklenburg-Vorpommern

Auch Wahlkampfhilfe aus Hamburg konnte für den NPD-Spitzenkandidaten Udo Pastörs ein Desaster bei der Landtagswahl am 4. September 2016 nicht verhindern. Die NPD erhielt lediglich 3 Prozent der Stimmen – ihr Stimmenanteil halbierte sich im Vergleich zur Landtagswahl 2011. Damit scheiterte der dritte Wiedereinzug in den Landtag von Mecklenburg-Vorpommern in Folge. 20.000 vormalige NPD-Wähler_innen machten an diesem Tag ihr Kreuz bei der rechtspopulistischen Konkurrenz. Mit dieser Wahl verlor die Partei um den Bundesvorsitzen Frank Franz ihre letzten Landtagsmandate in Deutschland.

Bereits wenige Tage vor der Wahl brachen lange schwelende Konflikte in der Partei aus. Der in Mecklenburg-Vorpommern lebende ehemalige Hamburger Landesvorsitzende Thomas Wulff erklärte seinen Parteiaustritt. Überdeutlich griff Wulff die Partei an: „Ich bin es leid, mich für die internen Machenschaften in dieser Partei fremd zu schämen“, schrieb er per Email. Und weiter: Die „Partei ist von innen heraus verfault! Diese Partei hat jede Glaubwürdigkeit verloren!“ Das schlimmste sei „der politische Verrat an der Idee des gemeinsamen unerschrockenen Kampfes für unser Volk“. Dazu muss man wissen: 2004 war Wulff am Aufbau und der Führung des bundesweiten Netzwerks der „Freien Kameradschaften“ (FK) beteiligt und auf diese Weise NPD-Mitglied geworden. Sein Ein- und Austritt waren Zeichen, sich der NPD zu nähern bzw. wieder von ihr zu entfernen.

Rechts von der NPD agiert im Nordosten auch die Kleinstpartei „Die Rechte“. Ein enger Mitstreiter von Wulff, Christian Worch, hat sie mit ehemaligen Mitgliedern der „Deutschen Volksunion“ (DVU) 2012 in Hamburg gegründet. Heute kommen die Parteianhänger vor allem aus den verbotenen Kameradschaften der „Autonomen Nationalisten“. Ihr Auftreten haben die AN von linken und alternativen Jugendkulturen kopiert, um cool zu erscheinen. Wie die IB greifen sie linke Aktions- und Protestformen wie Besetzungen oder Flashmobs auf. In Rostock ist die IB stark auf der Straße präsent.

Das Scheitern der NPD an der Fünf-Prozent-Hürde bei der Landtagswahl führte allerdings nicht zur Auflösung ihrer lange gewachsenen Strukturen. Auch ein mögliches Parteiverbot wird daran nichts ändern. Außerdem bestehen jenseits der Parteistrukturen vielfältige Privatstrukturen in Form von Netzwerken oder Immobilien. Zwar musste die NPD nach der Wahl ihr Bürgerbüro in Grevesmühlen (im Szenetreff „Thinghaus“) auflösen. Das Haus um den „Freundeskreis Thinghaus“ ist aber weiterhin „der“ Szenetreff im Nordosten. So fand in dem privaten Gebäudekomplex, den Sven Krüger errichtet hat, Ende 2016 ein Kinderfest statt. Regelmäßig werden dort Schulungen, Kneipenabende, Bücherbörsen, Brauchtumsfeiern und Konzerte veranstaltet. Auf seiner Facebookseite wirbt der Freundeskreis, „im Thinghaus ist jeder zu Hause, dem Begriffe wie Vaterland und Freiheit noch nicht fremd geworden sind“. Auch ohne Landtagsmandate, Fraktionsmitarbeiter_innen und Wahlkreisbüros werden die Kader in den Regionen

Lübtheen und Anklam weiter für die „nationale Bewegung“ tätig sein. Die Ankündigungen verschiedener Funktionäre deuten auf eine stärkere Hinwendung zu außerparlamentarischen Aktivitäten hin. Der ehemalige NPD-Landtagsabgeordnete und Landesvorsitzende Stefan Köster erklärte schon vor Jahren: „Wir sind hier verankert“. Keine bloße Propaganda, in manchen Gegenden stimmten auch bei der Landtagswahl 2016 viele Wähler_innen für die NPD. So erhielt die Partei etwa in Anklam 9,3 Prozent der Stimmen. Köster gibt längst die neue Linie einer „Nationalen Außerparlamentarischen Opposition“ (NAPO) vor. Im Nordosten arbeiten NPD und Freie Kameradschaften weiter eng zusammen.



Bremen / Bremerhaven

Von der Weser kommt eine der erfolgreichsten Bands des Rechtsrocks der vergangenen Jahre: „Kategorie C – Hungrige Wölfe“ (KC). Außerdem besteht in Bremen seit Jahrzehnten eine enge Verbindung zwischen NPD, Freien Kameradschaften und rechten Hooligans. Eine der ersten rechten Hooligangruppen war „Standarte Bremen“. Es folgten die „City Warriors“, „Nordsturm Brema“ und „Farge Ultras“.

Aus diesem Spektrum kommt also die rechts-extreme Hooliganband KC um Hannes Ostendorf. 1997 kam die Band, deren Name auf die Polizeibezeichnung für gewaltbereite Fußballfans zurückgeht, zusammen. Sie spielten Songs über die „3. Halbzeit“, Alkoholexzesse, Männerfreundschaften und bewegten sich immer weiter nach rechts. Zur Fußball-Weltmeisterschaft 2006 veröffentlichte KC den Song: „Deutschland dein Trikot“: Darin singt Ostendorf: *„Das ist schwarz und weiß. Doch leider auch die Farbe deiner Spieler. In München, Rom und Bern, da gab's noch echte Deutsche“* und intoniert weiter: *„Deutschland ist der Schlachtruf, für Deutschland stehen wir alle ein, doch Deutschland ist nicht BRD“*. Kürzer ist mit der Unterscheidung von Deutschland und „BRD“ die indirekte Absage an das Grundgesetz kaum zu formulieren.



Am 26. Oktober 2014 stand Ostendorf in Köln bei dem gewalttätigen Aufmarsch der „Hooligans gegen Salafisten“ (HoGeSA) auf der Bühne. Er erklärte vor rund 5.000 „Fussballfans, Ultras, Hooligans“ und „Freunden der dritten Halbzeit“, sie würden hier schikaniert, obwohl sie doch „nur etwas Spaß haben“ wollten und begann den Song „Hooligans gegen Salafisten“ zu singen: *„Die Schattenwelt in der BRD wird von Allahs bärtigen Männern regiert, Sharia-Polizei und Ehrenmord, keiner stoppt den Wahnsinn, in der Presse kein Wort. Wenn ihr's weiter ignoriert, wenn das Messer an der Kehle ist, habt ihr's kapiert. Islam bringt keinen Frieden, sondern Gottessklaverei Ein ganzes Leben lang, ihr werdet nicht mehr frei.“* Kaum waren sie nach dem Song mit dem Refrain *„Hooligans gegen Salafisten – Wir wollen keinen Gottesstaat – Hooligans gegen Salafisten – Sonst wird Deutschland ein Massengrab – Hooligans gegen Salafisten – Wir wollen keinen Gottesstaat – Hooligans gegen Salafisten – Nur zusammen, zusammen sind wir stark“* losmarschiert, erfolgten die ersten Übergriffe auf

Gegendemonstrant_innen und Polizeibeamt_innen. 59 Beamt_innen wurden verletzt. Mit der pauschalen Gleichsetzung von Islam und Salafismus hofft die Band, in der Mitte der Gesellschaft bestehende Stimmungen anzusprechen.

In der Bremer Parteienlandschaft bewegen sich am rechten Rand auch die „Bürger in Wut“ (BiW). Sie sind erfolgreicher als die NPD. Ihr zentrales Thema ist die Angst vor Kriminalität. In der Bürgerschaft werden die BiW durch ihren Bundesvorsitzenden Jan Timke vertreten, der zugleich der Stadtverordnetenversammlung Bremerhaven angehört. Timke, früher Polizeibeamter beim Bundeskriminalamt, setzte sich in der neurechten Wochenzeitung „Junge Freiheit“ am 10. September 2016 gegen Stellenkürzungen bei der Polizei mit dem Argument ein, „die Kriminalität [werde] hierzulande oftmals nur verwaltet anstatt bekämpft!“ Er sah drin eine Einladung für „kriminelle Banden insbesondere aus Ost- und Südeuropa“ und warnte im gleichen Atemzug vor „ethnischen Clans“ und dem „unkontrollierten Zu- zug von Flüchtlingen“. Diese Themen werden auch von anderen Rechtsextremen aufgegriffen. Im Bremer Stadtteil Woltmershausen hetzte die Kameradschaft „Bruderschaft Nordic 12“ gezielt gegen eine Notunterkunft für Geflüchtete.

Schleswig-Holstein

Die „Bruderschaft Nordic 12“ ist auch in Schleswig-Holstein präsent. Überhaupt heben neue Kommunikationstechniken wie WhatsApp, Twitter oder Instagram regionale Begrenzungen auf. Kameradschaften vernetzen sich und tauschen sich aus. Vor zwei Jahren tauchte „Nordic 12“ erstmals

auf den Schleswiger Wikingertagen auf. Die Gruppe hat enge Verbindungen und personelle Überschneidungen mit der Rechtsrockband „Legion Germania“. Ihr Auftreten hat die „Bruderschaft“ von Motorradrockern übernommen. Auf ihren Kutten prangen „14/12“ und die Schwarze Sonne als Symbol für den Nationalsozialismus. Mitglieder der „Bruderschaft“ mit „alten deutschen Werten“ posieren mit Shirts, auf denen „Deutsches Reich statt BRD“ steht. Ihre weiblichen Anhängerinnen nennen sich „Nordic Valkyrien“. Im hohen Nor-





den haben sich einzelne Kader aus der NPD und den Freien Kameradschaften schon vor Jahren diesem und anderen Rockerclubs hingewendet.

In Neumünster bestand lange der Szenetreff „Club 88“. Die Zahl steht als Code für „Heil Hitler“. Heute trifft sich die Szene in der „Titanic“. Auch die NPD kehrt dort ein. Für die Partei sitzt Mark Proch im Stadtrat. Mit Demonstrationen versuchen er und andere Rechtsextreme immer wieder Stimmung gegen Geflüchtete in der Region zu machen. In Kiel sitzt der NPD-Kader Hermann Gutsche im Rat der Stadt. Als Kandidat der „Wahlalternative Kieler Bürger“ war er 2013 angetreten. Auf kommunaler Ebene versuchte die NPD zuletzt häufiger, durch ein Auftreten als Bürger- oder Wählerinitiative parlamentarische Mandate zu erringen. Am 11. September 2016 bestimmte der NPD-Landesverband Ingo Stawitz erneut zu seinem Landesvorsitzenden. Er tritt bemüht bürgernah und bieder auf. Auf dem Parteitag versicherte die NPD, dass Rechtspopulisten „für Nationalisten keine Alternative sein können“.

Niedersachsen

Bei der Kommunalwahl 2016 in Niedersachsen erlitt die NPD (erneut) starke Verluste und erhielt nur 0,1% der Stimmen – damit gewann sie aber immer noch 17 Mandate. Im Vergleich zu 2011 verlor die Partei mehr als 10.000 Wähler_innen. Trotzdem gab sich der Landesverband um Ulrich Eigenfels dankbar: „Vielen Dank an alle heimattreuen Wähler für das in uns gesetzte Vertrauen. Wir halten Wort!“ hieß es auf Facebook. Mandate konnte die NPD z. B. in Harsefeld, Handorf, Bardowick, Hamberg und Bremervörde gewinnen. Das beste NPD-Ergebnis erzielte Adolf Preuß mit 1,6 Prozent im Landkreis Helmstedt.



In diesem Landkreis ist die NPD mit den Brüdern Adolf und Friedrich Preuß seit Jahrzehnten fest in den Kommunalparlamenten verankert. Sie zog in das Kreis- und Stadtparlament von Helmstedt, sowie in den Ortsrat von Emmerstedt, den Samtgemeinderat von Süplingen und von Nord Elm ein. Schon seit 1968 sitzt Adolf Preuß mit kurzen Unterbrechungen in Süplingen im Rat. Er dürfte der am längsten amtierende Kommunalvertreter der NPD sein. Die Brüder wissen genau, welche Themen sie in der Öffentlichkeit besser nicht ansprechen: Adolf Hitler zum Beispiel, denn da habe ja

„jeder eine andere Meinung“, sagte Adolf Preuß. Und dessen Bruder erklärte einst in einem Interview: „Zu Auschwitz sagen wir nichts, weil wir uns sonst strafbar machen würden“.

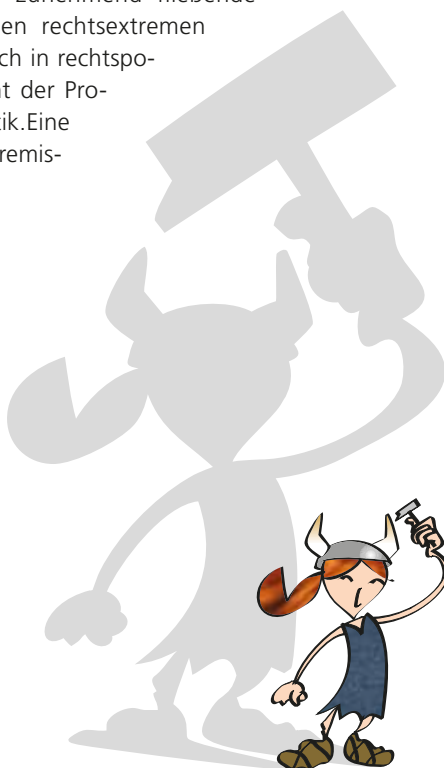
Nahe Eschede richten NPD-Kader seit Jahren auf dem Hof von Joachim Nahtz Brauchtumsfeste wie „Kürbisse zu Erntedank“ oder „Weihnachtswichteln zum Winteranfang“ aus. Selbst wenn die NPD verboten würde, könnten solche Ereignisse weiterhin stattfinden. Die Feste auf dem Hof ziehen Jugendliche und junge Erwachsenen an, die meist den neuesten Szenechic tragen.

Über Internetversandhändler boomt das Geschäft mit dem rechten Lifestyle. Allein in Niedersachsen sind zehn Vertriebe ansässig: Adler-Versand (Diekholzen), Der Versand (Bovenden), For the Queens (Elbe, Landkreis Wolfenbüttel), Hatecore Lüneburg (Lüneburg), MaxH8 (Cremlingen), Nordstern-Versand (Verden), der Onlineshop Streetwear Tostedt (Tostedt), Streetwear & Rock against Cowardice (Buchholz i. d. N.), Wewelsburg Records (Leer) und Das Zeughaus (Lingen/Ems). Über solche Versandhändler können in der Szene beliebte Modemarken, wie Thor Steinar und Rechtsrock z. B. von Odins Erben bestellt werden. Im Angebot sind auch: Mit „Lügenpresse“ bedruckte Tassen, „Refugees not welcome“-Aufkleber und Teleskopschlagstöcke.

Mit dem „WB:Versand“ ist Thorsten Heise gut im Geschäft. Auf der Facebookseite des „Freundeskreises Thüringen/Niedersachsen“ lächelt dem Besucher der ehemalige Anführer der Kameradschaft Nordheim, der heute bei der NPD in Thüringen ist, freundlich entgegen. Bis zu seinem Umzug

nach Fretterode war er in der Region Göttingen aktiv. Die Facebook-Seite offenbart: der Freundeskreis, bei dem auch der Gründer der Hochschulgruppe der „Jungen Alternative“ Göttingen, Lars Steinke, mitwirkt, verdeckt seine politische Nähe nicht. Bei der Kommunalwahl kandidierte der Freundeskreis auf der Liste der NPD. In der Region der Universitätsstadt richtet der „Freundeskreis“ regelmäßig Kundgebungen aus. Dort warnen sie vor vermeintlichen Gefahren wie dem Ende der Deutschen, dem Niedergang der Kultur oder dem Verschwinden der Heimat. „Wir stehen zusammen“, versicherte Jens Wilke Anfang Januar 2016 in Duderstadt. Es sei an der Zeit, vom Sofa aufzustehen, den Fernseher auszuschalten, den Stammtisch zu verlassen, um auf der Straße Widerstand zu leisten, so Wilke vor rund 135 Teilnehmer_innen. Die Zuhörer_innen waren allesamt in nicht billiger Winterbekleidung erschienen, aufgepumpte Männer und aufgehübschte Frauen im Outdoorchic oder Hooligan-Style, dazu Rocker und Rentner.

Auch in Norddeutschland zeigen sich zunehmend fließende Übergänge zwischen den verschiedenen rechtsextremen Gruppen und einzelnen Personen, die sich in rechtspopulistischen Parteien engagieren. Sie eint der Protest gegen die Flüchtlings- und Asylpolitik. Eine neue Auseinandersetzung mit Rechtsextremismus und Rechtspopulismus ist geboten.



7 Rechtsextremismus – was geht mich das an?



Warum Rechtsextremismus besonders junge Leute angeht

Rechtsextremismus ist eine Gefahr für unsere Demokratie, denn er verneint die gleiche Würde aller Menschen. Allein deswegen geht Rechtsextremismus uns alle an. Egal welches Geschlecht, welche Nationalität, Religion und welches Alter: Wenn wir ein friedliches und demokratisches Zusammenleben wollen, müssen wir uns alle dazu bekennen und dafür eintreten. Es gibt jedoch gerade für junge Leute noch zwei weitere Gründe, gut über „die Rechten“ Bescheid zu wissen. Erstens wird Rechtsextremismus oft als Jugendproblem angesehen. Dass das nicht stimmt, sieht man, wenn man sich rechtsextreme Einstellungen anschaut. Wie in Kapitel 4 ausgeführt, findet man in allen Altersstufen rechtsextremes Gedankengut. Aber rechtsextreme Gewalttaten

werden fast immer von jungen Täter_innen begangen, so dass viele Leute denken, es wäre ein Jugendproblem. Zweitens sind Jugendliche seit einigen Jahren die wichtigste Zielgruppe der Rechtsextremen. Es ist also wahrscheinlich, dass auch du mal von ihnen angesprochen wirst.

Rechtsextremismus in der Schule

Wie kommt Rechtsextremismus in der Schule vor? Der Klassiker ist die „Schulhof-CD“. Auch in den vergangenen Jahren hat es an norddeutschen Schulen solche Aktionen gegeben. Die Songs sind professionell gemacht, der Sound natürlich Geschmackssache, die Texte nicht superextrem, aber fremdenfeindlich, nationalistisch und gegen das politische System gerichtet. Ähnlich funktionieren auch Verteilaktionen, wie beispielsweise in Niedersachsen: „Der Bock – Das Sprachrohr der Gegenkultur“ ist ein in hoher Auflage an Schulen verteiltes Heft, das sich als Schülerzeitung tarnt. Zwei der ersten vier Ausgaben sind auf dem Index verbotener Publikationen gelandet. Da hilft nur eines: Ab damit in die braune Tonne!



Ziel solcher Verteilaktionen ist es, dass Leute mit zu einem Konzert gehen, die Broschüre einer rechtsextremen Partei lesen oder einfach Leute kennenlernen, die sie dann mit rechtsextremen Gedanken und Parolen konfrontieren. Manchmal versuchen rechtsextreme Kameradschaften auch gezielt Leute anzusprechen, die unsicher sind oder sich alleine fühlen. Rechtsextreme Gruppen versprechen Gemeinschaft und Gruppengeist. Das Problem dabei ist bloß, dass das nur so lange gilt, wie man sich der Gruppenmeinung anschließt und nichts in Frage stellt. Außerdem wird eine solche Gruppe oft dadurch erst zur Gemeinschaft, dass sie sich gegen Feinde abgrenzt – etwa gegen Andersdenkende oder -aussehende. Solche Tendenzen können an Schulen, in Jugendclubs oder im Stadtteil sowohl offene Feindseligkeiten, Mobbing und Gewalt hervorrufen als auch massiv das Lern- und Lebensklima für alle einschränken.

Umso wichtiger ist es, sich nicht mit Geschenken oder Versprechungen der Rechtsextremen locken zu lassen, sondern genau hinzuschauen. Bekommst du entsprechende Aktivitäten an deiner Schule mit? Dann setze dich unbedingt zur Wehr: Sprich mit anderen Schüler_innen, geh zu deinem_r Lehrer_in oder zur Schulleitung. Wenn es zu Gewalt kommt, informiere die Polizei. Es gibt viele Leute, die dir in der Auseinandersetzung mit Rechtsextremismus helfen können (siehe Kapitel 9).

Rechtsextremes Gedankengut kann sich in der Schule und anderswo jedoch auch auf unauffällige Art und Weise verbreiten, zum Beispiel wenn Schüler_innen oder sogar Lehrer_innen Aussagen oder Meinungen kundtun, die Rechtsextremen Wasser auf die Mühlen gießen. Erinnerst du dich an

die Umfrage der Friedrich-Ebert-Stiftung aus Kapitel 4? Du kennst sicher Aussagen wie: ... dass alles doch einfacher wäre, wenn nur eine_r im Staat entscheidet, ... dass „die Juden“ dies und das tun oder lassen, ... dass Ausländer den Deutschen die Arbeitsplätze wegnehmen etc. Auch wenn jemand, der nicht „rechts“ ist, Dinge sagt, die dem menschenwürdigen und demokratischen Zusammenleben schaden, ist Widerspruch angesagt.

Rechte Freizeit, rechter Lifestyle: Spiele nicht mit Nazis!

Um Jugendliche zu gewinnen, setzt die rechtsextreme Szene auf Freizeitangebote. Das sind z. B. Kinderfeste, Zeltlager und Konzerte. Mit solchen zunächst unpolitisch aussehenden Aktionen sollen neue Leute an die braune Szene herangeführt werden. Aber es geht bei diesen Veranstaltungen immer auch um Politik. Du würdest mit Sicherheit fremdenfeindliche Parolen und Verachtung für unsere parlamentarische Demokratie hören.



Gerade dort, wo es an Angeboten für Jugendliche fehlt, sind die Rechtsextremen besonders gern. Du kennst das vielleicht aus deinem eigenen Ort: Das Jugendhaus ist schon seit Jahren geschlossen, in der Schule ist nachmittags nichts los, Musikschule und Sportkurse sind teuer. Genau diese Situation nutzen die Rechten aus, indem sie Freizeitangebote schaffen, die attraktiv und auf den ersten Blick auch unverfänglich erscheinen: Sportereignisse, Freizeiten, Proberäume für Jugendbands oder schlicht einen Ort zum Abhängen.

Aber was dann passiert, wissen wir zum Beispiel von der Beobachtung der Zeltlager der inzwischen verbotenen „Heimattreuen Deutschen Jugend“ (HDJ). Kinder und Jugendliche wurden militärisch gedrillt und ideologisch geschult. Sie traten zum Fahnenappell an, liefen in Uniformen herum und lernten, dass die Deutschen allen anderen Völkern von Natur aus überlegen seien.

Auch mit ihren Lifestyle-Produkten, der bereits erwähnten rechten Musik, ihren Modeartikeln (siehe Kapitel 5) und ihrem Kleidungsstil, versuchen Rechtsextreme Jugendliche für sich zu gewinnen. Aktionen, Style und Symbole sollen dazu führen, dass Ahnungslose den rechtsextremen Kleidungsstil nachahmen. Dabei unterschätzen sie die jungen Leute, denn: Wer rechtsextremistisch aussieht, ist niemals „in“.

Rechtsextreme im Netz

Rechtsextreme sind nicht nur von gestern. Das gilt vor allem bei der Verwendung des Internets und der neuen Medien, die sie nutzen, um Anhänger_innen zu gewinnen und zu mobilisieren. Wenn rechtsextreme Parteien ihre Internetseite betreiben oder im Netz Aktionen der Autonomen Nationalisten in einem Podcast veröffentlicht werden, ist das noch ziemlich offensichtlich. Doch wenn bei Facebook „Likes“ für die Bestrafung von Kinderschändern gesammelt werden, ist nicht unbedingt auf den ersten Blick zu sehen, wer dahinter steckt. Wenn man denn will, kann man sich heute quasi sieben Tage die Woche und 24 Stunden am Tag in der rechtsextremen Welt aufhalten. Und das, was für die Musik gilt: „Wo man singt, da lass dich ruhig nieder, doch prüf die Lieder hin und wieder!“, gilt umso mehr im Internet: Aufmerksam sein, wem man im Netz so alles begegnet!



Interview mit **Behnaz Zoghi**,
Schülerin in Königswinter

Red.: Rechtsextreme sprechen seit einigen Jahren bewusst die Zielgruppe „Jugend“ an. Wie macht sich das im Schulalltag und in der Freizeit bemerkbar und was sind die Strategien der Rechtsextremen?

BZ: Es ist keineswegs überraschend, dass ihre Zielgruppe die Jugendlichen sind, denn gerade als Jugendliche ist man leicht zu beeinflussen. Die Rechtsextremen suchen sich bewusst Jugendliche aus, die ohnehin schon viele private Probleme haben und wenig Aufmerksamkeit bekommen. Sie kennen die Schwächen dieser Jugendlichen und versuchen, diese Jugendlichen bewusst zu stärken. Sie geben ihnen das Gefühl, nicht allein zu sein und sich als stark und als etwas Besonderes zu sehen und zu fühlen.

Red.: Gab es an deiner Schule Probleme mit Rechtsextremismus oder warum hast du angefangen, dich für das Thema zu interessieren?

BZ: Nein, es gab an unserer Schule keine nennenswerten Probleme mit Rechten. Aber grundsätzlich finde ich, dass es immer besser ist, so was verbal zu entkräften als handgreiflich zu werden. Das Thema interessiert mich sehr, weil ich selbst mit meiner

Familie aus dem Iran hierher gezogen bin und vieles aus einer anderen Perspektive betrachten und beurteilen kann und auch einiges erleben musste.

Red.: Welche Rolle spielt dein Migrationshintergrund bei deinem Engagement gegen Rechtsextremismus?

BZ: Natürlich spielt der Migrationshintergrund eine sehr große Rolle bei meinem Engagement, denn ich finde es sehr schade, dass sich zu wenig Jugendliche in dem Bereich engagieren und vor allem sind es wenige Jugendliche mit Migrationshintergrund. Meiner Meinung nach sind es genau diese Jugendlichen, die zeigen können, dass es in der rechten Szene sehr viele Vorurteile gibt und diese nicht der Wahrheit entsprechen.

Red.: Welchen Tipp würdest du anderen jungen Leuten geben, die sich gegen Rechtsextremismus engagieren wollen?

BZ: Sie sollen nicht aufgeben und sich kleine Ziele setzen. Man erreicht mit kleinen Schritten viel mehr. Man hat schon dazugewonnen, wenn man einen Menschen nur zum Nachdenken bringt, anstatt zu versuchen ihn komplett umzustimmen.

8. Was kann ich tun?

Es gibt viele Möglichkeiten, sich gegen Rechtsextremismus zu engagieren. Wichtig ist dabei immer:

- Handle nicht allein, sondern suche dir Mitstreiter_innen.
- Rette nicht die Welt, sondern überlege, was an deinem Ort/in deiner Schule/in deinem Umfeld gemacht werden soll.
- Denke nach, wer dir bei der Umsetzung deiner Ideen helfen kann.

Am Anfang jeden Engagements steht der Dreischritt „Hinsehen – Deuten – Handeln“, nach dem auch die Profis von den Beratungsteams gegen Rechtsextremismus arbeiten. Dieser wird im Folgenden erläutert, bevor du anhand von konkreten Beispielen siehst, wie du dich engagieren kannst.

Hinsehen! – Was ist das Problem?

Wenn du etwas gegen Rechtsextremismus unternehmen willst, musst du als erstes herausfinden, was genau das Problem ist. Habe ich es mit einer rechtsextremen Jugendclique zu tun? Nervt die NPD? Ist vielleicht sogar Gewalt im Spiel? Oder herrscht an meinem Ort/in meiner Schule ein Klima, das Menschen mit Migrationshintergrund ausgrenzt? Sieh hin und informiere dich. Hintergrundinfos zur rechtsextremen Szene bekommst du bei der Polizei, bei Gewerkschaften oder bei Initiativen gegen Rechtsextremismus. In jedem Bundesland gibt es beispielsweise die erwähnten Beratungsteams, die man anrufen kann, und an ganz vielen Orten gibt es lokale Bündnisse gegen Rechtsextremismus.

Zum Hinsehen gehört auch die Frage, was vor Ort eigentlich möglich ist. Was nützt die beste Idee, wenn man sie am Ende nicht umsetzen kann? Du musst also überlegen, wer bei einer Aktion noch mitmachen kann, welcher Zeitrahmen für ein Projekt drin ist und wie das nötige Geld zusammenkommt.



Rechtsextremismus geht uns alle an!

Interview mit
Jana Günther,
„Schülernetzwerk für
Menschlichkeit und
Toleranz“

Red.: Liebe Jana, du gehörst dem Schülernetzwerk MUT an. Warum? Was geht dich das Thema Rechtsextremismus an?

JG: Das Schülernetzwerk agiert vor allem für Menschlichkeit und Toleranz und somit auch gegen Rechtsextremismus. Ich bin Mitglied, weil es wichtig ist, dafür einzustehen und gegen falsches Gedankengut vorzugehen.

Red.: Wie kamt ihr, du und deine Mitstreiter_innen, dazu, ein Schülernetzwerk ins Leben zu rufen?

JG: Das Netzwerk ist durch eine Fahrt ins ehemalige Konzentrationslager Buchenwald 2001 entstanden. Damals haben Lehrer_innen und Schüler_innen eine Bildungsfahrt dorthin unternommen und hinterher viel darüber gesprochen. Bei dem Nachtreffen haben sich dann Schüler_innen zusammengetan, um gegen das vorzugehen, was heute noch aktuell ist, damit sich die Vergangenheit nicht wiederholt. Die darauffolgenden Treffen haben den Namen und einige Aktionen hervorgebracht.

Red.: Was unternimmt ihr gegen Rechtsextremismus?

JG: Unsere wichtigste Aufgabe sehen wir in der Aufklärung. Deshalb machen wir jedes Jahr eine Gedenkstättenfahrt nach Auschwitz und Ravensbrück, um mit Schüler_innen und auch Lehrer_innen Weiterbildungen zu machen. Außerdem helfen wir dem jüdischen Friedhof in Berlin-Weißensee jedes Jahr die Gräber zu pflegen, machen antirassistische Filmabende oder gehen auf die Straße und entfernen rechte Schmierereien. Das sind jetzt aber nur einige unserer Aktionen.

Red.: Wie habt ihr an eurer Schule Mitstreiter_innen gewonnen?

JG: Unsere Mitstreiter_innen bekommen wir vor allem durch unsere Gedenkstättenfahrten. Dadurch, dass wir aber auch an vielen Infoveranstaltungen teilnehmen, findet der eine oder die andere auch so zu uns.

Red.: Rechtsextreme sprechen seit einigen Jahren bewusst die Zielgruppe „Jugend“ an. Wie macht sich das im Schulalltag und in der Freizeit bemerkbar und was sind die Strategien der Rechtsextremen?

JG: Besonders bemerkbar macht sich das durch die Verteilung von rechtsextremer Propaganda, zum Beispiel Verteilaktionen durch die NPD. Sie verteilen vor allem „Schülerzeitungen“ und CDs und hoffen so, die Jugendlichen zu erreichen.

Red.: Was kann man rechtsextremen Aktivitäten, zum Beispiel auf dem Schulhof, entgegen setzen?

JG: Die eine Schule, die ich kennengelernt habe, steht bei so einer Verteilaktion mit ihrem Schulchor auf dem Hof und vertreibt sie mit Anti-Nazi-Schreien. Wir haben inzwischen auch eine andere Methode entwickelt, die „Erste Hilfe gegen Nazis“. Das ist ein kleiner Karton mit Aufklärungsmaterial, Infoflyern, Anti-Rechts-CDs und einem Müllsack für die rechte Propaganda. So können Lehrer_innen sich informieren, die Schüler_innen werden aufgeklärt und man kann rechte gegen linke CDs eintauschen.

Red.: Welchen Tipp würdest du anderen jungen Leuten geben, die sich gegen Rechtsextremismus engagieren wollen?

JG: Schaut hin, nicht weg, und zeigt Zivilcourage!



Deuten! – Was können wir tun und wie fangen wir es an?

Nachdem du die Lage geklärt hast, musst du überlegen, was als Gegenmaßnahme zu tun ist. Idealerweise beteiligt man spätestens jetzt andere Leute, denn gemeinsam ist man bekanntlich stärker. Wende dich an Institutionen, die häufig bei Bündnissen gegen Rechtsextremismus mitma-

chen, zum Beispiel die demokratischen Parteien, Gewerkschaften, Kirchen und Jugendverbände. Es empfiehlt sich auch, die lokalen Entscheidungsträger_innen, also Bürgermeister_innen, Stadtverordnete, das Ordnungsamt und die Polizei zu informieren.



Gemeinsam kann man Ideen sammeln, was gemacht werden soll. Eine Gegenveranstaltung zu einer rechtsextremistischen Demo? Ein buntes Fest für Vielfalt und Toleranz? Eine Aktion, die über den Nationalsozialismus und seine Verbrechen aufklärt? Die Gründung eines auf Dauer angelegten Bündnisses gegen Rechtsextremismus? Es gibt viele Möglichkeiten und du kannst (mit)entscheiden, was zu dir und deinem Ort passt.

Handeln! – Jetzt geht's los!

Wenn genau hingeschaut wurde, alle wichtigen Partner_innen im Boot sitzen und alle Handlungsmöglichkeiten geprüft sind – dann muss man es nur noch machen! Dazu braucht es Wissen, Mut, Kreativität und Geschick. Aber wie bei jedem Engagement gilt auch beim Kampf gegen Rechtsextremismus: Man muss ausprobieren, man darf auch mal Fehler machen und du bist nicht allein.

Wenn eine Aktion gelingt, ist das nicht nur ein wichtiger Beitrag zu unserer demokratischen Gesellschaft, sondern es zeigt auch, dass man etwas bewegen kann. Das fühlt sich gut an! Die Erfahrung zeigt übrigens: Wenn rechtsextreme Vorfälle passieren, muss man schnell etwas unternehmen. Passiert nichts, fühlen sich die Rechtsextremen bestätigt.



PRAXISBEISPIELE – AKTIONEN GEGEN RECHTSEXTREMISMUS



EINE GEGENDEMO ORGANISIEREN

Will eine rechtsextreme Organisation eine Demo in deinem Ort durchführen, sollte man eine Gegenaktion starten. Oft wird das dann eine Gegendemonstration. Achtung: Eine solche muss ordnungsgemäß angemeldet werden. Am besten, man wendet sich an eine darin erfahrene Institution, zum Beispiel Parteien oder Gewerkschaften.

Will man sich nicht auf eine reine Gegendemonstration beschränken, gibt es verschiedene Beispiele für kreative Ideen aus anderen Städten. Zum Beispiel hat eine Kirche in Lübeck durch Läuten der Glocken eine rechtsextreme Kundgebung erschwert. Eine andere Form der Gegendemo ist die Organisation eines Volksfestes für Vielfalt und Toleranz parallel zur rechtsextremen Demo. Das geschah zum Beispiel im September 2015 als Gegenveranstaltung zum rechtsextremen „Tag der Patrioten“ in Hamburg. Im niedersächsischen Bad Nenndorf organisierten die Anwohner im Jahr 2012 entlang der Demoroute Partys in ihren Vorgärten, sodass die Rechtsextremen bei ihrem Trauermarsch an einer Partymeile vorbeiziehen mussten.

Ein rechtlich umstrittenes Mittel gegen rechtsextreme Demonstrationen sind Blockaden. Der ehemalige Bundestagsabgeordnete und Parlamentspräsident Wolfgang Thierse (SPD) hat friedliche Sitzblockaden verteidigt und vor einer Kriminalisierung gewarnt. Sitzblockaden seien „nach dem Grundgesetz zulässig und geschützt“. Durch friedliche Blockaden konnte beispielsweise Europas größte rechtsextreme Demonstration in Dresden, zur Erinnerung an die Bombardierung Dresdens im Zweiten Weltkrieg, in den letzten Jahren nahezu verhindert werden.

LAUT GEGEN NAZIS



MUSIK UND KULTUR ALS MITTEL NUTZEN, ZUM BEISPIEL „LAUT GEGEN NAZIS“

Die Kampagne „Laut gegen Nazis“ bringt Künstler_innen, Medien und „Normalos“ gegen den Rechtsextremismus zusammen. Seit 2007 veranstalten zum Beispiel Horst und Birgit Lohmeyer jedes Jahr auf ihrem Forsthof im westmecklenburgischen Jamel das Festival „Jamel rockt den Förster“. Damit wollen sie in dem Dorf, das wegen seiner hohen Wahlergebnisse für die NPD immer wieder für negative Schlagzeilen sorgte, ein Zeichen für Demokratie und Toleranz setzen.

Kontakt: www.lautgegennazis.de,
außerdem auf Youtube: www.youtube.de/lautgegennazis

BÜNDNISSE BILDEN

Engagement gegen Rechtsextremismus geht am besten mit anderen zusammen. Das macht nicht nur mehr Spaß, sondern man erreicht meistens auch mehr. Im schleswig-holsteinischen Glinde kurz vor den Toren Hamburgs eröffnete am 16. September 2011 ein Laden namens Tønsberg, der dort Kleidung der bei Rechtsextremen beliebten Marke Thor Steinar verkaufte. Viele Gliner Bürger_innen wollten sich nicht mit dem Laden in ihrem Ort abfinden und organisierten sich in einem Bündnis. Gemeinsam protestierten sie gegen den Laden, machten Infoveranstaltungen, verteilten Flugblätter, hängten Plakate auf, organisierten Demos und standen bei Hunderten Mahnwachen. Mit Erfolg! Der Vermieter ließ den Mietvertrag im Juli 2016 auslaufen und hatte nach Ablauf des Mietvertrages mit einer Räumungsklage vor Gericht Erfolg. Der braune Spuk ist in Glinde nun vorbei.

Kontakt: www.notonsberg.de



EINE KAMPAGNE STARTEN

Das aus der Gewerkschaftsjugend hervorgegangene „Netzwerk für Demokratie und Courage“ (NDC) ist mittlerweile bundesweit aktiv und führt Projektstage zum Thema Rechtsextremismus in Schulen durch.

Kontakt: www.netzwerk-courage.de

2008 erfanden die Jusos Mecklenburg-Vorpommern die Satirefigur Storch Heinar, die die Marke Thor Steinar und damit auch gleich die ganze rechtsextreme Szene veralbert. Es gibt nicht nur T-Shirts mit dem Storch als Aufdruck, sondern auch die Band „Storchkraft“, die Konzerte gegen Rechtsextremismus organisiert. Bei den letzten Landtagswahlen in dem Bundesland wurden Tausende von Storch-Heinar-Plakaten im ganzen Bundesland geklebt, um den Wahlkampf der NPD zu stören.

Kontakt: www.endstation-rechts.de

Dies sind nur einige Beispiele für Aktionen gegen Rechtsextremismus, viele weitere ließen sich ergänzen.



Anzeigen! Dein gutes Recht – der Rechtsstaat gegen Rechtsextremismus!

Es gibt nicht nur Zivilcourage gegen Rechtsextremismus, sondern auch Gesetze. In der Demokratie gilt die Meinungsfreiheit für alle. „Rechts“ zu sein allein ist nicht strafbar. Bestimmte Handlungen sind aber sehr wohl verboten und Gewalt natürlich erst recht. In Deutschland sind Symbole der NS-Zeit, wie zum Beispiel das Hakenkreuz, verboten, ebenso der „Hitlergruß“ und bestimmte Parolen der NS-Zeit (siehe Kapitel 5). Eine gute Übersicht über verbotene und nicht verbotene Symbole gibt die Website www.recht-gegen-rechts.de. Viele rechtsextreme CDs sind zudem auf dem Index und dürfen nicht frei verkauft werden, einige sind sogar explizit strafbar.

Grundsätzlich gilt: Wenn du eine rechtsextreme Straftat beobachtest oder sogar selbst Opfer einer solchen wirst, muss etwas passieren! Ruf die Polizei, wenn jemand bedroht wird. Informiere deine_n Klassenlehrer_in, wenn ein_e Mitschüler_in angepöbelt wird. Drück den Notrufknopf, wenn im Zug jemand verprügelt wird. Auch wenn du bei einem Eingreifen keine Garantie hast, dass die entsprechende Tat aufgeklärt und der/die Täter_in zur Rechenschaft gezogen wird: Du kannst sicher sein, dass ohne Eingreifen erst recht nichts passiert. Wenn die Polizei gerufen wird oder Anzeige erstattet wird, dann muss sie ermitteln. Und in den letzten Jahren sind viele Polizeidienststellen und Staatsanwaltschaften in der Auseinandersetzung mit dem Rechtsextremismus fit geworden.

Achte bei jeder Aktion aber auch möglichst auf deine eigene Sicherheit – es ist cleverer, die Polizei zu rufen, als allein eine Schlägerei beenden zu wollen.



Ausstieg aus der rechtsextremen Szene – schwierig, aber es geht!

Ideal wäre es natürlich, wenn alle Rechtsextremen ihre Meinung ändern und Demokrat_innen würden. Da wir aber nicht in einer idealen Welt leben, muss man zugeben, dass der Ausstieg aus der Szene schwierig ist. Aber es geht! Der ehemalige Neonazi Matthias Adrian driftete mit 13 Jahren in die rechtsextreme Szene ab, gründete eine Kameradschaft und war Mitglied in der NPD. 2000 ist er ausgestiegen, weil er zunehmend Zweifel an deren Einstellungen und Ideologie bekam und zudem miterlebte, wie die vermeintlich nationalen Saubermänner selbst betrogen. Über die Aussteigerinitiative „Exit Deutschland“ fand er den Weg aus der Szene. Heute engagiert sich Adrian bei „Exit“ und in der SPD gegen Rechtsextremismus, den er „den großen Aberglauben unserer Zeit“ nennt. Kontakt zu „Exit“: Tel.: 0177 / 240 45 92, Mail: info@exit-deutschland.de.

Reden ist Silber, gut vorbereitet Reden ist Gold!

Zum Handeln gegen Rechtsextremismus gehört auch das Reden. Man *muss* nicht mit Rechtsextremen diskutieren – auf keinen Fall, wenn Gewalt zu befürchten ist –, aber man *kann* es tun. Und natürlich gehört die kritische Diskussion ihrer Ideen und Forderungen zur Auseinandersetzung mit dem Rechtsextremismus dazu. Auf solche Gespräche kann man sich vorbereiten. Einige wertvolle Tipps haben wir hier zusammengestellt. Sie stammen aus dem „MUT-ABC für Zivilcourage“:

Parolen parieren! – Tipps für eine Diskussion mit Rechtsextremen

von **Simone Rafael**, mut-gegen-rechte-gewalt.de

Das Fest ist schön, die Stimmung gelöst, die Gespräche angeregt. Und plötzlich erzählt der Mensch neben dir: „Ist doch schrecklich mit der Arbeitslosigkeit heutzutage. Gut ausgebildete junge Deutsche sitzen zu Hause und finden keinen Job, und die Ausländer nehmen ihnen die Arbeitsplätze weg.“ Die anderen am Tisch starren schweigend auf ihre Getränke. Und was jetzt?

! Einfach ignorieren?

Hat leider unangenehme Folgen: Der/die Parolenschwinger_in kann seine/ihre Gedanken verbreiten, fühlt sich durch den fehlenden Widerspruch bestärkt und als „Gewinner_in“. Vielleicht macht er oder sie, bestärkt durch den Erfolg, einfach weiter.

! Fakten allein helfen leider selten

Muss der/die Gesprächspartner_in nicht überzeugt werden können, wenn er/sie sieht, dass seine/ihre Argumentation fak-

tisch falsch ist? Leider nicht. In der Regel wird er/sie diese ignorieren oder dir das Wort im Mund umdrehen.

Aber: Es gibt Fakten, die funktionieren besser als andere; Fakten, die Aha-Erlebnisse ermöglichen, Nachdenklichkeit provozieren, Irritationen auslösen. Vermittelt werden die am besten in Form persönlicher Geschichten, Anekdoten, eigener Erfahrungen.

! Logik ist taktisch klug

„Woher weißt du das denn?“, „Kannst du mir das genauer erklären?“, „Hast du dafür mal ein konkretes Beispiel?“ Nachfragen verstrickt Parolenschwinger_innen oft in Widersprüche oder weist auf Absurditäten der Argumentation hin. Das ist schön demontierend.

! Nicht ablenken lassen!

Der/die Parolenschwinger_in haut dir eine Stammtischweisheit nach der nächsten um

die Ohren? Dann fordere ihn/sie auf, mal bei seiner/ihrer ersten These zu bleiben, um darüber zu diskutieren. Besser eine Parole entschärfen, als sich zu verzetteln.

! **Willst du das wirklich?**

Konsequenzen können ein Argument sein. Denke die Parole laut weiter: Was würde passieren, wenn sie Wirklichkeit würde? Will der/die Diskussionspartner_in das wirklich? Etwa: „Wie sähe denn dein Leben aus, wenn morgen alle sogenannten Ausländer_innen das Land verlassen würden?“

! **Humor ist, wenn man trotzdem lacht**

Verbissenheit tut Diskussionen niemals gut. Ein passender Witz, eine Portion Selbstironie können Wunder wirken, um das Klima zu entspannen und alle Gesprächsteilnehmer_innen wieder für Argumente zu öffnen.

! **Schaffe dir Verbündete**

Wer argumentiert schon gern allein gegen den Rest der Welt? Beteilige andere an dem Gespräch oder nimm Argumente von anderen Gesprächspartner_innen auf.

! **Schön still sein**

Die Diskussion kocht, der Ton wird laut? Rede bewusst leise und ruhig. Oft hört man dann aufmerksamer und offener zu, als wenn du im Kampf um die lautstärkste Meinung mitbrüllst.

! **Lass den/die Wortführer_in auflaufen**

Eine_r am Tisch quatscht die ganze Zeit. Natürlich reizt das, auf ihn/sie zu reagieren. Ist taktisch aber nicht klug: Die Unentschie-

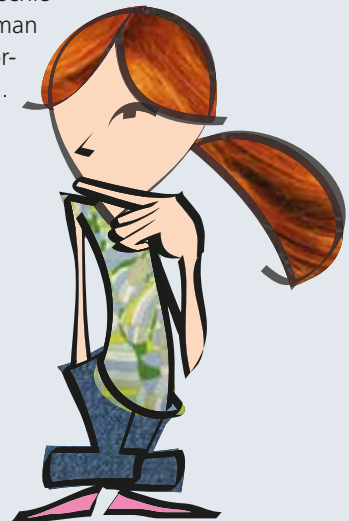
denen, die schweigend am Tisch sitzen und zuhören, sind viel interessanter! Sie können eher zum Nachdenken angeregt werden. Und wenn man sie gezielt nach ihrer Meinung oder Erfahrung befragt, könnten sie deine Partner_innen werden, die deine Argumente unterstützen.

! **Körperlich überzeugen**

Nein, das ist kein Plädoyer für schlagkräftige Argumente. Vielmehr kann Körpersprache helfen, Situationen zu entschärfen. Jeder möchte gern ernst genommen werden und den Eindruck haben, dass der/die Gesprächspartner_in zuhört. Lehne dich zurück, strecke die Beine aus – so wirkst du auf den anderen ganz gelassen und offen. Weniger geeignet: verschränkte Arme (signalisiert Blockade), weit über den Tisch beugen (wirkt wie „Über-den-Tisch-ziehen-wollen“).

! **Manchmal muss man es sein lassen**

Dir fehlen die Worte? Möglicherweise sogar die nötigen Hintergrundinformationen, um gut zu argumentieren? Es ist legitim, eine Diskussion auf einen späteren Zeitpunkt zu verschieben, zu dem man sich besser vorbereiten kann.



9 Wo finde ich Unterstützung?

SCHULE

Soll etwas in deiner Schule passieren, ist die Initiative „Schule ohne Rassismus – Schule mit Courage“ empfehlenswert. Sie hilft Schüler_innen bei dem selbstständigen Prozess, mit dem eine Schule sich das Label „Schule ohne Rassismus“ verdienen kann.

- **Schule ohne Rassismus – Schule mit Courage**
Telefon: 030 / 214 58 60
schule@aktioncourage.org
www.schule-ohne-rassismus.org

Ebenfalls vor allem in Schulen arbeitet das aus der DGB-Jugend hervorgegangene „Netzwerk für Demokratie und Courage“ (NDC). Die jugendlichen Trainer_innen des NDC führen in mittlerweile zehn Bundesländern Projektstage in Schulen zu Aspekten des Rechtsextremismus und seiner Bekämpfung durch.

- **Netzwerk für Demokratie und Courage**
Telefon: 0351 / 481 00 60
info@netzwerk-courage.de
www.netzwerk-courage.de

Das Projekt „Medien in der Schule“ hat eine Unterrichtseinheit zum Thema „Hass in der Demokratie begegnen“ entwickelt, welche die Erfahrungen (im Netz) der Schüler_innen mit Rechtsextremismus, gruppenbezogener Menschenfeindlichkeit und Hate Speech aufgreift, um Hintergründe zu beleuchten und Handlungsmöglichkeiten zu erarbeiten.

- **Medien in der Schule**
www.medien-in-die-schule.de/unterrichtseinheiten/hass-in-der-demokratie-begegnen

BERATUNGSTEAMS

- **Pro aktiv gegen Rechts – Mobile Beratung in Bremen und Bremerhaven**
Telefon: 0421 / 96 03 84 93
Mobil: 01573 / 199 52 40
poaktiv@vaja-bremen.de
www.demokratiezentrum.bremen.de

- **Das Mobile Beratungsteam Hamburg gegen Rechtsextremismus c/o Arbeit und Leben**
DGB/VHS Hamburg e.V.
Besenbinderhof 60
20097 Hamburg
Telefon (Landeskoordinierungsstelle):
040 / 284 06 16 - 31
office@hamburg.arbeitundleben.de
www.hamburg.arbeitundleben.de/pb/mbt
- **Regionale Beratungsteams gegen Rechtsextremismus**
c/o AWO Interkulturell
Sibeliusweg 4
24109 Kiel
Und erreichbar unter den Regionen:
kiel@rbt-sh.de Telefon: 0431 / 2 60 68 73
luebeck@rbt-sh.de Telefon: 0451 / 798 84 18
itzehoe@rbt-sh.de Telefon: 04821 / 779 60 12
flensburg@rbt-sh.de Telefon: 0461 / 48 06 51 60
- **Betroffenenberatung in Schleswig-Holstein**
ZEBRA – Zentrum für Betroffene rechter Angriffe e.V.
Postfach 4508
24044 Kiel
Telefon: 0431 / 30 14 03 79
info@zebraev.de





- **Amadeu Antonio Stiftung**
Fördert Projekte und arbeitet gegen Antisemitismus, Rassismus und Rechtsextremismus
Telefon: 030 / 24 08 86 10
info@amadeu-antonio-stiftung.de
www.amadeu-antonio-stiftung.de
- **Apabiz (Antifaschistisches Pressearchiv und Bildungszentrum)**
Analysiert die extreme Rechte in Deutschland
Telefon: 030 / 611 62 49
mail@apabiz.de
www.apabiz.de
- **Exit Deutschland**
Unterstützung für Aussteigende aus der rechten Szene
Telefon: 0177 / 240 45 92
info@exit-deutschland.de
www.exit-deutschland.de
- **Forschungsnetzwerk Frauen und Rechtsextremismus**
Forscht zu geschlechtsspezifischen Aspekten des Rechtsextremismus
frauenforschungsnetzwerk@gmx.de
www.frauen-und-rechtsextremismus.de
- **Stolpersteine**
Ein Projekt, das die Erinnerung an die Verfolgung und Vernichtung von Menschen und Gruppen im Nationalsozialismus lebendig hält:
www.stolpersteine.eu

PROJEKTE IM NORDEN

- **Bunt statt braun e. V.**
Bürgerinitiative gegen Rechtsextremismus
post@buntstattbraun.de
www.buntstattbraun.de
- **LOBBI e. V.**
Beratung für Opfer rechtsextremer Gewalt
west@lobbi-mv.de
www.lobbi-mv.de
- **Soziale Bildung (sobi) e. V.**
Fortbildungen für Jugendliche und Multiplikator/innen zu den Themen Rechtsextremismus und Rassismus
bildung@soziale-bildung.org
www.soziale-bildung.org

● Regionale Arbeitsstelle für Bildung, Integration und Demokratie M-V

Am Melzer See 1
17192 Waren (Müritz)
Telefon: 03991 / 66 96 0
info@raa-mv.de
www.raa-mv.de

● ARUG – Arbeitsstelle Rechtsextremismus und Gewalt

Bohlweg 55
38100 Braunschweig
Telefon: 0531 / 123 36 42
info@arug.de
www.arug.de

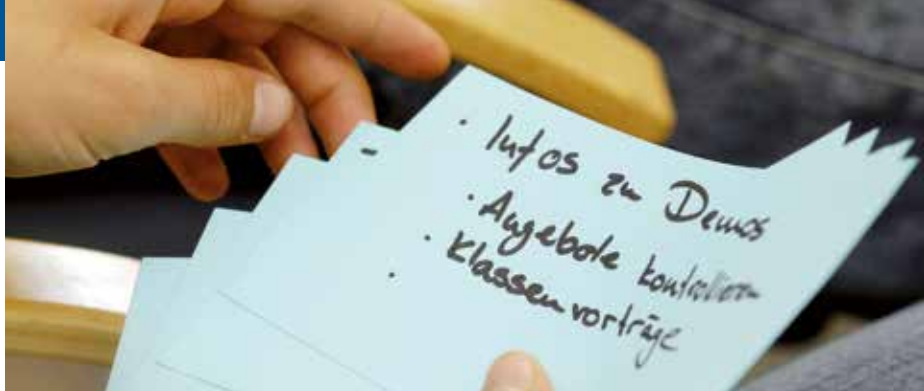
ÜBERREGIONALE PROJEKTE

● Gegen Vergessen – Für Demokratie e. V.

Erinnert an die nationalsozialistischen Verbrechen und das Unrecht der SED-Diktatur
Telefon: 030 / 26 39 78-3
info@gegen-vergessen.de
www.gegen-vergessen.de

● Gesicht Zeigen! e.V.

Kampagnen, Workshops, Fortbildungen, Material und Beratung für ein weltoffenes Deutschland
Telefon: 030 / 30 30 80 80
kontakt@gesichtzeigen.de
www.gesichtzeigen.de



- **Hamburger Bündnis gegen Rechts**
Infos über Rechtsextremismus in Hamburg und Aktionen dagegen
kontakt@keine-stimme-den-nazis.org
www.keine-stimme-den-nazis.org

- **Bildungsarbeit.org – Vielfalt gestalten**
Politische Bildung mit demokratischen und antirassistischen Ansätzen
info@bildungsarbeit.org
www.bildungsarbeit.org

- **Runder Tisch – Glinde gegen Rechts**
notonsberg@web.de
www.notonsberg.de

- **Bad Nenndorf ist bunt – Bündnis gegen Rechtsextremismus e. V.**
info@bad-nenndorf-ist-bunt.com
www.bad-nenndorf-ist-bunt.com

- **WABE – Engagiert für Demokratie & Zivilcourage**
Interkommunales Netzwerk der Landkreise und Städte Nienburg und Verden, für zivilgesellschaftliches Engagement, gegen Rechtsextremismus in der Region
info@wabe-info.de
www.wabe-info.de

FÖRDERUNG & UNTERSTÜTZUNG

Auch Projekte gegen Rechtsextremismus kosten Geld, was man als junger Mensch meistens nicht grenzenlos hat. Aber es gibt einige Fördermöglichkeiten, wenn du etwas auf die Beine stellen möchtest:

- **Bundesprogramm Jugend für Vielfalt und Toleranz**
registelle@bafza.bund.de
www.toleranz-foerdern-kompetenz-staerken.de
www.vielfalt-tut-gut.de
- **Stiftung Demokratische Jugend**
buero@jugendstiftung.org
www.jugendstiftung.org

INFOS IM INTERNET

Gute Informationsportale zum Thema Rechtsextremismus:

- www.bpb.de/politik/extremismus/rechtsextremismus
- www.mut-gegen-rechte-gewalt.de
- www.netz-gegen-nazis.com

Online-Beratung des Vereins Gegen Vergessen – Für Demokratie:

- www.online-beratung-gegen-rechtsextremismus.de

Blogs:

- blog.rechtesland.de
- blog.zeit.de/stoerungsmelder

Informationsdienst von Journalist_innen mit Nachrichten zum Thema Rechtsextremismus:

- www.bnr.de

Tagesaktuelle Informationen über die rechtsextreme Szene in Mecklenburg-Vorpommern und bundesweit:

- www.endstation-rechts.de

ZUM WEITERLESEN

Zur NPD und rechtsextremen Szene:

- Samuel Salzborn: **Rechtsextremismus. Erscheinungsformen und Erklärungsansätze.** Bonn 2016 (gibt es preiswert bei der Bundeszentrale für politische Bildung, www.bpb.de).
- Andrea Röpke/Andreas Speit (Hg.): **Neonazis in Nadelstreifen. Die NPD auf dem Weg in die Mitte der Gesellschaft.** Berlin 2012.
- Astrid Geisler/Christoph Schultheis: **Heile Welten: Rechter Alltag in Deutschland.** München 2011.

Zu Frauen und Rechtsextremismus:

- Andrea Röpke/Andreas Speit: **Mädelssache.** Berlin 2011.
- **Publikationen des Forschungsnetzwerks Frauen und Rechtsextremismus**
www.frauen-und-rechtsextremismus.de/cms/veroeffentlichungen



Zur Jugendkultur:

- **Das Versteckspiel** – Eine Broschüre über rechtsextreme Symbole, Marken, Musik und Codes.
www.dasversteckspiel.de.
- Toralf Staud/Johannes Radke: **Neue Nazis: Jenseits der NPD: Populisten, Autonome Nationalisten und der Terror von rechts.** Berlin 2012.
- Thomas Kuban: **Blut muss fließen: Undercover unter Nazis.** Frankfurt am Main 2012.
- Jürgen Peters/Christoph Schulze (Hg.): **„Autonome Nationalisten“: Die Modernisierung neofaschistischer Jugendkultur.** Berlin 2009.

Praxishelfer:

- Moltzagen/Klärner/Korgel/Pauli/Ziegenhagen (Hg.): **Lern- und Arbeitsbuch gegen Rechtsextremismus – Handeln für Demokratie.** Bonn 2008.
- Schule ohne Rassismus – Schule mit Courage (Hg.): Themenheft **Rassismus. Erkennen & Bekämpfen.** Berlin 2013.
courage-shop.schule-ohne-rassismus.org/publikationen
- Klaus-Peter Hufer: **Argumente am Stammtisch. Erfolgreich gegen Parolen, Palaver, Populismus.** Schwalbach 2014 (gibt es kostenlos unter: www.politische-bildung.nrw.de).
- Stefan Bundschuh/Ansgar Drücker/Thilo Scholle (Hg.): **Wegweiser Jugendarbeit gegen Rechtsextremismus.** Bonn 2012.
- Rat für Kriminalitätsverhütung in Schleswig-Holstein (Hg.): **Rechte Sprüche in der Klasse.** Kiel 2012 (als Download unter: www.schleswig-holstein.de).
- Beim Netzwerk für Demokratie und Courage gibt es ein **Courage 1x1** zum Download: www.netzwerk-courage.de/downloads/COURAGE_1x12015ohne_vers20.pdf

ANGEBOTE DER FRIEDRICH-EBERT-STIFTUNG

- Andreas Zick/Beate Küpper/Daniela Krause:
Gespaltene Mitte – Feindselige Zustände. Rechtsextreme Einstellungen in Deutschland 2016. Bonn 2016.
- Ralf Melzer/Sebastian Serafin (Hg.):
Rechtsextremismus in Europa. Länderanalysen, Gegenstrategien und arbeitsmarktorientierte Ausstiegsarbeit. Frankfurt am Main 2013.
- Andreas Zick/Beate Küpper/Andreas Hövermann:
Die Abwertung der Anderen. Eine europäische Zustandsbeschreibung zu Intoleranz, Vorurteilen und Diskriminierung. Berlin 2011.

Diese und weitere Titel sind auch online abrufbar:

- www.fes-gegen-rechtsextremismus.de

AUSSTELLUNGEN

In ganz Deutschland gibt es **Ausstellungen der Friedrich-Ebert-Stiftung zum Thema Rechtsextremismus**, die sich besonders (aber nicht nur) an junge Leute wenden. Diese Ausstellungen sind kostenfrei auszuleihen.

Für Bremen, Hamburg, Schleswig-Holstein:

- www.julius-leber-forum.de/gegen-rechts

Für Niedersachsen:

- www.fes.de/de/landesbuero-niedersachsen

Für Mecklenburg-Vorpommern:

- www.fes-mv.de

Aber auch andere Bundesländer haben Ausstellungen. Erkundigt euch unter:

- www.fes-gegen-rechtsextremismus.de

Die Friedrich-Ebert-Stiftung:

Noch ein paar Worte zu der Institution, die dieses Heft erdacht und herausgegeben hat. Die Friedrich-Ebert-Stiftung (FES) wurde 1925 als politisches Vermächtnis des ersten demokratisch gewählten deutschen Reichspräsidenten Friedrich Ebert gegründet. Der Sozialdemokrat Friedrich Ebert – vom einfachen Handwerker in das höchste Staatsamt aufgestiegen – regte vor dem Hintergrund eigener Erfahrungen in der politischen Auseinandersetzung die Gründung einer Stiftung mit folgenden Zielen an:

- die politische und gesellschaftliche Bildung von Menschen aus allen Lebensbereichen im Geiste von Demokratie und Pluralismus zu fördern,
- begabten jungen Menschen unabhängig von den materiellen Möglichkeiten der Eltern durch Stipendien den Zugang zum Hochschulstudium zu ermöglichen,
- zur internationalen Verständigung und Zusammenarbeit beizutragen.

Die Friedrich-Ebert-Stiftung, von den Nationalsozialisten 1933 verboten und 1947 wiederbegründet, verfolgt mit ihren umfangreichen Aktivitäten diese Ziele bis heute. Als eine gemeinnützige, private und kulturelle Institution ist sie den Ideen und Grundwerten der sozialen Demokratie verpflichtet. Die FES bietet in ganz Deutschland Seminare, Ausstellungen, Diskussionsveranstaltungen und Publikationen zum Thema Rechtsextremismus und anderen gesellschaftspolitischen Themen an, auch für junge Leute!

Regionalbüros der Friedrich-Ebert-Stiftung in Norddeutschland:

● FES Bremen, Hamburg und Schleswig-Holstein

www.julius-leber-forum.de

● FES Mecklenburg-Vorpommern

www.fes-mv.de

● FES Niedersachsen

www.fes.de/niedersachsen

Das Projekt der Friedrich-Ebert-Stiftung gegen Rechtsextremismus:

www.fes-gegen-rechtsextremismus.de

**FRIEDRICH
EBERT
STIFTUNG**

FES Projekt
GEGEN
RECHTS
EXTREMISMUS

**Deutschlandweite, zentrale Anlaufstelle für
Bedrohungen durch Rechtsextremismus ist
das Bundeskriminalamt:**

 **02225 - 8924240**

**Bei akuter, konkreter Gefahr gilt die
Notrufnummer**

 **110**

Für Informationen zum Thema Rechtsextremismus:
www.fes-gegen-rechtsextremismus.de

**FRIEDRICH
EBERT** 
STIFTUNG



ISBN 978-3-95861-722-3

Das 1x1 zur Zivilcourage in Bedrohungssituationen

1. Sei vorbereitet
2. Bleib ruhig
3. Handle sofort
4. Hole Hilfe / Erzeuge Aufmerksamkeit
5. Halte zum Betroffenen
6. Verunsichere den/die Täter_in
7. Wende keine Gewalt an
8. Provoziere den/die Täter_in nicht
9. Halte Abstand / Immer „siezen“
10. Ruf die Polizei

Quelle: Netzwerk für Demokratie und Courage

