

БЕЛОРУССКО- КИТАЙСКИЕ ОТНОШЕНИЯ

ЭКСПЕРТНЫЕ ОЦЕНКИ

Роза Турарбекова, Мария Данилович
Декабрь 2020



Стороны по-разному позиционируют свое стратегическое партнерство. Для Беларуси это попытка ухода от «геополитического выбора» между Россией и Западом. Для Китая это партнерство не в геополитическом, а в функциональном смысле. Беларусь — «звено» в «Поясе и пути» и его сопряжении с ЕАЭС.



Ключевая проблема взаимодействия — восприятие: искаженные представления порождают завышенные ожидания сторон относительно сотрудничества.



Прогнозы белорусских и китайских экспертов насчет развития отношений разнятся: от негативных (особенно в торгово-экономической сфере) до позитивных, с возможностью адаптации сотрудничества к различным будущим сценариям.

БЕЛОРУССКО- КИТАЙСКИЕ ОТНОШЕНИЯ

ЭКСПЕРТНЫЕ ОЦЕНКИ

Содержание

	ВВЕДЕНИЕ	5
1	«ВСЕПОГОДНАЯ ДРУЖБА» МИНСКА И ПЕКИНА: БЕЛОРУССКИЙ И КИТАЙСКИЙ ВЗГЛЯД	8
1.1	Оценки белорусских экспертов.....	8
1.2	Китайские экспертные оценки.....	14
2	АКТУАЛЬНЫЕ ОЦЕНКИ ДВУСТОРОННИХ ОТНОШЕНИЙ: РЕЗУЛЬТАТЫ ЭКСПЕРТНОГО ОПРОСА	21
2.1	Политическое сотрудничество: стратегическое партнерство.....	21
2.2	Роль Беларуси в инициативе «Пояс и путь».....	22
2.3	Торгово-экономическое сотрудничество.....	24
2.4	Проблема восприятия.....	24
2.5	Фактор белорусского политического кризиса и перспективы развития отношений.....	27
	ЗАКЛЮЧЕНИЕ	30
	Библиография.....	33



ВВЕДЕНИЕ

На протяжении длительного периода геополитическая ситуация в Восточной Европе обуславливалась борьбой двух «полюсов силы». Беларусь представляла геостратегический интерес как кратчайший путь и «перекресток» дорог между ними, и ее геополитическая субъектность была ограничена «узким коридором» для ведения самостоятельной внешней политики. Однако в результате процесса глобализации и появления в Восточной Европе новых крупных акторов, таких как Китай, геополитика в регионе стала меняться. Как взаимодействие с Китаем влияет на Беларусь? Какую роль она играет в политике Китая в Восточной Европе? Как складываются отношения между Пекином и Минском? Какое место Китай занимает или может занять в новой расстановке сил в регионе? Этими вопросами все чаще задаются политики и эксперты.

Сегодня белорусское экспертное сообщество рассуждает о Китае как о «третьем игроке» в регионе. Китайское экспертное сообщество также уделяет все больше внимания Восточной Европе в контексте анализа инициативы «Пояс и путь». В течение последнего десятилетия отношения Беларуси и Китая набирают темп и представляют все больший интерес в плане содержания и динамики для политиков, бизнесменов и экспертов. В связи с этим возникает необходимость глубоко проанализировать эти двусторонние связи, обратившись к широкому спектру компетентных мнений.

Данное исследование направлено на формирование наиболее целостной картины на основе изучения (1) уже сложившихся в Беларуси и Китае экспертных оценок относительно двустороннего сотрудничества и (2) формирующегося дискурса, выявленного с помощью опроса белорусских и китайских экспертов.

В представленной публикации на базе широкого спектра экспертных оценок определены повестка двусторонних отношений, интересы и ограничения для Китая на белорусском направлении, а также ограничения, с которыми сталкивается белорусская сторона при реализации китайского вектора внешней политики.

МЕТОДОЛОГИЯ

На **первом этапе** исследования были изучены готовые аналитические продукты и комментарии представителей

белорусского и китайского экспертных сообществ, принимающих активное участие в формировании повестки двусторонних отношений, в электронных и печатных СМИ.

Принято считать, что экспертное сообщество в Беларуси разделено на независимых экспертов и ученых из государственных исследовательских институтов, что учитывалось при анализе.

Независимые «фабрики мысли» представлены: Центром стратегических и внешнеполитических исследований, который регулярно публикует аналитические материалы по белорусско-китайским отношениям; Советом по международным отношениям «Минский диалог», выпускающим мониторинг внешней политики Беларуси, в частности ее китайского вектора; Белорусским институтом стратегических исследований (BISS). Государственные исследовательские институты представлены кафедрой международных отношений БГУ и Белорусским институтом стратегических исследований (БИСИ). Часть ученых, аффилированных с государственными исследовательскими центрами, в прошлом также выступали правительственными экспертами по изучаемой проблеме.

Для белорусского экспертного сообщества характерна некоторая полярность мнений, в частности выражающаяся в оценках государственной политики, в том числе относительно белорусско-китайского взаимодействия.

Китайскому экспертному сообществу, формирующему повестку двусторонних отношений, подобное разделение не присуще. Анализом связей и взаимодействий КНР с Беларусью занимаются эксперты, аффилированные с государственными научно-исследовательскими институтами, — специалисты из Института по изучению России, Восточной Европы и Центральной Азии при Китайской академии общественных наук, Института исследований Евразии при Китайском институте международных проблем. Также вовлечены исследователи из специализированных центров и лабораторий при научно-исследовательских и академических институтах, в первую очередь, Центра изучения Беларуси при Восточно-китайском педагогическом университете, центров исследований Беларуси при Пекинском институте иностранных языков и Втором Пекинском институте

иностранных языков, исследовательского центра «Пояс и путь» Китайской академии общественных наук, китайско-белорусского исследовательского центра «Пояс и путь» при Пекинском педагогическом университете. Ряд экспертов осведомлены о специфике развития отношений благодаря предыдущему опыту «полевой работы» в дипломатических учреждениях в Республике Беларусь и других государствах постсоветского пространства.

На **втором этапе** исследования на основании комплекса уже сформированных экспертных оценок была разработана анкета с вопросами по наиболее важным и актуальным аспектам двустороннего сотрудничества. По ней были проведены полуструктурированные интервью с целью выявления дополнительных, не отраженных в публикациях оценок, в частности, формирующих мнений относительно текущего состояния двусторонних отношений и перспектив их развития.

Эксперты могли по собственному выбору дать ответы на вопросы анкеты в формате беседы с аудиозаписью

и последующей расшифровкой или же заполнить анкету письменно. Большинство экспертов дали согласие на открытый статус своих ответов, некоторые предпочли остаться анонимными.

Всего было опрошено 15 экспертов, из них 9 белорусских: 4 представителя независимых «фабрик мысли», 3 представителя государственных исследовательских институтов, 2 правительственных эксперта. С 7 белорусскими респондентами было проведено интервью с аудиозаписью, 2 эксперта заполнили анкеты самостоятельно, 3 эксперта были опрошены на условиях анонимности. Согласие на участие в опросе дали 6 китайских экспертов: 1 эксперт из китайской «фабрики мысли» и 5 представителей научно-исследовательских институтов. Китайские эксперты предпочли заполнить анкеты самостоятельно, из них один респондент — на условиях анонимности.

На основании сопоставления оценок белорусских и китайских экспертов очерчен комплекс наиболее важных проблем двусторонних отношений.



1

«ВСЕПОГОДНАЯ ДРУЖБА» МИНСКА И ПЕКИНА: БЕЛОРУССКИЙ И КИТАЙСКИЙ ВЗГЛЯД

1.1. ОЦЕНКИ БЕЛОРУССКИХ ЭКСПЕРТОВ

Белорусско-китайские отношения за последние 5–7 лет претерпели существенные изменения. Ряд факторов глобального и регионального характера придали новый импульс поступательному развитию политического и экономического сотрудничества. Белорусское экспертное сообщество уделяет все больше внимания китайскому направлению внешней политики, называя Китай «третьим игроком» после России и Европейского союза.

На белорусско-китайские отношения влияют многочисленные сложные факторы, что сопряжено с проблемой их комплексной оценки. Экспертное сообщество Беларуси все еще в процессе формирования и разделено на независимые «фабрики мысли» и государственные исследовательские институты, посему возникает необходимость выявления общей повестки и общего белорусского взгляда на двусторонние отношения Минска и Пекина.

Данный анализ белорусских экспертных оценок, как отмечено выше, проводился на двух уровнях. Первый уровень — анализ научных публикаций и устоявшихся экспертных оценок.



ПОЛИТИЧЕСКОЕ СОТРУДНИЧЕСТВО

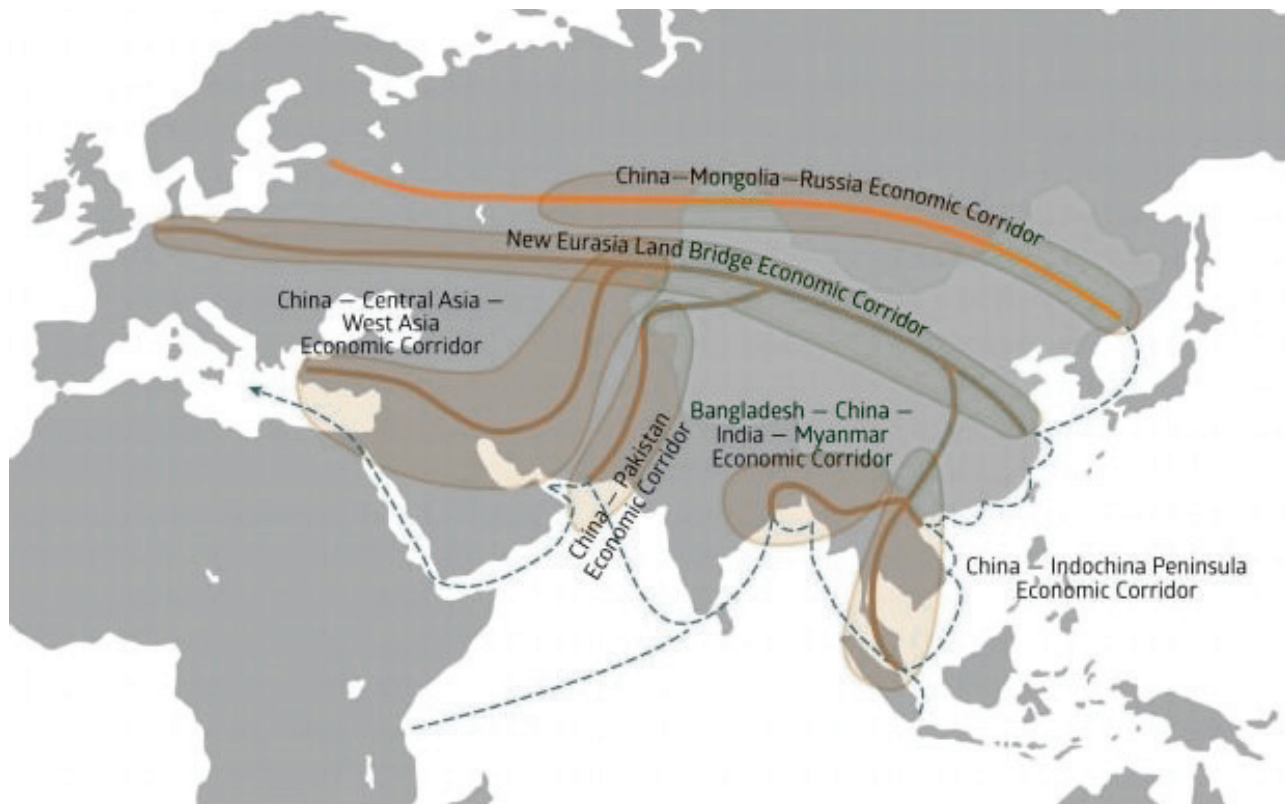
По мнению **независимых экспертов**, следует отметить такие характерные особенности политического сотрудничества Беларуси и Китая:

1. Это одна из самых успешных сфер двустороннего взаимодействия. Официальная риторика оценивается как сугубо позитивная, что доказывают как качественные, так и количественные исследования (например, «Минский барометр»¹).
2. В период 2014–2016 гг. Беларусь и Китай достигли уровня стратегического партнерства. Такой хронологический разброс связан с тем, какие факторы эксперты считают определяющими. Например, А. Сивицкий указывает на «украинский фактор» — из-за вспыхнувшего российско-украинского конфликта 2014 году Пекин был вынужден «обратить пристальное внимание на Беларусь»⁸. Ряд специалистов обращают особое внимание на 2015 год — в связи с визитом Си Цзиньпина в Минск и подписанием Договора о дружбе и сотрудничестве, зафиксировавшего переход отношений на новый уровень.
3. Минск склонен преувеличивать свою значимость для Китая, на что указывает А. Елисеев¹¹. Таким образом, эксперты отмечают проблему восприятия официальным Минском своего места и роли в китайской внешней политике.
4. Один из ключевых факторов усиления внимания Пекина к Минску с 2013–2014 гг. — проблема региональной безопасности. То есть можно предположить, что в случае стабилизации ситуации в Украине и, напротив, дестабилизации в Беларуси Пекин может снова переключиться на Киев. Фактор политической стабильности Беларуси до 2020 года максимально был капитализирован в отношениях не только с Западом, но и с Китаем.
5. Отдельного внимания заслуживает вопрос развития военно-технического и даже военно-политического сотрудничества Беларуси и Китая. В 2015 году была продемонстрирована совместная военная разработка РСЗО «Полонез». Ряд экспертов (в частности, А. Сивицкий) указывают на значимость этого направления, в том числе и в плане диверсификации военно-технического сотрудничества.
6. Секьюритизация китайского трека во внешней политике Беларуси характерна как для политического, так и для экспертного дискурса в связи с поиском новой опоры и необходимостью выхода из ситуации «геополитического выбора» между Россией и Западом.

7. Взаимопониманию между белорусским и китайским руководством в политической плоскости способствует общность идеологических установок¹², однако на состояние экономических отношений это особого влияния не оказывает.
8. Все вышесказанное позволяет сделать вывод, что политическое сотрудничество является «структурным фактором», определяющим состояние отношений.

Принято считать, что **представители государственных исследовательских институтов** дают однозначно положительную оценку политическому сотрудничеству Беларуси и Китая. В действительности анализ их подходов в сравнении с подходами независимых экспертов показал, что представители государственных исследовательских центров и институтов стоят на следующих позициях:

1. Ключевую роль в развитии отношений с КНР играет Президент Беларуси А. Г. Лукашенко. По мнению А. Тихомирова, стратегический уровень партнерства был достигнут уже к концу первого десятилетия его правления¹³. Высокий уровень отношений и их последовательное развитие считаются результатом многолетних усилий белорусской дипломатии при безусловном приоритете национальных интересов на китайском направлении внешней политики. В целом специалисты подчеркивают, что именно Минск с самых первых лет становления независимого государства проявил большой интерес к Китаю, что было обусловлено как «геополитическими, так и экономическими предпосылками»¹³. Анализируя хронологию развития интереса Беларуси к Китаю, Р. Турарбекова отмечает, что термин «стратегическое партнерство» Минск впервые использовал в 2005 г.¹⁹
2. Важна также роль Беларуси в евразийских региональных инициативах и организациях, где Минск выступает надежным партнером Пекина. Беларусь поддерживает идеи «сопряжения» ЕАЭС и «Пояса и пути» и рассматривают эти проекты как «кооперационные» и «конкурентные», позволяющие выстраивать систему внутренних евразийских противовесов. Перспективы белорусско-китайских отношений, по мнению А. Дударенка, лежат в плоскости развития «Пояса и пути» как инфраструктурного проекта, с помощью которого Беларусь может усилить свою роль транзитного государства и страны, принимающей и развивающей китайские технологии¹⁶. Это, в свою очередь, предполагает возрастание конкуренции между проектами производственной кооперации в рамках ЕАЭС и «Пояса и пути».
3. Наблюдается «внутренняя политизация» китайского трека внешней политики. Так, политическая оппозиция в лице БНФ высказывает иной взгляд на китайский вектор, считая его угрожающим национальным интересам, в отличие от европейского¹³. Этот тезис в определенной степени перекликается с тезисом независимых экспертов об общности «идеологических установок» белорусского и китайского руководств, на которой сделан акцент в белорусском официальном дискурсе.
4. Риторика КНР четко распадается на официальную и экспертную, о чем идет речь в работах М. Данилович¹⁵. По ее мнению, официальные круги рассматривают Беларусь как звено транзита с ЕС и в рамках развития рыночных связей, делая акцент на международных обязательствах КНР и вопросах «развития и интеграции». Эксперты же видят Беларусь как «точку входа» в ЕАЭС и противовес России. Соответственно, аналитики уделяют особое внимание экономической ситуации в Беларуси (которую они оценивают невысоко), трендам в белорусско-российских отношениях и, в меньшей степени, в отношениях Беларуси с государствами ЕС. Как следствие, в целом линию поведения Китая очертить довольно сложно.
5. Отдельно следует оценивать перспективы и сложности взаимодействия Китая и ЕС в региональном измерении, в частности в Центральной и Восточной Европе. Так, Р. Турарбекова анализирует роль Беларуси в отношениях Китая и ЕС в контексте изучения формата «17+1», так как Минск принимал участие в его работе в качестве наблюдателя, на правительственном уровне рассматривался вопрос технического сотрудничества в транспортно-логистической сфере¹⁸. Эксперт А. Рубо указывает на отсутствие единого подхода ЕС к Китаю, разное поведение стран Центральной и Восточной Европы в период пандемии¹⁷. В этой связи высказывается предположение, что Китай, действуя на двустороннем уровне в отношении ЕС, возможно, пытается осуществить «взлом», как это происходит в отношении ЕАЭС. Конкурентный и кооперативный характер отношений ЕС и КНР оказывает значительное влияние на судьбу «Пояса и пути» и всех маршрутов континентального характера.
6. Двусторонние отношения можно охарактеризовать не только как стратегическое, но и как всестороннее партнерство, поскольку эти взаимодействия структурированы и устойчивы¹⁸. По мнению Р. Турарбековой, на 2016 год структура отношений уже была сформирована на 5 уровнях: 1) высший политический уровень; 2) межпарламентский диалог; 3) аппаратное сотрудничество Международного отдела ЦК КПК и Администрации Президента РБ; 4) Белорусско-китайский межправительственный комитет по сотрудничеству; 5) межведомственные и межрегиональные связи. Исходя из этого, специалисты государственных исследовательских



институций, в отличие от большинства независимых экспертов, высказывают мнение, что высший политический уровень не является единственным и определяющим «структурным» элементом.

7. На весну–осень 2020 года эксперты прогнозировали подготовку нового этапа отношений на фоне «консервации» взаимосвязей в рамках ЕАЭС и Союзного государства. Так, весной 2020 г. началась активная подготовка к подписанию Соглашения о торговле услугами и осуществлении инвестиций¹⁸. О «пробуксовке» развития ЕАЭС свидетельствовали и события мая 2020 г. — Казахстан не поддержал стратегию развития организации. Но в связи со снижением активности белорусско-китайских контактов весной–летом 2020 г. и отложенным визитом Си Цзиньпина подписание данного соглашения отсрочено на неопределенный период.
8. Фактор пандемии COVID-19 может не только затормозить торговое и экономическое сотрудничество, но и послужить импульсом для усиления транзитной роли Беларуси. Как отмечает А. Дударенок, в сложившейся ситуации возрастает значение железнодорожного сообщения, что создает дополнительные преимущества для государств, обладающих наиболее разветвленной сетью дорог¹⁶. Так, северо-запад Китая меньше пострадал от пандемии, и железнодорожные перевозки быстро восстанавливаются. В связи с этим возможна переориентация грузовых перевозок.



ЭКОНОМИЧЕСКОЕ СОТРУДНИЧЕСТВО

Независимые «фабрики мысли» значительное внимание уделяют белорусско-китайским отношениям в экономической сфере. В отличие от риторики политического руководства обоих государств, состояние и развитие сотрудничества в торгово-экономической, инвестиционной и транспортно-логистической сферах дает гораздо больше материала для реальной оценки. Стоит отметить, что мнения независимых экспертов относительно результатов двусторонних отношений в этих сферах разделились. Экономическое сотрудничество развивается неравномерно и не совсем соответствует ожиданиям экспертного сообщества:

1. Главный объект критики разной степени остроты — отрицательное сальдо (более 2 млрд долл.); кроме того, белорусский экспорт стал сырьевым и львиную долю в нем занимают калийные удобрения (от 75 до 85% в разные годы). По оценкам А. Елисеева, калий и сейчас остается основным экспортным товаром. В то же время китайский импорт охватывает широкий спектр готовой продукции и технологий с высокой добавленной стоимостью¹¹. Эксперты положительно оценивают увеличение доли сельхозпродукции и продуктов питания с 2018 года, однако сохраняют критический настрой из-за того, что эта продукция отличается низкой добавленной стоимостью.

2. Сотрудничество в кредитно-финансовой сфере оценивают по-разному. Ряд экспертов критически отмечают, что Китай, преследуя свои прагматичные цели, дает «связанные» кредиты на непрозрачных и недоступных для общественности условиях, что, кроме прочего, увеличивает отрицательное торговое сальдо. При плохом управлении проектами с белорусской стороны это превращается в долг. Доля прямых китайских инвестиций, по оценкам, незначительна¹¹.
 3. С другой стороны, часть экспертов считают такие кредиты стимулирующими и способствующими диверсификации источников кредитования⁸.
 4. С различной степенью критичности оценивается и Китайско-белорусский индустриальный парк (КБИП). Индустриальный парк считается флагманским проектом и вписан во все китайские документы, что само по себе считается положительным моментом. С другой стороны, белорусские эксперты выражают некоторое недовольство в связи с изменением концепции парка и задач, которые ставит перед ним китайское руководство. Сдержанно критикуют и темпы развития⁸, разницу между декларируемыми и реальными показателями.
 5. Кроме того, О. Кулай отмечает проблему недофинансирования строительства инфраструктуры Парка и в целом обеспечения транспортной связанности Европы и Китая через Беларусь².
 6. По мнению экспертов, «разрыв между реальностью и ожиданиями» объясняется завышенными ожиданиями Минска относительно перспектив китайского инвестирования, а также плохим менеджментом собственно с белорусской стороны (недостаточным уровнем развития рыночных отношений). Рост взаимных претензий на уровне индустриальных проектов и отраслевых министерств «заглушается» высокими политическими соображениями, но это не решает проблему.
 7. Сохраняют существенный вес и внешние факторы. Расчет Пекина на Беларусь как геозкономическую площадку между Евразийским и Европейским макрорегионами не оправдывается из-за прекращения диалога. И тут влияет не только пандемия COVID-19, но и политический кризис в Беларуси. Роль Беларуси в инициативе «Пояс и путь» тесно связана как с вопросами региональной безопасности, так и с внутривнутриполитической ситуацией.
1. Специалисты не только негативно оценивают отрицательное сальдо, но и определяют его факторы. В частности, А. Тихомиров считает, что изменение структуры белорусского экспорта (переход от товарного к сырьевому) вызвано: а) успешной интеграцией КНР в систему мировой экономики на принципах ВТО; б) успехами Китая в создании собственной производственной базы; в) недостаточной гибкостью и инертностью белорусских предприятий. Автор отмечает рост отрицательного сальдо уже с 2006 года¹³.
 2. Эксперты положительно оценивают тот факт, что Китай в целом начал осуществлять инвестиции в белорусскую экономику с 2000-х годов, однако среди негативных моментов называют, в частности, проблему «связанных кредитов».
 3. По мнению А. Тихомирова, А. Лукашенко все-таки реагировал на критику в 2016–2017 гг., объяснял наличие проблем в реализации совместных индустриальных проектов с Китаем нерасторопностью правительства и белорусских предприятий¹³.
 4. Сложность оценки роли КБИП в белорусско-китайских отношениях, по мнению М. Данилович, в том, что по мере развития парка и с учетом влияния внешних факторов его функции повергались корректировке. До внедрения инициативы «Пояс и путь» КБИП планировался как действительно совместный проект (доля Беларуси — 40%; доля Китая — 60%), предполагающий строительство совместных высокотехнологичных производств, о чем свидетельствовала риторика белорусских властей. Однако КБИП стал площадкой для привлечения китайских инвестиций только в определенные сферы и связанного кредитования, а также крупным логистическим центром¹⁵.
 5. Действия Китая и цели «Пояса и пути» оцениваются преимущественно как конкуренция с Россией, а с точки зрения Пекина КБИП как флагманский проект адаптируется под цели «Пояса и пути», которые могут носить двоякий характер в зависимости от ситуации. Также эксперты детально анализируют КБИП как демонстрационный проект, относительно развития и результатов которого у белорусской и китайской стороны разные ожидания. Так, китайским партнерам сегодня интереснее развивать логистические возможности парка с выходом на Балтийское море¹⁵.
 6. Современную повестку и возможные перспективы по китайскому направлению специалисты очерчивают на основании речи А. Лукашенко на Втором форуме Шелкового пути (апрель 2019 г.), где он призвал расширять экономическое сотрудничество и снять существующие барьеры: 1) сформировать цифровые транспортные коридоры Китай — Европа,

В отличие от независимых экспертов, большинство представителей государственных институций предпочитают не давать критических оценок по поводу проблемных экономических вопросов. Тем не менее можно выделить ряд весьма любопытных положений:



2) упразднить разрешительную систему международных автомобильных перевозок; 3) укрепить взаимосвязанность инфраструктуры¹³.

7. Анализируя показатели торговли, кредитования и прямых иностранных инвестиций, М. Данилович выделяет следующую проблему: возможно, цена поддержания баланса с целью уменьшения зависимости от России и прагматичного сближения с ЕС (а именно: быстрый приток китайских займов и беспрецедентный рост китайского импорта) слишком высока¹⁵.



ВЫВОДЫ

При всех различиях в подходах независимых экспертов и специалистов, аффилированных с государственными исследовательскими институциями, можно выделить общие представления о состоянии динамике белорусско-китайских отношений. При этом упомянутые группы экспертов делают разные акценты относительно политической плоскости сотрудничества, с разной степенью детализации анализируют взаимоотношения в экономической сфере и высказывают разные прогнозы относительно развития отношений.

В целом двусторонним отношениям Беларуси и Китая, по мнению экспертов, присущ ряд характерных черт:

1. Политическое и экономическое сотрудничество развиваются несинхронно. Исключительно позитивная риторика на официальном уровне объясняется отсутствием серьезных спорных вопросов и единством позиций на международной арене. Для Беларуси Китай уже приобрел статус «третьего столпа» и стратегического партнера, при этом используются термины «железное братство» и «всепогодная дружба».
2. Характеристика этих двусторонних отношений как стратегического партнерства также считается спорной. Во-первых, возникает хронологический вопрос: с какого времени они могут считаться стратегическим партнерством. Ряд экспертов государственных институций, отталкиваясь от официальной позиции Минска, считают, что отношения достигли такого уровня к 2010 г. При этом, очевидно, имеется в виду понимание важности Китая как стратегического партнера (здесь имеет место секьюритизация трека) для Беларуси, который наряду с Россией и Евросоюзом уравнивает белорусскую внешнюю политику. Большинство независимых экспертов полагают, что

- двусторонние отношения можно считать стратегическими после 2013 г., причем в качестве ключевого фактора принимают региональную безопасность в Восточной Европе. Полный экспертный консенсус относительно стратегического характера отношений фиксируется на 2015 год. Второй вопрос — содержательный: что подразумевается под стратегическим партнерством. Для белорусского экспертного сообщества стратегическое партнерство — высочайшая форма партнерства, однако для Китая это понятие таким масштабным смыслом не наполнено.
3. В восприятии двусторонних отношений также можно выделить несколько проблемных аспектов. Во-первых, «разрыв между ожиданием и реальными результатами», то есть несинхронное развитие политического сотрудничества, несоответствие декларируемых целей, показателей и реальных результатов в торгово-экономическом сотрудничестве. Во-вторых, склонность Минска преувеличивать свою значимость и значимость стратегического партнерства для Китая. В-третьих, устоявшееся на официальном уровне в Беларуси представление о Китае как стране с успешной социалистической (плановой) экономикой, в то время как Китай развивает экономику «рыночного социализма», где рынок является доминирующим элементом. В-четвертых, восприятие китайской политики как прямолинейной, с одной неизменной целью, тогда как в КНР не только присутствуют разные официальный и экспертный дискурсы, но и наблюдается адаптация под конкретные цели. Соответственно, Китай инструментализирует свои организации (ШОС) и инициативы («Пояс и путь»).
 4. Эксперты отмечают роль Беларуси в евразийских организациях и инициативах, где Минск позиционирует себя как надежного партнера Китая. Беларусь выступает за «сопряжение» ЕАЭС и «Пояса и пути» с учетом их конкурентной и кооперационной сути. По мнению экспертов, Китай, используя двусторонние отношения, «вскрыл» ЕАЭС для вхождения на его рынок. Беларусь, также используя свое место в ЕАЭС и «Поясе и пути», старается выстроить политику противовесов на евразийском направлении. Одна из новейших тенденций — участие в производственной кооперации по двум направлениям. Менее всего сегодня разработано европейское направление. Несмотря на участие Минска в формате «17+1» в качестве наблюдателя и возможное усиление позиций Пекина в Центральной и Восточной Европе, речь пока идет исключительно о транспортно-логистическом сотрудничестве. У Беларуси нет базового соглашения с ЕС, не решен вопрос о ее вступлении в ВТО, а для Китая это ключевые условия дальнейшего продвижения в этом направлении. Препятствием может послужить и внутривосточный кризис в Беларуси. Таким образом, остро встает вопрос будущей роли Беларуси в инициативе «Пояс и путь».
 5. На идеологический компонент в экспертной среде редко обращают внимание, однако представители и независимых, и аффилированных с государством аналитических институций отмечают, что общность идеологических установок в некоторой степени помогает укреплять политическое сотрудничество. Кроме того, существует риск политизации «китайского вопроса» внутри Беларуси (как пример — заявление БНФ). Помимо этого, идеологические аспекты ухудшают восприятие взаимоотношений с Китаем на уровне общества, СМИ и даже экспертов.
 6. Более всего подвергаются критике торгово-экономические аспекты двустороннего сотрудничества. Основные проблемы — отрицательное торговое сальдо и сырьевая направленность экспорта, низкая добавленная стоимость экспортируемой продукции. На фоне роста экспорта сельхозпродукции возникают вопросы с лицензированием белорусских предприятий (мясных и молочных комбинатов). Ряд экспертов напоминают, что еще в 1997–1998 гг. сальдо было положительным, а структура торговли в корне отличалась от современной. По их мнению, нынешняя ситуация — следствие неэффективного управления промышленностью. Резкие изменения в торговле отмечаются с 2006 года. Они связаны и с развитием кредитно-финансового сотрудничества. «Связанные кредиты» предполагали закупку китайской товарной продукции. Совместные или чисто китайские проекты в области промышленного производства независимые эксперты зачастую оценивают негативно, указывая на плохое управление, долговые обязательства и экологические проблемы.
 7. Самый важный проект, своеобразная витрина — это КБИП. Как «жемчужина» инициативы «Пояс и путь» он упомянут во всех китайских партийных и правительственных документах, благодаря чему Китай не теряет интереса ни к самому парку, ни к Минску. Все эксперты единогласно акцентируют на его высокой значимости и уделяют особое внимание анализу его деятельности. Однако, как отмечалось выше, существует ряд вопросов относительно функционального предназначения проекта, его развития и адаптации под «Пояс и путь». Изначально планировавшийся как совместный проект высокотехнологичных производств, со временем он был адаптирован Китаем под «Пояс и путь», хотя Минск сохранил прежние позиции относительно парка. Для достижения намеченных показателей по регистрации резидентов парка было изменено законодательство, но даже после 2017 года темпы развития не соответствовали декларируемым. Для Китая КБИП имеет скорее инфраструктурно-коммуникационное значение и направлен на промышленную кооперацию, но не высокотехнологичного характера. Белорусская сторона настаивает на

развитии высокотехнологичного потенциала парка, что приводит к разрыву между ожиданиями и реальностью. Кроме того, интерес к КБИП повысился бы при условии развития белорусско-европейских отношений, которые тоже сейчас под вопросом.

8. Белорусские эксперты выдвигали как пессимистичные, так и оптимистичные прогнозы относительно развития двусторонних отношений Беларуси и Китая в 2020 г. В первом случае основное внимание уделялось воздействию белорусского политического кризиса и неблагоприятной внешнеэкономической среды (пандемии, торговой войны Китая и США, напряженности в отношениях Китая и ЕС, санкций Запада в отношении России). Во втором сценарии на основе подготовительной работы белорусского правительства зимой-весной 2020 г. предполагалось подписание Соглашения о торговле услугами и осуществлении инвестиций во время запланированного визита Си Цзиньпина в Минск. Кроме того, в контексте пандемии прогнозировались не только спады двустороннего сотрудничества, но и восстановление и рост торговли, контейнерных железнодорожных перевозок. В целом оправдались скорее пессимистичные прогнозы, за исключением спада товарооборота (по данным Белкомстата, торговля в 2020 г. выросла на 11%).
9. «Стержнем» двусторонних отношений и, соответственно, залогом их устойчивости эксперты чаще всего называют политическое сотрудничество на высшем уровне, без которого положительное развитие партнерства окажется под вопросом. Однако, по мнению исследователей, к 2016 году сформировалась многоуровневая структура отношений, которая в случае изменений на высшем политическом уровне не претерпит фундаментальных изменений и устойчива вне зависимости от политической конъюнктуры.
10. Давая общую комплексную оценку двусторонним отношениям Беларуси и Китая, отмечая их стратегическую значимость для диверсификации внешней политики Беларуси, а также опираясь на критические оценки экономического сотрудничества и учитывая проблему восприятия, ряд экспертов считают, что ради сбалансированного уменьшения зависимости от России и прагматичного сближения с ЕС Беларусь, возможно, платит слишком высокую цену.

На основании анализа белорусских экспертных оценок были сформулированы такие дополнительные вопросы к специалистам:

- ? Какую общую характеристику вы бы дали отношениям в период 2015–2020 гг.?
- ? Вы согласны с тем, что отношения носят стратегический характер? Для кого?
- ? Как видят Китай в Беларуси (общий имидж страны в обществе)?

- ? С какими оценками в белорусских СМИ вы сталкивались? Согласны ли вы с ними? С какими именно?
- ? С какими экспертными оценками этих отношений вы сталкивались? Согласны ли вы с ними? В чем именно согласны или не согласны?
- ? Какие факторы этих отношений вы бы выделили?
- ? Какие проблемы двусторонних отношений вы бы обозначили?
- ? Беларусь в контексте отношений Китая и ЕС.
- ? Беларусь в отношениях Китая и России.
- ? Каковы, на ваш взгляд, перспективы китайско-белорусских отношений?
- ? Каковы перспективы отношений в свете инициативы «Пояс и путь»?
- ? Современные тренды социального, политического и экономического характера в Китае и Беларуси и их двусторонних отношениях в контексте пандемии COVID-19.
- ? Каковы перспективы развития двусторонних отношений с учетом белорусского политического кризиса?

1.2. КИТАЙСКИЕ ЭКСПЕРТНЫЕ ОЦЕНКИ

Анализ публикаций экспертов, аффилированных с китайскими государственными научно-исследовательскими институтами, по тематике отношений КНР и Беларуси выявил следующие отличительные черты уже сформированного экспертного мнения. Во-первых, экспертные оценки формулируются обязательно с учетом официального дискурса КНР. Во-вторых, если экспертное мнение о политическом сотрудничестве соответствует общей позитивной официальной риторике, то торгово-экономическое сотрудничество освещается более критично, с указанием проблемных аспектов. В-третьих, подавляющее большинство экспертов в своих заключениях опираются на традиции неореализма, что определяет концептуальные рамки их оценок и общий акцент на национальных интересах КНР.



ПОЛИТИЧЕСКОЕ СОТРУДНИЧЕСТВО

Китайские эксперты рассматривают политическое сотрудничество Китая и Беларуси в качестве флага двусторонних отношений и освещают его, не выходя за рамки официального дискурса. Достижение уровня стратегического партнерства и его последующее уточнение оцениваются, прежде всего, как основа для дальнейшего практического сотрудничества. В силу официального курса КНР на продвижение инициативы «Пояс и путь» подавляющее большинство аналитических публикаций по китайско-белорусским отношениям с середины 2010-х гг. посвящены реализации «Пояса и пути» в сотрудничестве с Беларусью. Эксперты отмечают геостратегическое и геоэкономическое положение

Беларуси (соседство со странами ЕС и членство в ЕАЭС) и развитость ее транспортной инфраструктуры как позитивные условия для практического воплощения китайской инициативы. Перспективы общего рынка ЕАЭС и возможная функциональная роль Беларуси в построении зоны свободной торговли КНР — ЕАЭС в контексте неоднократных высказываний белорусского руководства о поддержке «сопряжения» «Пояса и пути» и ЕАЭС и закрепления в концептуальных документах Республики Беларусь курса на продвижение экономической интеграции в ЕАЭС (например, в Концепции социально-экономического развития на 2016–2020 гг.) также оценены как благоприятные условия для реализации инициативы «Пояс и путь». В качестве знакового проекта в рамках «Пояса и пути» с 2015 г. рассматривается КБИП. Большинство экспертов в своих публикациях разделяют положительную официальную риторику относительно КБИП, но подчеркивают необходимость скрупулезного рационального подхода обеих сторон к реализации проекта в силу сохраняющихся сложностей и рисков — преимущественно в экономической плоскости.

Все исследователи отмечают, что основой для углубления стратегического партнерства стали устойчивые хорошие отношения на уровне руководства Китая и Беларуси. Немаловажную роль при этом сыграли схожие ценностные ориентации и совпадение интересов сторон. Большое значение также имеет позитивное **восприятие** Минском идеи «Пояса и пути». Белорусская сторона склонна рассматривать китайскую инициативу в геополитическом и геоэкономическом ключе — как привлекательную модель международного сотрудничества и альтернативу существующим форматам, как свидетельство готовности КНР вкладывать большие ресурсы в развитие стран-партнеров и делиться опытом модернизации инфраструктуры. Отдельно отмечается, что официальному белорусскому дискурсу присуще особое воодушевление по поводу сотрудничества под эгидой «Пояса и пути», вплоть до того, что с 2016 г. Беларусь позиционирует себя как страну, с которой Китай установил особое стратегическое партнерство (наряду с Великобританией, Пакистаном и Россией)^{20, 23}. Подобное восприятие китайские эксперты также оценивают как значимый фактор реализации «Пояса и пути» на белорусском направлении. С одной стороны, оно подтверждает заинтересованность Минска во взаимодействии с КНР, но с другой — создает у белорусской стороны завышенные ожидания.

Эксперты детально оценивают не только внутренние, но и внешние факторы, влияющие на сотрудничество. Отдельные исследователи отмечают, что на углубление стратегического партнерства повлиял **украинский кризис**: на его фоне проявилось стремление белорусской стороны максимально диверсифицировать внешние связи и попытаться снизить доминирование российского вектора в экономической сфере и сфере безопасности³². Практически все эксперты сходятся во мнении о преобладании **российского фактора** в силу ряда причин — как геоэкономических (роль России как основного

торгового партнера и инвестора, зависимость в энергетическом секторе, введение РФ ограничений в ЕАЭС), так и геополитических (интересы РФ как крупного игрока, сложность отношений РФ с ЕС и США, российская реакция на динамику отношений Беларуси с западными партнерами, возрождение проекта интеграции в рамках Союзного государства). В таких условиях стремление Беларуси углублять отношения с Китаем проявляется пропорционально масштабу белорусско-российских противоречий. Отдельное внимание уделяется позиции и взглядам белорусского руководства и «традиционному» выбору в пользу РФ при крайне осторожном выстраивании отношений с ЕС и США. Однако в перспективе смена поколений правящей элиты и уход с политической арены апологетов «советского прошлого» естественным образом приведут к корректировке восприятия России, усилению национальной идентичности и независимости. Тем не менее в силу исторических связей и геоэкономического положения страны партнерские отношения с РФ будут оставаться объективной необходимостью для любых лидеров Беларуси³³. Российский фактор, таким образом, продолжит оказывать значительное влияние на отношения КНР и Беларуси.

Фактор ЕС эксперты рассматривают, в первую очередь, в контексте геополитических отношений РФ и ЕС / Запада, а также как одну из «опор» реализуемой Минском политики многовекторности. Ряд исследователей отмечают, что сохраняющиеся у белорусского руководства опасения по поводу возможности «цветной революции», несмотря на потепление отношений Минска и Брюсселя с середины 2010-х гг., все равно ограничивают углубление связей на данном направлении. Это снижает потенциал Беларуси как площадки между ЕС и ЕАЭС. Таким образом, геополитическая борьба ЕС и РФ в Беларуси осложняет реализацию инициативы «Пояс и путь».

Новые оценки перспектив развития отношений даются с учетом **политического кризиса в Беларуси**. Исследователи внимательно следят за ситуацией, о чем свидетельствует увеличение количества аналитических публикаций по Беларуси. Кризис рассматривается сквозь призму национальных интересов КНР. В качестве основных интересов специалисты отмечают безопасность граждан КНР в Беларуси, безопасность китайских компаний, крупных проектов и предприятий с китайским капиталом, защиту интересов китайских инвесторов²¹. Если ранее большинство экспертов указывали на стабильность внутривнутриполитической ситуации в Беларуси как благоприятное условие для сотрудничества, то на фоне кризиса проявился **фактор неопределенности отношений**. Вызовом для китайской стороны становятся неопределенность условий в случае изменений в белорусском законодательстве, в том числе будущее преференций для китайских инвесторов в КБИП, неясность политической линии относительно КНР и «Пояса и пути» в случае смены руководства Беларуси^{23, 27}. В подобных условиях КНР заинтересована в стабилизации ситуации и реформировании белорусской экономики²⁴.



В более широком контексте белорусский политический кризис оценивают как новый элемент отношений РФ и ЕС^{24, 34}. Эксперты рекомендуют китайской стороне избегать конфронтации по белорусскому вопросу как с Россией, так и с ЕС. Оценивая позицию РФ, отдельные эксперты задаются вопросом о реальной значимости Беларуси для российской стороны²⁸. Отмечается, что Москва сотрудничает преимущественно с А. Г. Лукашенко и его ближайшим окружением, но не работает с оппозицией, молодежью и белорусским обществом в целом. Это может стать вызовом для РФ в будущем³⁰. Оценивая сценарий более тесной интеграции России и Беларуси, эксперты полагают, что он в перспективе может способствовать реализации «Пояса и пути», так как можно предвидеть поддержку китайской инициативы со стороны Москвы²⁷. Однако при воплощении такого сценария не исключены новые противоречия между Минском и Москвой относительно единой валюты и конституции Союзного государства²⁴.

Оценивая позицию ЕС, исследователи отмечают, что, вероятно, Брюссель и дальше будет уделять внимание белорусскому вопросу, и на то есть ряд функциональных (задачи политики добрососедства), геополитических и идеологических причин. Резкое ухудшение отношений Беларуси с европейскими соседями и с ЕС в целом снижает ее роль как площадки для продвижения «Пояса и пути» в направлении Евросоюза. Тем не менее некоторые эксперты отмечают, что с учетом дальнейшей активизации отношений КНР и ЕС свою роль в смягчении противоречий между Беларусью и ЕС может сыграть сам Китай²⁷. Подобный сценарий позволит Пекину укрепить международный авторитет инициативы «Пояс и путь».

Ряд экспертов также обращают внимание на необходимость улучшения восприятия Китая в Беларуси посредством расширения гуманитарных контактов. Отмечается, что к середине 2010-х гг. институционализация двустороннего гуманитарного сотрудничества была в целом завершена, о чем свидетельствуют создание в Беларуси сети китайских образовательных и культурных институтов и запуск ряда межвузовских программ обмена и сотрудничества. В сочетании с непопулярностью в Беларуси мифа о «китайской угрозе» это создало благоприятные условия для развития гуманитарных связей²¹. Однако на практике сохраняется дисбаланс между заявленным сотрудничеством на уровне официальных институтов и недостаточным взаимным доверием и взаимопониманием между деловыми партнерами в силу различий культуры и менталитета. Это по-прежнему требует серьезной корректировки.



ЭКОНОМИЧЕСКОЕ СОТРУДНИЧЕСТВО

Если политическое сотрудничество рассматривается как ключевая опора отношений, то торгово-экономическое сотрудничество КНР и Беларуси оценивается не столь однозначно. Поддерживая официальную риторику о беспрецедентном росте взаимной торговли к середине 2010-х гг., практически все эксперты, однако, указывают на ряд препятствий и рисков для экономического сотрудничества и реализации «Пояса и пути». В первую очередь, аналитики отмечают недостатки «советизированной» белорусской экономической модели:

- командно-плановый характер экономики, тесную связь бизнеса и бюрократии;
- недостаточную эффективность административного управления;
- доминирование (свыше 70%) государственной собственности и замедленное структурное реформирование;
- значительную зависимость от внешних рынков и иностранного кредитования;
- неустойчивость финансовой системы;
- проблемные инвестиционный климат и деловую среду, не способствующие доверию со стороны инвесторов;
- неувязки с международными правилами и нормами ведения бизнеса (например, случаи раскрытия коммерческой тайны при согласовании бизнес-проектов);
- консервативный подход и неразвитость рыночного мышления.

Констатируя низкую эффективность белорусской экономической модели, эксперты отмечают ряд аккумулирующихся проблем и вызовов: чрезмерный рост внешнего долга, девальвацию белорусского рубля, инфляцию, невысокую эффективность работы предприятий, недостаточную конкурентоспособность белорусских товаров, падение уровня жизни населения, снижение социальных гарантий. Некоторые исследователи выдвигают предположение, что сочетание данных проблем с резким влиянием на экономику пандемии коронавирусной инфекции стало ключевой предпосылкой для внутривалютного кризиса^{28, 29}. В качестве серьезного вызова также называют пиковый период выплат по накопленному внешнему долгу Беларуси, который наступает в 2021 г.

Анализируя проблемы экономики, отдельные исследователи подчеркивают, что устойчивому и стабильному росту препятствуют опасения руководства Беларуси насчет утраты части властного ресурса при реформировании экономической модели. В связи с этим, по прогнозам, вероятность проведения А. Г. Лукашенко и его командой структурных экономических реформ невысока³³.

Оценивая детали двустороннего взаимодействия в экономической сфере, большинство экспертов обращают внимание на завышенные ожидания белорусской стороны. Минск ожидает от сотрудничества с КНР и реализации «Пояса и пути» притока значительных долгосрочных прямых инвестиций для развития производственного потенциала, получения кредитов, технической помощи, трансфера высоких технологий и превращения в успешную инфраструктурно-логистическую площадку у границ ЕС. Однако на практике ситуация несколько иная. Проблемы инвестиционного климата Беларуси и частые изменения в законодательстве вызывают опасения у китайских инвесторов. Различия технических стандартов и технологий порождают недопонимание и споры. Китайские

партнеры не всегда заранее получают полную объективную информацию об особенностях бизнеса в Беларуси, а усложненная система выверки стандартов на стадии проектирования приводит к потере времени и финансовых ресурсов. Помимо этого, китайские технические стандарты не всегда соответствуют местному климату, что порождает противоречия и замедляет реализацию проектов. Отсутствие быстрой прибыли от совместных проектов также провоцирует недопонимание между сторонами. При нарастании практических сложностей и замедлении осуществления проектов полученные от КНР кредиты конвертируются во внешний долг Беларуси.

Отдельные исследователи также отмечают проблему высоких ожиданий белорусской стороны от экспорта своей продукции в КНР^{20, 23}. Белорусские товары (например, сельскохозяйственная продукция) выходят на высококонкурентный китайский рынок, где потребитель о них не осведомлен и не имеет сложившегося мнения. Кроме того, отрицательное торговое сальдо весьма сложно сократить за счет экспорта в КНР сельскохозяйственной продукции как специфического товара с низкой добавленной стоимостью.

Анализируя **реализацию КБИП** как наиболее масштабного совместного проекта, большинство экспертов отмечают, что, несмотря на позитивные официальные оценки, возникает вопрос двойственности восприятия Китаем и Беларусью стратегии развития проекта — и, следовательно, его функциональной роли.

Китайская сторона рассматривает КБИП как гибкий проект, который должен функционировать на основе рыночных принципов и эволюционировать согласно рыночному спросу на производимые товары и услуги. В случае успеха КБИП может стать образцовым примером реализации «Пояса и пути» для других регионов. Китайская сторона заинтересована в выходе продукции КБИП, соответствующей китайским техническим стандартам, на рынки ЕАЭС и стран СНГ. Реализация произведенных в парке товаров в странах ЕС весьма проблематична в силу недостаточной конкурентоспособности продукции, различий в стандартах, а также сложностей в отношениях Беларуси и ЕС.

Белорусская сторона видит в КБИП площадку для привлечения ведущих мировых высокотехнологичных производителей и масштабных инвестиций из КНР и других стран. Она заинтересована в обновлении и развитии своего индустриального потенциала, создании на базе КБИП парка «зеленых» технологий, производстве современной высококонкурентной продукции и ее реализации на рынке ЕС. Подобная разница в восприятии приводит к недопониманию со стороны китайских партнеров. Отдельные эксперты высказывают мнение, что в силу геополитических и исторических причин, а также условий реальной рыночной конкуренции ведущими торговыми партнерами для Беларуси в перспективе останутся



страны постсоветского пространства²³. С другой стороны, декларируемая белорусским руководством поддержка «сопряжения» «Пояса и пути» и ЕАЭС на практике сталкивается с ограниченными возможностями выхода продукции КБВП на рынки ЕАЭС^{20, 25}.

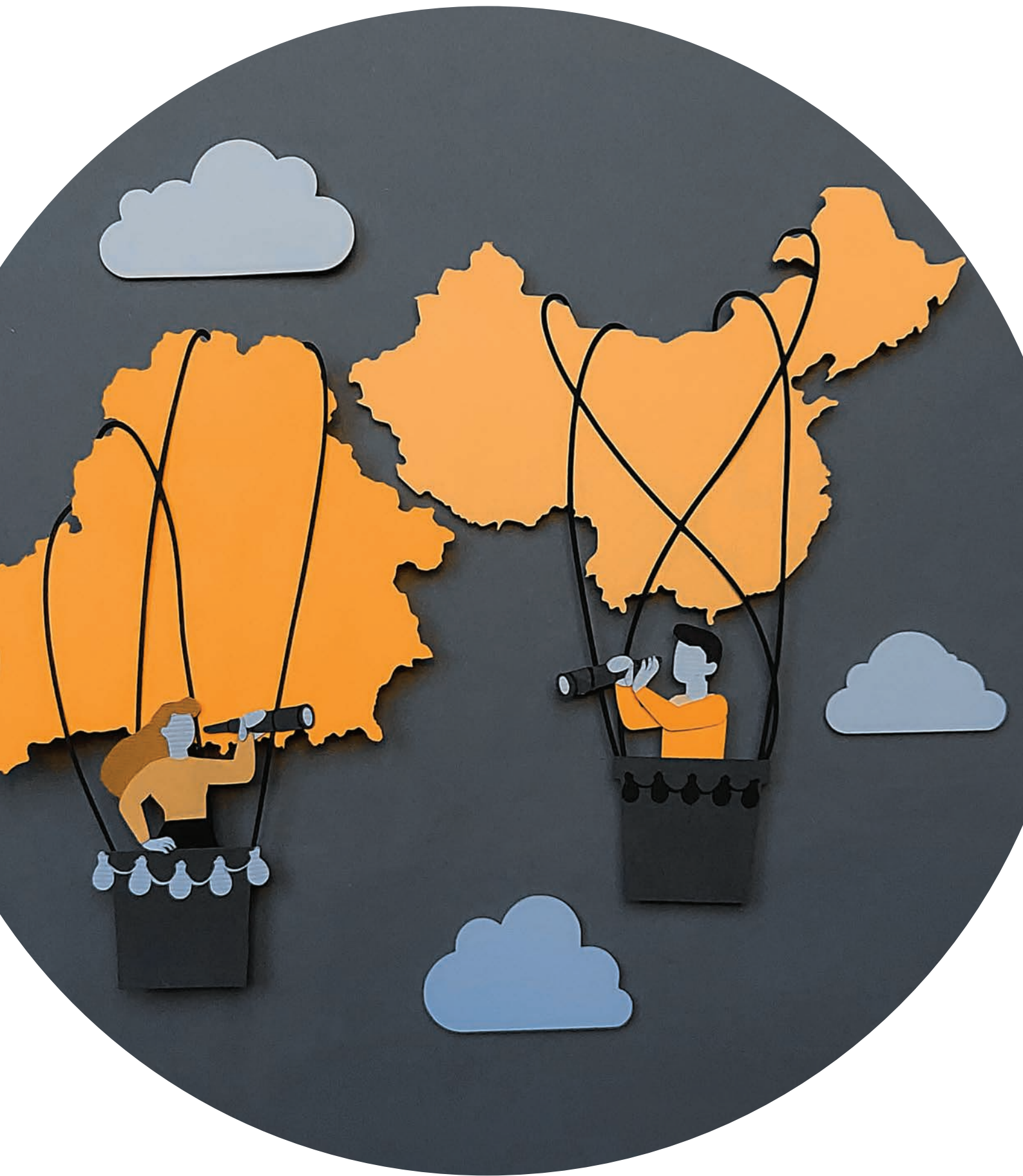
Китайские исследователи указывают на риски для сотрудничества, порождаемые различиями экономических систем Китая и Беларуси, а также взглядов на будущее развитие моделей экономики. По мнению отдельных экспертов, в условиях кризиса в Беларуси назревает необходимость экономических реформ и сближения с китайской моделью^{24, 27}. Это соответствует, в том числе, и интересам КНР. Звучат рекомендации насчет прогнозирования различных сценариев развития ситуации в Беларуси и адаптации сотрудничества по принципу «больше реформ — больше бонусов» (например, бонусов в форме беспощинной торговли, цифровой поддержки, инвестиций, средств для борьбы с коронавирусной инфекцией²⁷). Разработка антикризисных мер для Беларуси под эгидой «Пояса и пути» может способствовать более активному международному признанию китайской инициативы и засвидетельствует ее эффективность.



ВЫВОДЫ

1. Китайские эксперты в своих оценках двусторонних отношений ориентируются на реализацию национальных интересов КНР и, в частности, продвижение инициативы «Пояс и путь». Беларусь рассматривается как элемент инициативы, имеющий геостратегическое значение в инфраструктурно-коммуникационном плане. Стратегическое партнерство КНР и Беларуси видится, прежде всего, не в геополитическом смысле «железного братства», а как функциональная основа для дальнейшего расширения практического сотрудничества.
2. В оценках продвижения «Пояса и пути» на белорусском направлении эксперты отмечают первоочередность задач практического «сопряжения» «Пояса и пути» и ЕАЭС. Выделяется возможная функциональная роль Беларуси в построении зоны свободной торговли Китай — ЕАЭС. Основное внимание уделено КБВП как ключевому совместному проекту. КБВП позиционируется как один из знаковых демонстрационных проектов под эгидой «Пояса и пути», который может стать образцовым для других стран и регионов. Однако сохраняются некоторые практические сложности, и для успешной реализации КБВП их необходимо своевременно устранить.
3. По мнению экспертов, в развитии политического и экономического сотрудничества сохраняется диспропорция. Политическое сотрудничество оценивается как устойчивое и тесное («закадычная дружба», досл. «железное братство»), без политических разногласий и со схожими ценностными ориентациями. В его развитии важную роль сыграли хорошие отношения на уровне руководства стран. Эксперты считают политическое сотрудничество главным положительным фактором продвижения «Пояса и пути» на белорусском направлении.

4. Экономическое сотрудничество оценивается более критично. Эксперты указывают на ряд факторов, негативно влияющих на экономическое сотрудничество и практическую реализацию «Пояса и пути»: структурные, инвестиционные, управленческие проблемы белорусской экономики, различия в стандартах и технологиях, ограничение возможностей для выхода продукции КБИП на рынки стран ЕАЭС, а также новый фактор неопределенности — внутриполитический кризис.
 5. Эксперты отмечают, что существует проблема восприятия двусторонних отношений белорусской стороной. Во-первых, Минск относится к идее «Пояса и пути» крайне позитивно, что в целом благоприятно. Однако при этом Беларусь трактует китайскую инициативу преимущественно в геополитическом и геоэкономическом ключе — как новую модель международного сотрудничества, подразумевающую значительные китайские инвестиции в развитие стран-партнеров. Как следствие, у Минска возникают завышенные ожидания от сотрудничества с Китаем. Во-вторых, стороны имеют разные представления о функциональной роли КБИП: Беларусь ожидает притока инвестиций и высоких технологий, выхода на рынки ЕС, тогда как Китай демонстрирует более гибкое рыночное видение и ориентирует продукцию КБИП в первую очередь на рынки ЕАЭС и стран СНГ. Подобные разночтения порождают недопонимание со стороны китайских партнеров.
 6. Главным внешним фактором влияния на отношения КНР и Беларуси и продвижение «Пояса и пути» считается российский — в силу геоэкономических и геополитических причин, — и он останется крайне важным для внешней политики Беларуси в долгосрочной перспективе. Фактор ЕС оценивается в геополитическом контексте сквозь призму отношений РФ и ЕС. По мнению экспертов, противостояние интересов ЕС и РФ в Беларуси, а также сложности в отношениях Беларуси с ЕС снижают ее потенциал как площадки между ЕС и ЕАЭС в рамках «Пояса и пути». Однако отдельные эксперты видят возможности для конструктивного участия Китая в смягчении противоречий между ЕС и Беларусью, что поддерживает имидж китайской инициативы в мире.
 7. Политический кризис в Беларуси рассматривается сквозь призму национальных интересов КНР, среди которых, в частности, — защита интересов и безопасности китайских граждан в Беларуси, китайских инвесторов и их проектов. На данном этапе эксперты указывают на беспрецедентный для отношений фактор неопределенности, касающийся и политической, и экономической плоскостей. Китай заинтересован в восстановлении политической стабильности, реформировании белорусской экономики и ее сближении с китайской моделью.
 8. Эксперты указывают на необходимость тщательного мониторинга ситуации в Беларуси и учета различных сценариев ее развития для адаптации сотрудничества в рамках «Пояса и пути». Разработка антикризисных мер для Беларуси поможет усилить международный авторитет китайской инициативы и продемонстрировать ее эффективность на практике, а сотрудничество по принципу «больше реформ — больше бонусов» поспособствует сближению экономических моделей Китая и Беларуси.
 9. Анализ китайских экспертных оценок показал, что ряд актуальных аспектов сотрудничества по-прежнему недостаточно изучен и разъяснен. К таким аспектам можно отнести двусторонние отношения в 2020 г. и фактическое влияние на них пандемии коронавируса и политического кризиса в Беларуси, оценку роли Беларуси для КНР, особенности восприятия Беларуси в Китае, риски и вызовы для дальнейших отношений, перспективы реализации инициативы «Пояс и путь».
- На этом основании был сформулирован опросник для китайских экспертов. Список вопросов согласован с вопросами для белорусских респондентов — для сопоставления экспертных мнений.
- Вопросы к экспертам (перевод с китайского):
- ? Как, на ваш взгляд, можно в целом охарактеризовать китайско-белорусские отношения в 2015–2020 гг.?
 - ? Какие факторы влияния на китайско-белорусские отношения вы бы выделили?
 - ? Как Беларусь видят в Китае (госчиновники / СМИ / китайское общество)?
 - ? Какие проблемы двусторонних отношений вы бы обозначили?
 - ? Как, на ваш взгляд, развиваются китайско-белорусские отношения в условиях пандемии COVID-19?
 - ? Как, на ваш взгляд, развиваются китайско-белорусские отношения на фоне белорусского политического кризиса?
 - ? Каковы, по вашему мнению, перспективы двусторонних отношений в свете реализации «Пояса и пути»?
 - ? Какова, на ваш взгляд, роль Беларуси в контексте отношений КНР и ЕС?
 - ? Какова, на ваш взгляд, роль Беларуси в контексте отношений КНР и РФ?
 - ? Каковы общие перспективы китайско-белорусских отношений?



2

АКТУАЛЬНЫЕ ОЦЕНКИ ДВУСТОРОННИХ ОТНОШЕНИЙ: РЕЗУЛЬТАТЫ ЭКСПЕРТНОГО ОПРОСА

При сопоставлении экспертных оценок белорусских и китайских авторов был выявлен комплекс наиболее важных проблем двусторонних отношений: политическое сотрудничество, роль Беларуси в «Поясе и пути» (и в целом оценка китайской инициативы), торгово-экономическое сотрудничество, проблема восприятия отношений, фактор белорусского политического кризиса и перспективы развития сотрудничества.

2.1. ПОЛИТИЧЕСКОЕ СОТРУДНИЧЕСТВО: СТРАТЕГИЧЕСКОЕ ПАРТНЕРСТВО

Большинство белорусских экспертов приходят к выводу, что отношения носят стратегический характер в большей степени для Беларуси. Для Китая значимость Беларуси не столь высока, несмотря на декларации и формулировки о партнерстве в двусторонних документах (Данилович). Значимость, по мнению большей части экспертов, заключается в транзитной роли Беларуси как транспортно-логистического узла (Тихомиров, Шрайбман).

Что же касается стратегического значения КНР для белорусской внешней политики, то эксперты отмечают роль Китая как «третьего столпа» (Шрайбман), «плацдарма» для укрепления образа Беларуси, среди партнеров которой — такой «большой игрок» (Данилович). «Стратегическое партнерство с Китаем» капитализируется как ресурс для ведения дел с другими «крупными игроками» — Россией и ЕС; а также для укрепления правящего режима внутри страны (дешевые кредиты, инвестиции, экспорт).

Тем не менее, эксперты не единодушны во взглядах на этот вопрос. Некоторые специалисты высказывают мнение, что белорусско-китайские отношения не носят «стратегического характера», значимость их преувеличена (Елисеев). С другой стороны, звучит и иная позиция: партнерство между Китаем и Беларусью действительно стратегическое в военно-политическом измерении, так как налажен обмен стратегическими товарами, например технологиями военного назначения (Сивицкий).

Абсолютное большинство китайских экспертов, характеризуя двусторонние политические отношения, буквально воспроизводят соответствующий официальный дискурс. Констатируют переход сотрудничества на уровень доверительного и взаимовыгодного всестороннего стратегического партнерства и дальнейшее последовательное и стабильное развитие отношений. Достижение и углубление стратегического партнерства открывает большие перспективы для дальнейшей деятельности сторон. Стратегическое партнерство рассматривается как функциональная основа для будущего взаимодействия.

Эксперт одной из «фабрик мысли» отдельно уточнил, что стратегическое партнерство между Китаем и Беларусью проявляется как партнерские отношения, которые выстраиваются на основании принципов равенства и взаимной выгоды, однако не являются стратегическим партнерством глобального характера. Стороны взаимодействуют в политической и экономической сферах, оказывают взаимную поддержку, но в целом подобные отношения лишены геостратегического значения.

Большинство экспертов также отмечают, что отличительной чертой развития отношений стали тесные и устойчивые связи на высоком уровне, доверительные контакты между лидерами обоих государств и стабильная взаимная поддержка сторон, у которых нет каких-либо нерешенных вопросов политического характера. Политический и личностный факторы, таким образом, играют, по мнению экспертов, ведущую роль в развитии отношений.

Практическим доказательством достигнутого уровня партнерства все опрошенные эксперты назвали показательную взаимную помощь и солидарность сторон на различных уровнях (лидеры государств, правительственный уровень, общественность в лице представителей вузов и предприятий) в условиях распространения коронавирусной инфекции. Так сотрудничество прошло испытание на прочность, а декларируемая «закадычная дружба» сторон получила убедительное

практическое подтверждение (Чжао Хуашэн). Эксперты особо отмечают, что в условиях пандемии КНР готова в рамках всестороннего стратегического партнерства предоставить вакцину от коронавируса, сотрудничать с Беларусью в борьбе с вирусом и возобновлении социально-экономического развития страны под эгидой выдвинутой Пекином идеи создания «сообщества гигиены и здоровья человечества» (Хань Лу).

2.2. РОЛЬ БЕЛАРУСИ В ИНИЦИАТИВЕ «ПОЯС И ПУТЬ»

Одной из важнейших тем двустороннего сотрудничества Беларуси и Китая является развитие инициативы «Пояс и путь» и роли Беларуси в ней. Большое значение имеет актуальное состояние белорусско-европейских отношений и их влияние на реализацию инициативы. **Белорусские эксперты** практически единодушно отмечают невысокую роль Беларуси в контексте отношений Китая и ЕС. Сферы активности Беларуси ограничиваются транзитом (железнодорожные и автоперевозки) и КБИП, но с поправкой — при условии подписания базового соглашения с ЕС. Официальный Минск преувеличивает свою роль в этом контексте. Позиционировать себя как главного партнера КНР в Восточной Европе — скорее выдавать желаемое за действительное. Даже правительственные эксперты отмечают в этом контексте особую важность отношений РБ с ЕС и степень заинтересованности в них Китая. В единичных случаях исследователи подчеркивают потенциальную значимость Беларуси в контексте отношений ЕС и КНР. По мнению правительственных экспертов, среди всех транзитных государств Беларусь обладает лучшими стартовыми возможностями с геополитической, экономической, коммуникационной, логистической, межкультурной и политической точки зрения.

Другой важный элемент оценки роли Беларуси в инициативе «Пояс и путь» — определение значимости страны в отношениях между Китаем и Россией. **Белорусские эксперты** оценивают этот показатель выше, в частности отмечая транспортно-логистическую функцию Беларуси (как важное дополнение к северному пути). По мнению правительственных экспертов, Беларусь будет выполнять важную связующую роль в отношениях КНР с Россией именно в контексте торговли с ЕС. Китай также рассматривает Беларусь как страну-члена ЕАЭС, отношения с которой дают Пекину дополнительные аргументы в диалоге с Москвой. По мнению отдельных экспертов (Сивицкий), Китай сегодня играет роль противовеса России для Беларуси и ему важен вопрос сохранения белорусского суверенитета. Другие эксперты, напротив, отмечают, что в глазах китайского бизнеса Беларусь тесно связана с Россией. По их мнению, даже в политической повестке произошли изменения. В частности, китайские медиа при освещении протестов в Беларуси транслируют российские

нарративы, а не набор фактов напрямую из Минска. Ряд экспертов тем не менее утверждают, что значимость минимальна. Такая противоречивая картина обусловлена сложностью текущей ситуации.

В целом, можно заключить, что перспективы Беларуси в контексте китайской глобальной инициативы «Пояс и путь» **белорусские эксперты** оценивают по-разному.

Во-первых, большинство сходятся во мнении, что положение Беларуси довольно шаткое, так как из-за пандемии COVID-19, кризиса и неблагоприятных отношений с ЕС ее транзитную роль могут пересмотреть в пользу Украины.

Во-вторых, несмотря на то, что КБИП вписан во все китайские документы по «Поясу и пути» и высоко оценивается на уровне официальной риторики руководства, негативные тенденции последнего года могут привести к стагнации проекта и даже полному разочарованию в нем, «вплоть до закрытия».

В-третьих, новые аспекты, которые хочет развивать Китай, — цифровой Шелковый путь, Зеленый Шелковый путь и транскультурность, — сложно реализовать в текущей политической ситуации в Беларуси. Отток специалистов IT-сферы и сокращение количества компаний в парке высоких технологий — плохой сигнал для китайских партнеров.

В-четвертых, единственные перспективные направления — межличностные контакты и имиджевая работа с восприятием Китая в Беларуси.

В-пятых, правительственные эксперты предполагают, что Беларусь, используя свой технический и инновационный потенциал, может служить «переходником» в новой глобальной технологической войне или «войне стандартов», и в этом видят перспективу.

Китайские эксперты, в свою очередь, указывают на следующие характерные черты Беларуси как элемента «Пояса и пути». Во-первых, страна имеет геостратегическое значение для китайской инициативы в инфраструктурно-коммуникационном плане. Во-вторых, положительные факторы — изначальная поддержка инициативы со стороны Беларуси, как и ряда других государств, а также готовность Минска к сопряжению стратегии социально-экономического развития с инициативой. В-третьих, большинство экспертов констатируют демонстрационную роль КБИП как образцового проекта в контексте построения «Пояса и пути».

Отдельные составляющие оценки Беларуси как элемента «Пояса и пути» — это определение ее роли в контексте отношений КНР и РФ и, с другой стороны, КНР и ЕС.

В отношениях КНР и РФ Беларусь играет или может играть (здесь точки зрения отдельных экспертов расходятся)



активную роль, стать своеобразным драйвером взаимодействия, особенно в вопросах «сопряжения» «Пояса и пути» и ЕЗАС. Некоторые эксперты дословно воспроизводят официальную риторику, отмечая конструктивные отношения КНР с РФ и Беларусью на основе принципа равенства, в том числе в рамках «сопряжения» «Пояса и пути» и ЕАЭС.

С другой стороны, было высказано мнение насчет отсутствия у Беларуси серьезной роли в контексте отношений КНР и РФ — в силу несопоставимости ее геополитического значения для России и для Китая. Для КНР отношения с Беларусью не носят геостратегического характера, тогда как для РФ Беларусь имеет стратегическое значение.

Оценки значимости Беларуси в контексте отношений КНР и ЕС также противоречивы. По мнению большинства экспертов, ее роль в настоящее время весьма ограничена, в частности потому, что повестка сотрудничества Китая и ЕС и разногласия между ними не имеют отношения к Беларуси. Однако в силу разности политической реакции КНР и ЕС на текущий белорусский внутриполитический кризис Беларусь даже может сыграть негативную роль в отношениях КНР и ЕС (например, по мнению эксперта «фабрики мысли», спровоцировать критику со стороны ЕС относительно поддержки Китаем правительства Беларуси).

Отдельные эксперты высказывают иное мнение, в целом созвучное официальной риторике. Они отмечают важность Беларуси как звена «Пояса и пути» на европейском направлении. В силу геоэкономического положения и статуса одного из сухопутных (железнодорожных) узлов для связи КНР и ЕС Беларусь «играет определенную роль в торгово-экономических отношениях Китая и ЕС» (Ли Янь, Хань Лу).

Перспективы сотрудничества с Беларусью под эгидой «Пояса и пути» эксперты оценивают в общих чертах, отмечая, что инициатива придавала двусторонним отношениям больше конкретики и прагматизма, позволив выявить ряд взаимных интересов и обозначить потенциал взаимодействия. Не детализируя, исследователи отмечают заинтересованность сторон в сотрудничестве в области базовой инфраструктуры, транспорта и логистики, коммерческих инвестиций, финансов, энергетики, высоких технологий, информации и телекоммуникаций, в торгово-экономической и гуманитарной сфере. Эксперты поддерживают позитивную официальную риторику о перспективах совместного продвижения «Пояса и пути», однако отмечают, что для успешного воплощения намеченных планов необходимо пройти еще весьма долгий путь. В практической плоскости необходимы изменения инвестиционной среды в Беларуси, ориентация на реализуемые проекты, гарантии последовательности и устойчивости политического курса (Ли Цзыго).

2.3. ТОРГОВО-ЭКОНОМИЧЕСКОЕ СОТРУДНИЧЕСТВО

В качестве актуальных трендов торгово-экономического сотрудничества **белорусские авторы** отмечают такие системные факторы и проблемы:

1. Разрыв между ожидаемыми и реальными результатами объясняется особенностями принятия решений в белорусской политической системе: авторитаризмом, плохим менеджментом, пассивностью бюрократии. Отмечено, что, несмотря на ошибки и плохое управление в уже реализованных проектах, выводы не сделаны, система не реагирует и не корректирует подходы.
2. Этот фактор негативно влияет на активность китайских инвесторов и компаний в кратко- и среднесрочной перспективе. Фактор бизнес-климата — скорее негативный, чем позитивный.
3. Китай уже «выжал» из Беларуси все, что его интересует, а именно: технологии и интересные инвестиционные проекты. Дополнительным негативным фактором считается пандемия коронавируса.
4. Эксперты единогласно указывают на проблему дисбаланса. Речь идет не только об отрицательном торговом сальдо, которое традиционно считается негативным аспектом белорусско-китайского сотрудничества, но и о дисбалансе интересов, разности потенциалов и разной степени заинтересованности друг в друге. Китай больше нужен Беларуси, чем наоборот.
5. «Сверхпрагматичность» китайских партнеров контрастирует с идеалистичным представлением белорусской стороны. В результате уже накопленного «багажа вопросов» есть разочарование, но работы над собой белорусская сторона практически не ведет, так как «авторитарная система, выстроенная на государственном планировании», не позволяет критическим замечаниям проникать «наверх», и таким образом происходит консервация текущего положения. В кратко- и среднесрочной перспективе это станет негативным сигналом для китайских компаний и инвесторов.

Большинство **китайских экспертов** также отмечают факторы, негативно влияющие на торгово-экономическое сотрудничество:

- нестабильная экономическая ситуация в Беларуси, неэффективная государственная экономическая политика и застой экономической системы;
- неблагоприятные условия для ведения предпринимательской деятельности и деловая среда;
- низкий уровень развитости рыночной экономики;

- различия правовых норм и технических стандартов, требующих сопряжения;
- недостаточное понимание сторонами специфики правовой, финансовой и банковской систем друг друга, экологических норм, особенностей организации труда, что приводит к убыткам или остановке совместных проектов в экономической сфере;
- определенное негативное влияние пандемии коронавируса на взаимные визиты, поиск партнеров и привлечение инвестиций в КБИП (Ли Янь), замедление реализации некоторых совместных проектов (Ли Цзыго).

Стоит отметить, что относительно последнего фактора высказывалось и противоположное мнение. Несмотря на пандемию, двусторонняя торговля в 2020 г. выросла: рост за 11 месяцев — 9,2% рост, объем — 2,7 млрд долл. США (Бэй Вэньли). КБИП также «продолжил демонстрировать успех»: к октябрю 2020 г. резидентами стали 67 предприятий из 14 стран, а белорусская и китайская стороны привержены идее превращения его в «зеленый», безопасный, высокотехнологичный парк с «умными» технологиями (Хань Лу). Наблюдается рост экспорта белорусских сельхозтоваров в КНР (Ли Янь).

Некоторые китайские эксперты высказывают общие замечания и рекомендации по улучшению состояния торгово-экономического сотрудничества:

1. облегчение режима двусторонней торговли и улучшение условий для ее роста и расширения (Бэй Вэньли);
2. учет ожиданий китайских инвесторов относительно улучшения инвестиционной и бизнес-среды в Беларуси (Ли Янь);
3. усиление роли рыночных отношений в двустороннем сотрудничестве по реализации «Пояса и пути» (Ли Янь).

2.4. ПРОБЛЕМА ВОСПРИЯТИЯ

Как показано в первой части исследования, проблема восприятия носит системный характер. Она включает несколько составляющих: (1) «разрыв между ожиданием и реальными результатами» в экономическом сотрудничестве, (2) преувеличение Минском значимости стратегического партнерства для Китая, (3) искаженное восприятие китайского социализма белорусским политическим руководством.

Перечисленные элементы восприятия двусторонних отношений скорее касаются представлений и взглядов элит. Однако вопрос восприятия на уровне общества еще предстоит раскрыть. В данном исследовании не ставилась задача изучения восприятия Китая белорусским обществом, однако экспертам задали ряд вопросов для



очерчивания проблематики, причем в максимально широком контексте: от восприятия на уровне политиков и экспертов до представлений СМИ и общества.

По мнению белорусских экспертов, образ Китая сложный, многогранный. Преимущественно Китай воспринимается положительно. В целом эксперты сходятся во мнении, что партнерство с КНР — один из возможных вариантов диверсификации внешней политики и торговли, помогающий реализовать принцип «многовекторности» внешней политики Беларуси. Респонденты отметили заинтересованность молодежи в изучении китайского языка и культуры, что свидетельствует о перспективности китайского направления в политике и экономике. Кроме того, с одной стороны, отмечено отсутствие у белорусов предвзятого отношения, ксенофобии, которая наблюдалась во время пандемии (имеется в виду негативное отношение на уровне общества). С другой стороны, разным кругам в Беларуси, от экспертов до общества, необходимо лучше понять Китай.

Среди негативных моментов отмечают «связанные кредиты», «импорт китайских экологически опасных технологий», синофобию в «отдельных уголках общества», стереотипы о Китае. Отдельно указаны дефицит информации для экспертного сообщества и стереотипы о Китае в официальном политическом дискурсе, недостаточная осведомленность о реальных проблемах внутри Китая. Часть политического руководства проявляет

к Китаю идеологически мотивированный интерес, воспринимая его как социалистическую страну, прошедшую определенный путь к экономическому росту, как своеобразную, интерпретированную на основе собственных убеждений, а не реального знания экономических основ модель.

Мнения и оценки относительно освещения китайского вектора внешней политики Беларуси в СМИ неоднородны. В целом эксперты отмечают, что официальные (государственные) СМИ оценивают сотрудничество с Китаем положительно. Ряд экспертов даже высказывают мнение, что китайское посольство фактически ведет экспертную работу. Можно даже сказать, что белорусские государственные СМИ прямо транслируют китайскую позицию. Например, бывший посол КНР в Беларуси Цуй Цимин часто давал комментарии официальным ресурсам.

Звучат и другие оценки: например, респонденты отметили, что в последние годы на государственном белорусском телевидении стали появляться сюжеты с критикой работы китайских компаний (имеются в виду Добрушский и Светлогорский индустриальные проекты). Независимые СМИ, по мнению большинства экспертов, сосредоточены на негативных примерах и дают больше критических оценок. Ряд экспертов оценивают такие публикации как «вбросы», способствующие формированию негативных «стереотипов». Появление негативно окрашенных материалов объясняется рядом причин:

непрозрачностью реализации китайских проектов, их неподотчетностью белорусскому обществу, дефицитом информации. Тем не менее в повестке всех белорусских СМИ отсутствует нарратив о «китайской угрозе», критика, как и в европейском медиапространстве, касается проблемы экономической безопасности в контексте «Пояса и пути».

Кроме того, экспертам было предложено оценить образ Китая в экспертном дискурсе. Специалисты разошлись во мнениях гораздо больше, чем по предыдущему вопросу. В целом, большинство экспертов отмечают превалирование положительных оценок двусторонних отношений, но при конкретизации ответов картина становится не столь однозначной. Так, экспертные оценки, как и в случае с оценками в СМИ, коррелируют с аффилированностью самих экспертов: государственные институты дают положительные отзывы, независимые «фабрики мысли» — критические. Расхождение зависит и от предмета оценки: двусторонние отношения оцениваются положительно, а оценка «Пояса и пути» может включать и анализ проблем. Респонденты высказали некоторую неудовлетворенность ситуацией с формированием более профессионального экспертного сообщества в области китаеведения. Некоторые эксперты называют разные институты и «фабрики мысли», на которые они обращают внимание при обзоре отношений: Институт экономики НАН РБ, ФМО БГУ, «Минский диалог», упоминают работы других экспертов (А. Сивицкого, Ю. Шевцова, Р. Турарбековой, В. Сугака, А. Елисеева). Опрошенные подчеркнули проблему отсутствия на государственном уровне единой специализированной аналитической структуры (института или центра), которая занималась бы сугубо Китаем.

Несмотря на то, что в белорусском экспертном сообществе превалируют положительные оценки двусторонних отношений, опрошенные эксперты оценивают их более критично, выражая несогласие с общим оптимистичным настроем. Лишь один респондент отметил, что в экспертном обществе доминируют негативные оценки, сосредоточенные на отрицательном торговом сальдо, неблагоприятном геополитическом контексте и пр. Также опрошенные указали, что экспертное сообщество оценивает двусторонние отношения более скептически, нежели государственные СМИ и представители властной вертикали.

Подобные разночтения свидетельствуют о том, что в экспертной среде разворачивается критическое осмысление отношений Беларуси и Китая. Это связано с проблемой разрыва между декларируемыми целями (ожидаемым) и практическими результатами (реальными цифрами и фактами). Этот контраст в последние три-четыре года становится все более заметным.

Эксперты также указывают на проблему восприятия китайским обществом Беларуси, поскольку представления о ней в Китае весьма нечеткие.

Для раскрытия этого вопроса **китайских экспертов** попросили осветить восприятие Беларуси в Китае на разных уровнях (госчиновники, СМИ, общество). Большинство экспертов в ответах ориентировались на свои представления об общем восприятии Беларуси в стране, а также на собственное представление о Беларуси. Отдельные эксперты отметили, что для получения более объективной картины целесообразно провести социологические исследования. В результате опроса очерчена следующая специфика восприятия:

1. Все эксперты отмечают в целом положительный имидж Беларуси в КНР. С одной стороны, это образ «далекой, но близкой» страны, дружественной Китаю (первой в Евразии ввела безвизовый режим для граждан КНР, первой стала использовать китайский юань в качестве резервной валюты). С другой — это образ чистой европейской страны с красивой природой, с порядочным, аккуратным и простым в общении народом.
2. Представление о Беларуси в китайском обществе формируют в основном СМИ. Обычно аудитории предлагаются репортажи о визитах на высшем и высоком уровнях. В период вспышки эпидемии коронавируса в Ухане СМИ размещали репортажи об оказании Беларусью помощи китайской стороне, что также положительно повлияло на узнаваемость страны и ее восприятие.
3. Отдельно респонденты отмечают возрастание у населения «чувства сопричастности» к развитию торгово-экономических отношений с Беларусью (например, когда речь идет о появлении на китайском рынке белорусской мясо-молочной продукции).
4. По словам отдельных экспертов, встречается и представление о Беларуси как стране с недостаточно жизнеспособной экономикой, неэффективной экономической моделью и мрачной социальной обстановкой.

Отдельные китайские эксперты также высказали мнение, что существует проблема **восприятия отношений с КНР белорусскими элитами**: белорусская сторона ожидает получения все больших финансовых средств, однако подобные ожидания превосходят возможности китайской стороны.

Говоря о проблеме **взаимного восприятия** сторон, большинство экспертов отмечают недостаток взаимопонимания на общественном уровне, сохранение отчужденности в силу культурных различий и недостаточную информированность друг о друге. Это неблагоприятно сказывается на перспективах дальнейшего поступательного развития двусторонних отношений. Поэтому эксперты рекомендуют целенаправленно улучшать взаимное восприятие в массовом сознании путем активизации гуманитарного сотрудничества.



2.5. ФАКТОР БЕЛОРУССКОГО ПОЛИТИЧЕСКОГО КРИЗИСА И ПЕРСПЕКТИВЫ РАЗВИТИЯ ОТНОШЕНИЙ

Для начала следует отметить, что треть опрошенных белорусских экспертов не комментировали предложенный вопрос. Острота политического кризиса в Беларуси, по их мнению, не позволяет делать даже среднесрочные прогнозы относительно двусторонних отношений.

В целом эксперты, давшие ответы на поставленный вопрос, отмечают, что кризис — это фактор, который может существенно повлиять на состояние двусторонних отношений.

В частности, в октябре 2020 г. один из экспертов обозначил, что это новейший фактор отношений, который «ставит проблему оценки государства как безопасного партнера для сотрудничества». Кроме того, есть мнение, что белорусский политический кризис как фактор сопоставим по значимости с пандемией коронавируса, и его последствия скажутся не только в политической, но и в экономической сфере и, соответственно, будут «препятствовать нормальному долгосрочному планированию китайского бизнеса в стране».

Оценивая реакцию Китая на политические события лета-осени 2020 г., большинство белорусских экспертов

сошлись во мнении, что Пекин занимает выжидательную позицию (Данилович, Кулай, Сивицкий). Несмотря на декларируемую поддержку А. Г. Лукашенко, Китай оставляет для себя поле для маневра и адаптации к изменению ситуации. В целом считается, что китайская сторона готова сотрудничать с любой властью. Но, как отмечают правительственные эксперты, охлаждения на данный момент не наблюдается.

По мнению независимых экспертов, политический кризис оказывает серьезное влияние на китайский взгляд (Шрайбман). Стабильность режима и государства — это тот политический капитал, который продавался как преимущество. Ситуация изменилась, и теперь предполагается, что Пекин не станет всерьез инвестировать в уходящую политическую фигуру. В контексте текущего политического кризиса возрождение или новый импульс для двусторонних отношений не прогнозируются.

Китайские эксперты. в свою очередь, отмечают стабильность внутривнутриполитической обстановки в Беларуси в качестве одного из основных факторов развития отношений. Отвечая на вопрос о влиянии на отношения политического кризиса, практически все эксперты озвучивают общую официальную позицию относительно ситуации в Беларуси: поддержка государственного суверенитета и независимости Беларуси, отрицание вмешательства внешних сил во внутренние дела,

поддержка собственного пути развития Беларуси согласно национальной специфике.

Ряд экспертов сходятся во мнении, что политический кризис в Беларуси, породив беспрецедентную ситуацию неопределенности и внутренней нестабильности, окажет долгосрочное влияние на развитие отношений. Он может сказаться на китайских инвестициях в Беларуси и совместных проектах в рамках «Пояса и пути».

С другой стороны, некоторые эксперты высказывают противоположное мнение: кризис не оказывает существенного влияния на двусторонние отношения (Ли Цзыго, Хань Лу). Отношения будут стабильно развиваться по уже намеченному пути и усиливаться, поскольку отсутствует явное расхождение между интересами Беларуси и Китая, к тому же, страны географически удалены друг от друга. Независимо от фигур у власти в Беларуси потребность в дружественном Китае, в огромном китайском рынке останется неизменной.

Оценивая **перспективы** отношений, все опрошенные эксперты высказывают оптимизм, ссылаясь на очевидную взаимную выгоду от экономического сотрудничества Китая и Беларуси, а также на отсутствие противоречий в вопросах политики и безопасности.

Отдельные эксперты прогнозируют, что по мере стабилизации политической ситуации в Беларуси китайско-белорусские отношения также будут постепенно стабилизироваться и усиливаться (эксперт «фабрики мысли»). Со своей стороны, Китай стремится оказывать всевозможную поддержку социально-экономическому развитию Беларуси (Бэй Вэньли). Респонденты надеются, что Беларусь сможет найти свой «путь экономических реформ в условиях политической стабильности» (Ли Цзыго).

ВЫВОДЫ

Подытоживая экспертный опрос, можно выделить следующие специфические характеристики белорусского и китайского взглядов на двусторонние отношения:

1. Белорусские и китайские эксперты понимают стратегическое партнерство Беларуси и Китая по-разному. Белорусские эксперты заключают, что подобный тип партнерства обязывает стороны ко многому. Для Беларуси Китай является очень важным партнером, позиция которого может существенно повлиять на ее положение в системе международных отношений. Для китайских авторов само понятие стратегического партнерства носит функциональный (если не инструментальный) характер. Геостратегическое (глобальное) партнерство под ним не подразумевается.
2. Проблема восприятия, которую отмечают ученые и эксперты обеих стран, требует дополнительного исследования. Однако на сегодняшний день уже сложилось мнение, что восприятие сторон охватывает множество составляющих: от искаженного представления белорусской политической элиты о причинах успехов китайской экономики до дефицита более детальной, всесторонней и объективной информации друг о друге. То, что в белорусском обществе нет синофобии, — еще не показатель полного отсутствия проблем. На имидже Китая в Беларуси может сказаться негативное мнение о результатах реализации отдельных индустриальных проектов. С другой стороны, ограничение каналов трансляции белорусской повестки в Китае может привести к искаженному восприятию Беларуси.
3. Белорусские и китайские экспертные оценки «Пояса и пути» коррелируют друг с другом. По мнению китайских экспертов, все так же важно, чтобы Беларусь сохраняла приверженность китайской инициативе и поддерживала сопряжения ЕАЭС и «Пояса и пути». Высказывается мнение, что глобального геостратегического значения Беларусь не имеет. Эксперты из обеих стран обеспокоены возможным влиянием текущих белорусско-европейских отношений на роль Беларуси в инициативе «Пояс и путь». Китайские эксперты оценивают Беларусь в большей степени в связке с Россией, поэтому, по их мнению, вопрос о суверенитете Беларуси не является для Пекина крайне важным.
4. Белорусское экспертное сообщество оценивает современное состояние двусторонних отношений и особенно влияние на них политического кризиса в Беларуси гораздо более критично. Белорусские эксперты более склонны воспринимать последствия кризиса в негативном свете и констатировать сложности. Китайские эксперты характеризуют ситуацию как неопределенную. Отдельные белорусские и китайские эксперты прогнозируют, что политическая конъюнктура не окажет фундаментального влияния на развитие отношений, поскольку емкий китайский рынок не утратит привлекательности для Беларуси, а двусторонние отношения уже приобрели структурированный многоуровневый характер.



ЗАКЛЮЧЕНИЕ

Белорусско-китайские отношения представляют собой сложный комплекс двустороннего сотрудничества с рядом перспективных направлений и системных проблем.

Несомненным достоинством является достигнутое тесное политическое сотрудничество на высшем и высоком уровне. Личные контакты лидеров, как постоянно подчеркивают эксперты, служат важным фактором укрепления отношений. Политическое сотрудничество, оформленное как всестороннее стратегическое партнерство, определяет дальнейшее наполнение отношений. С другой стороны, по оценкам, сотрудничество приобрело структурированный многоуровневый характер, поэтому даже неблагоприятная политическая конъюнктура уже не способна его разрушить.

Однако сохраняются и вопросы относительно характера и условий развития отношений. В данном исследовании мы попытались найти ответ на некоторые из них, учитывая экспертное мнение в Беларуси и Китае.

Какое значение придают стратегическому партнерству белорусская и китайская стороны?

Стороны по-разному позиционируют стратегическое партнерство. Для Беларуси Китай играет роль «третьего игрока», и это первая успешная попытка диверсификации внешней политики с целью ухода от «геополитического выбора» между Россией и Западом. Россия — стратегический союзник Беларуси, однако вопрос «третьего игрока» приобрел особую актуальность на фоне украинского кризиса. Экспертное сообщество рассматривает китайское направление как вектор, который расширил поле для геополитического маневра. Иными словами, мы наблюдаем секьюритизацию китайского трека. В белорусской экспертной среде также фигурирует термин «железное братство» с отсылкой к военно-техническому и, возможно, в перспективе военно-политическому сотрудничеству.

С другой стороны, Китай рассматривает стратегическое партнерство не в геополитическом ключе, а как

функциональную основу для расширения практического сотрудничества. Эксперты трактуют его не как геостратегическое (глобальное), а как устойчивое и тесное партнерство («закадычную дружбу») на принципах взаимной выгоды и равенства. Такой функциональный подход позволяет своевременно активизировать новые треки сотрудничества — к примеру, в рамках предложенной Пекином идеи создания «сообщества гигиены и здоровья человечества».

С учетом вышесказанного можно говорить о проблеме адекватной оценки Беларусью своего места и роли во внешней политике КНР.

Каково место Беларуси во внешней политике КНР? Насколько Беларусь важна для Пекина?

Беларусь называет себя надежным партнером Китая в его евразийской континентальной политике. Минск выступил сторонником инициативы «Пояс и путь», поддержал идею «сопряжения» ЕАЭС и «Пояса и пути» и позиционирует себя как перспективная геоэкономическая площадка между ЕС и ЕАЭС. Для Беларуси это геополитический и даже геостратегический капитал. В Китае партнерство с Беларусью оценивают сквозь призму национальных интересов — в частности, в контексте продвижения «Пояса и пути». Таким образом, Беларусь — элемент «Пояса и пути» с геостратегическим значением в инфраструктурно-коммуникационном плане. При продвижении «Пояса и пути» на белорусском направлении китайские эксперты отмечают первоочередность задач «сопряжения» «Пояса и пути» и ЕАЭС. По их мнению, Беларусь может сыграть функциональную роль в построении зоны свободной торговли Китай — ЕАЭС.

Является ли Беларусь в геополитическом контексте фактором отношений между крупнейшими игроками Евразии?

Как показал анализ экспертных мнений, Беларусь имеет для Пекина большее значение в контексте отношений

с Россией, нежели с ЕС. Несмотря на попытку Минска капитализировать европейское направление, в том числе в сотрудничестве с Китаем, условия развития отношений с ЕС не выполнены — отсутствуют базовое соглашение и членство в ВТО. На фоне белорусского политического кризиса диалог Минска и Брюсселя остановлен, а угроза расширения санкций снижает шансы на его возобновление. В активе сохраняется инфраструктурно-логистическое сотрудничество, хотя также существуют опасения относительно перенаправления грузовых потоков на иные пути (к примеру, украинский). Китайские эксперты склонны оценивать фактор ЕС в Беларуси в геополитическом ключе сквозь призму отношений РФ и ЕС. Столкновение интересов ЕС и РФ в Беларуси, а также трудности в отношениях Беларуси с ЕС снижают ее потенциал в качестве площадки между ЕС и ЕАЭС. Оценки роли Беларуси в контексте отношений КНР и ЕС представляют весь спектр позиций: исключение страны из повестки отношений; возможность критики Пекина со стороны ЕС из-за поддержки, оказанной Китаем белорусскому руководству в условиях политического кризиса; появление у Китая возможности на фоне активизации отношений с ЕС способствовать смягчению противоречий между ЕС и Беларусью и таким образом укреплять авторитет и строить конструктивный имидж инициативы «Пояс и путь».

Большее значение имеет контекст отношений с РФ. Однако вопрос заключается в интерпретации мотивов китайской стороны. Некоторые белорусские эксперты утверждают, что до недавнего времени Минск рассматривал КНР как определенный противовес России, особенно на фоне напряженных переговоров по углублению интеграции в рамках Союзного государства. Но здесь важно понимать, что Беларусь для Китая играет роль «звена» в «Поясе и пути» — в первую очередь, в его «сопряжении» с ЕАЭС, о чем уже было сказано выше. Китайские эксперты признают несопоставимость и дисбаланс геостратегического значения Беларуси для КНР и РФ в пользу последней. Поэтому они склонны оценивать Беларусь в большей степени в связке с Россией, в силу чего де-факто вопрос о суверенитете Беларуси не рассматривается как крайне важный. Высказываются мнения, что сценарий углубленной российско-белорусской интеграции в перспективе может способствовать реализации инициативы «Пояс и путь».

Торгово-экономическое сотрудничество эксперты Беларуси и Китая рассматривают как наиболее неоднозначную сферу взаимодействия. Белорусское руководство видит его целью усилий на китайском направлении, но у экспертного сообщества в этой плоскости больше всего критических замечаний. Отрицательное торговое сальдо и невыгодная структура белорусского экспорта, «связанные» кредиты и непрозрачные условия утверждения и реализации совместных промышленных проектов, вопросы экологических стандартов китайских технологий, низкий уровень китайских инвестиций — таков типичный набор тезисов белорусских экспертов.

С другой стороны, в КНР уже сформировано экспертное мнение о ряде негативных факторов экономического сотрудничества, в том числе и соответствующих аспектов «Пояса и пути». Китайские эксперты отмечают низкую эффективность и структурные проблемы белорусской экономики, проблемы административного управления, делового и инвестиционного климата в Беларуси, частые изменения в законодательстве, различия технических стандартов и технологий, неразвитость рыночного мышления, а также рекомендуют, в частности, прибегнуть к структурным экономическим реформам и работать над сближением белорусской и китайской экономических моделей.

Исходя из вышесказанного, можно выделить ключевую проблему двустороннего взаимодействия — проблему восприятия.

Во-первых, это разрыв между ожидаемыми и достигаемыми результатами. Из-за несинхронного развития политического и экономического сотрудничества намечаемые показатели декларируются, однако со временем становится ясно, что они не достигаются. Стороны испытывают разочарование, однако выводы делают отнюдь не всегда. Как отмечают даже белорусские эксперты, из-за сложившегося механизма принятия решений проблемы неэффективного управления Беларусь не решает. В китайском экспертном сообществе распространено мнение, что ожидания Минска от двустороннего сотрудничества завышены, и среди причин — искаженное восприятие «Пояса и пути» как модели сотрудничества, гарантирующей одностороннее инвестирование Китаем значительных средств в партнерские страны.

Во-вторых, это конфликт интересов (на примере КБИП). Изначально проект был задуман как совместный высокотехнологичный индустриальный парк, но впоследствии он был адаптирован под «Пояс и путь» как инфраструктурно-логистический узел и производственный парк, нацеленный на рынок ЕАЭС. Таково видение Китая, однако белорусская сторона продолжает настаивать на первоначальном предназначении.

В-третьих, это представление белорусского руководства о китайской модели как модели с социалистической (плановой и государственной) экономикой и соответствующая трактовка условий успехов, достигнутых КНР. Даже сдержанные в своих оценках китайские эксперты указывают на консервативность подхода и «советизированность» взглядов Минска, заведомые предпочтения в пользу командно-плановой экономики и слабое знание законов рынка, что создает серьезные препятствия для стабильного и устойчивого экономического развития страны.

В-четвертых, это восприятие на уровне общества, СМИ и экспертов. Данное исследование показало, что этот вопрос стоит изучить отдельно. Однако в целом можно отметить следующее. С одной стороны, белорусские



СМИ представляют разные оценки и картины, а очевидный контраст между позитивным образом и негативными «вбросами» не преодолевается. Белорусские эксперты в случае нерешенных вопросов меняют свои оценки с преимущественно положительных на более критичные. Образ Китая остается, по мнению большинства белорусских экспертов, положительным, однако все острее встает необходимость компенсации дефицита информации как на общем медийном, так и на экспертном уровне. Китайские эксперты отмечают, что в Китае на разных уровнях в целом превалирует положительный образ Беларуси, однако также указывают на проблему ограниченности информации в китайском медиапространстве. Это приводит к искажениям восприятия и порой порождает завышенные ожидания, в том числе у представителей китайской деловой среды. Кроме того, китайские эксперты считают, что хорошим инструментом улучшения взаимопонимания на уровне общества могут послужить проекты гуманитарного сотрудничества.

Одна из новых проблем двусторонних отношений — влияние белорусского политического кризиса на будущее взаимодействие Пекина и Минска. По мнению белорусских экспертов, кризис окажет отрицательное воздействие на сотрудничество, особенно в торгово-экономической сфере. Китайская сторона выбрала выжидательную тактику — до прояснения политического и экономического курса страны. Китайские эксперты

отмечают неопределенность ситуации, однако в большинстве своем сохраняют оптимизм относительно перспектив отношений, ведь у сторон совпадают интересы, экономическое сотрудничество взаимовыгодно, а китайский рынок очевидно привлекателен для Беларуси. В китайской экспертной среде обсуждается, каким образом реагировать на кризис, и высказываются соображения о возможностях адаптации сотрудничества к различным сценариям развития ситуации.

Отдельное перспективное направление в контексте рассматриваемой темы — изучение отношений Китая со странами Восточной Европы. Каким образом будут складываться отношения КНР со странами — соседями Беларуси, включая Россию? Как КНР продолжит выстраивать отношения с ЕС? Каково будущее формата сотрудничества «17+1»? Ответы на эти вопросы позволят уточнить региональный контекст будущего развития отношений Беларуси и Китая.

БИБЛИОГРАФИЯ

1. Минский барометр № 1. Доклад, 22.03.2018.
<https://minskdialogue.by/research/reports/minskii-barometr-1>
2. Минский барометр № 2. Доклад, 10.05.2018.
<https://minskdialogue.by/research/reports/minskii-barometr-2>
3. Минский барометр № 3. Доклад, 18.06.2018.
https://minskdialogue.by/Uploads/Files/research/reports/pdf/MB_5%20ru.pdf
4. Минский барометр № 4. Доклад, 17.09.2018.
https://minskdialogue.by/Uploads/Files/research/reports/pdf/MB2_ru.pdf
5. Минский барометр № 13. Доклад, 10.03.2020.
https://minskdialogue.by/Uploads/Files/research/reports/pdf/MB_13_ru.pdf
6. Минский барометр № 15. Доклад, 17.07.2020.
https://minskdialogue.by/Uploads/Files/research/reports/pdf/MB_15_ru.pdf
7. Минский барометр: мониторинг внешней политики и региональной безопасности. Методология мониторинга.
https://minskdialogue.by/Uploads/Files/research/reports/pdf/MD_Minsk_Barometer_methodology.pdf
8. Глобальный и региональный порядок. Беларусь — Китай: достижения, проблемы и перспективы / Авт. колл. Ю. Царик, А. Сивицкий, Н. Савков. — Фонд им. Фридриха Эберта, 2020. — 20 с.
<http://library.fes.de/pdf-files/bueros/ukraine/16605.pdf>
9. Сивицкий А. Китай уходит от Беларуси к Украине // Центр стратегических и внешнеполитических исследований. — 28.10.2020.
<https://forstrategy.org/ru/posts/20201028>
10. Елисеев А. Беларусь — Китай: слыть, но не быть. Некоторые аспекты белорусско-китайских отношений в региональном измерении. // BISS.
https://belinstitute.com/sites/default/files/2020-05/BISS_SA08_2013ru_0.pdf
11. Yeliseyev, A. China Fail's to Deliver on its Promises in Belarus. Choice, 31/07/2020.
<https://chinaobservers.eu/china-fails-to-deliver-on-its-promises-in-belarus/?fbclid=IwAR26lWwXq10y8sPZxMghZAHJDKq-VICJXLGHfPvNM71JR08siC5lnrFojXY>
12. Шрайбман А. Белорусско-китайские отношения: ожидания, проблемы и перспективы. — Фонд им. Фридриха Эберта, 2014.
<https://library.fes.de/pdf-files/bueros/ukraine/11022.pdf>
13. Тихомиров А. В. Китай как приоритет внешней политики Республики Беларусь (1992–2019 гг.) // Актуальные проблемы международных отношений и глобального развития: сборник научных статей. — Минск, 2019. — № 7. — С. 71–89.
https://elib.bsu.by/bitstream/123456789/237202/1/tihomirov_2019_Actual_prob_IR_V7.pdf
14. Байчоров А. М. Инициатива «Один пояс — Один путь»: стратегические и тактические задачи // Республиканский научно-практический семинар «Исследование международных отношений в Республике Беларусь: состояние и перспективы. — Минск, 27.09.2018. — С. 6–12.
<https://elib.bsu.by/bitstream/123456789/216008/1/6-12.pdf>
15. Danilovich Maria, "Bridging Westward to Open the Gates of Europe: Implementation of the Belt and Road Initiative in Central Asia and Belarus." In How China's Silk Road Initiative is Changing the Global Economic Landscape, edited by Marcus Taube and Yuan Li, 207–227. London: Routledge, 2020.
16. Дударенок А. Перспективы реализации проекта «Один пояс, один путь» в контексте современных вызовов // Журнал международного права и международных отношений. — 2020. — № 1–2. — С. 79–83.
https://elib.bsu.by/bitstream/123456789/247668/1/dudarenok_Journal2020_1-2_vfinal.pdf
17. Рубо А. COVID-19: новая возможность для Китая усилить свое влияние в странах Центральной и Восточной Европы? // Журнал международного права и международных отношений. — 2020. — № 1–2. — С. 84–88.
https://elib.bsu.by/bitstream/123456789/247669/1/rubo_Journal2020_1-2_vfinal.pdf
18. Турарбекова Р. Новые акценты политики КНР в Центральной и Восточной Европе: возможности для Беларуси // Минский диалог. Аналитическая записка. — 23.03.2017.
<https://minskdialogue.by/research/analytics-notes/novye-aktcenty-politiki-krn-v-tcentralnoi-i-vostochnoi-evrope-vozmozhnosti-dlia-belarusi>
19. Турарбекова Р. Белорусско-китайские отношения: эволюция и фактора COVID-19 // Журнал международного права и международных отношений. — 2020. — № 1–2.
https://elib.bsu.by/bitstream/123456789/247667/1/turarbekova_Journal2020_1-2_vfinal.pdf
20. 赵会荣 (Чжао Хуэйжун). 白俄罗斯与‘一带一路’ (Беларусь и «Один пояс — один путь») // Eurasian Economics. — 2017. — № 4. — С. 44–55.
<http://www.ojij-oys.org/UploadFile/Issue/qv1waqat.pdf>
21. 赵会荣 (Чжао Хуэйжун). 白俄政治危机机会否波及中国利益 (Может ли политический кризис в Беларуси затронуть интересы Китая?) // HuanQiu. — 21.08.2020.
https://www.sohu.com/a/414158675_162522
22. 赵会荣 (Чжао Хуэйжун). 白俄罗斯危机, 俄精心应对有章法 (В белорусском кризисе ответные действия России выверены и упорядочены) // 环球时报 (Globaltimes). — 16.09.2020. —
<https://www.fx361.com/page/2020/0916/7027630.shtml>
23. 李自国 (Ли Цзыго). “一带一路”与欧亚空间 («Один пояс — один путь» и евразийское пространство) / 第十二章: 白俄罗斯与“一带一路” (Глава 12. «Беларусь и «Один пояс — один путь») // 北京: 世界知识出版社, 2018 年. — Пекин: изд-во Шицзе чжиши, 2018.
24. 李琰 (Ли Янь). 白俄罗斯危机有望软着陆 (Есть надежды на урегулирование кризиса в Беларуси) // CIIS. — 17.09.2020.
http://www.ciis.org.cn/yjcg/sspl/202009/t20200918_7354.html
25. 王宪举 (Ван Сяньцзю). 白俄罗斯: ‘丝绸之路经济带’上的重要平台 (Беларусь: важная площадка на Экономическом поясе Шелкового пути) // 世界知识 (GlobalViews). — 2015. — № 12.
http://www.globalview.cn/html/global/info_3865.html
26. 李燕 (Ли Янь). 维尔金斯卡娅塔寄扬娜 (Вертинская Т). “一带一路”中的明斯克: 支点选择与发展前景 (Минск в ОПОП: выбор опорных пунктов и перспективы развития) // Daluqiao Overview. — 2017. — № 10.
<http://www.dlqsyzz.com/576.html>

27. 张博易, 腾讯 (Чжан Бои, Тэн Сюнь). **白俄罗斯动荡加剧美俄欧博弈, “一带一路”建设或遇新挑战** (Нестабильность в Беларуси обостряет «шахматную игру» между США, ЕС и Россией) // The Paper. — 10.09.2020.
https://www.thepaper.cn/newsDetail_forward_9097495_1
28. 张晓东青木李司坤柳直 (Чжан Сяодун, Цин Му, Ли Сыкунь, Лю Чжи). **白俄罗斯, 东欧地缘政治的“爆点”** (Беларусь: «горячая точка» геополитики Восточной Европы) // 环球时报 (Global Times). — 19.08.2020.
<https://world.huanqiu.com/article/3zW104uDP4>.
29. 原泉 (Юань Цянь). **白俄罗斯在“政治正确”和“正确政治”的十字路口徘徊** (Беларусь на перекрестке «исправления политики» и «истинной политики») // 观察 (Обозреватель). — 27.08.2020.
https://www.guancha.cn/YuanQuan/2020_08_27_562926_2.shtml
30. 冯玉军 (Фэн Юцзюнь). **俄罗斯与 «后苏联空间»** (Россия и «постсоветское пространство») // 世界知识 (Global Views). — 2020. — № 23.
<http://www.iis.fudan.edu.cn/ea/5e/c6897a256606/page.htm/>
31. 梁强 (Лян Цян)/ **白俄罗斯对乌克兰危机的应对** (Ответные шаги Беларуси в контексте украинского кризиса) // 俄罗斯发展报告 (Ежегодный доклад по развитию России). — 07.2015.
https://www.pishu.com.cn/skwx_ps/initDatabaseDetail?contentId=5875134&siteId=14&contentType=literature
32. 韩璐 (Хань Лу). **乌克兰危机后白俄罗斯外交发展评析** (Анализ развития внешней политики Беларуси после украинского кризиса) // 俄罗斯研究 (Исследования России). — 2018. — № 4.
https://www.sohu.com/a/270988525_618424.
33. 韩璐 (Хань Лу). **白俄罗斯经济发展现状及前景** (Текущее состояние и перспективы развития экономики Беларуси) // 欧亚经济 (Экономика Евразии). — 2018. — № 3.
https://www.ciis.org.cn/yjcg/xslw/202007/t20200710_1117.html
34. 张健 (Чжан Цзянь) **欧盟是如何处理白俄罗斯问题的** (Как ЕС решает белорусский вопрос) // 世界知识 (Global Views). — 2020. — № 19.
<https://www.dazuig.com/shiz/sjzs/662705.html>

АВТОРЫ:

Авторы: **Роза Турарбекова, Мария Данилович**

Дизайн: Олена Марчишина, Роман Марчишин

Фото: depositphotos.com

КОНТАКТЫ

Фонд им. Фридриха Эберта. Представительство
в Украине / Проект Беларусь

Руководитель Кристофер Форст | Представительство
в Украине / Проект Беларусь

ул. Пушкинская, 34, г. Киев, 01004, Украина
Тел.: +38-044-234-10-38 | Факс: +38-044-234-10-39

Все тексты доступны на веб-сайте:

<http://www.fes.kiev.ua>

Заказы / контакты:

belarus@fes.kiev.ua

БЕЛОРУССКО-КИТАЙСКИЕ ОТНОШЕНИЯ

ЭКСПЕРТНЫЕ ОЦЕНКИ



Стороны по-разному позиционируют свое стратегическое партнерство. Для Беларуси это попытка ухода от «геополитического выбора» между Россией и Западом. Для Китая это партнерство не в геополитическом, а в функциональном смысле. Беларусь — «звено» в «Поясе и пути» и его сопряжении с ЕАЭС.



Ключевая проблема взаимодействия — восприятие: искаженные представления порождают завышенные ожидания сторон относительно сотрудничества.



Прогнозы белорусских и китайских экспертов насчет развития отношений разнятся: от негативных (особенно в торгово-экономической сфере) до позитивных, с возможностью адаптации сотрудничества к различным будущим сценариям.