

FRIEDRICH EBERT STIFTUNG

**Zamestnanosť a základné tendencie na trhu práce v
ekonomike Slovenska v roku 2002**

**Pavol Kárász
Pavol Kárász ml.**

Bratislava, marec 2002

Prognostická štúdia bola vytvorená za podpory Friedrich Ebert Stiftung
zastúpenie v SR v rámci projektu VEGA číslo: 2/7146/20 „Faktory dlhodobého rastu
ekonomiky Slovenska“, riešeného v Prognostickom ústave SAV.

© **Friedrich Ebert Stiftung, Pavol Kárász, Pavol Kárász ml.**

Obsah

1. Úvod	4
2. Očakávaný vývoj národného hospodárstva	5
3. Vplyv hospodárskej politiky na formovanie pracovnej sily a zamestnanosť	16
4. Vývoj v oblasti zamestnanosti a nezamestnanosti.....	26
5. Mzdový vývoj	33
6. Dôchodková situácia a životná úroveň obyvateľstva	39
7. Záver.....	46

1. Úvod

Prognostická štúdia je rozpracovaním prognózy základných makroekonomických proporcií vývoja ekonomiky Slovenska v roku 2002, ktorá bola publikovaná v januári tohto roku¹. Kým východisková prognóza bola na očakávaný vývoj zaostrená z pohľadu podnikov, tak zámerom predkladanej práce je prezentácia hospodárskeho vývoja v roku 2002 z aspektu domácností. Osobitná pozornosť je pritom venovaná problematike zamestnanosti a vývoja na trhu práce.

Prognostická štúdia predstavuje rozšírenie a aktualizáciu prognózy základných makroekonomických proporcií vývoja ekonomiky Slovenska na rok 2002 o tie aspekty, ktoré z hľadiska postavenia domácností v ekonomike, s osobitným zreteľom na zamestnanosť a vývoj na trhu práce, majú kľúčový význam. Toto rozšírenie bolo umožnené nielen neustálym zdokonaľovaním vytvoreného metodologického aparátu a použitých analytických postupov, ale aj pribúdaním poznatkov súvisiacich s problematikou zamestnanosti a trhu práce v podmienkach profilujúcich sa trhových mechanizmov.

Hospodárstvo Slovenska nastupuje v roku 2002 takú etapu svojho vývoja, kde v nadväznosti na úspešnú reštrukturalizáciu bánk kľúčovú úlohu bude zohrávať pokrok v riešení štrukturálnych problémov podnikovej sféry ekonomiky. Toto riešenie bude prebiehať v podmienkach pokračovania hospodárskeho rastu, kde rovnovážnosť vývoja bude ohrozovaná deficitnosťou zahraničného obchodu a bude pretrvávajúce pnutie indukované vysokou nezamestnanosťou. Treba počítať s tým, že z hľadiska zamestnanosti bude rok 2002 znamenať iba taký nárast, ktorý sa neprejaví vo výraznejšom poklese nezamestnanosti. Ide o to, aby uvedený nárast bol spojený so zvyšovaním produktivity práce a rastom reálnych miezd čo na jednej strane vytvára východisko pre ďalšie zvyšovanie konkurencieschopnosti a na druhej strane predstavuje základ pre znižovanie sociálneho pnutia a vylepšovanie životnej úrovne obyvateľstva. Riešenie týchto problémov by malo patriť medzi kľúčové úlohy hospodárskej politiky v tomto roku.

Prognóza vychádza z poznatkov o doterajšom vývoji ekonomiky Slovenska. Využíva jej reálne možnosti a obmedzenia. Je založená na predpoklade uplatňovania hospodárskej politiky proklamovanej vládou a menového programu NBS. Konfrontácia možností hospodárskej politiky so súčasným stavom národného hospodárstva naznačuje, že nemožno vylúčiť komplikácie z ekonomického vývoja, ktorých dopad na domácnosti však bude nižší než v roku 2001. Zdrojom komplikácií okrem vysokej nezamestnanosti môžu byť aj problémy vyvolané vývojom verejných financií, podnikovej sféry a regiónov. K zložitosti ekonomického prostredia môže prispieť aj skutočnosť, že rok 2002 bude rokom parlamentných volieb.

Numericky je prognóza založená na údajovej základni časových radov mesačných, štvrtročných aj ročných, ktoré autori trvalo udržiavajú a aktualizujú. Východisková úroveň predikcie a údaje za rok 2001, boli čerpané z podkladov ŠÚ SR, resp. sú odhadmi autorov založenými na analýze tzv. „mäkkých“ dát (informácie bežne dostupné odborným kruhom nezapojených do oficiálnych vládnych štruktúr) v kombinácii s aplikovaným metodologickým aparátom.

¹ Kárász, P., Kárász, P. ml. : Základné makroekonomické proporcie vývoja ekonomiky Slovenska v roku 2002 z pohľadu podnikov. SOPK, Bratislava, január 2002.

2. Očakávaný vývoj národného hospodárstva

Vývoj zaznamenaný v ekonomike Slovenska naznačuje úzku súvislosť medzi dynamikou a štruktúrou agregátneho dopytu na strane jednej a deficitnosťou zahraničného obchodu a rastom nezamestnanosti na strane druhej. Vysoká dynamika agregátneho dopytu spojená so zvyšujúcou sa dynamikou domáceho dopytu mali rozhodujúci vplyv na rast deficitu zahraničného obchodu. Dôsledkom nízkej dynamiky agregátneho dopytu spojeného s poklesom domáceho dopytu bol zas rast nezamestnanosti.

V roku 1999 sa vytvorili základné makroekonomickej predpoklady pre rovnovážny hospodársky rast. Vylepšenie ekonomickej rovnováhy sa dosiahlo prostredníctvom poklesu domáceho dopytu a bolo spojené so znížením cenovej stability, zvýšením nezamestnanosti a nedostatočnou reštrukturalizáciou podnikovej sféry. V roku 2000 sa pod vplyvom priaznivého vývoja svetovej ekonomiky výrazne zvýšil rast zahraničného dopytu, ktorý bol spojený so znížením poklesu domáceho dopytu s nárastom nezamestnanosti a so zhoršením dôchodkovej situácie obyvateľstva .

Vývoj zaznamenaný v roku 2001 naznačuje pokračovanie zvyšovania dynamiky hospodárskeho rastu odštartovaného v roku 2000, ako aj pretrvávajúce štrukturálne problémy vo vývoji ekonomiky. Najmarkantnejším prejavom týchto problémov je opätovné prehĺbenie deficitnosti zahraničného obchodu. Naznačuje to, že v predchádzajúcich rokoch dosiahnuté zníženie vonkajšej nerovnováhy prostredníctvom prepadu domáceho dopytu bolo iba krátkodobé. Hospodárska politika zameraná na zníženie domáceho dopytu nebola doprevádzaná dostatočnými štrukturálnymi zmenami.

Pretrvávajúce a hĺbka deficitnosti zahraničnoobchodných vzťahov ekonomiky Slovenska je dôsledkom miery disproporcií medzi výkonnosťou ekonomiky na strane jednej a jej exportnou výkonnosťou a dovoznou náročnosťou na strane druhej.

Kým ekonomická výkonnosť Slovenska dosahuje približne tri štvrtiny ekonomickej výkonnosti svetovej ekonomiky, tak vývoz pripadajúci na jedného obyvateľa Slovenska predstavuje viac než dvojnásobok hodnoty tohto ukazovateľa za svetovú ekonomiku. Kým za svetovú ekonomiku sa v priemere vyváža okolo 20% z hodnoty vytvoreného HDP, tak za Slovensko je to viac než polovica z vytvoreného HDP (v roku 2000 to bolo 61,8%), pri tri krát vyššej deficitnosti zahraničnoobchodných vzťahov než je priemer za svetovú ekonomiku. Sú to skutočnosti, ktoré nesmierne komplikujú udržanie primeranej deficitnosti zahraničnoobchodných vzťahov a hladkú cestu Slovenska k trvalému hospodárskemu rastu.

Pri riešení týchto problémov je potrebné vychádzať z toho, že deficitnosť zahraničného obchodu Slovenska je dvojdimenzionálnym štrukturálnym problémom na riešenie, ktorého neexistuje jednoduchý recept. Jeho prvá dimenzia je daná štruktúrou dopytu a druhá zas štruktúrou ponuky.

Obe uvedené dimenzie medzi sebou súvisia a sú vo vzájomnej interakcii. Prvá dimenzia determinuje krátkodobé výkyvy salda zahraničného obchodu a je ovplyvniteľná krátkodobými opatreniami hospodárskej

politiky². Druhá dimenzia určuje trend vývoja salda zahraničného obchodu a je ovplyvniteľná stredno až dlhodobými opatreniami hospodárskej politiky³.

Podstata vysokého deficitu slovenského zahraničného obchodu spočíva vo vysokej náročnosti fungovania ekonomiky na dovoz. Táto vysoká náročnosť je vyvolávaná tak domácim, ako aj zahraničným dopytom.

Možno konštatovať, že :

- jednopercenčný rast domáceho dopytu pri predpoklade nemennosti zahraničného dopytu vyvolá 0,8 percentný nárast dovozu a
- jednopercenčný rast zahraničného dopytu pri predpoklade nemennosti domáceho dopytu vyvolá 1,3 percentný nárast dovozu.

Vplyv domáceho dopytu na rast dovozu je dôsledkom nárokov tak konečnej spotreby, ako aj tvorby hrubého fixného kapitálu na dovážanú produkciu. Vysoká citlivosť dovozu na rast uvedených nárokov je v značnej miere dôsledkom štruktúry a nedostatočnej konkurencieschopnosti slovenskej produkcie na domácom trhu. Takže uspokojenie spotrebiteľských a investičných potrieb kladie vysoké nároky na dovoz.

Vplyv zahraničného dopytu na rast dovozu je dôsledkom dovozne náročnej výroby vyvážanej produkcie. Znamená to takú štruktúru exportuschopných výrobných kapacít, kde rast exportnej výkonnosti je doprevádzaný s prudkým nárastom dovoznej náročnosti, väčšinou pri nízkej pridanej hodnote.

Možno konštatovať, že nad šesťpercentný hospodársky rast dosiahnutý v rokoch 1995 až 1997 je nad možnosti ekonomiky a vedie k prudkému prehĺbeniu jej vonkajšej nerovnováhy. Na druhej strane sa ukazuje, že zníženie uvedeného rastu zhruba na jednu tretinu v rokoch 1999 a 2000, pri prepade domáceho dopytu, vedie k veľkému nárastu nezamestnanosti. Tento vývoj pri spolupôsobení zvýšeného rastu spotrebiteľských cien, vyvoláva prudké zhoršenie dôchodkovej situácie obyvateľstva, ktorého dôsledkom je prehĺbenie sociálnej nerovnováhy. Znamená to, že ekonomika Slovenska dospela do takého štádia, kde sa požiadavky na účinnosť makroekonomických manévrov snažiacich sa o hospodársky rast a stabilitu mimoriadne zvyšujú a sú zásadne závislé na úrovni pokroku v oblasti štruktúrnych zmien. V tejto oblasti, najmä v najbližšom období, bude rozhodujúcu úlohu zohrávať úspešné dovŕšenie finančnej reštrukturalizácie podnikov, ktoré nadväzuje na dosiahnuté výsledky reštrukturalizácie bankového sektora.

Doterajší vývoj v oblasti formovania domáceho dopytu a salda zahraničného obchodu, vyjadrujú ukazovatele, ktoré obsahuje tabuľka 1.

tabuľka 1 Agregátny dopyt a saldo zahraničného obchodu

	1996	1997	1998	1999	2000	2001
Podiel domáceho dopytu na dopyte spolu %	65,4	62,7	62,1	60,2	56,3	55,8 ¹⁾
Podiel zahraničného dopytu na dopyte spolu %	34,6	37,3	37,9	39,8	43,7	44,2 ¹⁾
Rast agregátneho dopytu %	10,2	8,9	10,5	-1,6	5,5	8,1
v tom:						

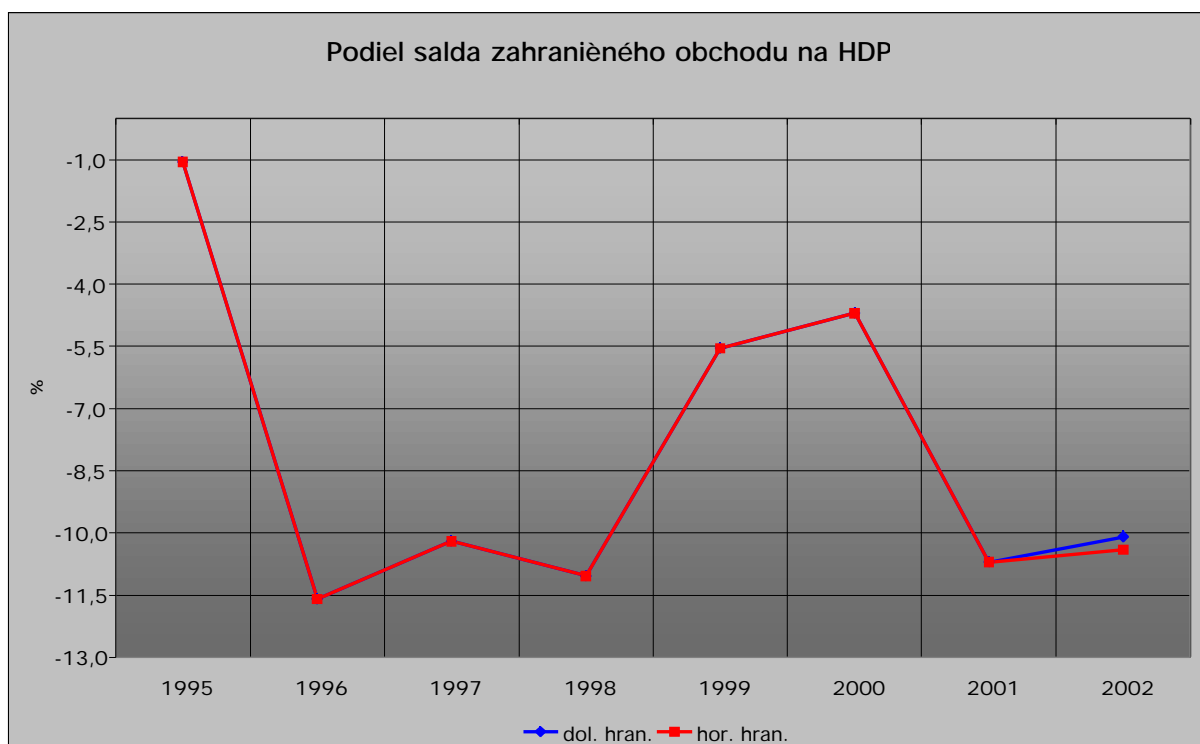
² Ide hlavne o fi_kálnu a menovú politiku.

³ Ide hlavne o _trukturálnu, alebo priemyselnú politiku, regionálnu politiku, resp. iné ú_elovo orientované politiky so stredno a_dlhodob_m dopadom.

Rast domáceho dopytu %	16,1	4,3	9,5	-4,6	-1,3	6,9
Rast zahraničného dopytu %	0,7	17,6	12,2	3,4	15,9	9,4
Saldo zahraničného obchodu mld. Sk	-70,3	-70,0	-82,9	-45,2	-41,8	-103,2

Poznámka: Podiel domáceho (zahraničného) dopytu na dopyte spolu, rast domáceho (zahraničného) dopytu (ročné tempo rastu) - výpočet na základe ukazovateľov v stálych cenách zostavených v ESNÚ 95. Saldo zahraničného obchodu je vyjadrené v bežných cenách. ¹⁾ odhad. Prameň: ŠÚ SR.

Na vývoj štruktúry agregátneho dopytu mal rozhodujúci vplyv pokračujúci rast exportnej výkonnosti. Tento rast bol však spojený s rastom dovozných náročností. Je to dané tým, že súčasný ponukový potenciál ekonomiky nie je na takej úrovni, aby sa tak rast exportnej výkonnosti, ako aj rast domáceho dopytu dali uspokojiť bez významných nárokov na dovoz. Takže dochádza k dopytovo - ponukovej nevyváženosti, na ošetrovanie ktorej dosiahnutá úroveň štruktúrnych zmien a rozvoja trhových mechanizmov ešte nestačí. Platí pritom, že čím je vyššia dynamika rastu domáceho dopytu, tým sú vyššie nároky na dovoz.



obr. 1

V roku 2001 zaznamenaný vývoj naznačuje, že v rámci zahraničnoobchodných vzťahov bude pokračovať stav, kde sa zväčšuje rozdiel medzi dovoznou náročnosťou a exportnou výkonnosťou v porovnaní so situáciou v roku 2000, kde reálny objem dovozu tovarov a služieb bol v takmer plnej miere pokrytý ich vývozom. Je to hlavne dôsledok vysokej dopytovej elasticity dovozu v ekonomike Slovenska zvýraznenej pokračujúcim rastom domáceho dopytu. Rast exportnej výkonnosti bude doprevádzaný takým vývojom dovozných náročností, kde deficitnosť zahraničnoobchodných vzťahov bude vyššia než v roku 2001. V dôsledku očakávaného rastu HDP však podiel deficitu zahraničného obchodu na HDP bude mierne pod úrovňou dosiahnutou v roku 2001. Charakter tohto vývoja v nadväznosti na predchádzajúce roky vyjadruje graf na obr. 1.

Z uvedeného obrázku vyplýva, že kým v roku 2001 podiel deficitu zahraničného obchodu na HDP dosiahol $-10,7\%$, tak možno očakávať, že za rok 2002 sa hodnota tohto ukazovateľa bude pohybovať v rozmedzí $-9,8$ až $-10,4$ percenta.

Vzhľadom na štruktúru vyvážanej produkcie bude ďalšie formovanie exportnej výkonnosti determinované predovšetkým charakterom vývoja v oblasti priemyslu.

Súhrnnú charakteristiku základných väzieb medzi doterajším vývojom exportnej výkonnosti a priemyselnou výrobou vyjadrujú ukazovatele, ktoré obsahuje tabuľka 2 a tabuľka 3.

tabuľka 2 Vývoj exportnej výkonnosti v Sk

	1996	1997	1998	1999	2000	2001
Vývoz výrobkov zo 100 Sk vytvoreného HDP	44,6	47,2	50,3	52,0	61,8	63,0 ¹⁾

Poznámka: Vývoz (bežné ceny FCO) / HDP (bežné ceny - ukazovateľov zostavených v ESNÚ 95). ¹⁾ odhad. Prameň: ŠÚ SR.

tabuľka 3 Rast výroby, zamestnanosti a produktivity práce v priemysle v %

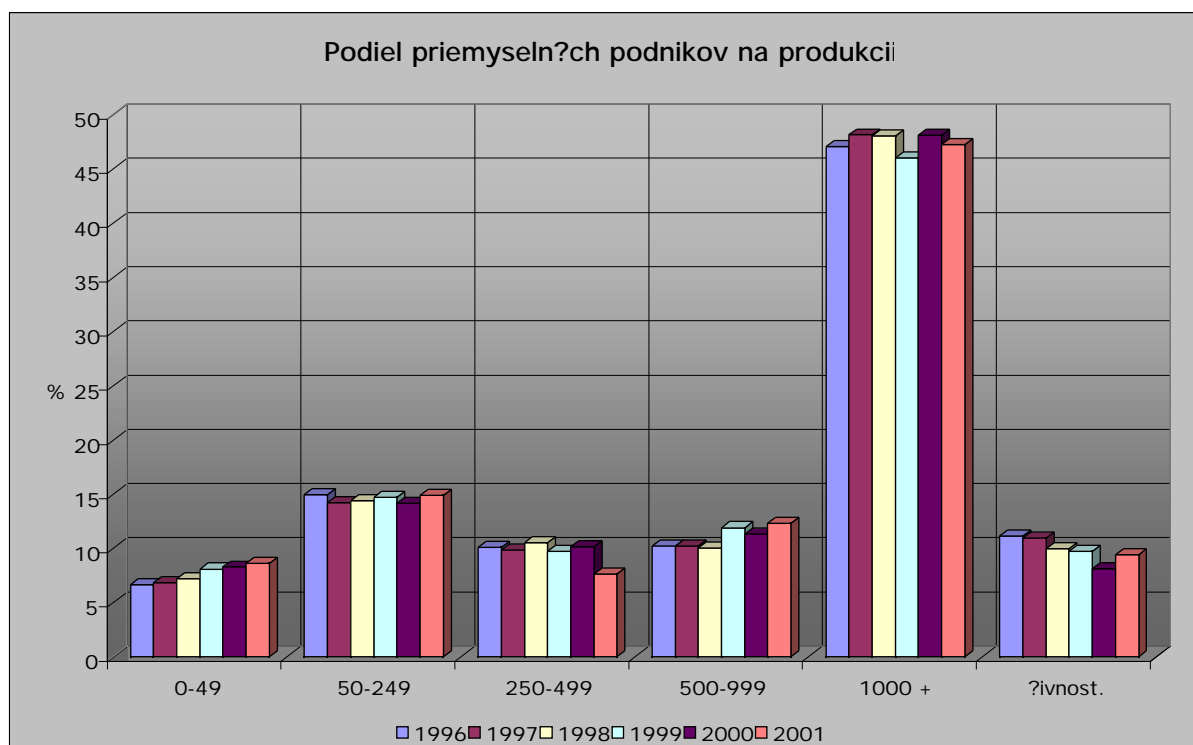
	1996	1997	1998	1999	2000	2001
Výroba tovaru	2,4	1,7	6,0	2,9	7,2	7,0
Pracovníci	0,0	-2,0	-3,9	-3,8	-2,5	1,1
Produktivita práce	2,4	3,7	10,4	7,0	9,9	5,8

Poznámka: Ročné tempá rastu. Výroba tovaru - stále ceny (od roku 1999 tržby z priemyselnej činnosti). Pracovníci - priemerný evidenčný počet pracovníkov (fyz. osoby). Produktivita práce - výroba tovaru na jedného pracovníka, všetko za priemysel spolu. Prameň: ŠÚ SR.

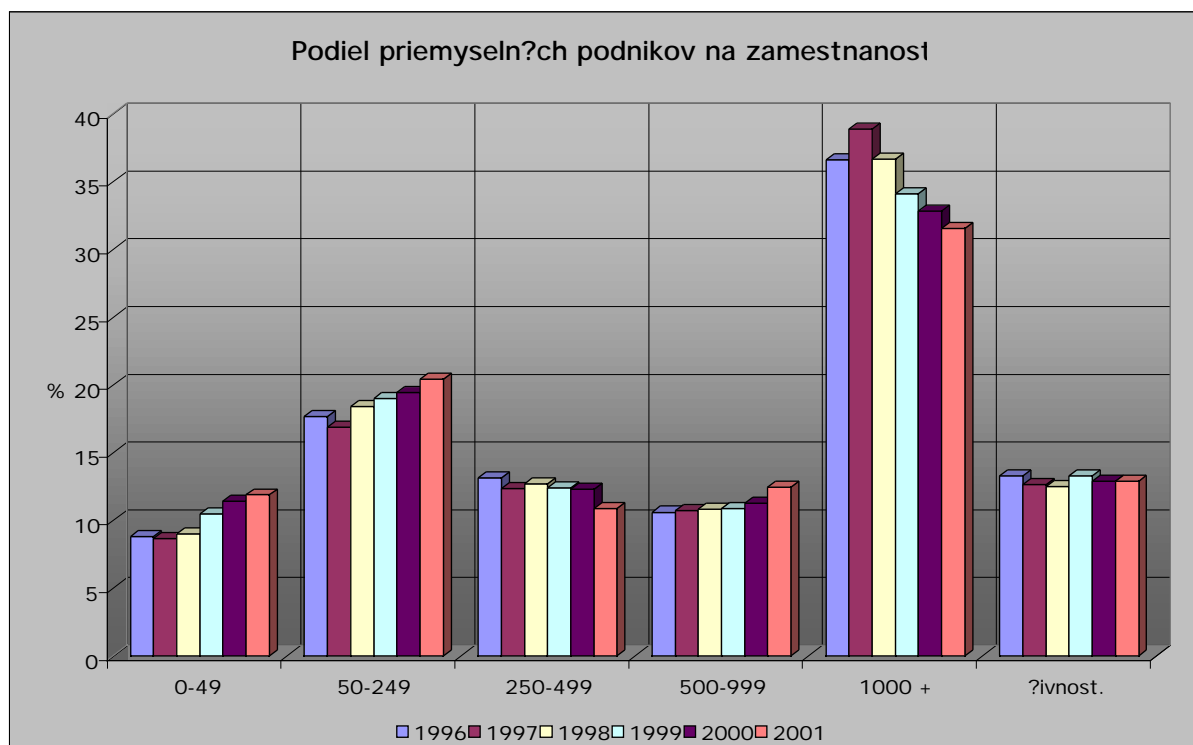
Prudký nárast exportnej výkonnosti bol v roku 2000 spojený hlavne so zvýšením produkcie exportuschopných výrobných kapacít. Prejavilo sa to v prudkom náraste priemyselnej produkcie a vo výraznom zvýšení produktivity práce v priemysle. Je to dôsledok vývoja odštartovaného v roku 1996. Priemysel prostredníctvom vtedajšieho využitia existujúcich a v dôsledku pomalého vzniku nových konkurencieschopných výrobných kapacít, nebol schopný zabezpečiť potrebný rast exportnej výkonnosti. Priestor pre proefektívne štruktúrne zmeny bol zmenšený, zakonzervovaná prezamestnanosť sa stala neudržateľnou a prírastok produktivity práce sa znížil na úroveň prírastku výroby. Znížením domáceho dopytu v roku 1997 sa znížil aj tlak na ponuku disponibilných výrobných kapacít, ktoré boli z pohľadu trhových podmienok iba čiastočne schopné efektívne produkovať, čím sa zväčšil priestor pre proefektívne štruktúrne zmeny. Rozhodujúcu úlohu v naplnení tohto priestoru zohral nárast zahraničného dopytu. Naplnenie tohto dopytu rastom exportnej výkonnosti malo vplyv na zníženie existujúcej prezamestnanosti a zvýšenie dynamiky rastu produktivity práce. Znamenalo to aj určité vylepšenie v oblasti konkurencieschopnosti slovenského priemyslu na zahraničných trhoch. Uvedený trend pokračoval aj v nasledovných rokoch. Žiaľ znižovanie prezamestnanosti a likvidácia neefektívnych pracovných miest nebolo spojené s dostatočnou dynamikou vzniku nových pracovných príležitostí, čo viedlo k vysokému rastu nezamestnanosti v rokoch 1999 a 2000. Napriek tomu, že vysoká nezamestnanosť pretrvávala aj v roku 2001, tento rok priniesol taký nárast produktivity práce, ktorý už bol spojený s rastom zamestnanosti. Bol to dôsledok tak dynamiky priemyselnej produkcie, ako aj prebiehajúcich štruktúrnych

zmien. V dôsledku nízkej pridanej hodnoty produkcie exportuschopných výrobných kapacít sa rast priemyselnej produkcie v rokoch 2000 a 2001 viac prejavil v dynamike rastu hrubej produkcie a medzispotreby, než v dynamike rastu HDP. V dôsledku pomalej dekoncentrácie exportuschopných výrobných kapacít do výroby menej náročných na medzispotrebu je reálne očakávať pokračovanie charakteru tohto vývoja aj v roku 2002. Nárast náročnosti HDP na medzispotrebu však už bude nižší než v roku 2001. Bude to dôsledkom predovšetkým zníženia dynamiky rastu exportnej výkonnosti, danej hlavne zníženou dynamikou zahraničného dopytu.

Určitú informáciu o štrukturálnych zmenách súvisiacich s uvedeným vývojom poskytujú grafy na obr. 2 a obr. 3, ktoré vyjadrujú podiel jednotlivých typov podnikov, podľa veľkosti, na výrobe tovaru a zamestnanosti za priemysel spolu.



obr. 2



obr. 3

Z uvedených obrázkov vyplýva:

- zvýšenie podielu malých podnikov (do 49 zamestnancov) na výrobe tovaru a zamestnanosti
- zachovanie podielu menších stredných podnikov (50 až 249 zamestnancov) na výrobe tovaru nad 14% a zvýšenie ich podielu na zamestnanosti
- oscilácia podielu stredných podnikov (250 až 499 zamestnancov) na výrobe tovaru okolo 10% v rokoch 1996 až 2000 a ich pokles v roku 2001. Zachovanie podielu stredných podnikov na zamestnanosti nad 12% v rokoch 1996 až 2000 a ich pokles v roku 2001.
- rast väčších stredných podnikov (500 až 999 zamestnancov) na výrobe tovaru a zamestnanosti
- oscilácia podielu veľkých podnikov (1000 a viac zamestnancov) na výrobe tovaru okolo 48% a pokles ich podielu na zamestnanosti
- oscilácia podielu živnostníkov na výrobe tovaru okolo 9% a na zamestnanosti okolo 13%.

Uvedené posuny v rámci podnikovej sféry potvrdzujú dominujúci charakter prebiehajúcich štruktúrnych zmien, ktorý je daný najmä orientáciou na zvýšenie konkurencieschopnosti existujúcich exportných kapacít⁴ a ešte stále nie dostatočne rýchlym vznikom nových výrobných kapacít. Rastie pritom dôležitosť malých, malých stredných a väčších stredných podnikov tak z hľadiska produkcie, ako aj zamestnanosti a menších stredných a stredných podnikov najmä z aspektu zamestnanosti. Na tento vývoj má rozhodujúci vplyv flexibilita uvedených typov organizačných štruktúr, rýchlosť a charakter prebiehajúcich

⁴ Daných najmä veľkými podnikmi, kde zvýšenie konkurencieschopnosti je tiež dané znížením existujúcej prezamestnanosti a reštrukturalizáciou menej efektívnych výrobných činností v prospech malých a stredných podnikov.

zmien a to tak z hľadiska formovania exportuschopných výrobných kapacít ako aj kapacít vyrábajúcich pre domáci trh. Najmä z pohľadu exportuschopných výrobných kapacít je pre ich úroveň v súčasnosti charakteristická predovšetkým:

- obmedzenosť,
- vysoká dovozná náročnosť,
- nedostatočná konkurencieschopnosť a
- nízka pridaná hodnota.

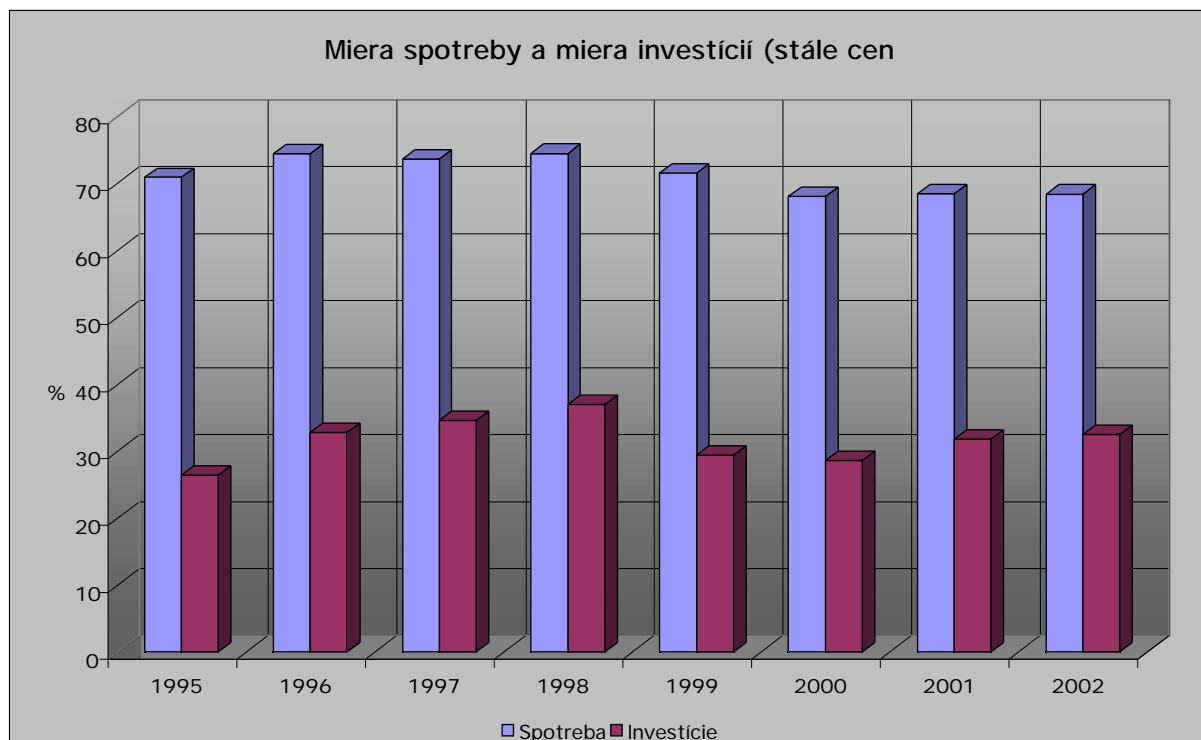
Prejavom pôsobenia týchto charakteristík je hlavne:

- exportná výkonnosť, ktorá nestačí na pokrytie nárokov kladených fungovaním ekonomiky na dovoz,
- vysoký objem hrubej produkcie potrebnej na vyrobenie exportovanej produkcie a
- nízky objem HDP, ktorý sa vytvorí pri výrobe exportovanej produkcie.

Výsledkom je inercia vývoja, ktorá tlačí ekonomiku do nízkej ekonomickej výkonnosti a vysokej deficitnosti zahraničnoobchodných vzťahov. Trvalé riešenie tohto problému je možné iba prostredníctvom štrukturálnych zmien, ktoré sú kapitálovo, technologicky a časovo náročné.

V rámci agregátneho dopytu indukujúceho hospodársky rast bude možno v roku 2002 počítat s pokračovaním rastu domáceho dopytu. Bude to dôsledok rastu konečnej spotreby a tvorby hrubého fixného kapitálu. Povedie to k pokračovaniu mierneho rastu tak miery spotreby⁵, ako aj miery investícií⁶.

Prehľad o charaktere formovania štruktúry domáceho dopytu prostredníctvom miery spotreby a miery investícií vyjadruje graf na obr. 4.



obr. 4

⁵ Podiel kone_nej spotreby spolu na HDP.

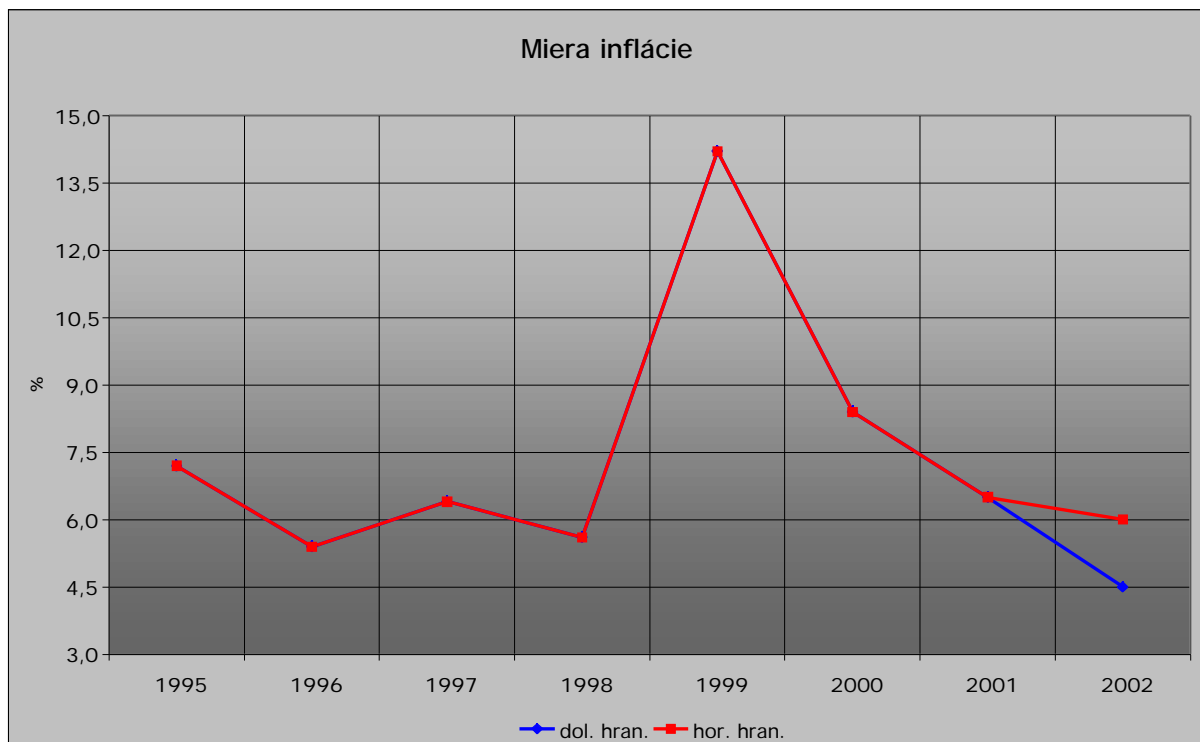
⁶ Podiel tvorby hrubého fixného kapitálu na HDP.

Je reálne očakávať, že v roku 2002, podobne ako v roku predchádzajúcom, bude rast domáceho dopytu znížený čistým vývozom. Povedie to k pokračovaniu hospodárskeho rastu minimálne na úrovni roku 2001.

Tento vývoj bude s vysokou pravdepodobnosťou spojený s nižším rastom spotrebiteľských cien a zvýšením stability výmenného kurzu v porovnaní s rokom 2001.

Rast spotrebiteľských cien bol v roku 2001 dôsledkom rastu tak jadrovej⁷, ako aj ostatnej⁸ inflácie. Úroveň rastu jadrovej aj ostatnej inflácie bola nižšia než v roku predchádzajúcom. V oblasti jadrovej inflácie sa pritom dosiahla historicky najnižšia úroveň od roku 1996. Aj v roku 2002 možno počítať s pokračovaním poklesu miery inflácie. Anatomia tohto poklesu však bude odlišná než v roku 2001. Kým v roku 2001 predstavoval podiel jadrovej (ostatnej) inflácie na miere inflácie 37% (63%), tak možno očakávať, že v roku 2002 to bude 78% (22%). Vyššia úroveň jadrovej inflácie v roku 2002 v porovnaní s rokom 2001 bude predovšetkým dôsledkom: nižšej dôchodkovej obmedzenosti obyvateľstva, vyššej miery prenosu zvyšujúcich sa nákladov poľnohospodárskych výrobcov do cien potravín, vyšším rastom cien výrobných činiteľov a vyššej kurzovej volatility a vývoja cien ropy na svetových trhoch. Podstatne nižší nárast ostatnej inflácie v roku 2002 v porovnaní s predchádzajúcim rokom bude dôsledkom zníženia administratívnych úprav.

Charakter očakávaného vývoja miery inflácie v nadväznosti na predchádzajúce roky vyjadruje graf na obr. 5.



obr. 5

Z uvedeného obrázku vyplýva, že kým miera inflácie v roku 2001 dosahovala úroveň 6,5 percenta, tak je reálne očakávať, že v roku 2002 sa bude pohybovať v rozmedzí 4,5 až 6,0 percent.

⁷ Inflácia dot_kajúca sa obchodovate_n_ch tovarov a trhov_ch slu_ieb (t.j. inflácia vyvolaná trhom)

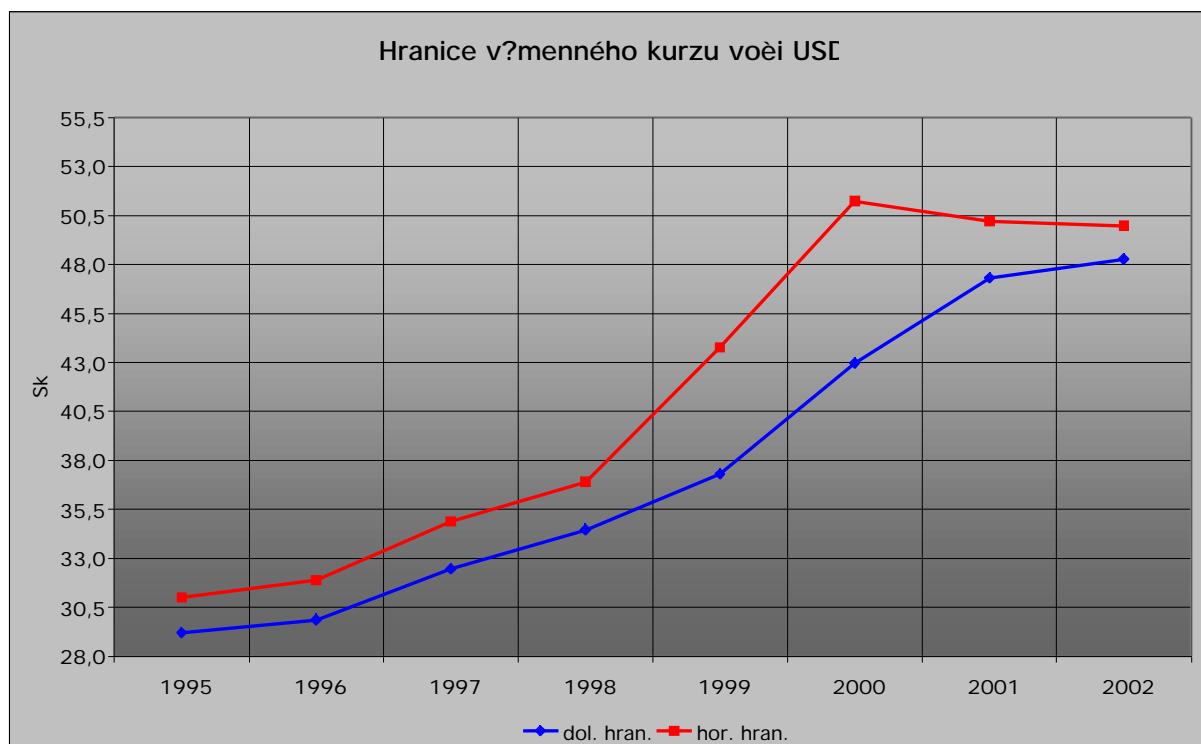
⁸ Regulované ceny plus vplyv zmeny nepriamych daní.

Vysoká volatilita a viac než 12% znehodnotenie Sk voči USD v roku 2000 boli predovšetkým dôsledkom pretrvávania mimoriadne silného postavenia amerického dolára na svetových finančných trhoch prakticky počas celého roka. V roku 2001 nastalo v tejto oblasti určité zlepšenie. Sk voči USD sa znehodnotila o 5% a znížila sa tiež volatilita kurzu. V roku 2002 možno počítať s istým pokračovaním tejto tendencie. Možno rátať s menším znehodnotením slovenskej meny než v roku predchádzajúcom. Medzi rozhodujúce vplyvy určujúce charakter formovania kurzu slovenskej koruny v roku 2002 bude predovšetkým patriť:

- nezhoršovanie medzinárodnej pozície Slovenska,
- zachovanie stability finančného trhu
- vývoj v oblasti privatizácie strategických podnikov
- formovanie deficitnosti zahraničnoobchodných vzťahov
- zachovanie stability v oblasti devízových rezerv.

Súhrnnú charakteristiku vývoja a volatility výmenného kurzu⁹, v nadväznosti na predchádzajúce roky, poskytuje graf na obr. 6.

Z uvedeného obrázku vyplýva, že kým v hodnota výmenného kurzu za 1 USD sa v priebehu roka 2001 pohybovala medzi 47,311 až 50,211 Sk, tak je reálne počítať s tým, že v priebehu roka 2002 sa bude pohybovať v rozmedzí 48,257 až 49,975 Sk¹⁰.



obr. 6

V nadväznosti na uvedené tendencie možno očakávať, že reálny a nominálny HDP sa budú vyvíjať v intenciách, ktoré naznačuje tabuľka 4.

⁹ Minimálna a maximálna hodnota v roku k ultimu mesiaca.

¹⁰ V_etko v zmysle k ultimu mesiaca.

tabuľka 4 Vývoj reálneho a nominálneho HDP

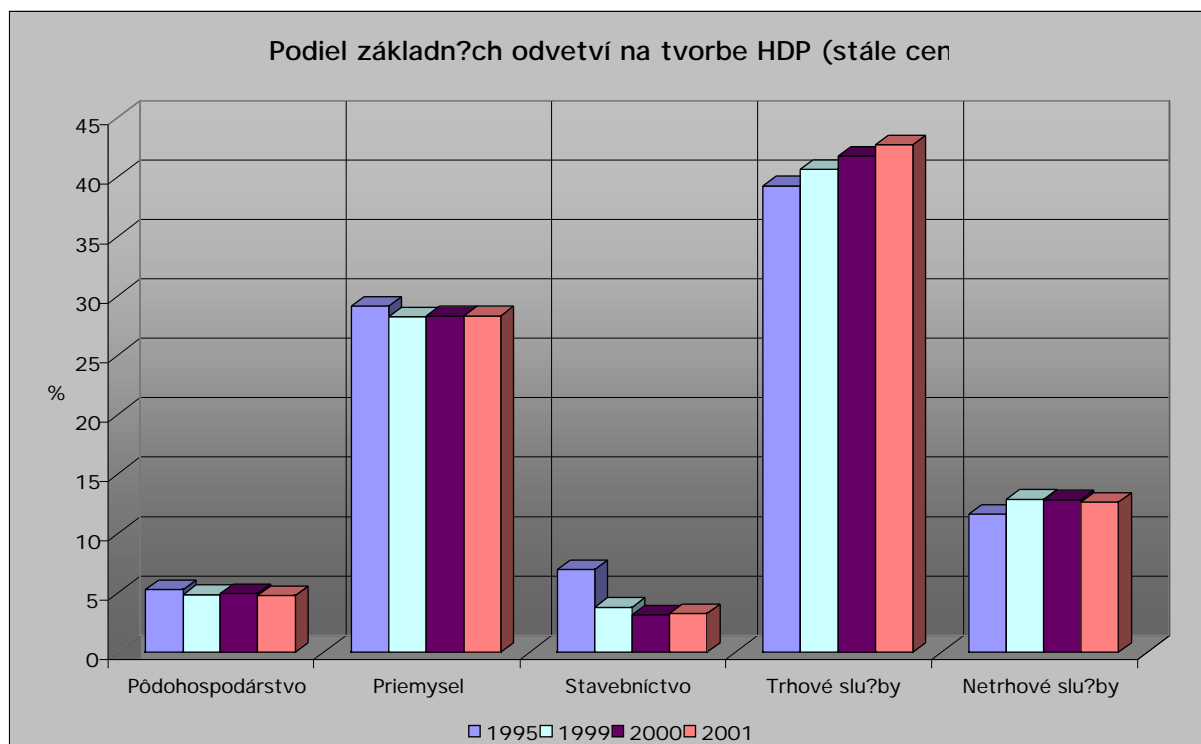
	1996	1997	1998	1999	2000	2001	2002
Reálny mld. Sk	579,9	615,9	641,1	653,3	667,7	687,7	707,7 až 714,7
Nominálny mld. Sk	606,1	686,1	750,8	815,3	887,2	966,6	1048,3 až 1060,9
Reálny %	6,2	6,2	4,1	1,9	2,2	3,0	3,0 až 3,8
Nominálny %	11,0	13,2	9,4	8,6	8,8	9,0	8,8 až 9,5

Poznámka: Ukazovatele zostavené v metodike ESNU 95. Reálny HDP – stále ceny priemer roka 1995 = 100. Percentuálne hodnoty sú vyjadrením ročného tempa rastu. 1996-2000 skutočnosť, 2001 odhad, 2002 prognóza. Prameň: ŠÚ SR.

Z pohľadu odvetvovej štruktúry tvorby reálneho HDP je reálne počítať s tým, že v roku 2002:

- mierne poklesne podiel pôdohospodárstva na tvorbe HDP
- podiel priemyslu na tvorbe HDP sa bude pohybovať približne na úrovni predchádzajúceho roka
- mierne vzrastie podiel stavebníctva na tvorbe HDP
- bude pokračovať rast podielu trhových služieb na tvorbe HDP
- v nadväznosti na predchádzajúci rok bude pokračovať mierny pokles podielu netrhových služieb na tvorbe HDP.

Súhrnný pohľad na vývoj základných proporcií v odvetvovej štruktúre tvorby HDP poskytuje graf na obr. 7.



obr. 7

Po zvyšovaní dynamiky peňažnej zásoby M2 v roku 2001 nastalo jej spomalenie. Napriek tomuto spomaleniu sa zaznamenalo zvýšenie dynamiky hospodárskeho rastu. Z hľadiska peňažnej obsluhy reálnej ekonomiky je to dôsledok zvýšenia efektívnosti „pracovania“ peňažnej zásoby, ktoré bolo vyvolané hlavne konsolidáciou bankového sektora. Znamená to, že nižší nárast peňažnej zásoby bol schopný obslužiť vyšší nárast HDP, pri nižšej inflácii než v roku predchádzajúcom. Prírastok obežných aktív viac slúžil na finančnú obsluhu hospodárskeho rastu a menej na finančnú obsluhu cenového nárastu než v rokoch 1999 a 2000. Je

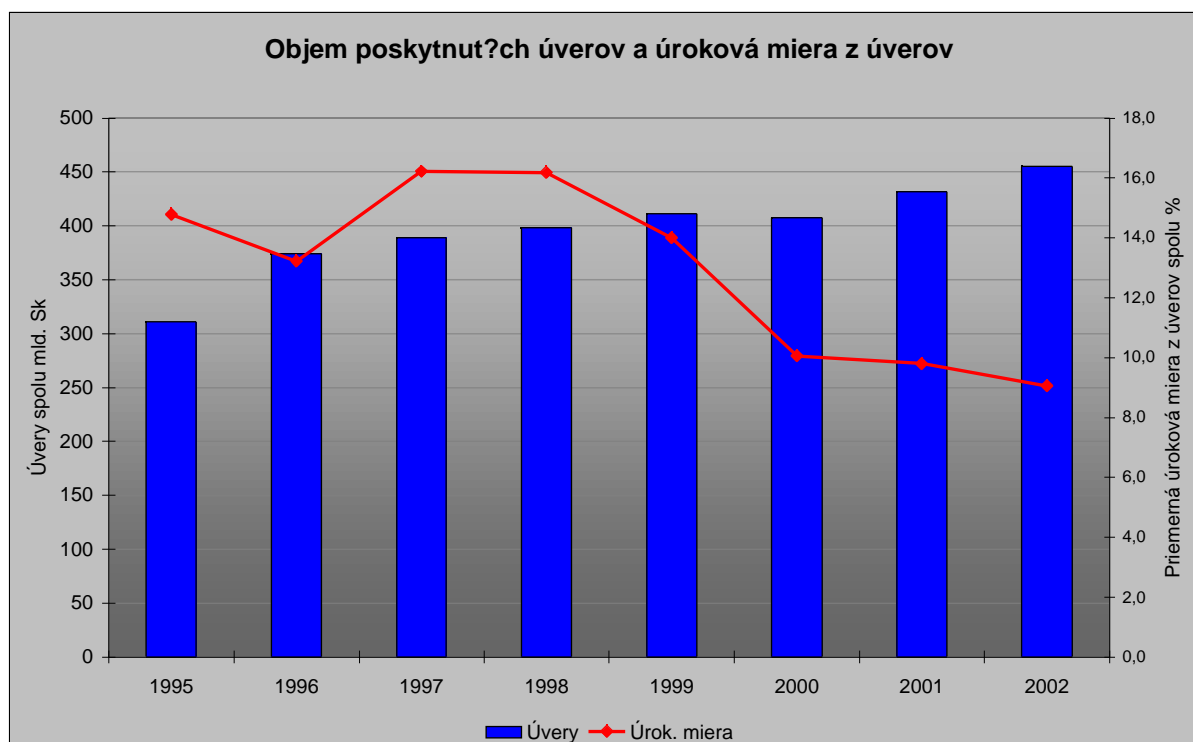
to hlavne dôsledok : vyššej flexibility menovej politiky, lepšieho finančného obehu v podnikovej sfére, ktorý bol vyvolaný doterajším priebehom finančnej reštrukturalizácie bánk a podnikov a zlepšenej finančnej situácie nefinančných organizácií.

Rast peňažnej zásoby bol spojený s pokračovaním poklesu úverovej náročnosti HDP. Rozdiel poklesu úverovej náročnosti HDP v roku 2000 a 2001 v porovnaní s predchádzajúcimi rokmi spočíva v tom, že prebiehal v podmienkach zvyšovania dynamiky hospodárskeho rastu. Z hľadiska peňažnej obsluhy to znamená jeden z najpozitívnejších dôsledkov finančnej reštrukturalizácie podnikov a bánk.

V oblasti použitia korunových úverov zaznamenaný vývoj v rokoch 2000 a 2001 vytvára priestor pre zdravé úverovanie podnikovej sféry v nastávajúcom období. Naplnenie tohto priestoru je však podmienené úspešnosťou v oblasti finančnej reštrukturalizácie podnikov.

Aj v roku 2002 možno počítať s vysokou odkázalosťou slovenských podnikov na úverové zdroje. Možno očakávať, že v národnom hospodárstve bude rast úverových zdrojov v tomto roku približne v intenciách roku 2001, resp. vyšší.

Dá sa počítať s tým, že v roku 2002 v porovnaní s predchádzajúcim rokom sa prístup tak ku korunovým, ako aj k úverom v cudzej mene uľahčí. Miera tohto uľahčenia však bude závisieť od úrovne rozvoja úverových aktivít komerčných bánk, vývoja situácie v oblasti verejných financií, ako aj od nezhoršenia medzinárodnej pozície Slovenska. V rámci nárastu objemu úverových zdrojov je v roku 2002 reálne počítať aj s pokračovaním poklesu v oblasti úrokových mier. Tento vývoj v nadväznosti na predchádzajúce roky vyjadruje graf na obr. 8.



obr. 8

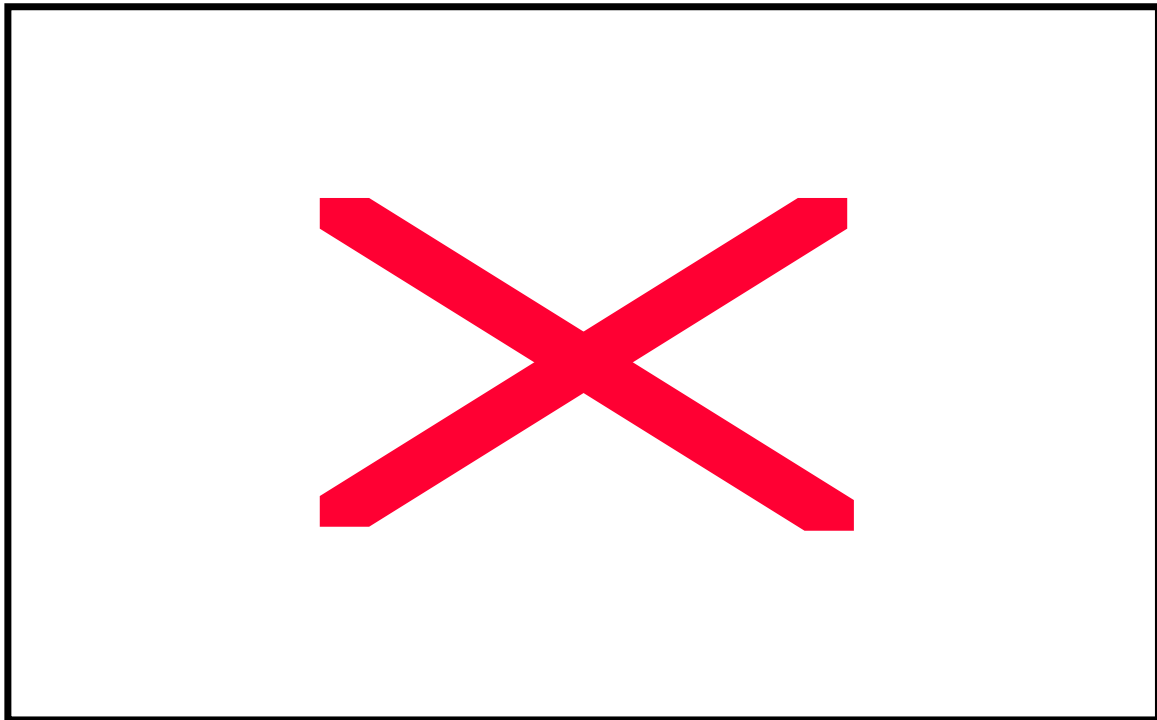
Uvedeného obrázku vyplýva, že v roku 2002 je reálne kalkulovať s tým, že objem poskytnutých úverov spolu sa bude pohybovať okolo 455 mld¹¹. Sk a priemerná úroková miera zo stavu úverov spolu¹² bude okolo 9,0%¹³.

3. Vplyv hospodárskej politiky na formovanie pracovnej sily a zamestnanosť

Slovensko patrí medzi krajiny, kde pracovná sila sa vo všeobecnosti považuje za jednu z najvýznamnejších komparatívnych výhod krajiny. Ukazuje sa, že z hľadiska udržania a ďalšieho rozvoja tejto komparatívnej výhody kľúčovú úlohu zohráva efektívnosť a kvalita pracovnej sily.

Základným makroekonomickým vyjadrením efektívnosti pracovnej sily, je vzťah medzi nákladmi na prácu a produktivitou práce. Platí pritom, že čím sú nižšie náklady a vyššia produktivita práce, tým je vyššia efektívnosť pracovnej sily.

Určité vyjadrenie tohto vzťahu predstavuje graf na obr. 9.



obr. 9

Náklady na prácu uvedené na obr. 9 vyjadrujú úplné náklady¹⁴ pripadajúce na jedného pracovníka a produktivita práce predstavuje objem nominálneho HDP, ktorý je vytvorený jedným pracovníkom.

¹¹ K 31.12.2001 to bolo okolo 431 mld. Sk.

¹² Ukazovateľ predstavuje hodnotu za posledný mesiac v roku.

¹³ Za november 2001 to bolo 9,82 percenta.

¹⁴ Mzdové náklady plus odvody vyjadrené prostredníctvom odmien zamestnancov v rámci národných útov.

Z obrázku vyplýva, že v rokoch 1996 - 2000 rástla rýchlejšie produktivita práce než náklady na prácu¹⁵. V roku 2001 sa dynamika týchto dvoch ukazovateľov pohybovala približne na rovnakej úrovni. S pokračovaním tejto tendencie možno počítať aj v roku 2002. Súhrnné vyjadrenie vzájomného vzťahu medzi týmito ukazovateľmi predstavuje pomer nákladov na prácu a produktivity práce. Vzťah tohto ukazovateľa k podielu miezd na dôchodkoch vytvorených v národnom hospodárstve vyjadruje tabuľka 5.

tabuľka 5 Pomer nákladov na prácu a produktivity práce a podiel hrubých miezd na HDP v %

	1996	1997	1998	1999	2000	2001	2002
Náklady na prácu / produktivita. práce	44,1	44,8	44,7	42,7	41,3	41,5	41,5
Objem hrubých miezd/ HDP	32,9	32,9	32,5	31,4	30,6	30,7	30,8

Poznámka: Výpočet na základe ukazovateľov zostavených v ESNU 95. 1996-2000 skutočnosť, 2001 odhad, 2002 prognóza. Prameň: ŠÚ SR.

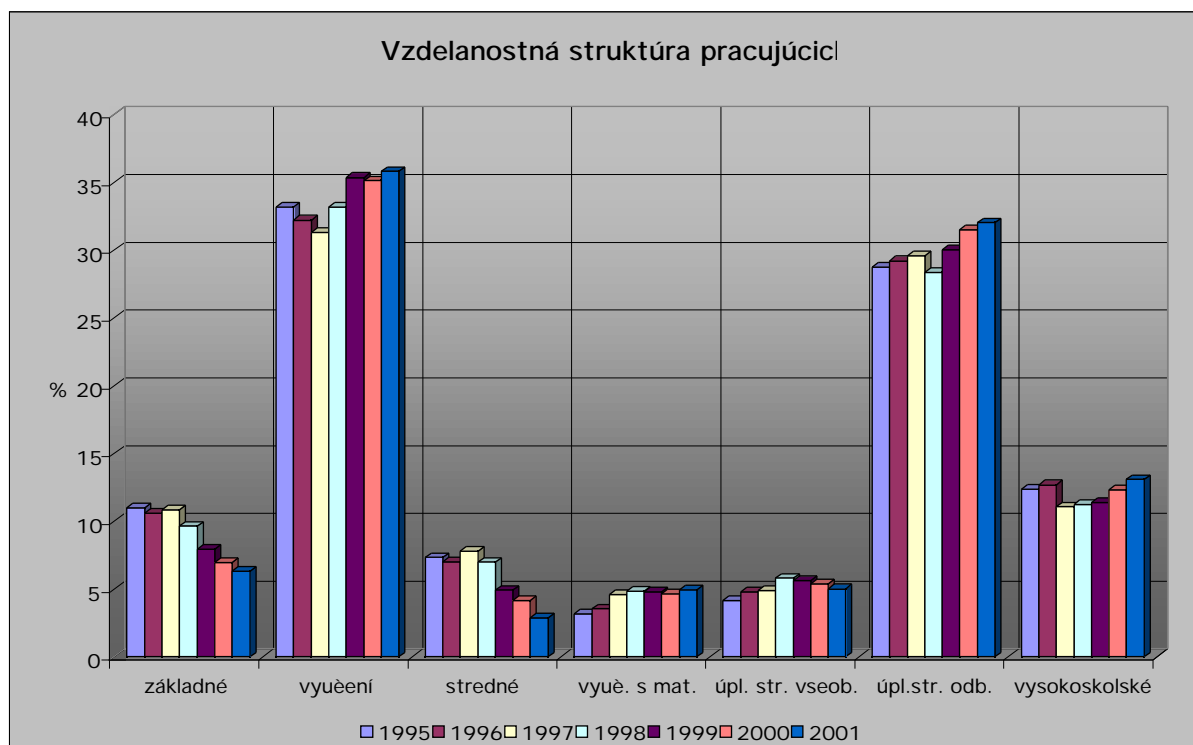
Z uvedenej tabuľky vyplýva, že v období 1997 až 2000 nie len produktivita práce rástla rýchlejšie než náklady na prácu, ale aj nominálny HDP rástol rýchlejšie než objem vyplatených hrubých miezd. Tento vývoj bol spojený s prudkým rastom nezamestnanosti, poklesom reálnych miezd a zhoršovaním podmienok pre rozvoj pracovnej sily. V roku 2001 možno konštatovať určité zastavenie tohto trendu. Je reálne očakávať, že v roku 2002 sa budú uvedené pozitívne tendencie ďalej upevňovať. Odrazí sa to aj na pokračovaní rastu podielu hrubých miezd na vytvorenom nominálnom HDP. Bude to znamenať ďalšie vylepšovanie podmienok pre rozvoj pracovnej sily. Možno povedať, že napriek predpokladanému vylepšeniu dôchodkovej situácie pracovnej sily v roku 2002, náklady na prácu nebudú presahovať 42% z očakávanej produktivity práce.

Z hľadiska súčasných potrieb vývoja ekonomiky Slovenska medzi najdôležitejšie kvalitatívne ukazovatele pracovnej sily patrí vzdelanie a stabilita pracovnej sily.

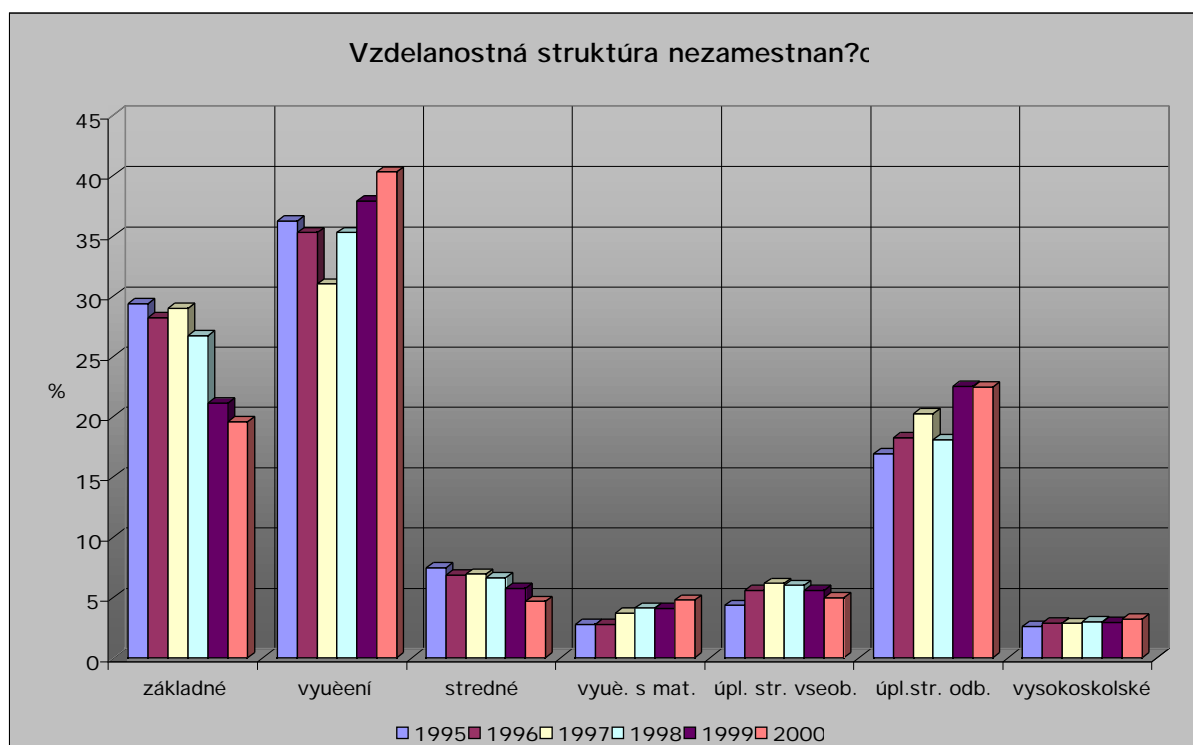
Súhrnnú charakteristiku situácie v oblasti vzdelanostnej štruktúry pracovnej sily a jej formovania poskytujú grafy uvedené na obr. 10 a obr. 11¹⁶.

¹⁵ Priemerné ročné tempo rastu produktivity práce dosiahlo 11 a nákladov na prácu 8,9 percenta.

¹⁶ Prameň: ŠÚ SR - Všeobecné zisťovania pracovných síl. 2001 – 1.-3. štvrťrok.



obr. 10



obr. 11

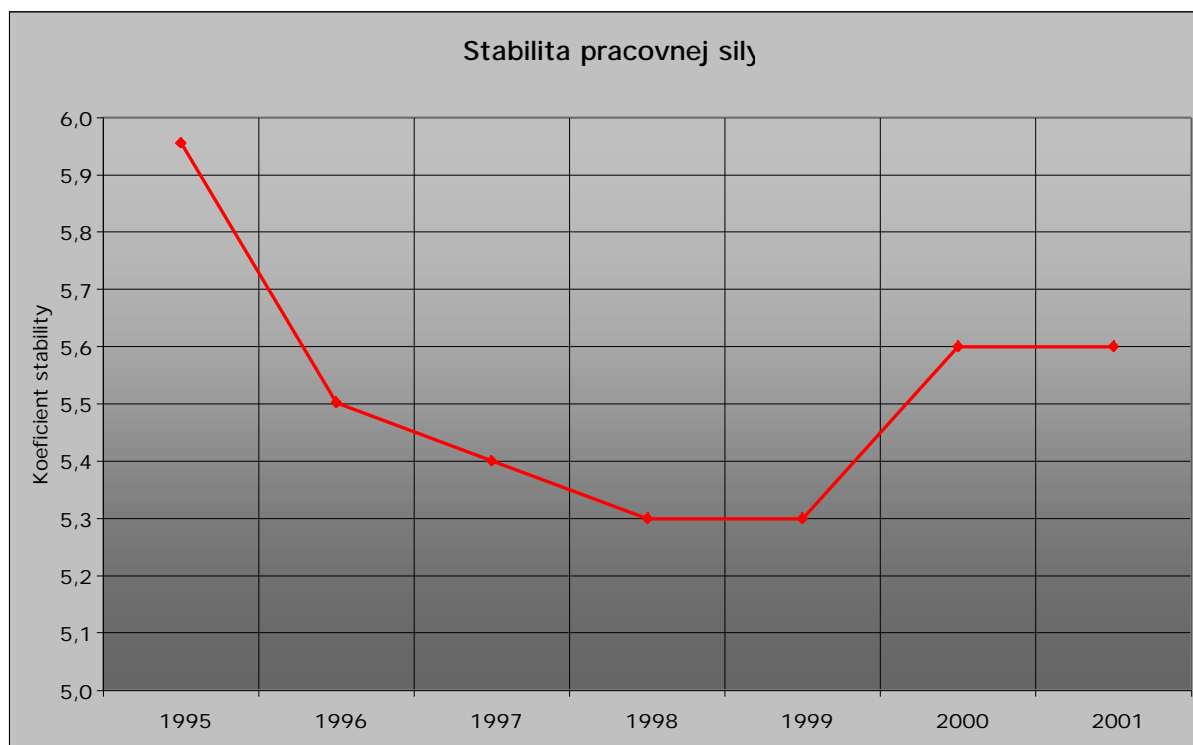
Graf uvedený na obr. 10 predstavuje základný obraz o vývoji dopytu po pracovnej sile z hľadiska kvalifikácie. Charakter tohto vývoja závisí od viacerých faktorov. Medzi nimi rozhodujúcu úlohu zohráva výkonnosť ekonomiky a vývoj jej štruktúry súvisiace s úrovňou používaných technológií v materiálovej výrobe, rozsahom realizovaných štruktúrnych zmien a rozvinutosťou rôznych druhov služieb. Z uvedeného obrázku vyplýva, že v dopyte po pracovnej sile z hľadiska kvalifikácie dominujú: vyučení, pracovníci s úplným

stredným odborným vzdelaním a vysokoškooláci. Dopyt po týchto kvalifikačných skupinách pracovníkov rastie a ich podiel na celkovom počte pracovníkov trvalo prekračuje 70%. Znamená to, že z pohľadu vzdelanostnej štruktúry je dosahovaná úroveň efektívnosti pracovnej sily predovšetkým dôsledkom rastu týchto kvalifikačných skupín na celkovom počte pracujúcich. Z uvedeného grafu tiež vyplýva, že dopyt po nekvalifikovanej pracovnej sile, pre ktorú je charakteristické iba základné vzdelanie a pracovnej sile so stredným vzdelaním, pokračuje v poklese.

Graf uvedený na obr. 11 predstavuje bázický obraz o ponuke nezamestnanej pracovnej sily z pohľadu jej vzdelanostnej úrovne. Z uvedeného obrázku vyplýva, že v ponuke nezamestnanej pracovnej sily z aspektu kvalifikácie dominujú: vyučení, so základným vzdelaním a s úplným stredným odborným vzdelaním. Celkový podiel týchto kvalifikačných skupín trvalo osciluje nad 80% z celkového počtu nezamestnaných. Je potrebné pritom dodať, že na celkovom počte nezamestnaných má podiel nevyučených klesajúci a vyučených zas rastúci charakter. Z uvedeného obrázku tiež vyplýva, že v rámci nezamestnaných je dlhodobo najnižší podiel ľudí, s vysokoškolským vzdelaním. Ich podiel na celkovom počte nezamestnaných sa v posledných rokoch ustálil okolo 3%.

Uvedené tendencie sú dôsledkom takého vývoja, kde tak na strane zamestnaných, ako aj na strane nezamestnaných klesá podiel ľudí so základným a stredným vzdelaním. Je to prejav istého znižovania nerovnováhy na trhu práce prostredníctvom postupného znižovania prebytku pracovnej sily so základným a stredným vzdelaním. Dôležitú úlohu v uvedenom procese zohrávajú aj príslušné edukačné procesy, ktoré uvedeným skupinám pracovnej sily zabezpečujú odborné znalosti a vzdelanie. Na druhej strane tak v oblasti dopytu po pracovnej sile, ako aj v oblasti ponuky nezamestnanej pracovnej sily rastie podiel vyučených. Súvisí to najmä s nerovnováhou medzi existujúcou kvalifikačnou štruktúrou v danej oblasti a potrebami praxe. Tento vývoj signalizuje určitý rozvoj hlavne v oblasti výroby spracovateľského charakteru¹⁷, kladúceho nároky predovšetkým na základnú a strednú odbornú kvalifikáciu. Predstavuje tiež informáciu o pretrvávajúcej kvalifikačnej disharmónie v oblasti učňovského školstva. Trvalá oscilácia podielu vysokoškolsky vzdelaných na počte nezamestnaných okolo 3 percent môže byť tiež signálom o pretrvávajúcej rigidite v oblasti riešenia problémov medzi profiláciou vysokého školstva a potrebami národného hospodárstva.

¹⁷ Súvisiaceho najmä so zahraničným kapitálom a s rastom exportnej orientácie.



obr. 12

Stabilita pracovnej sily je daná dĺžkou jej pracovnej schopnosti počas určitého časového obdobia¹⁸. Čím je vyššia pracovná neschopnosť, tým je nižšia aj stabilita pracovnej sily. Na súhrnné vyjadrenie tohto javu sme použili koeficient stability pracovnej sily¹⁹. Čím je hodnota tohto koeficientu vyššia tak tým je vyššia aj stabilita pracovnej sily.

Globálny pohľad na vývoj v tejto oblasti poskytuje graf na obr. 12. Na základe neho možno konštatovať klesajúci trend stability pracovnej sily v období rokov 1995 až 1998. V roku 1999 sa zaznamenala stagnácia a v roku 2000 nárast. Hodnota stability pracovnej sily sa v roku 2001 zachovala približne na úrovni predchádzajúceho roka. V rokoch 2000 a 2001 zaznamenané zlepšenie v stabilite pracovnej sily pravdepodobne súvisí so saturáciou likvidácie prezamestnanosti a vývojom na trhu práce ovplyvneného prehlbovaním vysokej nezamestnanosti. Kým koeficient stability pracovnej sily v roku 1995 dosahoval hodnotu 6,0, tak v roku 1999 to bolo 5,3 a v roku 2001 5,6. Možno konštatovať, že kým v roku

¹⁸ Spravidla jedného roka.

¹⁹ Vyjadruje počet pracovníkov vyvolávajúcich 100 dní pracovnej neschopnosti v ekonomike. Je daný za príslušný rok ako: $(\text{priemerný počet pracovníkov v národnom hospodárstve} / \text{počet kalendárnych dní pracovnej neschopnosti}) \cdot 100$. Čím viac pracovníkov je potrebných na to, aby sa vyvolalo 100 dní pracovnej neschopnosti v ekonomike, tým je pracovná sila stabilnejšia (na jedného pracovníka pripadá menej dní pracovnej neschopnosti) a čím menej pracovníkov, tak tým je pracovná sila nestabilnejšia (na jedného pracovníka pripadá viac dní pracovnej neschopnosti).

1999 na vyvolanie 100 dní pracovnej neschopnosti bolo potrebných 5,3 pracovníka, tak v roku 2000 na vyvolanie tohto obdobia pracovnej neschopnosti už bolo potrebných 5,6 pracovníkov²⁰.

Z pohľadu skúmaných aspektov kvality pracovnej sily celkovo možno konštatovať, že v rámci doterajšieho ekonomického vývoja sa v podmienkach zvyšujúceho sa hospodárskeho rastu a zvýšenej nezamestnanosti sa začala zvyšovať stabilita pracovnej sily, ale naďalej pretrváva nerovnováha medzi existujúcou kvalifikačnou štruktúrou a potrebami praxe, hlavne v oblasti učňovského a vysokého školstva. Je reálne očakávať, že hospodárska politika v roku 2002 na tomto stave neprinesie výraznejšiu zmenu. Je to vývoj kde na jednej strane možno konštatovať odštartovanie určitých pozitívnych tendencií v oblasti rozvoja pracovnej sily vyvolaných ekonomickým vývojom na druhej strane však pretrvávanie istých nerovnovážnych stavov indukovaných úrovňou edukačno-sociálnej infraštruktúry.

Medzi hlavné mechanizmy prostredníctvom ktorých hospodárska politika ovplyvňuje formovanie kvality pracovnej sily a vývoj zamestnanosti patria predovšetkým fondy sociálneho zabezpečenia²¹ a verejné rozpočty²².

Prerozdelenie verejných financií cez fondy sociálneho zabezpečenia slúži na finančnú obsluhu zdravotnej starostlivosti, sociálneho poistenia, podpory v nezamestnanosti a politiky trhu práce. Efektívnosť tohto prerozdelenia je rozhodujúcim determinantom výkonnosti a stability sociálnej infraštruktúry ovplyvňujúcej formovania kvality pracovnej sily.

Prerozdelenie verejných financií cez štátny rozpočet a miestne rozpočty neovplyvňuje iba kvalitu pracovnej sily, ale aj úroveň zamestnanosti.

Previazanosť štátneho rozpočtu s fondmi sociálneho zabezpečenia je daná tým, že výdavková časť štátneho rozpočtu predstavuje jeden z príjmových zdrojov systému zdravotnej starostlivosti a systému sociálneho poistenia. Znamená to, že kvalita štátneho rozpočtu do istej miery rozhoduje aj o kvalite fungovania týchto systémov. Z hľadiska prepojenosti majú miestne rozpočty spomedzi fondov sociálneho zabezpečenia najbližšie k fondu zamestnanosti. Je to dané najmä možnosťou ich interakcie pri vytváraní aktívnej politiky trhu práce v regiónoch.

Základnú charakteristiku vývoja v oblasti fondov sociálneho zabezpečenia a verejných rozpočtov predstavujú ukazovatele, ktoré obsahuje tabuľka 6, tabuľka 7 a tabuľka 8.

tabuľka 6 Fondy sociálneho zabezpečenia v mld. Sk

	1996	1997	1998	1999	2000	2001
Zdravotnej starostlivosti						
príjmy	34,4	37,6	39,7	41,1	43,9	47,8
výdavky	33,8	36,9	39,4	41,2	43,6	48,5
Sociálneho poistenia						

²⁰ In_mí slovami povedané, k_m v roku 1999 na jedného pracovníka v národnom hospodárstve v priemere pripadalo 18,7 dní pracovnej neschopnosti, tak v roku 2000 to bolo 17,7 dní.

²¹ Dané zdravotn_mi pois_ov_ami, Sociálnou pois_ov_ou a Národn_m úradom práce.

²² Dané _tátnym rozpo_tom a miestnymi rozpo_tami.

	1996	1997	1998	1999	2000	2001
príjmy	58,2	61,1	66,1	66,5	77,6	85,4
výdavky	53,5	59,1	65,9	71,4	77,5	81,9
Zamestnanosti						
príjmy	7,2	7,5	8,0	7,9	9,0	9,6
výdavky	7,4	7,1	7,8	7,7	7,8	7,6
Spolu						
príjmy	99,8	106,2	113,8	115,6	130,5	142,8
výdavky	94,7	103,1	113,1	120,2	128,8	137,9
saldo	5,1	3,1	0,8	-4,7	1,7	4,9
Príjmy spolu ako % HDP	16,5	15,5	15,2	14,2	14,7	14,8
Výdavky spolu ako % HDP	15,6	15,0	15,1	14,7	14,5	14,3
Saldo ako % HDP	0,8	0,5	0,1	-0,6	0,2	0,5
Výdavky spolu na obyvateľa tis. Sk	17,6	19,1	21,0	22,3	23,8	25,5

Poznámka: 1996-2000 plnenie rozpočtov zdravotných poisťovní, Sociálnej poisťovne a Národného úradu práce. 2001 odhad. Použil sa HDP v bežných cenách v metodike ESNÚ 95 a koncoročný počet obyvateľov. Prameň: ŠÚ SR.

tabuľka 7 Rozpočty ústrednej správy a miestnych samospráv

	1996	1997	1998	1999	2000	2001
Štátny rozpočet						
príjmy	166,3	180,7	177,9	216,7	213,5	205,4
výdavky	191,9	217,8	197,0	231,5	241,1	249,7
Miestne rozpočty						
príjmy	24,2	28,8	25,9	24,2	27,4	25,6
výdavky	21,9	26,6	25,8	23,9	26,5	25,6
Spolu						
príjmy	190,5	209,6	203,7	240,9	240,9	231,0
výdavky	213,8	244,4	222,8	255,4	267,6	275,3
saldo	-23,3	-34,8	-19,1	-14,5	-26,7	-44,3
Príjmy spolu ako % HDP	31,4	30,5	27,1	29,6	27,2	23,9
Výdavky spolu ako % HDP	35,3	35,6	29,7	31,3	30,2	28,5
Saldo ako % HDP	-3,8	-5,1	-2,5	-1,8	-3,0	-4,6
Výdavky spolu na obyvateľa tis. Sk	39,7	45,4	41,3	47,3	49,5	50,9

Poznámka: 1996-2001 plnenie štátneho rozpočtu. 1996-2000 plnenie miestnych rozpočtov, 2001 odhad. Použil sa HDP v bežných cenách v metodike ESNÚ 95 a koncoročný počet obyvateľov. Prameň: ŠÚ SR, MF SR.

tabuľka 8 Financie prerozdeľované cez fondy sociálneho zabezpečenia a verejné rozpočty

	1996	1997	1998	1999	2000	2001
Výdavky spolu – ako % HDP	50,9	50,6	44,7	46,1	44,7	42,8
Výdavky spolu na obyvateľa tis. Sk	57,4	64,5	62,3	69,6	73,4	76,4
Výdavky spolu – ako reálny objem na obyvateľa (1995=100%)	108,8	115,3	104,3	105,4	99,2	96,3
z toho:						
fondy sociálneho zabezpečenia	113,9	116,6	119,7	115,0	109,9	109,6
verejné rozpočty	106,6	114,7	97,9	101,4	94,7	90,8

Poznámka: Pri výpočte reálneho objemu prerozdelených financií na obyvateľa sa vychádzalo z príslušných výdavkov prepočítaných na stále ceny použitím priemerného indexu spotrebiteľských cien. Použil sa HDP v bežných cenách v metodike ESNÚ 95 a koncoročný počet obyvateľov. Prameň: ŠÚ SR.

Z uvedených tabuliek vyplýva, že v oblasti podielu príjmov na HDP možno vo sfére ústrednej správy a miestnych samospráv zaznamenať trvalý pokles a v oblasti fondov sociálneho zabezpečenia zas istý nárast, ktorý bol vyvolaný vývojom príjmov sociálnej poisťovne. Signalizuje to isté zvyšovanie odvodovej zaťaženia indukovaného fondmi sociálneho zabezpečenia.

V oblasti podielu výdavkov na HDP možno tak v oblasti fondov sociálneho zabezpečenia, ako v oblasti ústrednej správy a miestnych samospráv zaznamenať trvalý pokles. Znamená to, že z dôchodkov vytvorených v národnom hospodárstve sa každý rok menej prerozdeľuje cez systém verejných financií. Tento pozitívny vývoj je však spojený s pretrvávajúcou deficitnosťou štátneho rozpočtu čo je prejavom komplikujúcej sa nerovnováhy medzi potrebami a rozpočtovými možnosťami rozpočtového hospodárenia verejnej správy, ako celku. Medzi najzávažnejšie dôsledky takéhoto vývoja patria predovšetkým:

- opakujúce sa poruchy v ekonomickej rovnováhe, ktoré sú vyvolané problémami financovania deficitnosti verejných financií a nedostatočnou výkonnosťou ekonomiky
- nedostatočná výkonnosť a vysoká zraniteľnosť systému dôchodkového zabezpečenia
- neefektívnosť a nedostatočná kvalita fungovania systému zdravotnej starostlivosti
- nízka účinnosť systému determinujúceho fungovanie trhu práce a jeho rozvoj
- rast sociálneho prútia.

Nominálny objem prostriedkov pripadajúcich na jedného obyvateľa, ktoré sú prerozdeľované cez systém verejných financií síce rastie no ich reálny objem, v dôsledku cenového vývoja posledných rokov, má klesajúci charakter. Dôsledkom je znižujúca sa kvalita služieb, ktoré sú poskytované prostredníctvom systému verejných financií.

Základnou príčinou tohto stavu je:

- rozsah a efektívnosť zabezpečovania potrieb obyvateľstva a štátnej správy prostredníctvom systému verejných financií a
- nedostatočná výkonnosť dôchodkotvorných procesov na finančné krytie tohto zabezpečovania.

Je to dôsledok pretrvávania istej zotrvačnosti danej spoločensko-ekonomickými proporciami z obdobia centrálného plánovania a ich nedostatočného riešenia v doterajšom vývoji transformácie. Základ riešenia spočíva v reforme systému verejných financií založenej na ucelenej koncepcii, ktorá vychádza z komplexného prístupu k širokým súvislostiam tejto problematiky daňový systém nevynímajúc.

Medzi základnými príčinami súčasných problémov systému verejných financií osobitnú úlohu zohráva :

- deficitnosť štátneho rozpočtu a
- objem zdrojov presúvaných zo štátneho rozpočtu do systému zdravotnej starostlivosti a systému sociálneho postenia.

Určitý obraz o objeme týchto zdrojov v nadväznosti na výdavky, ako aj ďalšie príjmové zdroje fondov zdravotnej starostlivosti a sociálneho poistenia vyjadrujú ukazovatele, ktoré obsahuje tabuľka 9 a tabuľka 10.

tabuľka 9 Základné ukazovatele príjmov a výdavkov zdravotných poisťovní na jedného poistenca v tis. Sk

	1996	1997	1998	1999	2000
Príjmy na 1 zárobkovo činného poistenca	11,4	12,1	12,3	13,2	14,0
Príjmy na 1 poistenca hradené štátom	3,2	3,2	3,4	3,5	3,6
Príjmy na 1 poistenca hradené NÚP	3,3	3,4	3,6	4,0	3,7
Výdavky na 1 poistenca	6,3	6,5	7,0	7,3	7,9

Poznámka: Výpočet na podklade ukazovateľov ŠÚ SR.

tabuľka 10 Základné ukazovatele príjmov a výdavkov Sociálnej poisťovne na jedného poistenca v tis. Sk

	1996	1997	1998	1999	2000
Príjmy nem. poistenia na 1 zárobkovo činného poistenca	3,0	3,8	4,0	4,3	4,5
Príjmy nem. poistenia na 1 poistenca hradené NÚP	1,0	1,3	1,4	1,4	2,0
Príjmy nem. poistenia na 1 poistenca hradené štátom	0,1	0,2	0,2	0,2	0,3
Príjmy dôch. zab. na 1 zárobkovo činného poistenca	19,6	20,1	22,5	24,0	25,6
Príjmy dôch. zab. na 1 poistenca hradené NÚP	7,5	7,6	7,8	8,0	11,5
Príjmy dôch. zab. na 1 poistenca hradené štátom	5,1	0,8	1,4	1,5	1,8
Výdavky nem. poistenia na 1 poistenca	2,5	2,6	2,9	3,1	3,0
Výdavky dôch. zab. na 1 poistenca	14,9	16,0	18,0	20,7	25,3

Poznámka: Výpočet na podklade ukazovateľov ŠÚ SR.

Z ukazovateľov, ktoré obsahuje tabuľka 9 a tabuľka 10 vyplýva, že kým príjmy zdravotných poisťovní na 1 poistenca hradené štátom predstavovali v roku 1996 28,1% z príjmov zdravotných poisťovní pripadajúcich na 1 zárobkovo činného poistenca, tak v roku 1999, resp. 2000 hodnota tohto podielu bola 26,5%, resp. 25,7%. V prípade sociálnej poisťovne je táto priepasť ešte väčšia. Tieto disproporcie patria medzi príčiny nedostatku finančných zdrojov pre potreby systému sociálneho zabezpečenia. Radikálne riešenie uvedených disproporcií je však nad súčasné možnosti štátneho rozpočtu. Neumožňuje to tak pretrvávajúca napätosť medzi príjmovou a výdavkovou časťou štátneho rozpočtu, ako aj stále vysoká finančná zaťaženosť hospodárskych subjektov.

Z pohľadu rozdielu medzi rastúcimi nárokmi na jednotlivé zložky systému verejných financií a obmedzenosti ich možností je najvypuklejšia situácia v oblasti fondu zamestnanosti. Zložitosť vývoja je v tejto oblasti stupňovaná hlavne pretrvávaním vysokej nezamestnanosti, ktorej súčasná úroveň patrí medzi najvyššie v Európe.

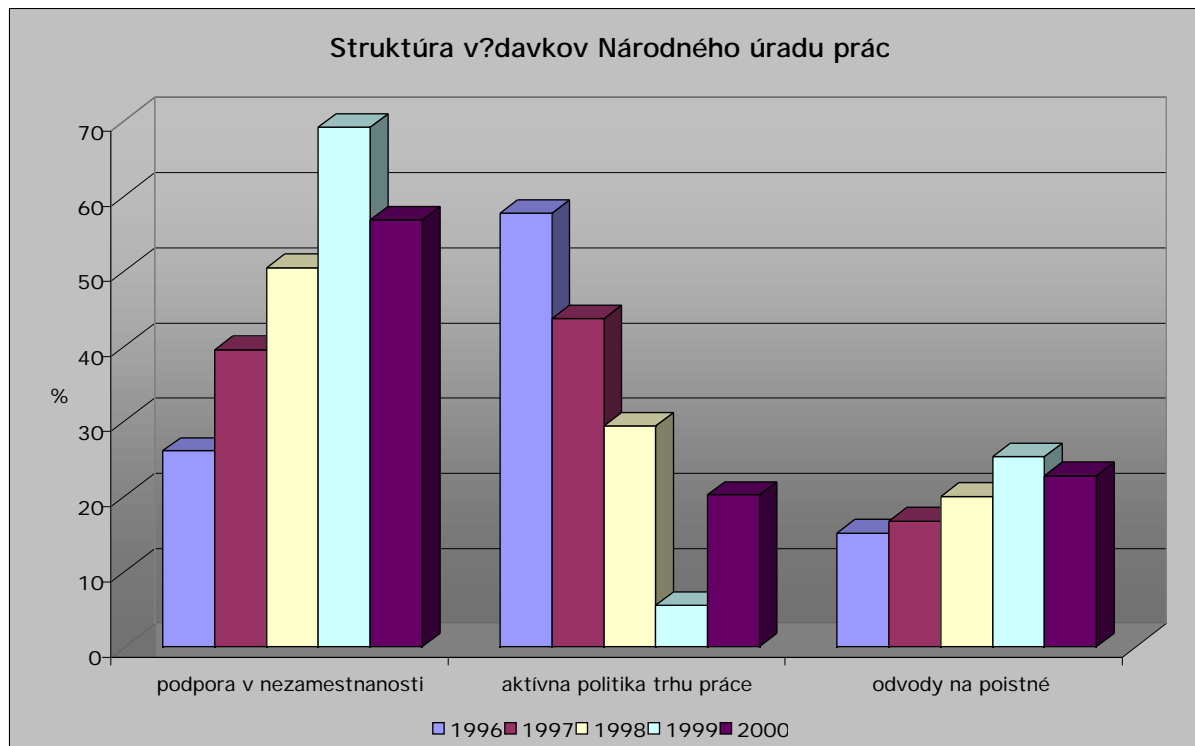
Súhrnný pohľad na príjmy Národného úradu práce (NÚP) v nadväznosti na vývoj v oblasti cien a nezamestnanosti vyjadrujú ukazovatele, ktoré obsahuje tabuľka 11.

tabuľka 11 Príjmy Národného úradu práce a vývoj nezamestnanosti

	1996	1997	1998	1999	2000
Príjmy od 1 platiteľa v tis. Sk	2,8	3,0	3,7	3,8	4,2
Reálne príjmy od platiteľa v % (1995=100)	105,1	106,0	120,7	112,8	111,0
Priemerný počet evidovaných nezamestnaných v tis. osôb	324,3	336,7	379,5	485,2	519,1

Poznámka: Výpočet na podklade ukazovateľov ŠÚ SR.

Iba mierny nárast nominálnych a pokles reálnych príjmov NÚP na 1 platiteľa v rokoch 1999, resp. 2000 bol spojený s 28%, resp. 7% rastom priemerného počtu evidovaných nezamestnaných. Tento nápor na fond zamestnanosti sa prejavil aj v štruktúre výdavkov NÚP. Celkový obraz o tomto vývoji v nadväznosti na predchádzajúce roky vyjadruje graf na obr. 13.



obr. 13

V dôsledku prudkého nárastu nezamestnanosti v roku 1999 sa prudko zvýšil podiel výdavkov súvisiacich s podporou v nezamestnanosti a znížil podiel výdavkov na aktívnu politiku trhu práce na výdavkoch spolu. Následkom prudkého zníženia podielu výdavkov na aktívnu politiku trhu práce v roku 1999 a spolupôsobenia tlaku vyvolaného veľkosťou prírastku nezamestnanosti bolo zníženie efektívnosti politiky trhu práce. Symbióza tejto skutočnosti a pokles domáceho dopytu sa v zásadnej miere prejavili aj v znížení počtu pracovných miest spolu, ktoré bolo vyvolané najmä prudkým zánikom dočasných pracovných miest.

Nárast príjmov fondu zamestnanosti o 14% v roku 2000 umožnil, aby aj napriek pokračovaniu rastu nezamestnanosti sa podiel výdavkov na podporu nezamestnanosti na celkových výdavkoch znížil a podiel výdavkov na aktívnu politiku trhu na celkových výdavkoch zas zvýšil. Prispelo to aj k určitému vylepšeniu efektívnosti politiky trhu práce. Spolupôsobenie tejto skutočnosti so znížením dynamiky poklesu domáceho dopytu sa v rozhodujúcej miere prejavili aj na tom, že v rámci poklesu pracovných miest spolu sa zaznamenal signifikantný nárast dočasných pracovných miest, čo predstavuje predzvesť určitého vylepšovania situácie v rámci vývoja zamestnanosti.

tabuľka 12 Štruktúra pracovných miest podľa stability zamestnania

	1997	1998	1999	2000
Pracovné miesta spolu %	100,0	100,0	100,0	100,0
Práca stála %	95,6	95,9	96,3	95,4
Práca dočasná %	4,4	4,1	3,7	4,6

Poznámka: Výpočet na podklade ukazovateľov ŠÚ SR.

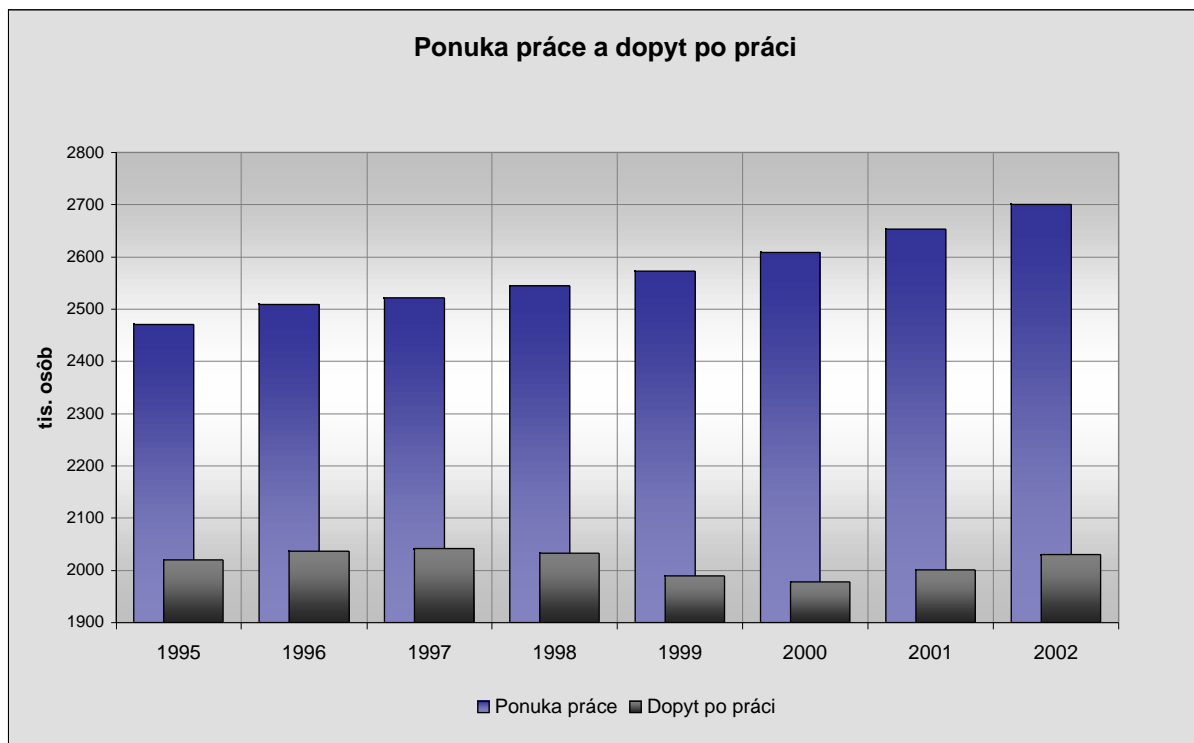
Dôsledkom uvedeného vývoja v oblasti efektívnosti politiky trhu práce, odštartovania rastu domáceho dopytu a uskutočnených štrukturálnych zmien bol nástup mierneho rastu zamestnanosti v roku 2001. Nárast priemerného počtu evidovaných nezamestnaných sa v tomto roku znížil na 0,3%.

Celkovo možno konštatovať, že ekonomika Slovenska sa v roku 2002 dostane do takej etapy vývoja, kde pokles podielu výdavkov fondov sociálneho zabezpečenia a verejných rozpočtov na HDP bude spojený s pokračovaním mierneho nárastu zamestnanosti. Vplyv výdavkovej časti štátneho rozpočtu na zvyšovanie zamestnanosti aj napriek poklesu daňovej zaťaženia bude oslabovaná pretrvávajúcou vysokou finančnou zaťaženosťou domácností a podnikateľských subjektov. Skúsenosti z masívneho uplatnenia pasívnej politiky trhu práce poukazujú na krátkodobý a limitovaný efekt. Ukazuje sa, že zvýšenie účinnosti politiky trhu práce aj v podmienkach Slovenska spočíva v systéme daného vhodným mixom aktívnej a pasívnej politiky trhu práce. Je treba počítať s tým, že snahy o použitie takéhoto mixu budú v aj v roku 2002 ohrozené pnutím medzi limitovanosťou prostriedkov a dopytom po nich, ktorý bude ovplyvnený vysokou nezamestnanosťou a snahou o vylepšenie fungovania tohto systému.

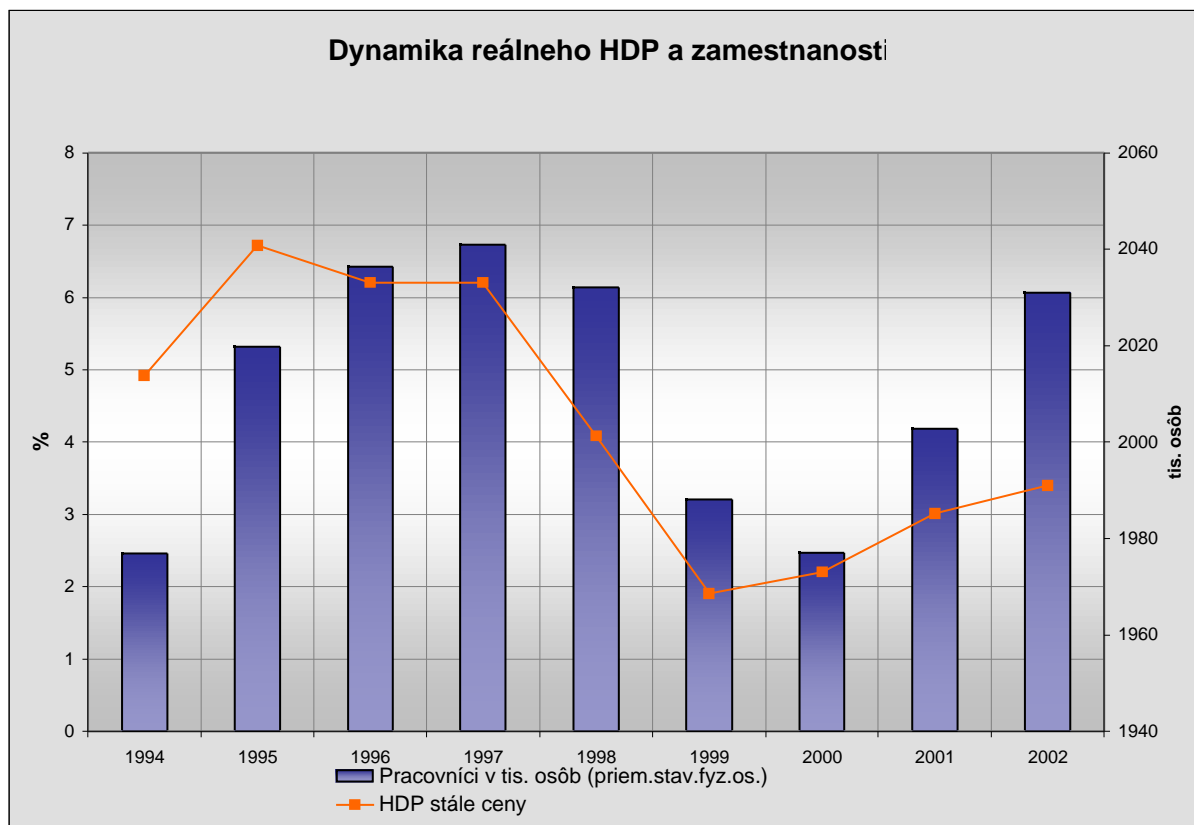
4. Vývoj v oblasti zamestnanosti a nezamestnanosti

Pokračovanie populačnej vlnky, ktorá je charakteristická prílevom ekonomicky aktívneho obyvateľstva vstupujúceho na trh práce, sa prejavuje predovšetkým nárastom ponuky práce. Táto je buď premietnutá do rastu zamestnanosti, alebo je absorbovaná šedou ekonomikou, odchodom za prácou do zahraničia, resp. nárastom počtu nezamestnaných. Z hľadiska využitia ekonomického potenciálu hrá najvýznamnejšiu úlohu vývoj v oblasti dopytu po práci. Po období poklesu, daného nižšou dynamikou hospodárskeho rastu, možno od roku 2001 spolu s oživením rastu ekonomiky konštatovať i nárast v oblasti dopytu po práci. Tento nárast však nie je zďaleka na takej úrovni, aby výraznejšie prispel k redukcii vysokého stupňa nerovnováhy medzi dopytom a ponukou na trhu práce.

Pre vývoj v roku 2002 bude charakteristické pokračovanie rastu ponuky práce. Na trh vstúpi približne 50 tisíc ekonomicky aktívnych osôb, z ktorých približne 30 tisíc nájde legálne pracovné uplatnenie na Slovensku. Možno konštatovať, že aj v roku 2002 bude pretrvávať na trhu práce silná nerovnováha. Táto však bude viac ako v roku 2001 zmiernená vyšším hospodárskym rastom, ktorý bude generovať zvýšený dopyt po práci.



obr. 14



obr. 15

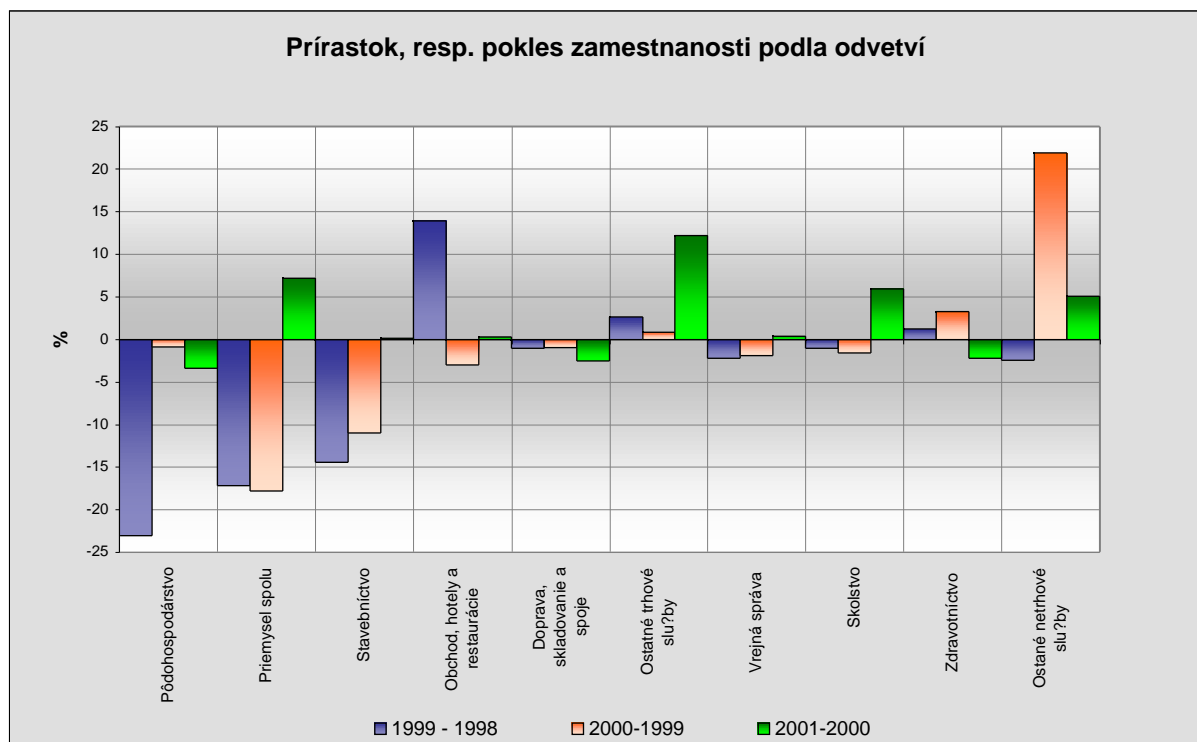
Dominantný vplyv na vývoj zamestnanosti má ekonomické prostredie, ktoré je ovplyvnené predovšetkým dynamikou hospodárskeho rastu. Graf na obr. 15 dokumentuje úzku súvislosť medzi dynamikou HDP a zamestnanosťou danou priemerným počtom pracovníkov v národnom hospodárstve. Obdobie rokov 1999 až 2000 bolo charakteristické redukciami dynamiky hospodárskeho rastu na úroveň 1,9 a 2,2 %. Takto výrazný pokles rastu oproti predchádzajúcim obdobiam sa prejavil i v značnom poklese zamestnanosti oproti roku 1998 o viac ako 43 tisíc, resp. 26 tisíc osôb. Rok 2000 priniesol pre ekonomiku Slovenska makroekonomickú stabilizáciu a mierny nárast HDP. Vývoj v roku 2001 pokračoval v prostredí makroekonomickej stability a hospodárskeho rastu, ktorý sa premietol do nárastu zamestnanosti na úrovni okolo 25 tisíc osôb. V roku 2002 možno kalkulovať s výškou hospodárskeho rastu v rozmedzí 3,0 až 3,8 percenta, čo pre trh práce bude znamenať zvýšenie počtu pracovníkov v ekonomike o zhruba 17 až 32 tisíc osôb.

tabuľka 13 Pokles, resp. nárast zamestnanosti v národnom hospodárstve v tis. osôb

	1999	2000	2001
Materiálová výroba	-54,7	-29,7	3,9
Služby	10,8	18,5	19,1
Národné hospodárstvo	-43,9	-11,2	23

Poznámka: výpočet na základe ukazovateľov ŠU SR. 1999, 2000 - skutočnosť, 2001 – odhad.

Na základe ukazovateľov, ktoré charakterizuje tabuľka 13 vyplýva, že zaznamenaný pokles zamestnanosti v národnom hospodárstve v rokoch 1999 až 2000 bol generovaný predovšetkým vývojom v odvetviach materiálovej výroby. Stabilizácia ekonomiky a pribrzdenie hospodárskeho rastu vytvorilo odvetviám materiálovej výroby prostredie pre čiastočné vylepšenie v oblasti zamestnanosti, ktoré sa prejavilo vo vytvorení takmer 4 tisíc pracovných miest. Likvidácia pracovných miest a iba pomalý nárast nových pracovných miest v oblasti materiálovej výroby je zmierňované nárastom zamestnanosti v oblasti služieb, ktoré majú dlhodobu pozitívny vplyv na vývoj zamestnanosti. Oblasť služieb patrí medzi odvetvia ktoré vytvárajú nové pracovné príležitosti výrazne lacnejšie a rýchlejšie ako v prípade odvetví materiálovej výroby. Pre ďalší vývoj a konsolidáciu trhu práce budú mať odvetvia sektoru služieb preto kľúčový význam.

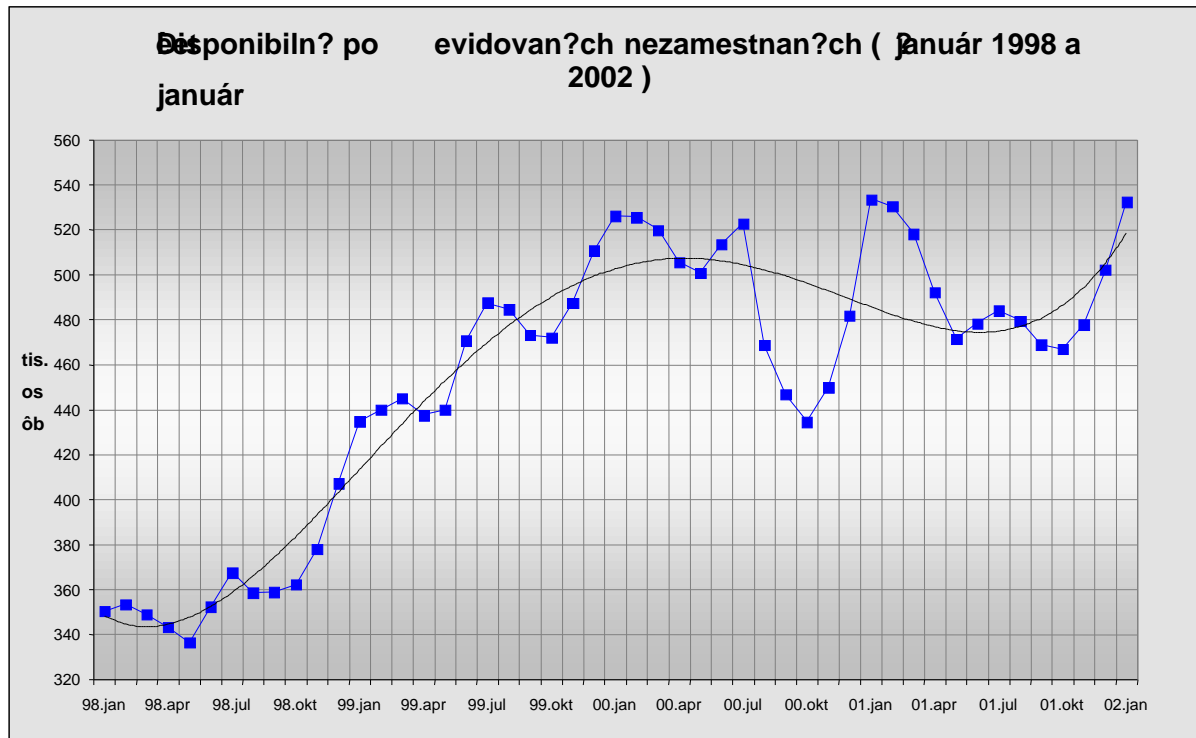


obr. 16

Z grafu na obr. 16 vyplýva, že kým v roku 1999 a 2000 sa na poklese zamestnanosti podieľalo 7 odvetví, tak v roku 2001 to boli už iba tri. V prostredí mierneho rastu podporeného vylepšením ostatných makroekonomických parametrov boli odvetvia priemyselnej výroby, stavebníctva, obchodu, hotelov a reštaurácií, verejnej správy a školstva schopné po realizovaných prepúšťaniach znovu vytvoriť nové pracovné miesta.

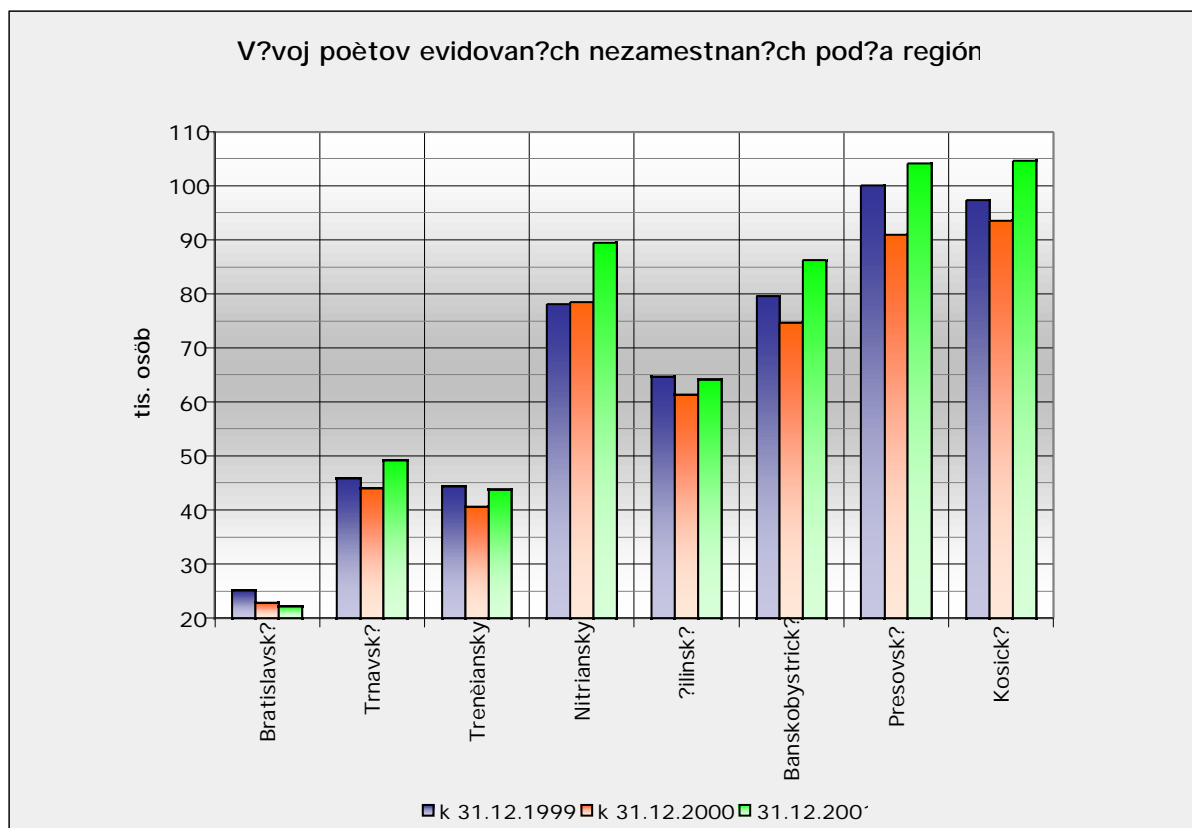
Výsledkom nerovnováhy medzi dopytom a ponukou práce je nezamestnanosť. Vysoký podiel ekonomicky aktívneho obyvateľstva a nízka schopnosť ekonomiky tvoriť nové pracovné miesta sa premieta predovšetkým do nárastu počtu nezamestnaných. Z grafu na obr. 17 vyplýva, že rapidný nárast disponibilného počtu evidovaných nezamestnaných možno pozorovať od januára 1998 až do januára 2000. V priebehu daného obdobia došlo k nárastu evidovaných nezamestnaných takmer o 190 tisíc osôb. Od tohto obdobia možno pozorovať stagnáciu až mierny nárast v počte nezamestnaných. Jednotlivé výkyvy v rámci sledovanej trajektórie sú spôsobené predovšetkým nasadzovaní prostriedkov pasívnej politiky

zamestnanosti. Ide hlavne o pracovné dohody v rámci programu verejnoprospesných prác a sezónne práce v rámci ročného cyklu vývoja na trhu práce.



obr. 17

Pre vývoj prítoku a odtoku evidovaných nezamestnaných bude aj v roku 2002 charakteristické to, že bude viac ako jednou tretinou determinovaný výdavkami na pasívnu politiku trhu práce. Ostatné vplyvy budú mať štrukturálny a regionálny charakter.

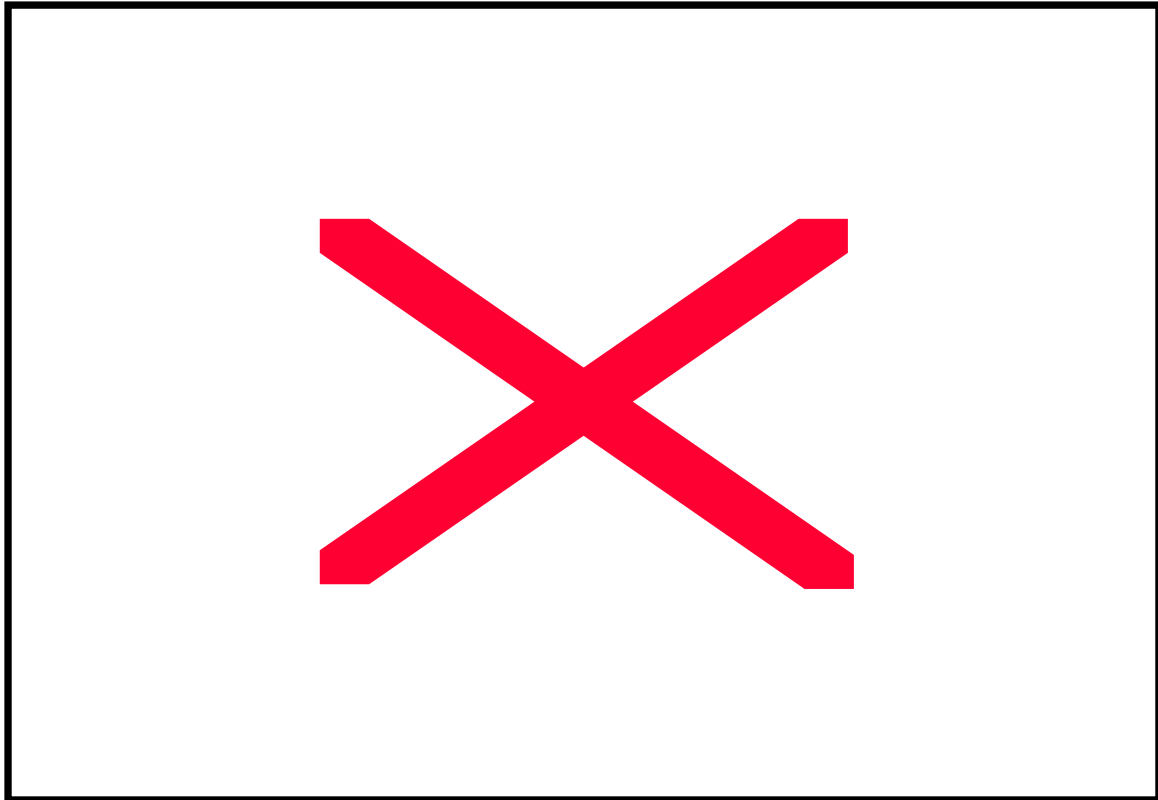


obr. 18

Graf na obr. 18 charakterizuje vývoj počtu evidovaných nezamestnaných NÚP v jednotlivých krajoch SR. Z údajov vyplýva, že vývoj počtu nezamestnaných je regionálne silne diferencovaný. Kým pohyb evidovaných nezamestnaných v Bratislavskom kraji sa v priebehu rokov 1999 až 2001 pohyboval na úrovni okolo 25 až 22 tisíc osôb, tak v ekonomicky slabom regióne Košického kraja dosiahol úroveň 97 až 105 tisíc osôb. Kým v regióne Bratislavského kraja došlo v priebehu sledovaného obdobia k poklesu nezamestnanosti, tak v ostatných regiónoch Slovenska došlo k jeho nárastu. Podstatou týchto rozdielov je predovšetkým oblasť dopytu po práci, ktorá pramení zo štruktúry výrobnjej sféry a podmienok jej rastu. Kým v prípade Bratislavského, Trnavského a Trenčianskeho kraja majú na celkovej produkcii rastúci podiel služby a ľahký priemysel, tak na východe Slovenska vysoký podiel ťažkého priemyslu znemožňuje tvorbu nových pracovných miest. Zaznamenaný pokles nezamestnanosti v roku 2000 bol daný najmä odtokom dlhodobu evidovaných nezamestnaných na verejnoprospešné pracovné miesta. Vývoj v roku 2001 a začiatok roku 2002 potvrdzujú, že opatrenia hospodárskej politiky zamerané na zníženie nezamestnanosti sú koncentrované predovšetkým na opatrenia pasívneho charakteru, ktoré riešia dôsledky nevyváženého vývoja trhu práce. Zníženie extrémnej miery nezamestnanosti v ekonomicky zaostávajúcich regiónoch nie je možné bez koordinovaného prístupu všetkých zložiek hospodárskej politiky a zefektívnenia podpory malých a stredných podnikov. Kľúčovým momentom v tomto procese bude reštrukturalizácia a mobilizácia rastového ekonomického potenciálu, založeného na báze využitia domácich zdrojov.

Prebiehajúci proces reštrukturalizácie podnikovej sféry je z hľadiska vývoja nezamestnanosti charakteristický najmä procesom likvidácie prezamestnanosti v neefektívnych výrobách. Procesy zamerané

na tvorbu nových pracovných miest hrajú skôr minoritnú úlohu a sú vo väčšine prípadov odkázané na cudzie finančné zdroje.



obr. 19

Stabilizácia makroekonomického prostredia a mierna prorastová klíma v roku 2001 umožnili mierny pokles nezamestnanosť najmä i v odvetviach priemyselnej produkcie, stavebníctva a pôdohospodárstva. U väčšiny ostatných odvetví došlo k tretiemu štvrtroku 2001 k nárastu nezamestnanosti. Zaznamenaný prudký nárast nezamestnanosti v oblasti ostatných verejných služieb je dôsledkom cyckického vývoja v oblasti uvoľňovania finančných prostriedkov programu verejnoprospešných a sezónnych prác.

tabuľka 14 Základné ukazovatele zamestnanosti a nezamestnanosti

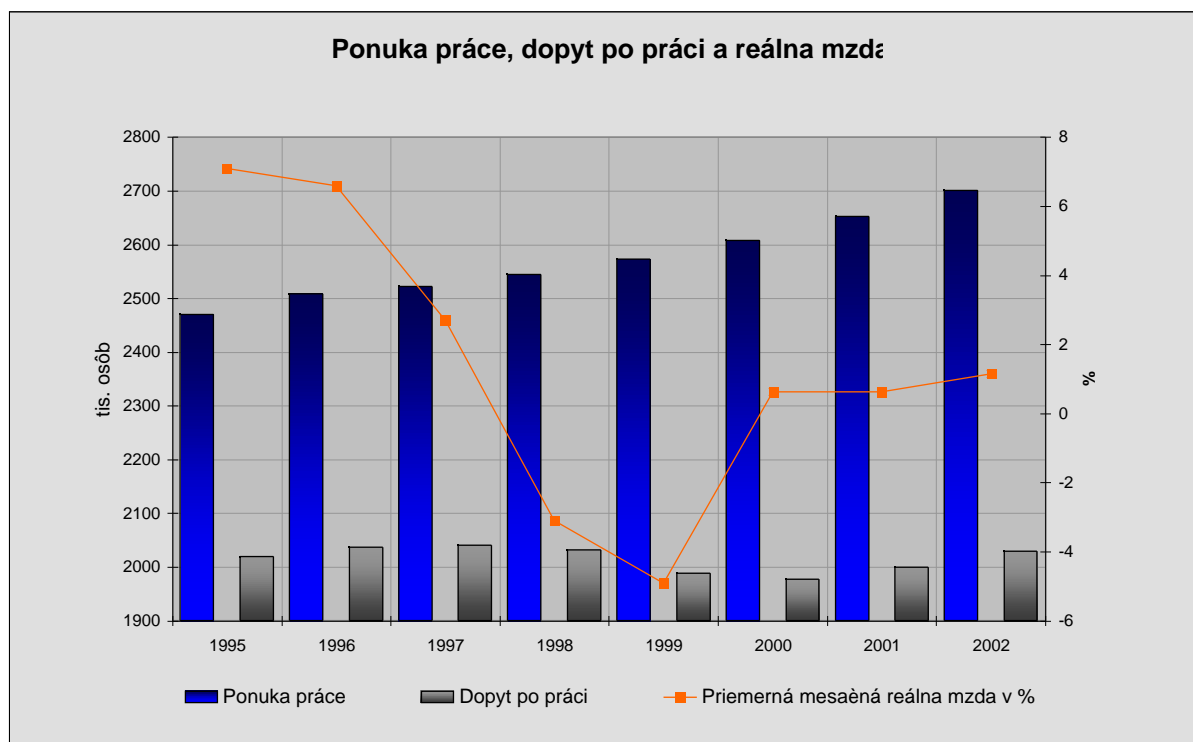
	1998	1999	2000	2001	2002
Podľa evidencie národného úradu práce					
Priem. evidovaná miera nezamestnanosti %	13,7	17,3	18,3	18,3	17,7 až
Priem. poč. evid. nezamestnaných v tis. osôb	379,5	485,2	519,1	520,6	506,5 až
Priem. poč. evid. nezamestnaných tempo rastu %	12,7	27,9	7,0	0,3	-2,7 až
Podľa výberového zisťovania pracovných síl					
Miera nezamestnanosti %	12,5	16,2	18,6	18,8	17,9 až
Počet nezamestnaných v tis. osôb	317,1	416,8	485,2	492,9	478,7 až
Počet nezamestnaných tempo rastu %	6,6	31,4	16,4	1,6	-2,9 až

Poznámka: 1998-2001 skutočnosť, rok 2001 v prípade výberového zisťovania pracovných síl odhad. Rok 2002 prognóza. Prameň: ŠÚ SR.

Na základe údajov, ktoré obsahuje tabuľka 14. možno konštatovať, že z hľadiska počtu evidovaných nezamestnaných, ako aj počtu nezamestnaných podľa výberového šetrenia, bol rok 2001 rokom prelomovým. Po kontinuálnom náraste miery nezamestnanosti jej úroveň saturovala na hranici okolo 18,3, resp. 18,8 %. Z hľadiska vývoja nezamestnanosti v roku 2002 možno predpokladať taký vývoj makroekonomického prostredia, ktorý povedie k miernemu poklesu počtu nezamestnaných.

5. Mzdový vývoj

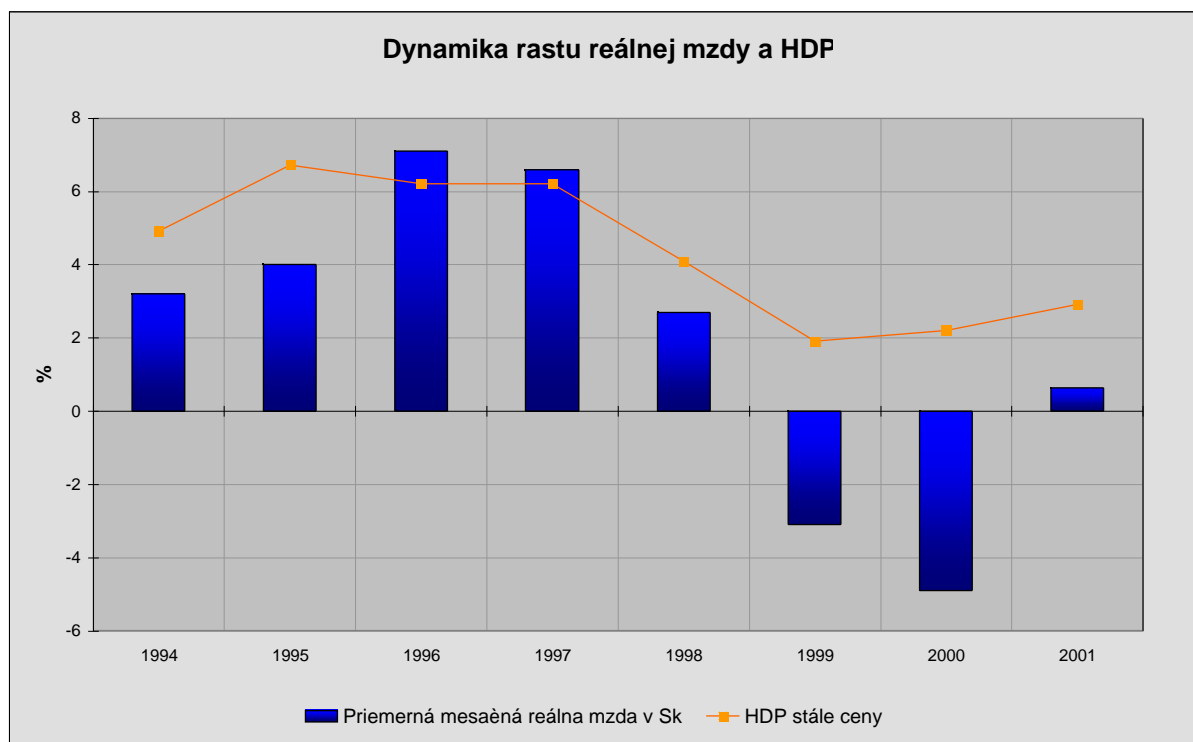
Vývoj v oblasti miezd je výsledkom dôchodkotvorných procesov prebiehajúcich v ekonomike. Tieto procesy reagujú na vývoj dopytu a ponuky práce, ktoré sú z hľadiska dynamiky mzdového vývoja určujúcim faktorom. Vývoj zaznamenaný v tejto oblasti bol do roku 1999 charakteristický rastúcim počtom na trh vstupujúceho aktívneho obyvateľstva a stagnáciou v oblasti dopytu po práci. Takýto vývoj bol doprevádzaný výrazným poklesom reálnej mzdy. Tento pokles bol okrem prebytku ponuky pracovnej sily ovplyvnený i špecifikami vývoja trhu práce, daných prebiehajúcim procesom ekonomickej transformácie. Medzi takéto špecifiká patrí predovšetkým: uskutočňovanie nevyhnutných proefektívnych zmien vo výrobnnej sfére, stav v oblasti verejných financií a výška ekonomického rastu. Od roku 1999 možno pozorovať určitú konsolidáciu v oblasti vývoja reálnej mzdy. V dôsledku nasadenia balíčka opatrení vlády, ktoré boli koncentrované na reštrikciu v oblasti spotreby, došlo k poklesu dopytu po práci, ktorý vytvoril priestor pre naštartovanie postupného rastu reálnej mzdy. Tento rast je však v dôsledku veľkého počtu ekonomicky aktívneho obyvateľstva, ako dôsledku populačných vln, iba mierny a v podmienkach dosiahnutej úrovne makroekonomickej rovnováhy krehký.



obr. 20

Z grafu na obr. 20 vyplýva, že nárast reálnej mzdy vo približne vo výške 0,6 %, dosiahnutý v roku 2001 bol doprevádzaný nárastom dopytu po práci. Rast dopytu po práci bude pôsobiť v smere zvyšovania reálnej mzdy aj v roku 2002. Determinujúcim faktorom vývoja dopytu po práci a tiež reálnej mzdy bude predovšetkým výška hospodárskeho rastu, miera inflácie a vývoj nezamestnanosti.

Mzdový vývoj zaznamenaný od roku 1994 preukazuje úzku súvislosť s výškou hospodárskeho rastu. Graf na obr. 21 dokumentuje prepojenie dynamiky HDP a reálnej mzdy. V rámci sledovaného obdobia možno dokumentovaný vývoj rozdeliť na dve etapy. Tou prvou je obdobie do roku 1999, kedy dynamika reálnych miezd zaznamenala kladné, od roku 1997 postupne klesajúce hodnoty. Rast reálnej mzdy bol umožnený predovšetkým vďaka vysokému hospodárskemu rastu. Cenou za vysoký hospodársky rast štrukturálne nevyváženej ekonomiky Slovenska bolo prehriatie ekonomiky, ktoré sa prejavilo predovšetkým extrémnym prehĺbením vonkajšej nerovnováhy. Nasledujúce prudké „schladenie“ ekonomiky, vyvolané výrazným poklesom domáceho dopytu v priebehu rokov 1999 až 2000, znamenalo pokles hospodárskeho rastu až na úroveň 1,9 % dosiahnutú v roku 1999. Pokles dynamiky hospodárskeho rastu v roku 1999 sa vďaka pomalšej reakcie dôchodkotvorných procesov preniesol do roku 2000, kde pokles reálnej mzdy, na úrovni takmer 5 %, dosiahol svoju saturačnú úroveň. Postupné oživenie hospodárskeho rastu a zníženie inflácie vytvorili priestor pre také formovanie dopytovo – ponukovej štruktúry na trhu práce, ktoré umožnilo mierny nárast i v oblasti reálnej mzdy.



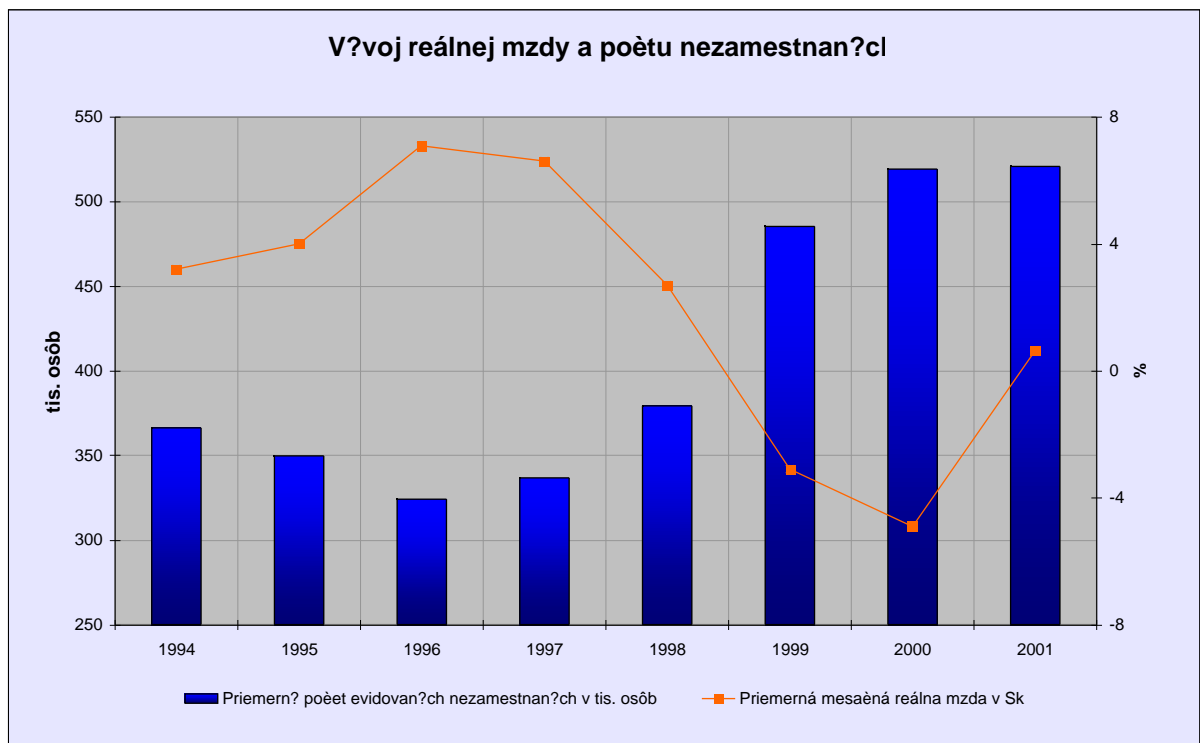
obr. 21

tabuľka 15 Mzdový vývoj a hospodársky rast

	skutočnosť			odhad	prognóza
	1998	1999	2000	2001	2002
Priemerná mesačná nominálna mzda v Sk	10003	10728	11430	12370	13280 až 13380
Priemerná mesačná reálna mzda v %	2,7	-3,1	-4,9	0,6	0,7 až 1,7
HDP stále ceny v %	4,1	1,9	2,2	3,0	3,0 až 3,8

Poznámka: výpočet na základe ukazovateľov SU SR.

Z uvedenej tabuľky vyplýva, že pre vývoj v roku 2002 bude charakteristické také pokračovanie dynamiky rastu HDP, ktoré bude spojené aj so zvýšením rastu reálnej mzdy. Bude to dôsledok jednak dynamiky rastu nominálnej mzdy ako aj zníženej inflácie, ktorej očakávaná úroveň sa v roku 2002 bude pohybovať v intervale medzi 4,5 až 6,0 %.



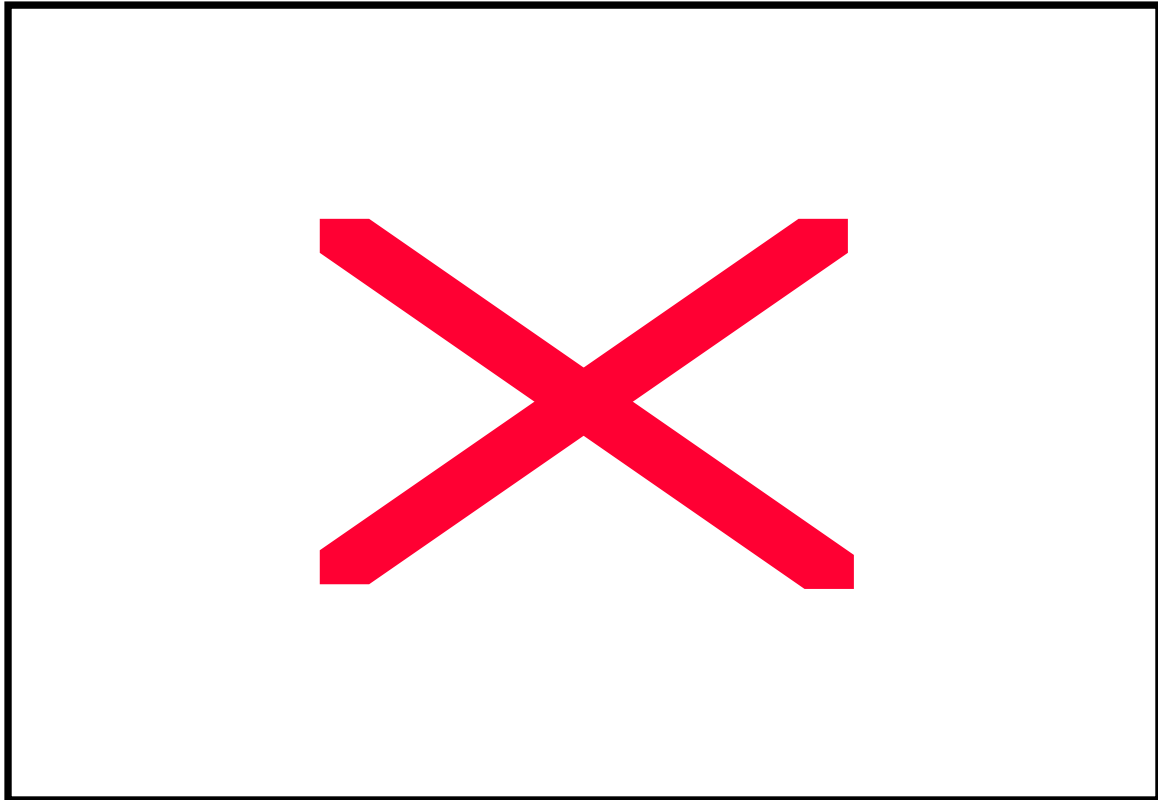
obr. 22

Výraznejšiemu efektu vyššieho hospodárskeho rastu a nižšej miery inflácie na rast priemernej mesačnej reálnej mzdy bráni pretrvávajúca vysoká miera nezamestnanosti. V dôsledku nízkeho stupňa adaptácie produkčnej sféry a jej pomalšieho rastu nedokáže ekonomika absorbovať prírastok ekonomicky aktívneho obyvateľstva v dostatočnej miere. Dôsledky redukcie prezamestnanosti predovšetkým v odvetviach priemyselnej produkcie, pôdohospodárstva a stavebníctva sa prejavili v raste počtu nezamestnaných. Ich počet ktorý kulminoval v období rokov 2000 až 2001, kedy počet evidovaných nezamestnaných NÚP dosiahol hodnotu okolo 520 tisíc osôb. Pomalý vznik nových pracovných miest iba čiastočne zmiernuje túto negatívnu situáciu. Od roku 2000 možno pozorovať stabilizáciu v oblasti nezamestnanosti. Očakávaný mierny pokles nezamestnanosti v roku 2002 čiastočne uvoľní priestor pre pokračovanie rastu reálnej mzdy odštartovaného v roku 2001. Tento rast však bude i naďalej regionálne diferencovaný a bude sa týkať predovšetkým ekonomicky najvyspelejších regiónov Bratislavského a Trenčianskeho kraja. U ostatných regiónov bude možno očakávať zachovanie, resp. mierne vylepšenie situácie v oblasti reálnej mzdy, no i naďalej bude vo veľkej miere ovplyvnené uvoľňovaním veľkého objemu zdrojov na pasívne opatrenia politiky zamestnanosti. V regiónoch východného Slovenska, kde miera evidovanej nezamestnanosti dosiahla k januáru 2002 hodnoty okolo 26 %, možno v roku 2002 počítať v poklesom až stagnáciou reálnej mzdy.

Základným mikroekonomickým predpokladom zdravého rastu reálnej mzdy je kontinuita v oblasti zvyšovania produktivity práce. V opačnom prípade možno tento rast považovať za nezdravý, nakoľko je charakteristický tým, že vytvára disproporcie znižujúce efektívnosť pracovnej sily. Efektívnosť pracovnej sily je na jednej strane zvyšovaná rastom produktivity práce²³ a znižovaná rastom reálnej mzdy. Miera tejto

²³ Meraného na báze reálneho HDP

efektívnosti je daná rozdielom medzi dynamikou rastu produktivity práce a reálnej mzdy. Vo všeobecnosti platí, že čím je vyšší rast produktivity práce v porovnaní s rastom reálnej mzdy, tým je efektívnosť vyššia.



obr. 23

Z údajov, ktoré charakterizuje graf na obr. 23 vyplýva, že z hľadiska efektívnosti reálnej mzdy a konkurencieschopnosti pracovnej sily, daných vzťahom reálnych miezd a produktivity práce, boli najpriaznivejšie obdobia medzi rokmi 1998 až 2001. V tomto období rástli reálne mzdy pomalšie ako produktivita práce, čo v konečnom dôsledku znamenalo nárast podielu efektívnych pracovných miest a rast konkurencieschopnosti pracovnej sily. V dôsledku pokračovania poklesu dynamiky produktivity práce a rastu reálnej mzdy, odštartovaného v roku 2001 možno konštatovať určité zhoršenie situácie v tejto oblasti. V podmienkach vyššieho hospodárskeho rastu nie je ekonomika so svojou nevyváženou produkčnou štruktúrou zabezpečiť i paralelný rast produktivity práce v dostatočnej miere. Na jednej strane vysoká nezamestnanosť a rastúci dopyt po práci vytvárajú tlak na rast reálnej mzdy, na druhej strane štruktúra produkčnej sféry neumožňuje v podmienkach vyššieho hospodárskeho rastu kontinuálne zvyšovanie produktivity práce v dostatočnej miere.

V roku 2002 možno očakávať taký vývoj, ktorý povedie k predstihu dynamiky rastu produktivity práce pred rastom reálnej mzdy, čo sa prejaví poklesom efektívnosti a v konečnom dôsledku prejaví v upevnení konkurencieschopnosti pracovnej sily .

Vývoj v oblasti efektívnosti práce je odvetvo diferencovaný. Odlišné podmienky jednotlivých odvetví v oblasti reálnej mzdy a produktivity práce vedú k rozdielnym schopnostiam vytvárať efektívne pracovné miesta. Na základe údajov, ktoré charakterizuje tabuľka 16 vyplýva, že medzi základné odvetvia schopné generovať efektívne pracovné miesta, majúci pozitívny vplyv na rast mzdy patria odvetvia, v ktorých

dynamika produktivity práce je vyššia ako dynamika miezd. Sú to predovšetkým odvetvia výroby kovov a kovových výrobkov, doprava, skladovanie a spoje a výroba strojov a zariadení. Na druhej strane medzi odvetviami s nízkou efektívnosťou tvorby miezd a klesajúcou konkurencieschopnosťou pracovnej sily patria odvetvia, v ktorých mzda rastie rýchlejšie ako produktivita práce. Takéto odvetvia prispievajú k tvorbe neefektívnych pracovných miest. Na základe údajov za 1. polrok 2001 možno konštatovať, že medzi takéto odvetvia patria predovšetkým, veľkoobchod, maloobchod a opravy, a výroba a rozvod elektriny plynu a vody.

tabuľka 16 Prehľad o vývoji produktivity práce z pridanej hodnoty (v bežných cenách) vo vzťahu k vývoju priemernej mzdy za 1. polrok 2001 vo vybraných odvetviach podnikateľskej sféry

ODVETVIE	Priemerná		Produktivita		Rozdiel
	mesačná		práce z pridanej		indexov
	mzda - PM		hodnoty - PP		PpaPM
	Sk	index ²⁾	Sk	index ²⁾	PP - PM
(OKEČ) ¹⁾	Sk	index ²⁾	Sk	index ²⁾	PP - PM
C) Ťažba nerastných surovín	13 794	106,9	265 532	122	15,1
D) Priemyselná výroba	12 830	110,1	242 795	124,2	14,1
v tom					
DA) Výroba potravín, nápojov spracovanie tabaku	12 096	110,8	207 538	102,6	-8,2
DB) Textilná a odevná výroba	8 342	108,4	94 800	112,7	4,3
DC) Spracovanie kože, výroba kožených výrobkov	8 777	107,6	104 111	115,3	7,7
DD) Spracovanie dreva a výroba výrobkov z dreva	9 755	103,3	114 200	98,5	-4,8
DE) Výroba celulózy, papiera, tlač a vydavateľstvo	14 813	105,7	446 912	124,2	18,5
DF) Výroba koksu, rafinovaných ropných produktov	21 144	108,3	#####	149,3	41
DG) Výroba chemikálií, chemických výrobkov	15 399	110,5	356 427	124,7	14,2
DH) Výroba výrobkov z gumených a plastových	15 183	106,5	273 740	120,2	13,7
DI) Výroba ostatných nekovových minerálnych výrobkov	13 759	110,7	273 202	125,7	15
DJ) Výroba kovov a výroba kovových výrobkov	15 254	108,6	311 106	140,4	31,8
DK) Výroba strojov a zariadení inde nezaraďená	12 555	111,1	162 218	129	17,9
DL) Výroba elektrických a optických zariadení	12 034	108,3	171 191	111,9	3,6
DM) Výroba dopravných prostriedkov	16 909	120	377 796	126,7	6,7
DN) Výroba inde neklasifikovaná	11 039	110,5	155 388	117,3	6,8
E) Výroba a rozvod elektriny plynu a vody	16 760	110,6	585 199	92,1	-18,5
F) Stavebníctvo	12 115	109,8	150 300	124,6	14,8
G) Veľkoobchod, maloobchod opravy	13 442	106,9	237 566	83,6	-23,3
H) Hotely a reštaurácie	9 953	104,9	134 832	111,4	6,5
I) Doprava, skladovanie a spoje	14 023	109,9	208 506	132,3	22,4
K) Nehnuteľnosti, obchodné služby, výskum, vývoj	14 505	108,4	199 873	114,9	6,5
N) Zdravotníctvo a sociálna starostlivosť	11 000	109,7	128 064	107,9	-1,8

Poznámky:

Odvetvová klasifikácia ekonomických činností, 2) index 1. polrok 2001/1.polrok 2000

Zdroj údajov: ŠÚ SR, výkaz P 2 - , výkaz P 3 – 04

Z hľadiska štruktúry organizácií možno na základe vývoja v rokoch 2000 až 2001 konštatovať, že nositeľom rastu reálnej mzdy je súkromný sektor. Súkromný sektor v roku 2001 zaznamenal priemernú výšku rastu reálnej mzdy na úrovni 0,9 %. Na tomto raste sa podieľali predovšetkým organizácie so

zahraničným, alebo medzinárodným vlastníctvom. Domáce firmy, ktorých východisková pozícia, predovšetkým vzhľadom k nižšiemu objemu disponibilných investičných a prevádzkových zdrojov, je horšia, zaznamenali pokles reálnej mzdy o 0,7 percentuálneho bodu.

Pretrvávajúca deficitnosť v oblasti verejných financií a zakonzervovanie neefektívnej štruktúry v rozpočtovej a príspevkovej sfére má za následok taký vývoj, ktorý vedie k poklesu reálnej mzdy. Priemerná nominálna mzda dosiahla úroveň 9 675 Sk pri medziročnom náraste o 2,3 %, čo znamená medziročný pokles reálnej mzdy o 4,5 %.

Vývoj v roku 2002 bude pokračovať v tendenciách zaznamenaných v predchádzajúcom období, kde nositeľmi rastu v oblasti reálnej mzdy bol súkromný sektor a predovšetkým podniky so zahraničnou majetkovou účasťou. V rámci rozpočtovej sféry je reálne kalkulovať s nárastom počtu zamestnancov, hlavne v oblasti verejnoprospešných prác, ktorý nebude dostatočne krytý nárastom mzdových prostriedkov a bude pôsobiť v smere znižovania priemernej reálnej mzdy.

6. Dôchodková situácia a životná úroveň obyvateľstva

Objem a štruktúru príjmov a výdavkov domácností možno považovať za kľúčové indikátory vývoja životnej úrovne. Vytvárajú základný rámec pre ekonomické správanie sa obyvateľstva. Objem a štruktúra príjmov determinuje finančné medze pre správanie sa na trhu tovarov a služieb a na peňažnom trhu a má rozhodujúci vplyv na ich alokáciu v rámci spotrebného koša. Úroveň výdavkov je daná likviditou domácností a ich štruktúra zohľadňuje cenový vývoj. Možno očakávať, že vývoj v oblasti HDP a cien povedie v roku 2002 k takému formovaniu dôchodkotvorných procesov v ekonomike, ktoré na úrovni peňažných príjmov domácností vyvolá nárast bežných príjmov spolu o 8 až 9 percent. Charakter tohto vývoja, z pohľadu štruktúry tvorby dôchodkov domácností vyjadrujú ukazovatele, ktoré obsahuje tabuľka 17.

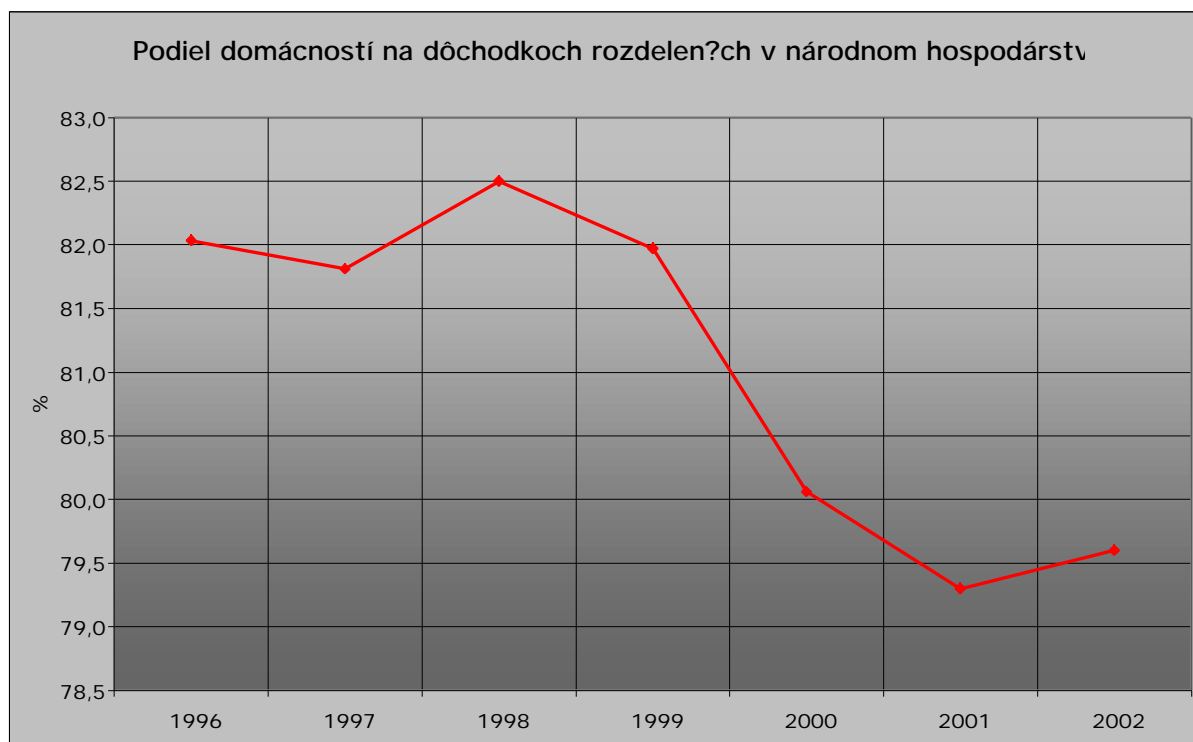
tabuľka 17 Formovanie dôchodkov domácností v mld. Sk

	1996	1997	1998	1999	2000	2001	2002
Bežné príjmy	497,2	561,3	619,4	668,3	710,3	765,7	833,1 až 846,2
v tom :							
hrubé mzdy a platy	202,6	237,1	257,6	268,3	282,7	309,0	335,0 až 339,3
kapitálové príjmy	136,5	152,0	172,5	195,0	208,8	227,9	250,3 až 256,8
sociálne dávky	79,7	88,1	94,9	105,7	111,9	118,2	123,4 až 126,1

Poznámka: Kapitálové príjmy = hrubý prevádzkový prebytok + dôchodky z vlastníctva a podnikania. Ukazovatele zostavené v metodike ESNÚ 95. 1996 -2000 skutočnosť, 2001 odhad, 2002 prognóza. Prameň: ŠÚ SR.

V uvedenej tabuľke charakterizovaný vývoj peňažných príjmov je obrazom o takom formovaní dôchodkotvorných procesov, kde od roku 1998 do roku 2001 mal podiel domácností na dôchodkoch vytvorených v národnom hospodárstve²⁴ klesajúci charakter. Bol to dôsledok dynamiky tvorby dôchodkov a ich rozdelenia v podmienkach zníženej dynamiky hospodárskeho rastu a pretrvávajúcej vysokej nezamestnanosti. V dôsledku očakávaného hospodárskeho rastu je reálne počítať s tým, že podiel bežných príjmov domácností na HDP v roku 2002 poraste. Charakter tohto vývoja v nadväznosti na predchádzajúce roky vyjadruje graf na obr. 24.

²⁴ Vyjadrené ako podiel bežných príjmov na nominálnom HDP (v etko v ESNÚ 95).



obr. 24

Z uvedeného obrázku vyplýva, že podiel bežných príjmov domácností na HDP z hodnoty okolo 79,3% v roku 2001 poraste na úroveň okolo 79,6% v roku 2002.

Uvedené vylepšenie dôchodkovej situácie domácností je dôsledkom formovania jednotlivých typov dôchodkov daných pracovnými, kapitálovými a sociálnymi príjmami domácností.

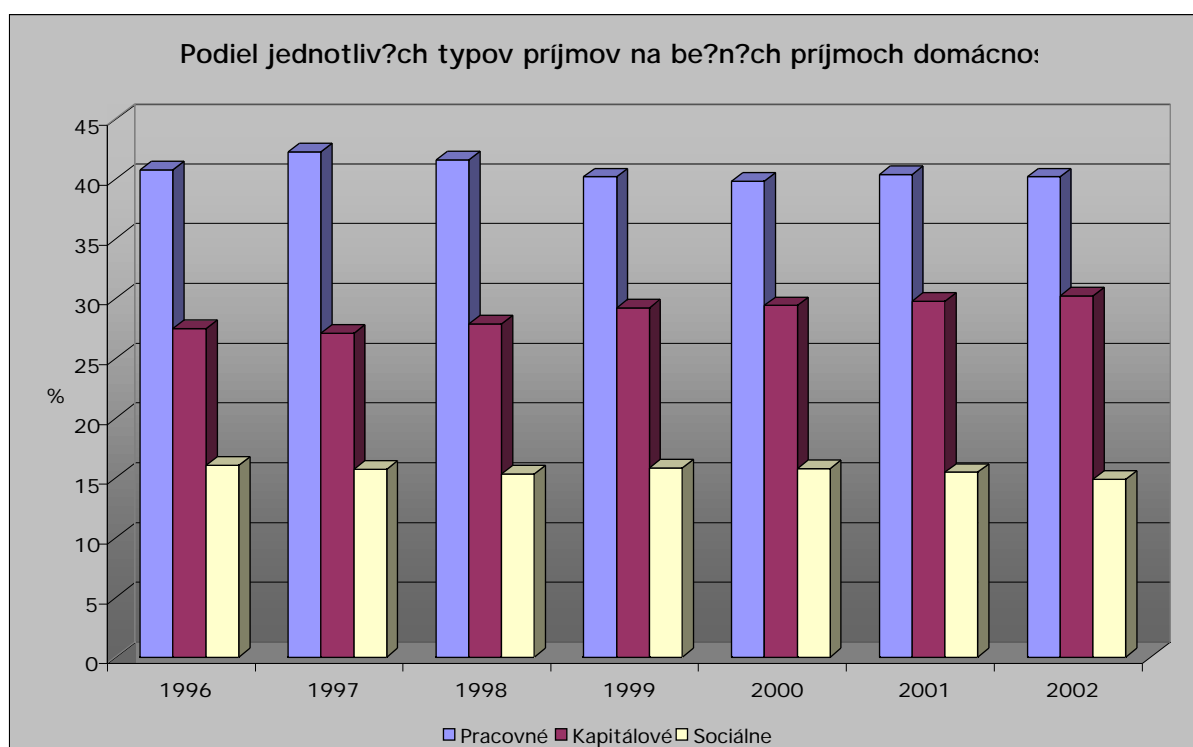
Rozhodujúci vplyv na formovanie dôchodkovej situácie domácností majú pracovné príjmy reprezentované hrubými mzdami a platmi. Ich úroveň je determinovaná mzdovým vývojom a situáciou na trhu práce. Po poklese podielu pracovných príjmov na bežných príjmoch domácností v rokoch 1999 a 2000 nastal v roku 2001 jeho opätovný nárast. So zachovaním dosiahnutej úrovne tohto podielu, resp. s pokračovaním jeho rastu možno kalkulovať aj v roku 2002. Bude to hlavne dôsledok očakávanej dynamiky mzdového vývoja indukovaného podmienkami a charakterom pokračujúceho hospodárskeho rastu a zamestnanosti.

Kapitálové príjmy sa dotýkajú tých domácností, ktorých majetkové pomery a podnikateľská aktivita vynášajú dôchodky. Vývoj tohto podielu závisí predovšetkým od dynamiky podnikateľských aktivít²⁵, ich ziskovosti a formovania majetkových pomerov obyvateľstva. Je to typ príjmov, ktorého podiel na obdržaných bežných príjmoch domácností od roku 1997 kontinuálne rastie. Kým podiel kapitálových príjmov na bežných príjmoch domácností predstavoval v roku 1997 27,1%, tak v roku 2000 to bolo 29,4% a v roku 2001 okolo 30%. S pokračovaním takéhoto vývoja možno počítať aj v roku 2002. Je reálne kalkulovať s tým, že v tomto roku sa podiel kapitálových príjmov na bežných príjmoch domácností bude pohybovať nad úrovňou 30%. Bude to hlavne dôsledok pokračujúceho postupného rozvoja v oblasti ziskovosti podnikateľských aktivít ovplyvnených znížením zaťaženia priamymi daňami.

²⁵ Determinovan_ch hlavne hospodárskym rastom a kvalitou podnikate_ského prostredia.

Sociálne príjmy²⁶ sa dotýkajú tých domácností, ktoré na tieto dôchodky podľa zákona majú nárok. Ich podiel na bežných príjmoch domácností sa v rokoch 1999 a 2000 pohyboval na úrovni 15,8% a v roku 2001 poklesol na úroveň okolo 54,4%. Charakter vývoja tohto typu príjmov vo všeobecnosti závisí od spolupôsobenia sociálnych, demografických a ekonomických faktorov. Na jeho úroveň má významný vplyv vývoj v oblasti nezamestnanosti. Doterajší vývoj ukazuje, že čím je vyššia úroveň nezamestnanosti, tým je vyšší aj podiel sociálnych dávok na bežných príjmoch domácností. Je reálne počítať s tým, že podiel sociálnych príjmov na bežných príjmoch domácností sa v roku 2002 bude pohybovať na, resp. pod úrovňou predchádzajúceho roka. Bude to predovšetkým dôsledok pokračujúceho rastu zamestnanosti.

Súhrnnú charakteristiku vývoja uvedených typov príjmov v rámci štruktúry bežných príjmov domácností vyjadruje graf uvedený na obr. 25.



obr. 25

Použitie bežných príjmov domácností na bežné výdavky²⁷ a hrubý disponibilný dôchodok²⁸ vytvára medze pre ich aktivity v oblasti spotreby a úspor.

Konečná spotreba domácností predstavuje tú časť hrubého disponibilného dôchodku ktorú domácnosti za účelom uspokojenia svojich spotrebiteľských potrieb vynaložia na nákup tovarov a služieb. Zostávajúca časť hrubého disponibilného dôchodku predstavuje hrubé úspory domácností²⁹.

²⁶ Dan_ch sociálnymi dávkami.

²⁷ Predstavujúce transakcie, ktoré majú charakter rozličných finančných platieb a daňových odvodov.

²⁸ Je to tá časť príjmov, s ktorou domácnosti vstupujú na trh kde rozhodujú o jej použití.

²⁹ Zahrávajú sa sem aj odpisy investovaného majetku domácností. Hrubé úspory domácností sú zdrojom na financovanie nadobudnutia hmotných, nehmotných, alebo finančných kapitálových aktív.

Formovanie uvedeného použitia bežných príjmov domácností v nadväznosti na predchádzajúce roky vyjadrujú ukazovatele, ktoré obsahuje tabuľka 18.

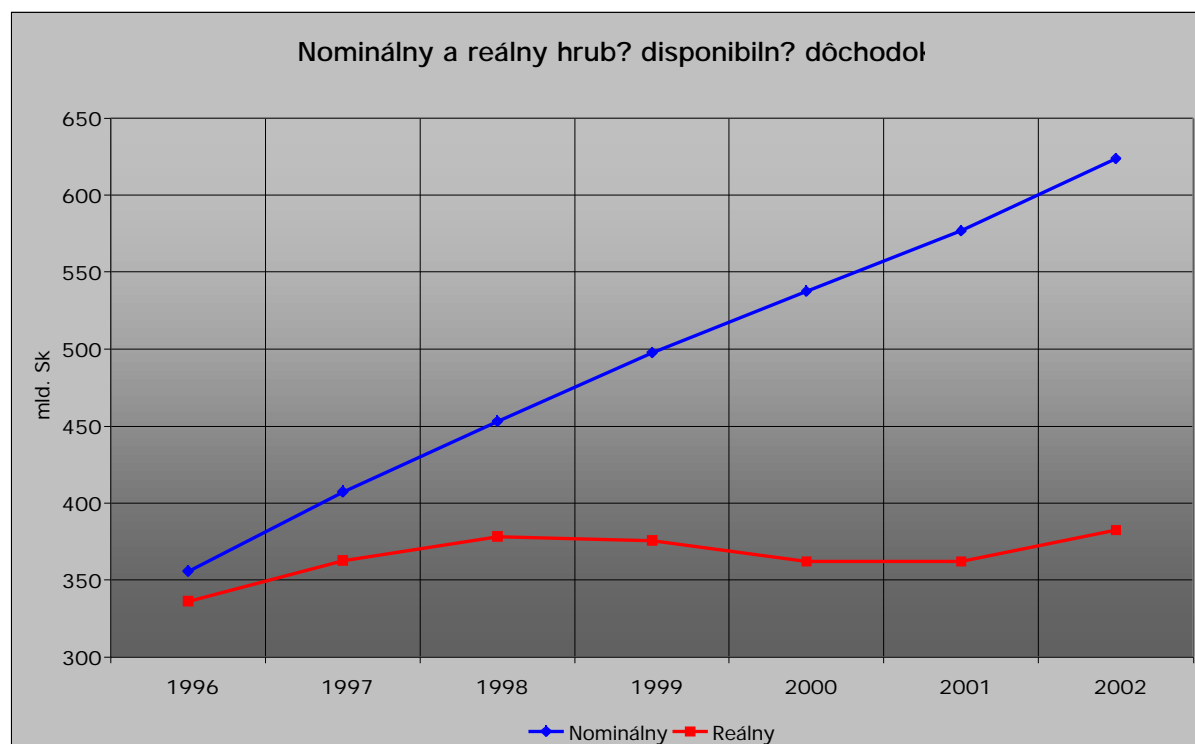
tabuľka 18 Použitie bežných príjmov domácností v mld. Sk

	1996	1997	1998	1999	2000	2001	2002
Bežné výdavky	141,5	154,1	166,3	170,9	172,9	189,1	214,2 až 217,2
Hrubý disponibilný dôchodok	355,7	407,2	453,1	497,4	537,4	576,6	615,8 až 631,5
z toho:							
konečná spotreba domácností	315,8	353,7	395,4	436,3	469,0	515,0	558,2 až 567,5
hrubé úspory domácností	39,9	53,5	57,7	61,1	68,4	61,6	57,6 až 64,0

Poznámka: Ukazovatele zostavené v metodike ESNU 95. 1996 - 2000 skutočnosť, 2001 odhad, 2002 prognóza. Prameň: ŠU SR.

Z uvedenej tabuľky vyplýva, že kým podiel bežných výdavkov na bežných príjmoch domácností predstavoval v roku 1996 28,5%, tak v roku 2001 sa hodnota tohto podielu pohybovala približne na úrovni 24,8%. Bol to hlavne dôsledok zníženia daňovej zaťaženia fyzických osôb. S uvedeným vývojom bezprostredne súvisel aj nárast podielu hrubého disponibilného dôchodku na bežných príjmoch. Tento nárast bol podporený znížením rastu spotrebiteľských cien čo na úrovni reálnej hodnoty tohto ukazovateľa, po viacročnom zhoršovaní, priniesol väčší manévrovací priestor pre domácnosti na spotrebiteľskom trhu.

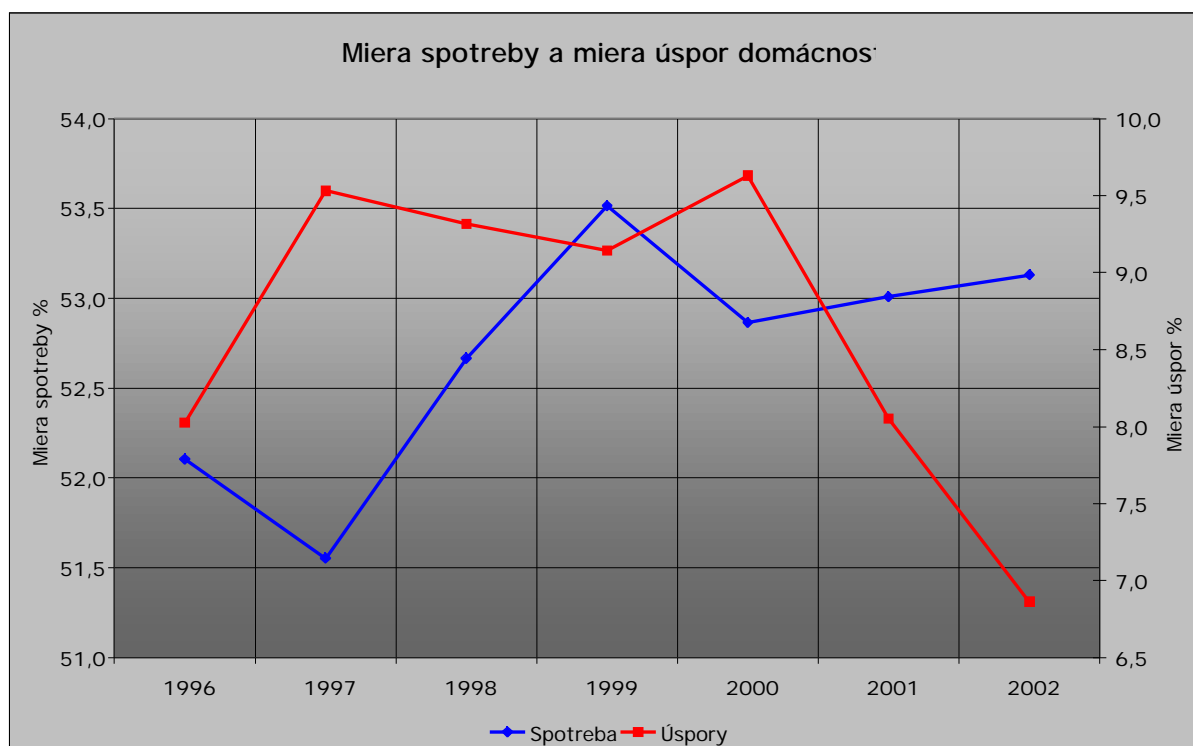
Charakter vývoja vzťahu medzi nominálnou a reálnou hodnotou hrubého disponibilného dôchodku domácností v nadväznosti na predchádzajúce roky vyjadruje graf na obr. 26.

**obr. 26**

Z uvedeného obrázku vyplýva, že kým hrubý reálny disponibilný dôchodok v roku 2000 poklesol o 3,5% a v roku 2001 sa jeho pokles zastavil, tak je reálne počítať s tým, že v roku 2002 sa jeho nárast bude pohybovať nad úrovňou 3%. Znamená to, že v roku 2002 je reálne počítať, v porovnaní s predchádzajúcimi rokmi, aj s istým nárastom kúpnej sily obyvateľstva. Základným dôsledkom spolupôsobenia tohto vývoja a očakávaných nízkych úrokových sadziieb z vkladov bude, že domácnosti väčšiu časť uvedených príjmov použijú na spotrebu a menej na úspory. Z ukazovateľov, ktoré obsahuje tabuľka 18 vyplýva, že kým podiel

konečnej spotreby domácností na hrubom disponibilnom dôchodku dosahoval v roku 2000 87,3% a v roku 2000 sa pohyboval okolo 89%, tak je reálne kalkulovať s tým, že v roku 2002 sa táto hodnota bude pohybovať okolo 90%.

Uvedené tendencie v oblasti použitia hrubého disponibilného dôchodku a očakávaný vývoj v oblasti nominálneho HDP budú mať v roku 2002 za následok pokračovanie rastúceho trendu v oblasti miery spotreby domácností³⁰ a klesajúceho trendu v oblasti miery úspor³¹. Charakter tohto vývoja v nadväznosti na predchádzajúce roky vyjadruje graf obr. 27.



obr. 27

Celkovo možno konštatovať, že správanie sa domácností bude v roku 2002 generovať na spotrebiteľskom trhu vyššiu dynamiku domáceho dopytu než v roku predchádzajúcom. Realizácia spotrebiteľského dopytu bude podobne ako v predchádzajúcich rokoch doprevádzaná aj zmenami v štruktúre spotrebiteľských výdavkov.

Základnú predstavu o doterajšom vývoji v oblasti štruktúry výdavkov domácností poskytujú ukazovatele, ktoré obsahuje tabuľka 19.

tabuľka 19 Štruktúra hrubých peňažných výdavkov domácností v %

	1996	1997	1998	1999	2000	2001
Hrubé peňažné výdavky	100,0	100,0	100,0	100,0	100,0	100,0
potraviny a nealkoholické nápoje	22,8	22,3	21,3	23,5	22,6	20,9

³⁰ Podiel konečnej spotreby domácností na HDP (v etko v be_n_ch cenách).

³¹ Podiel hrubých úspor na be_n_ch príjmoch domácností.

	1996	1997	1998	1999	2000	2001
alkoholické nápoje a tabak	2,7	2,7	2,5	2,8	2,7	2,4
odievanie a obuv	8,1	7,9	7,4	7,4	6,9	6,0
bývanie, voda, elek., plyn, palivá	9,9	9,6	9,2	12,4	14,1	13,9
nábytok, byt. vybavenie a údržba domu	4,5	4,4	4,7	4,9	4,8	4,3
zdravie	0,8	0,9	0,9	1,2	1,3	1,3
doprava	6,9	6,0	6,5	6,8	6,8	8,3
rekreácia a kultúra	6,3	5,6	6,0	6,5	6,5	6,2
vzdelanie	0,5	0,3	0,4	0,4	0,5	0,5
hotely, kaviarne a reštaurácie	2,9	3,4	3,6	4,3	4,4	4,8
rozličné tovary a služby	12,3	11,1	13,0	6,5	6,6	6,8
ostatné výdavky	21,2	24,5	24,5	23,4	22,8	24,6

Poznámka: Výpočet na podklade ukazovateľov štatistiky rodinných účtov vyjadrujúcich výdavky na jednu osobu a mesiac. Ukazovatele za rok 2001 predstavujú hodnoty za 1.-3. štvrťrok. Prameň: ŠÚ SR.

Z uvedenej tabuľky vyplýva tendencia:

- poklesu podielu výdavkov domácností na tovar³² a voľný čas a
- nárastu podielu výdavkov na energie a služby³³.

Pokles výdavkov domácností na tovar bol spojený so znížením naturálnej spotreby niektorých základných druhov potravín³⁴ a zhoršením situácie v oblasti vybavenosti domácností priemyselným tovarom. Znamená to u značnej časti domácností zhoršenie výživy obyvateľstva a spomalenie, resp. neumožnenie obmeny prestárlych predmetov dlhodobej spotreby. Spojenie tohto vývoja s poklesom podielu výdavkov na rekreáciu a kultúru je jednoznačným prejavom zhoršenia kvality života a poklesu životnej úrovne značnej časti slovenských domácností. Je to dôsledok spolupôsobenia nárastu spotrebiteľských cien³⁵ a značnej dôchodkovej obmedzenosti prevažnej časti domácností. Z hľadiska štruktúry, bol nárast spotrebiteľských cien diferencovaný a mal rozhodujúci dosah na štruktúru výdavkov obyvateľstva. Najviac sa prejavil hlavne na zvýšení podielu výdavkov v oblasti energií, bývania dopravy a spojov. Je reálne predpokladať, že ostatné zmeny v štruktúre výdavkov domácností neboli v takej miere vynútené cenovým nárastom ako uvedené zvýšenia. Ich profilovanie bolo, v porovnaní s uvedenými zvýšeniami, vo väčšej miere ovplyvňované formovaním spotrebiteľských zvyklostí a možnosťami determinovanými dôchodkovou situáciou domácností.

V dôsledku neočakávaných výraznejších cenových deregulácií možno v roku 2002 očakávať istú stabilizáciu podielu výdavkov súvisiacich s bývaním. Hlavne pod vplyvom očakávaného vylepšenia

³² Potraviny, priemyseln_ tovar a predmety dlhodobej spotreby.

³³ B_ vanie voda elektrina, plyn a palivá, doprava, spoje a hotely kaviarne a re_ taurácie.

³⁴ Spotreba mäsa a mäsov_ch v_robkov spolu poklesla zo 65 v roku 1996 na 60,9 kg na osobu ro_ne v roku 2000, spotreba mlieka a mlie_nych v_robkov poklesla zo 162,1 v roku 1996 na 160,2 kg na osobu ro_ne v roku 2000, spotreba vajec poklesla z 291 v roku 1996 na 210 kusov na osobu ro_ne v roku 2000, spotreba ovocia a ovocn_ch v_robkov poklesla zo 68,4 kg v roku 1996 na 59,4 kg na osobu ro_ne v roku 2000 a pod.

³⁵ Vyvolan_ch najmä cenov_mi dereguláciami.

dôchodkovej situácie domácností je reálne predpokladať, že podiel výdavkov na služby sa bude pohybovať na, resp. nad úrovňou dosiahnutou v minulom roku. Nástup istej renesancie možno očakávať vo výdavkoch za priemyselný tovar pri oscilácii podielu výdavkov za potraviny okolo úrovne dosiahnutej v roku 2001.

7. Záver

Vývoj zaznamenaný v roku 2001 naznačuje pokračovanie zvyšovania dynamiky hospodárskeho rastu odštartovaného v roku 2000, ako aj pretrvávanie štrukturálnych problémov vo vývoji ekonomiky. Najmarkantnejším prejavom týchto problémov je opätovné prehlbenie deficitnosti zahraničného obchodu. Naznačuje to, že v predchádzajúcich rokoch dosiahnuté zníženie vonkajšej nerovnováhy prostredníctvom prepadu domáceho dopytu bolo iba krátkodobé.

Podstata vysokého deficitu slovenského zahraničného obchodu spočíva vo vysokej náročnosti fungovania ekonomiky na dovoz. Táto vysoká náročnosť je vyvolávaná tak domácim, ako aj zahraničným dopytom.

Vplyv domáceho dopytu na rast dovozu je dôsledkom nárokov jednak konečnej spotreby a jednak tvorby hrubého fixného kapitálu na dovážanú produkciu. Vysoká citlivosť dovozu na rast uvedených nárokov je v značnej miere dôsledkom štruktúry a nedostatočnej konkurencieschopnosti slovenskej produkcie na domácom trhu.

Vplyv zahraničného dopytu na rast dovozu je dôsledkom dovozne náročnej výroby vyvážanej produkcie. Znamená to takú štruktúru exportuschopných výrobných kapacít, kde rast exportnej výkonnosti je doprevádzaný s prudkým nárastom dovoznej náročnosti, väčšinou pri nízkej pridanej hodnote.

Posuny v rámci podnikovej sféry potvrdzujú dominujúci charakter prebiehajúcich štruktúrnych zmien, ktorý je daný najmä orientáciou na zvýšenie konkurencieschopnosti existujúcich exportných kapacít a ešte stále nie dostatočne rýchlym vznikom nových výrobných kapacít. Rastie pritom dôležitosť malého a stredného podnikania najmä z aspektu zamestnanosti. Z pohľadu exportuschopných výrobných kapacít je pre ich úroveň v súčasnosti charakteristická predovšetkým: obmedzenosť, vysoká dovozná náročnosť, nedostatočná konkurencieschopnosť a nízka pridaná hodnota. Dôsledkom je exportná výkonnosť, ktorá nestačí na pokrytie nárokov kladených fungovaním ekonomiky na dovoz, vysoký objem hrubej produkcie potrebnej na vyrobenie exportovanej produkcie a nízky objem HDP, ktorý sa vytvorí pri výrobe exportovanej produkcie.

V rámci agregátneho dopytu indukujúceho hospodársky rast je reálne v roku 2002 počítat s pokračovaním rastu domáceho dopytu. Bude to dôsledok rastu konečnej spotreby a tvorby hrubého fixného kapitálu.

Očakávaný hospodársky rast bude v roku 2002 spojený s nižším rastom spotrebiteľských cien a zvýšením stability výmenného kurzu. Medzi rozhodujúce vplyvy určujúce charakter formovania kurzu slovenskej koruny v roku 2002 bude predovšetkým patriť: nezhoršovanie medzinárodnej pozície Slovenska, zachovanie stability finančného trhu, vývoj v oblasti privatizácie strategických podnikov, formovanie deficitnosti zahraničnoobchodných vzťahov a zachovanie stability v oblasti devízových rezerv.

Z pohľadu odvetvovej štruktúry tvorby reálneho HDP je reálne počítať s tým, že v roku 2002: mierne poklesne podiel pôdohospodárstva na tvorbe HDP, podiel priemyslu na tvorbe HDP sa bude pohybovať približne na úrovni predchádzajúceho roka, mierne vzrastie podiel stavebníctva na tvorbe HDP, bude pokračovať rast podielu trhových služieb na tvorbe HDP, v nadväznosti na predchádzajúci rok bude pokračovať mierny pokles podielu netrhopých služieb na tvorbe HDP.

V rámci doterajšieho ekonomického vývoja sa v podmienkach zvyšujúceho sa hospodárskeho rastu a zvýšenej nezamestnanosti sa začala zvyšovať stabilita pracovnej sily. Naďalej však pretrváva nerovnováha medzi existujúcou kvalifikačnou štruktúrou a potrebami praxe, hlavne v oblasti učňovského a vysokého školstva. Je reálne očakávať, že hospodárska politika v roku 2002 na tomto stave neprinesie výraznejšiu zmenu. Je to vývoj kde v oblasti rozvoja pracovnej sily možno konštatovať odštartovanie určitých pozitívnych tendencií vyvolaných ekonomickým vývojom, ale aj pretrvávanie nerovnovážnych stavov indukovaných úrovňou edukačno-sociálnej infraštruktúry.

Možno konštatovať, že ekonomika Slovenska sa v roku 2002 dostane do takej etapy vývoja, kde pokles podielu výdavkov fondov sociálneho zabezpečenia a verejných rozpočtov na HDP bude spojený s pokračovaním mierneho nárastu zamestnanosti. Vplyv výdavkovej časti štátneho rozpočtu na zvyšovanie zamestnanosti aj napriek poklesu daňovej zaťažnosti bude oslabovaná pretrvávajúcou vysokou finančnou zaťažnosťou domácností a podnikateľských subjektov. Skúsenosti z masívneho uplatnenia pasívnej politiky trhu práce poukazujú na krátkodobý a limitovaný efekt. Ukazuje sa, že zvýšenie účinnosti politiky trhu práce aj v podmienkach Slovenska spočíva v systéme daného vhodným mixom aktívnej a pasívnej politiky trhu práce.

Pre vývoj v roku 2002 bude charakteristické pokračovanie rastu ponuky práce. Na trh vstúpi približne 50 tisíc ekonomicky aktívnych osôb, z ktorých zhruba 30 tisíc nájde legálne pracovné uplatnenie. Možno konštatovať, že aj v roku 2002 bude pretrvávať na trhu práce silná nerovnováha.

Likvidácia pracovných miest a iba pomalý nárast nových pracovných miest v oblasti materiálovej výroby je zmierňované nárastom zamestnanosti v oblasti služieb, ktoré majú dlhodobu pozitívny vplyv na vývoj zamestnanosti. Oblasť služieb patrí medzi odvetvia ktoré vytvárajú nové pracovné príležitosti výrazne lacnejšie a rýchlejšie než odvetvia materiálovej výroby.

Vývoj v roku 2001 a začiatok roku 2002 potvrdzujú, že opatrenia hospodárskej politiky zamerané na zníženie nezamestnanosti sú koncentrované predovšetkým na opatrenia pasívneho charakteru, ktoré riešia dôsledky nevyváženého vývoja trhu práce. Zníženie extrémnej miery nezamestnanosti v ekonomicky zaostávajúcich regiónov nie je možné bez koordinovaného prístupu všetkých zložiek hospodárskej politiky a zefektívnenia podpory malých a stredných podnikov. Kľúčovým momentom v tomto procese bude reštrukturalizácia a mobilizácia rastového ekonomického potenciálu, založeného na báze využitia domácich zdrojov.

Pre vývoj v roku 2002 bude charakteristické také pokračovanie dynamiky rastu HDP, ktoré bude spojené aj so zvýšením rastu reálnej mzdy. Bude to dôsledok jednak dynamiky rastu nominálnej mzdy ako aj zníženej inflácie,

Očakávaný mierny pokles nezamestnanosti v roku 2002 čiastočne uvoľní priestor pre pokračovanie rastu reálnej mzdy odštartovaného v roku 2001. Tento rast však bude i naďalej regionálne diferencovaný

a bude sa týkať predovšetkým ekonomicky najvyspelejších regiónov Bratislavského a Trenčianskeho kraja. U ostatných regiónov bude možno očakávať zachovanie, resp. mierne vylepšenie situácie v oblasti reálnej mzdy, no i naďalej bude vo veľkej miere ovplyvnené uvoľňovaním veľkého objemu zdrojov na pasívne opatrenia politiky zamestnanosti.

V roku 2002 je reálne počítať, v porovnaní s predchádzajúcimi rokmi, aj s istým nárastom kúpnej sily obyvateľstva. Základným dôsledkom spolupôsobenia tohto vývoja a očakávaných nízkych úrokových sadzieb z vkladov bude, že domácnosti väčšiu časť uvedených príjmov použijú na spotrebu a menej na úspory.

Správanie sa domácností bude v roku 2002 generovať na spotrebiteľskom trhu vyššiu dynamiku domáceho dopytu než v roku predchádzajúcom. Realizácia spotrebiteľského dopytu bude podobne ako v predchádzajúcich rokoch doprevádzaná aj zmenami v štruktúre spotrebiteľských výdavkov. V doterajšom vývoji tejto štruktúry bol pokles výdavkov domácností na tovar spojený so znížením naturálnej spotreby niektorých základných druhov potravín a zhoršením situácie v oblasti vybavenosti domácností priemyselným tovarom. Spojenie tohto vývoja s poklesom podielu výdavkov na rekreáciu a kultúru je jednoznačným prejavom zhoršenia kvality života a poklesu životnej úrovne značnej časti slovenských domácností. Je to dôsledok spolupôsobenia nárastu spotrebiteľských cien a značnej dôchodkovej obmedzenosti prevažnej časti domácností.

V roku 2002 možno rátať s istou stabilizáciou podielu výdavkov súvisiacich s bývaním. Hlavne pod vplyvom očakávaného vylepšenia dôchodkovej situácie domácností je reálne predpokladať, že podiel výdavkov na služby sa bude pohybovať na, resp. nad úrovňou dosiahnutou v minulom roku. Nástup istej renesancie možno očakávať vo výdavkoch za priemyselný tovar. Je pravdepodobné, že podiel výdavkov za potraviny bude oscilovať okolo úrovne dosiahnutej v roku 2001.