



# מאחורי המספרים

השלכות מגפת הקורונה על נשים וגברים בישראל

תמונת מצב מס' 4 - מרץ 2021





במלאת שנה למגפת הקורונה בישראל, ניכרת העובדה שהמשבר שנוצר בעטיה הוא משבר ממוגדר, בעל השפעות שונות על נשים וגברים. יתר על כן, זהו משבר טיפולי, שכן המגפה ממחישה את התלות של כולנו בעבודת הטיפול שנעשית בעיקרה על ידי נשים – בהיותן רוב המועסקות בשירותים חיוניים להתמודדות עם המגפה והמשבר הכלכלי-חברתי, בעיסוקים שלא מתוגמלים דיים, ובהיותן מי שנושאות בעיקר העבודה שלא בשכר בתחזוקת הבית ובטיפול בבני ובנות המשפחה. יותר מכך, ללא עבודה זו לא ניתן להניע את הכלכלה ולהחזירה לפעילות מלאה.



ארגונים כלכליים בינלאומיים כדוגמת הפורום הכלכלי העולמי<sup>1</sup> ו-OECD פרסמו בחודשים האחרונים ניתוחים של השלכות מגדריות של המשבר והדגישו את הצורך לתת מענה להשלכות אלה במסגרת המדיניות להתמודדות עימו והתאוששות ממנו. זאת בין היתר על רקע מחקרים המלמדים כי הפגיעה של משברים כלכליים בהישגים של שוויון מגדרי היא ארוכת טווח, **במיוחד בכל הקשור ל:**



הישגים בתחום  
הייצוג הפוליטי



הישגים בתחום  
ההשכלה



פער השכר המגדרי



השתתפות נשים  
בשוק העבודה

# עבודות שקופות: טיפול בבית ובמשפחה

1

בכל העולם וגם בישראל, נשים עוסקות יותר מגברים בעבודה ללא שכר בתחזוקת הבית ובטיפול בילדים, גם בימים שבשגרה. עבודות אלו אינן "נספרות" בסטטיסטיקה הלאומית ואינן מובאות בחשבון במודלים הכלכליים לתכנון מדיניות. במדינות שבהן נעשה ניסיון לאמוד את ערכן הכלכלי נמצא שמדובר בסקטור הכלכלי הגדול ביותר.<sup>2</sup>



נשים עוסקות בעבודות בית, בטיפול בילדים ובקרובי משפחה פי שלושה מגברים.<sup>3</sup>

# עבודות שקופות: טיפול בבית ובמשפחה

1



הסגרים התכופים וההנחיות לריחוק חברתי, הביאו לסגירה וצמצום של ענפים שלמים. כתוצאה מהשהות הממושכת של כל בני/ות המשפחה בבית, עלה היקף הייצור בתוכו (ניקיון, הכנת ארוחות וכו'). חלק מהמטלות והשירותים שבוצעו טרם המגפה מחוץ לבית (למשל, ארוחות בצהרונים ובמקומות העבודה) או ב"מיקור חוץ" (עוזרת בית, בייביסיטר, וכד') מבוצע עתה בבית - בעיקר על ידי נשים.



משבר הקורונה השית עלויות מהכלכלה הפורמלית על כלכלת משק הבית שלא בשכר.

# עבודות שקופות: טיפול בבית ובמשפחה

1



ממחקר של קרן  
ברל כצנלסון<sup>4</sup>  
שנערך לאחר הסגר  
השני עולה כי:

שיעור הנשים שהפסיקו  
לעבוד כדי לטפל בילדים

בסגר ראשון

11%

בסגר שני

6.6%



שיעור הגברים שהפסיקו  
לעבוד כדי לטפל בילדים

בסגר ראשון

2%

בסגר שני

1.8%

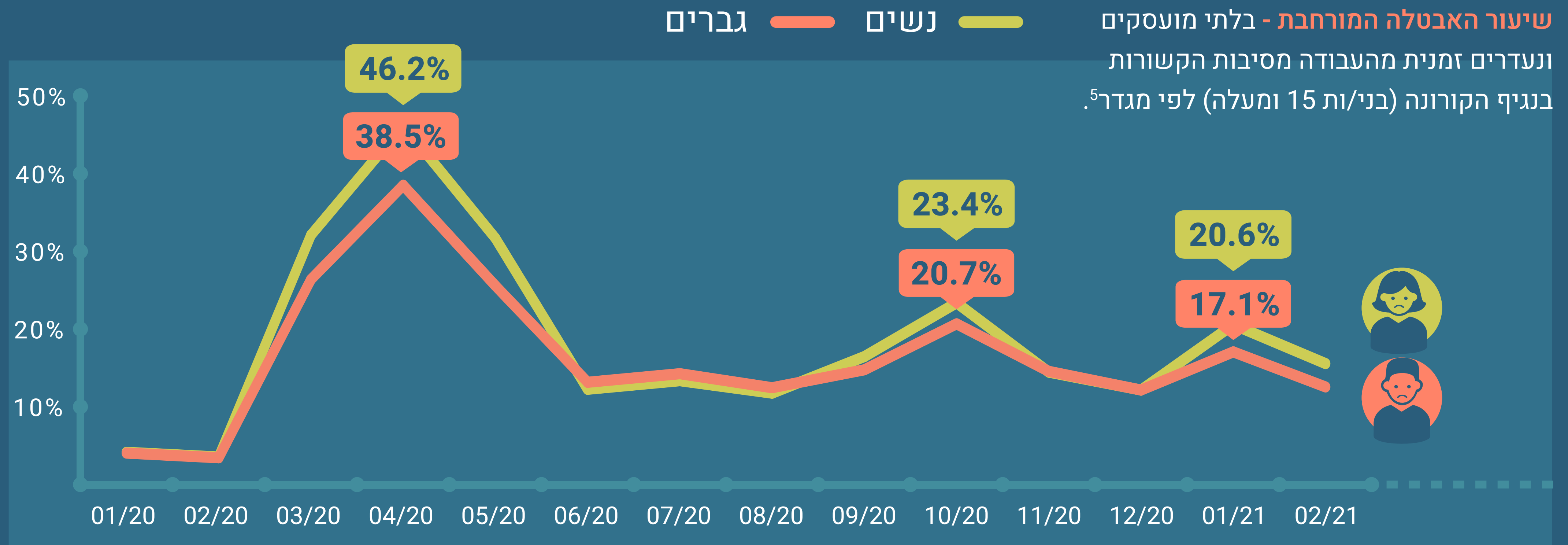
היותו של המשבר הנוכחי משבר טיפול קשור בהיבטים הייחודיים של המגפה ואופן ההתמודדות עמה. פילוח מגדרי של נתוני האבטלה שהתפרסמו במהלך החודשים האחרונים מגלה תנודתיות תעסוקתית גבוהה יותר בקרב נשים מאשר בקרב גברים, בזיקה ישירה למבנה הממוגדר של שוק העבודה, מדיניות הסגר והתפקוד החלקי של מערכת החינוך.



# תעסוקה ואבטלה

2

נתוני האבטלה של הלשכה המרכזית לסטטיסטיקה מעידים על תנודתיות זו:



**בכל הסגרים:** הראשון, השני והשלישי, שיעורי האבטלה בקרב נשים היו גבוהים יותר בהשוואה לגברים.



במשך כל חודשי הקורונה, נשים מהוות רוב בקרב הנרשמים בשירות התעסוקה, כאשר השיא הוא בספטמבר, אז הן היו:




השבתת מערכות החינוך, בעיקר בגיל הרך תרמה ככל הנראה לרישום מוגבר של נשים בשירות התעסוקה. החזרה לפעילות של המערכות האלו בחודשים השונים אפשרה לנשים לחזור לעבודה בקצב מהיר יותר מגברים (במאי, בקרב החוזרים לעבודה, נשים היוו 63.5% ובאוקטובר 65.6%).<sup>6</sup>

התנודתיות הגבוהה בתעסוקה, לצד בידודים תכופים של הילדים, עלולים להעמיק את הפערים בחלוקת העבודה בין נשים וגברים הן בשוק העבודה והן בעבודות השקופות.


תחומי העיסוק אשר הוגדרו ונחוו כחיוניים (גם אם לא הוגדרו פורמלית ככאלה)  
הם תחומים בהם יש ייצוג גבוה לנשים:



85% 

עובדות  
סיעוד



83% 

קופאיות  
בסופר



74% 

עובדות  
ניקיון



89% 

עובדות  
מערכת  
הרווחה



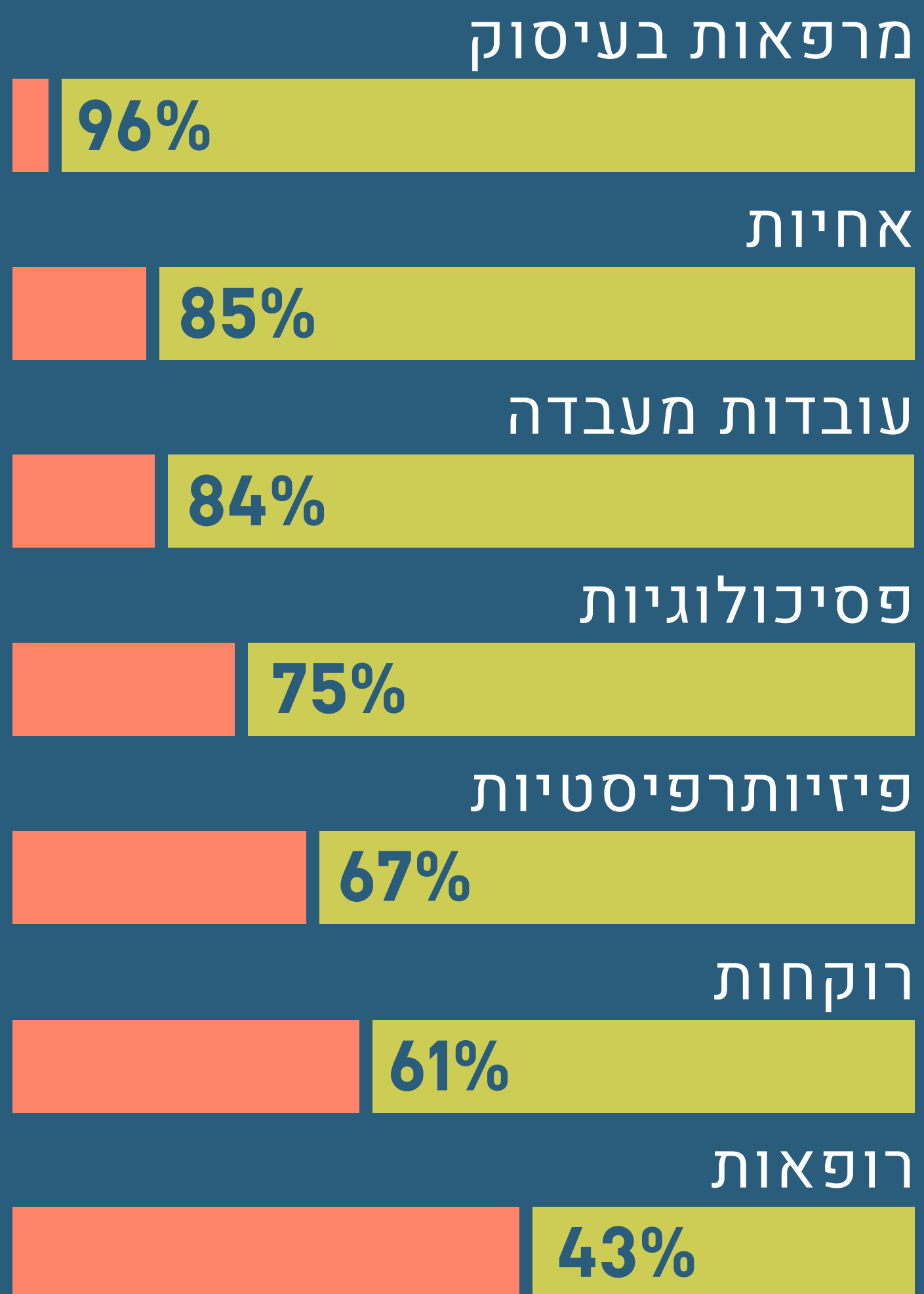
72% 

עובדות  
מערכת  
הבריאות

תפקידים המחייבים מפגש פנים אל פנים ואינם ניתנים לביצוע במסגרת עבודה מהבית.

## עובדות חיוניות<sup>7</sup>

3



**במערכת הבריאות**, נשים מהוות רוב בקרב העובדים החיוניים המצויים בחשיפה גבוהה לנגיף, הנובעת מקרבה גבוהה למטופלים וחולים.

גברים

נשים



הצפי מצד גורמי המקצוע הוא, שתחלואת הנפש תהיה במגמת עליה בעתיד כתוצאה ממשבר הקורונה. זו תהיה "המגפה שלאחר המגפה". עם זאת, ההתמודדות של המערכות הציבוריות מעידה על נסיגה לאחור. זו באה לידי ביטוי, בין היתר, בהוצאת עובדות סוציאליות ופסיכולוגיות חינוכיות לחל"ת, וההימנעות מהגדרתן בתחילת המגפה כ"עובדות חיוניות". החזרתן לעבודה היתה כרוכה במאבק, כאשר הפסיכולוגיות החינוכיות נעדרו לזמן ממושך יותר.

על רקע הדיווחים על החמרה בחרדה ודיכאון בקרב בני ובנות נוער במהלך הקורונה, להיעדרות ממושכת זו השלכות קשות.<sup>8</sup> משמעות נוספת היא התרחבות הפערים בין מי שיכולים להרשות לעצמן/ם טיפול פסיכולוגי לבין מי שתלויים במערכת הציבורית לקבלת טיפול זה.

נשים מהוות רוב גם בעיסוקים החיוניים להחזרת החיים לשגרה ולתפקוד המשק: הן מהוות 77% מעובדי/ות מערכת החינוך ורוב מוחץ של המטפלות במעונות ובמשפחתונים ושל הסייעות בגנים ובצהרונים.<sup>9</sup>



נשים מהוות  
**77%**  
מא/נשי ההוראה  
במערכת החינוך

החודשים הראשונים למגפה הבליטו את הפער שבין מעמדן הנמוך של נשים אלה בשוק העבודה לבין חיוניותן להתמודדות עם ההיבטים השונים של המגפה.

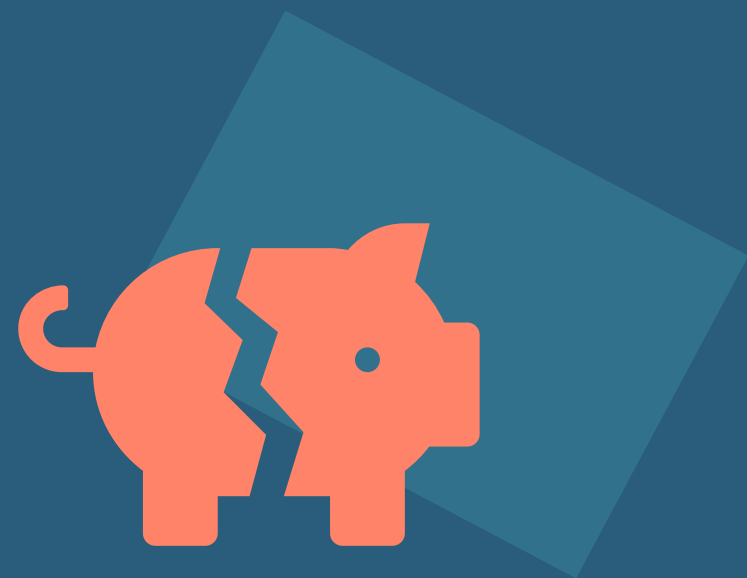
חלקן, למשל העובדות הסוציאליות, מטפלות במעונות ובמשפחתונים, סייעות בגנים ובבתי הספר ויועצות מעמד האישה ברשויות המקומיות **נאלצו לנהל מאבקים על הגדרתן כחיוניות, או על תנאי עבודתן ועל התגמול בעבורן.**



## המגפה מעמיקה פערים קיימים

מי שמצויות/ים בשולי הכלכלה, בעלות/י הכנסות נמוכות ובהם מי שמועסקות/ים במה שמכונה "תעסוקה מעורערת" – משרות חלקיות, זמניות ותעסוקה בלתי פורמלית, הן/ם אלו שנפגעו במידה הרבה ביותר מהמשבר. בקרב אלו – נשים מהוות רוב. ערב המשבר היו הנשים **60% מקרב העובדים בשכר נמוך**.<sup>10</sup>

אנו קוראות לרשויות השונות לפרסם נתונים המאפשרים לבחון הצטלבות בין מגדר למשתנים דמוגרפיים שונים, על מנת שניתן יהיה לזהות את השפעות מגיפת הקורונה על מגוון של נשים.



2019



2020



## תעסוקת נשים ערביות

עוד טרם המשבר היה שיעורן של הנשים הערביות בשוק העבודה נמוך, כ-38%, והן מצויות בתחתית סולם השכר בהשוואה לקבוצות אחרות, עם שכר ממוצע של 6,251 ש"ח לחודש.

לפי נתוני אגף הכלכלן הראשי במשרד האוצר, בעקבות משבר הקורונה ירד שיעורן של הנשים הערביות בשוק העבודה בכ-20% בהשוואה לשיעורן בשנת 2019.<sup>11</sup>

מקרב הנשים הערביות הצעירות בגילאי 18-24, כ-40% מועסקות בענף המכירה הקמעונאית אשר נפגע קשות במהלך חודשי הקורונה.



### מצבן של הנשים הבדואיות בנגב קשה אף יותר

רק רבע מהן הועסקו טרם משבר הקורונה ושכרן נמוך מאוד. כך לדוגמא, השכר הממוצע של אישה ברהט עמד ב-2017 על 4,086 ש"ח לחודש. רמות ההשכלה והאוריינות הדיגיטלית הנמוכות, הריחוק הגיאוגרפי, הריכוז בעיסוקים שאינם מאפשרים עבודה מרחוק לצד היעדר תשתיות אינטרנט ברבים מהיישובים, מעמיקים את המצוקה הכלכלית. אל אלו יש להוסיף את הישארות הילדים בבתים בהיעדר מסגרות חינוך מתפקדות ובהיעדר גישה ללמידה מרחוק.<sup>12</sup>

## תעסוקת נשים חרדיות

על פי הלמ"ס בחודשים מרץ-דצמבר 2020 :



בהשוואה ל-  
**23.1%**  
בקרב גברים חרדים



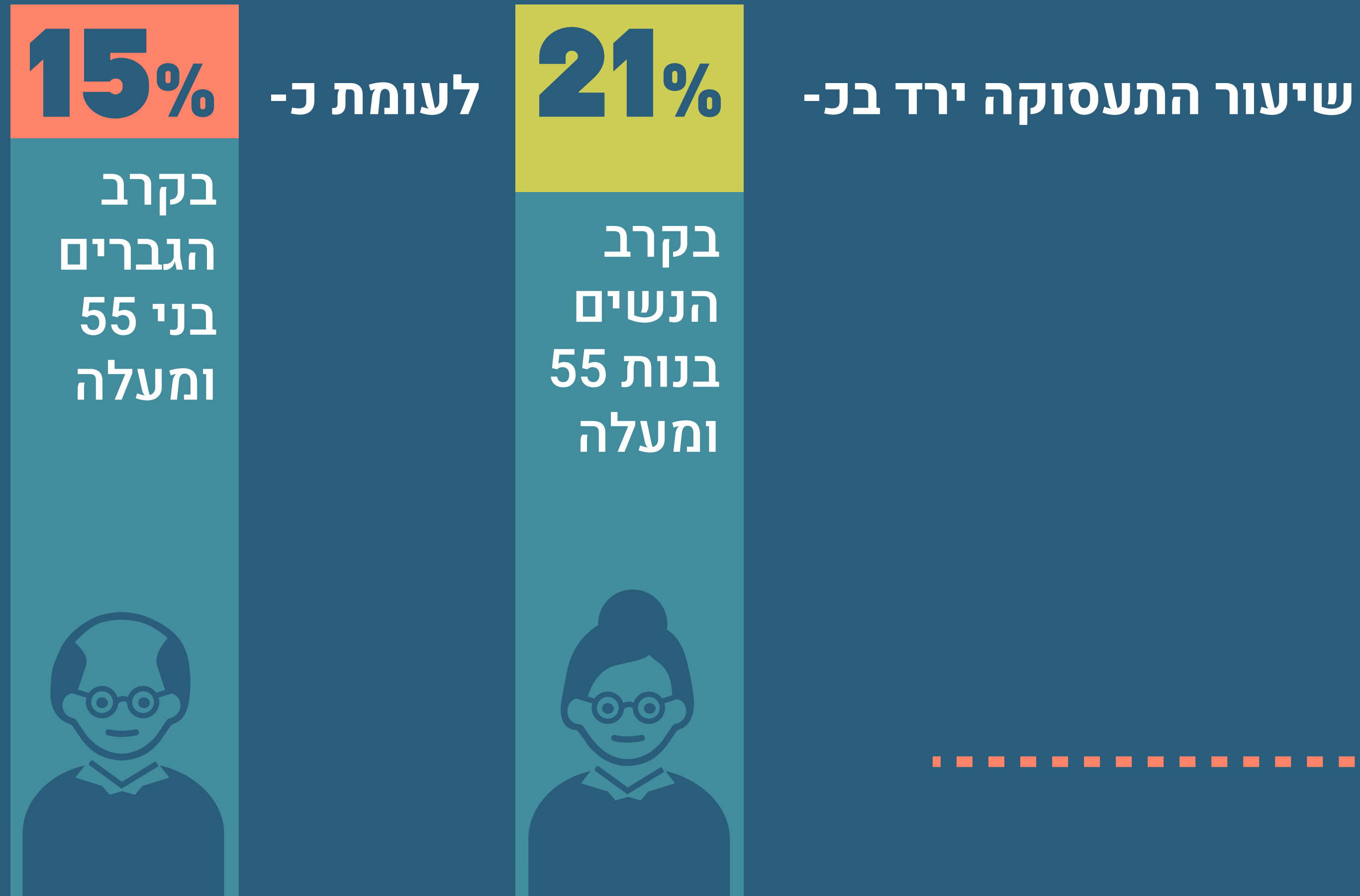
עמד שיעור האבטלה  
המורחבת בקרב נשים  
חרדיות בנות 25-64 על

**21.2%**

# נשים ממגוון קבוצות

4

הפגיעה התעסוקתית בנשים בנות 55 ומעלה<sup>13</sup> גבוהה משמעותית מאשר בגברים בני אותו הגיל, בהשוואה לשנת 2019:



מערכת החינוך בישראל משחקת תפקיד מרכזי באפשרות של הורים, ובפרט אמהות, להתפרנס והיא חיונית לתפקוד המלא של המשק. שיעור הילודה בישראל הוא הגבוה מבין המדינות המפותחות, ולכ-40% מהמשפחות בישראל יש ילדות/ים בנות/י 17 ומטה. על פי אונסקו, מערכות החינוך במדינות העולם היו סגורות באופן מלא או חלקי במשך 14 שבועות בממוצע, מתחילת משבר הקורונה. **בישראל הנתון המקביל הוא 27 שבועות, קרי, כמעט כפול.**<sup>14</sup> מצב זה מקשה במיוחד על נשים לעבוד (או לחזור לעבוד) בשכר, משום שלא בכל מקומות העבודה קיימת אפשרות להגמיש את שעות העבודה. ההימנעות מפתיחת מערכת החינוך או פתיחתה לימי לימוד מקוצרים קשורה גם לרמת הצפיפות הגבוהה, יחסית, בגנים ובכיתות הלימוד. במדינות שונות הצביעו על האפשרות לפתיחת מערכת החינוך, בין היתר, באמצעות הגדלת מספר עובדות ועובדי ההוראה, למידה בקבוצות קטנות, שינויים מבניים בבתי הספר, ודאגה לניקיון והיגיינה.



מאחר שנשים הן המטפלות העיקריות בילדים, הרי שסגירת מערכת החינוך ובידודים תכופים של הילדים, השפיעו הרבה יותר עליהן מאשר על בני זוגן, הן מבחינת יכולתן להתפרנס והן מבחינת עומס עבודות הטיפול (העבודות השקופות) בבית, כולל התמיכה הנדרשת בלמידה מרחוק של הילדים וסיוע להסתגלות מחדש למסגרות כשאלו נפתחו.

המשך פעילות מערכת החינוך באמצעות הוראה מרחוק העמיד את **עובדות ההוראה** בפני תמרון מורכב בין תפקידן המקצועי לבין תפקידן כאמהות שילדיהן לומדים מהבית וזקוקים במקרים רבים לסיוע שוטף לשם כך.



בזיקה ישירה למשבר הכלכלי, הירידה ברמת החיים הכללית בשנת 2020 כפי שהיא משתקפת בהכנסה לפני העברות הממשלה, **מוערכת ב-23%**.<sup>15</sup> בקרב מי שהכנסתם היא במחצית התחתונה של התפלגות ההכנסות, נשים הן רוב, ולכן מצבן הורע יותר מזה של גברים. יחד עם זאת, קו העוני בישראל הוא יחסי, כך שמספר העניות לפי הספירה היחסית לא גדל, וזאת למרות שמצבן הורע אובייקטיבית.





נשים עומדות בראש רוב המשפחות החד הוריות בישראל (84%).<sup>16</sup> מעל רבע מהמשפחות החד-הוריות (26%) חיו בעוני עוד טרם המשבר, ובעקבותיו, ההערכה של המוסד לביטוח לאומי היא ששיעורן עלה ל-31.4%.<sup>17</sup> נתון זה מתייחס להיקף העוני לאחר תשלומי קצבאות ומיסים. ללא אלו, למעלה ממחצית מהמשפחות החד הוריות היו עניות.

## בקשות לשינוי דמי מזונות

על פי דוח הסיוע המשפטי במשרד המשפטים,<sup>18</sup> ההרעה במצב הכלכלי בעקבות מגפת הקורונה הביאה לגידול במספר הבקשות לשינוי דמי המזונות:

והן להגדלת מזונות מצד המקבלות



הן להפחתת מזונות מצד המשלמים: גידול של 19% לעומת התקופה המקבילה אשתקד

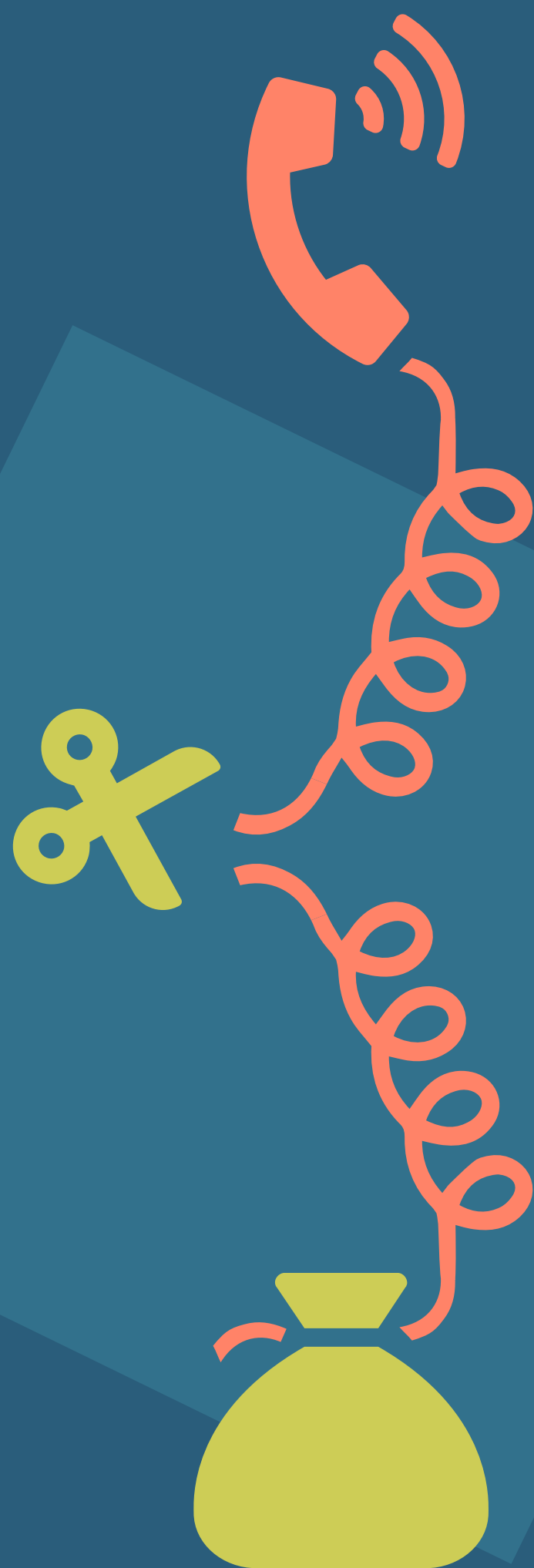


הצפי הוא להחמרה נוספת על רקע הימשכות המשבר הכלכלי.



מגפת הקורונה, שחייבה הסתגרות לזמנים ממושכים והגבלות על התנועה, העלתה את הסיכון לנשים בתוך בתיהן. העלייה במקרי האלימות כנגד נשים ברחבי העולם בעקבות מגפת הקורונה זכתה לכינוי "מגפת הצללים". בישראל, ממכלול הנתונים שנאספו במהלך שנת 2020 מהרשויות השונות, ניכרת עלייה בהיקף האלימות כלפי נשים.<sup>19</sup>

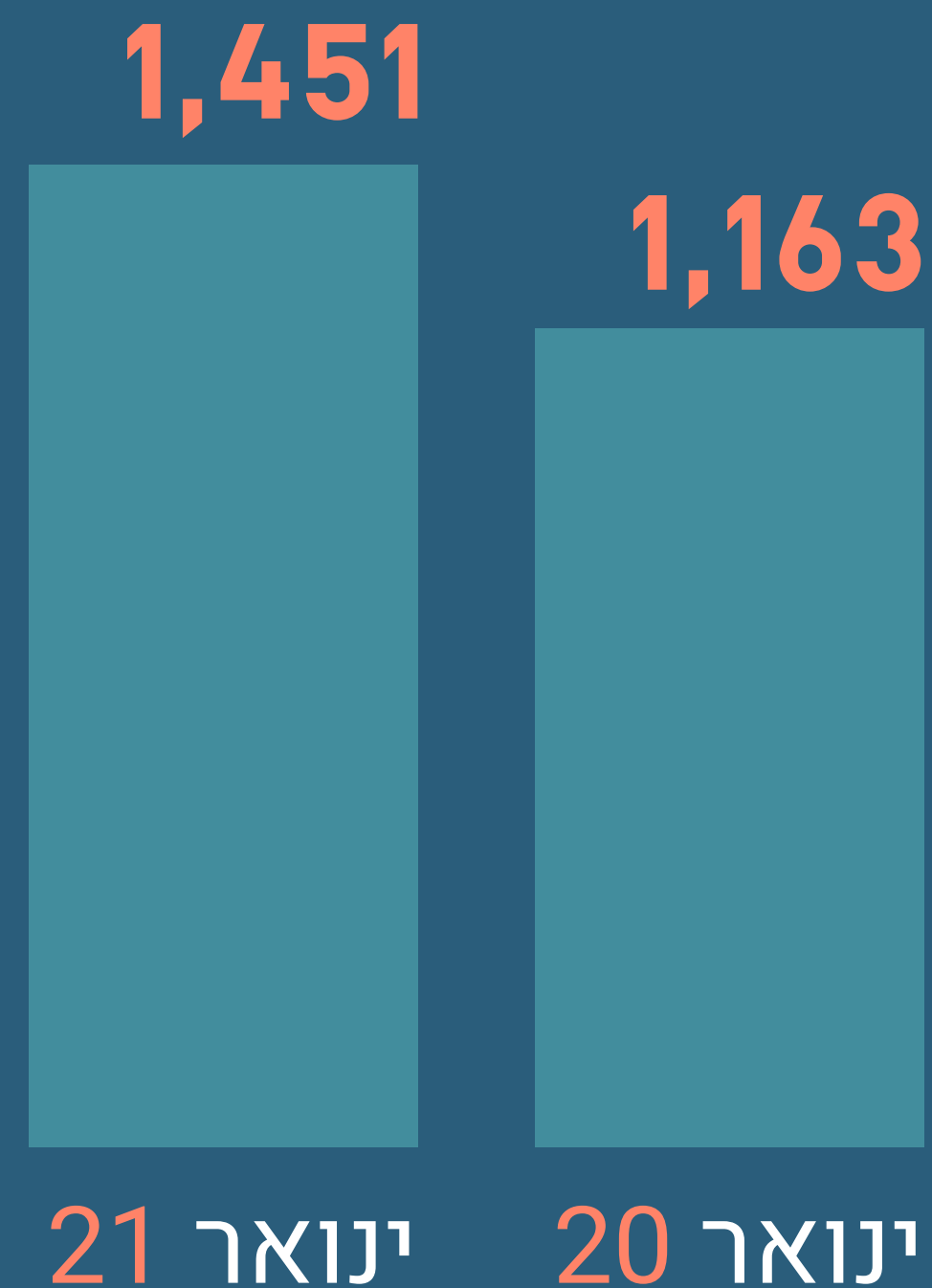
**שירותים ומענים חיוניים להתמודדות עם אלימות מגדרית כגון מקלטים ופתרונות נוספים למי שאינן בטוחות בביתן, מסגרות שיקום לגברים אלימים, גישה לקווים חמים לדיווח ובקשת עזרה, הכשרות וכלים למשטרה, רשת סיוע ורווחה פעילה ברשויות המקומיות - הם בחסר וסובלים מתת תקצוב עוד טרם פרוץ המגפה.**



## אלימות נגד נשים - מגפת הצללים

7

לאורך כל חודשי הקורונה, דיווחה המשטרה על עליה במספר התיקים שנפתחו מדי חודש בגין אלימות כלפי נשים במשפחה, ביחס לחודשים המקבילים בשנה הקודמת:



בחודש ינואר 2021 נפתחו **1,451 תיקים** עליה של 20% ביחס לינואר 2020. כ-20% מהתיקים שנפתחו הם בגין אלימות כלפי נשים ערביות.<sup>20</sup>





## אלימות במערכת זוגית

בין החודשים ספטמבר-  
דצמבר 2020 התקבלו למעלה  
מ-**1,400 פניות** לקו 118 של  
משרד הרווחה בגין אלימות נגד  
נשים במערכות זוגיות.<sup>21</sup>



## עבירות מין

בין החודשים ספטמבר-נובמבר  
2020 נפתחו **1,221 תיקים**  
בגין עבירות מין נגד נשים,  
עליה של כ-22% בהשוואה  
לתקופה המקבילה ב-2019.

ביולי 2017 אימצה הממשלה את תכנית הפעולה למאבק באלימות נגד נשים והתחייבה ליישמה תוך הקצאה של 50 מיליון ש"ח תוספת לבסיס התקציב מדי שנה, למשך חמש שנים. עד עתה, **לא הוקצו התקציבים במלואם עבור אף אחת מהשנים שחלפו**. בפועל, משנת 2017 הוקצו 110 מיליון ש"ח (כולל 10 מיליון ש"ח שהוגדרו כתוספת תקציב קורונה) - כשליש מהסכום הנדרש על פי התכנית המקורית.<sup>22</sup>



הסטנדרט הבינלאומי למניעה, הגנה וענישה להתמודדות עם אלימות מגדרית נקבע באמנת איסטנבול למניעה ומאבק באלימות כלפי נשים ואלימות במשפחה.<sup>23</sup>

על האמנה חתומות

## 45 מדינות

אך ישראל לא ביניהן

התגברות האלימות במשפחה בתקופת הקורונה מחדדת את הצורך הקריטי שישראל תצטרף לאמנה זו, תתקצב ותיישם באופן מלא את הפתרונות המפורטים בה.



**משבר הקורונה, שהחל כמשבר בריאותי, חשף את חולשותיהן של המערכות הקיימות - החברתית, הכלכלית והפוליטית. המגפה פגשה במערכת פוליטית אשר נקודת המבט המגדרית נעדרת ממנה לחלוטין כך שההחלטות שמתקבלות בה, בעיקר על ידי גברים, אינן משקפות או נותנות מענה לצרכים ייחודיים של נשים. בנוסף, המערכות הציבוריות החיוניות להתמודדות עם המגפה סובלות מתת תקצוב ומעומס ניכר על העובדות והעובדים.**

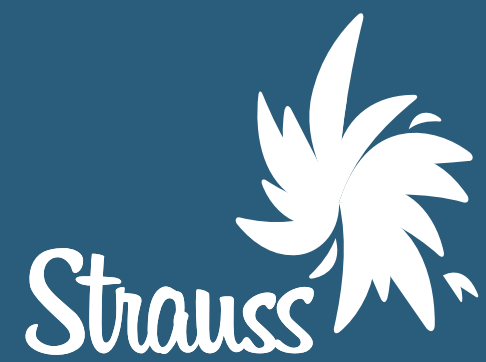
**יותר מכך, המגפה חידדה והבליטה את התפקיד המרכזי שיש לעבודות הטיפול – בשכר ולא בשכר ואת חיוניותן של נשים לכלכלה: גלגלי המשק לא יכולים לנוע מחדש ללא העבודה שנשים עושות במשך שנים, ללא הכרה, ללא תמורה כספית או בתגמול נמוך.**

מצד אחד, מערכת האילוצים דוחקת יותר נשים אל מחוץ לשוק העבודה לנוכח המגבלות על מסגרות החינוך, ומצד שני, התלות של הכלכלה בטיפול ובחינוך לא מקבלת ביטוי בסדרי העדיפויות של מקבלי ההחלטות, אשר התמקדו בעיקר בחידוש הפעילות הכלכלית במובן הצר של מכירה וקניה.

במובנים אלו משבר הקורונה מספק הזדמנות לשינוי פרדיגמה ולמעבר מתפיסה כלכלית קפיטליסטית ניאו-ליברלית, אשר מטרתה העל שלה הן יעילות, תחרות וצמיחה באמצעות צמצום ההשקעות הישירות של המדינה בשירותים הציבוריים והעברת חלק ניכר מהם לשוק; לתפיסה כלכלית פמיניסטית ששמה את רווחת בני ובנות האדם במרכזה, מבטיחה רשת ביטחון ושירותים ציבוריים טובים לכל, ומכירה בטיפול ובחינוך, גם אלה המתבצעים במסגרת המשפחה, כתשתית חיונית שיש להשקיע בה ולתגמל כראוי את העוסקות/ים בה.



**נכתב על ידי: ד"ר יעל חסון, הדס בן-אליהו, ד"ר הגר צמרת**  
**אינפוגרפיקה: ליטל ביטון**



ובתמיכת



בשיתוף



## מקורות:

- 1 ראו למשל מסמך מדיניות של הפורום הכלכלי העולמי, אוקטובר 2020: [?Are countries doing enough to support women through the pandemic](#)
- 2 Waring, Marilyn. 2018. Still Counting: Wellbeing, Women's Work and Policy-making (Vol. 73). Bridget Williams Books
- 3 על פי נתוני ה-Global Economic Forum, דצמבר 2020: [Unequal burden: how the COVID-19 pandemic is adding to women's workloads](#)
- 4 [הורים עובדים במשבר הקורונה](#), יערה מן, קרן ברל כצנלסון, דצמבר 2020
- 5 הלשכה המרכזית לסטטיסטיקה, סקרי כוח אדם חודשיים.
- 6 שירות התעסוקה, [דופק שוק העבודה דצמבר 2020](#)
- 7 משרד הבריאות, 2020. [דוח כוח אדם במקצועות הבריאות לשנת 2019](#); משרד האוצר, אגף שכר והסכמי עבודה. דוח שירות המדינה וגופי הביטחון לשנת 2018.
- 8 נוי דלי ובר סופר, 2021. [השפעות הרגשיות של הקורונה על ילדים ונוער](#). משרד החינוך, לשכת המדען הראשי.
- 9 הלשכה המרכזית לסטטיסטיקה, [סקר כוח אדם 2018](#).
- 10 כהן וכהן. 2020. [לא עובדים/עובדים - מועסקים בשכר נמוך בתקופת הקורונה](#). המוסד לביטוח לאומי, מינהל המחקר והתכנון.
- 11 משרד האוצר, אגף הכלכלן הראשי, 2020. [השפעות הסגר השני על שוק העבודה - נתוני חודש אוקטובר 2020](#).
- 12 פורום דו קיום בנגב ועמותת סדרה, 2020. [תעסוקת נשים בדואיות בנגב בצל משבר הקורונה](#), נייר עמדה שהוגש לוועדה למעמד האישה ושוויון מגדרי בכנסת, 16.11.2020
- 13 משרד האוצר, אגף הכלכלן הראשי, 2020. [השפעות הסגר השני על שוק העבודה - נתוני חודש אוקטובר 2020](#).
- 14 [דשבורד נתונים של ארגון אונסקו](#)
- 15 אנדבלד, מירי, אורן היר, להב כראדי וניצה (קלינר) קסיר. 2021. [רמת החיים, העוני והאי-שוויון בהכנסות – 2018-2019 ואומדן ל-2020 \(לפי נתונים מינהליים\)](#). המוסד לביטוח לאומי, ינואר 2021
- 16 [מדד המגדר 2020](#), מכון ון ליר בירושלים
- 17 אנדבלד, מירי, אורן היר, להב כראדי וניצה (קלינר) קסיר. 2021. [רמת החיים, העוני והאי-שוויון בהכנסות – 2018-2019 ואומדן ל-2020 \(לפי נתונים מינהליים\)](#). המוסד לביטוח לאומי, ינואר 2021
- 18 משרד המשפטים, 2020. [פעילות הסיוע המשפטי בתקופת משבר הקורונה ומבט לעתיד](#).
- 19 נתונים שנאספו על ידי השולחן הבינמגזרי במשרד ראש הממשלה (ממשרת ישראל, משרד הרווחה, בתי המשפט, ביטוח לאומי, ועוד).
- 20 ממשרת ישראל, מענה לבקשת חופש מידע מספר 113/21
- 21 נתונים שנאספו על ידי השולחן הבינמגזרי במשרד ראש הממשלה (ממשרת ישראל, משרד הרווחה, בתי המשפט, ביטוח לאומי, ועוד).
- 22 [אלימות היא גם עניין של תקציב](#), שני אשכנזי, גלובס, 7.2.2021
- 23 [אמנת איסטנבול](#) באתר ויקיפדיה