

## **La Transformación Social Ecológica de la Matriz Productiva en Nicaragua**

**LUIS GUSTAVO MURILLO OROZCO**

**OCTUBRE DE 2019**

- Nicaragua ha replicado distintas formas de modelo económico, desde el agroexportador, pasando por el de sustitución de importaciones, profundizando el neoliberalismo, ensayando el llamado Socialismo del Siglo XXI hasta llegar a un modelo caracterizado por la alianza gobierno-gran capital-sindicatos que entró en crisis a partir de abril 2018
- El presente documento argumenta la necesidad de una Transformación Social – Ecológica de la matriz productiva en el país que en sus casi dos siglos de vida independiente desde 1821, ha basado su economía en una matriz productiva poco diversificada y altamente dependiente de los vaivenes de los precios de productos agrícolas en el mercado internacional.



# Contenido

---

- **Introducción.....5**
  
- **Breve síntesis de historia económica del país, a la luz de los cambios en las estructuras productivas (PIB y exportaciones) y de los grupos económicos hegemónicos en las principales fases.....6**
  
- **Perfil económico.....11**
  - Descripción del peso de cada sector económico en el PIB y en la estructura del empleo.....11
  
  - Peso del empleo tomando en cuenta las cuatro principales actividades económicas generadoras de puestos de trabajo .....15
  
  - Valoración y hallazgos sobre el peso de los servicios de cuidado dentro del sector terciario de la economía. ....18
  
  - Diferenciación entre actividades industriales basadas en la extracción (minas, canteras, recursos energéticos) y las basadas en la manufactura .....20
  
- **Nueva diáspora migratoria en periodo de crisis: ¿hacia dónde se inclina la balanza: aumento de remesas familiares o fuga de población sin esperanza en Nicaragua .....21**
  
- **Composición y comportamiento en el tiempo de las exportaciones, tanto en términos de productos como de mercados.....25**
  
- **Análisis de los principales indicadores relacionados con el nivel de inversión, competitividad, productividad, encadenamiento y valor agregado de las actividades productivas del país.....26**
  
- **Composición y tendencias de la matriz energética y eléctrica.....28**
  - Combustión.....28
  
  - Hidrocarburos.....28
  
  - MercadoEléctrico.....29
  
- **Principales impactos ambientales provocados por las actividades económicas en el país.....31**
  
- **Principales conflictos sociales que el daño al ambiente ha generado en el país por efecto de determinadas actividades económicas.....32**



■ <b>Identificación de áreas, sectores y rubros con potencialidad para la 45.....</b>	<b>32</b>
De manera concreta seguimos planteando el desarrollo de tres tipos de actividades.....	33
<i>Lo anterior debe ir acompañado necesariamente de.....</i>	<i>33</i>
<i>Para lograr establecer las condiciones idóneas orientadas al cambio de la matriz productiva, se necesita de las siguientes condiciones.....</i>	<i>33</i>
Situación de las políticas protransformación de la Matriz Productiva.....	34
■ <b>Conclusiones.....</b>	<b>34</b>
Breve síntesis de historia económica del país, a la luz de los cambios en las estructuras productivas (PIB y exportaciones) y de los grupos económicos hegemónicos en las principales fases.....	34
Perfil económico - productivo del país en la actualidad.....	35
Nueva diáspora migratoria en periodo de crisis.....	35
Composición y comportamiento en el tiempo de las exportaciones, tanto en términos de productos como de mercados.....	35
Análisis de los principales indicadores relacionados con el nivel de inversión, competitividad, productividad, encadenamiento y valor agregado de las actividades productivas del país.....	35
Composición y tendencias de la matriz energética y eléctrica.....	36
Principales impactos ambientales provocados por las actividades económicas en el país.....	36
Identificación de áreas, sectores y rubros con potencialidad para la transformación de la matriz productiva con inclusión social y sustentabilidad ambiental.....	36
■ <b>Bibliografía.....</b>	<b>37</b>
■ <b>Anexos.....</b>	<b>38</b>



## Presentación

Nicaragua lleva casi dos siglos de vida independiente (198 años desde 1821) y en todo ese periodo ha replicado distintas formas de modelo económico. Entre ellos el agroexportador, pasando por la sustitución de importaciones, profundizando en el neoliberalismo, ensayando el llamado socialismo del siglo XXI y en la totalidad de éstos; siempre ha basado su economía en una matriz productiva poco diversificada y altamente dependiente. Además de flujos externos tales como: cooperación internacional (cerca de \$ 500 millones antes de la crisis de abril del 2018), inversión extranjera directa (cerca del 10% del PIB) y remesas familiares (cerca del 10% del PIB).

Lo anterior a pesar de incursionar en los circuitos internacionales del comercio exterior con productos tales como el café a finales del siglo XIX, la carne de ganado vacuno, posterior a la II Guerra Mundial y el boom algodonero a mediados del siglo XX.

En todo este largo camino de vida independiente la naturaleza de la matriz productiva realmente nos ha sumido en elevados niveles de dependencia de los intereses económicos a nivel externo. Siendo además un caldo de cultivo para la generación de crisis políticas a nivel interno, de modo que ha creado ciclos de hasta 40 años cada uno.

En su etapa de crecimiento positivo, la economía ha llegado a tener niveles de crecimiento cercano al 10% (después de la post II Guerra Mundial), pero en la etapa de declinación, se han tenido caídas preocupantes o cifras negativas (en la década de los 80 del siglo XX).

Actualmente, sobre todo a partir de abril del año 2018, nuestro país ha entrado en una crisis estructural, tanto económica como política que la separa cada vez más de las sendas del desarrollo económico. Lo que es una preocupación de la Fundación Friedrich Ebert la cual, desde el año 2016 trata de generar un cambio de paradigma en los modelos de crecimiento tradicional, un enfoque nuevo que no está acabado, sino en proceso. Este se denomina Transformación Social Ecológica de la Matriz Productiva, de no lograrse el país se seguirá sumiendo en ciclos recesivos y depresivos, hablando desde el punto de vista socioeconómico.

## Introducción

En el mundo actual, están latentes desde el punto de vista socioeconómico dos elementos básicos que afectan la vida de los pobladores de cualquier país, sea desarrollado o en vía de desarrollo:

- a. La situación del país frente al resto del mundo y lo que se hace para lograr una adecuada posición en ese ámbito.
- b. El estado interno del contexto afectado por eventos económicos, sociales o políticos, que sirven de aliento o desaliento para el desarrollo socioeconómico de los y las pobladoras.

En el ámbito internacional, esa posición de la que hablamos en el primer elemento planteado va a depender tanto del modelo económico como de la matriz productiva que tengan el o los países y qué tanto los tomadores de decisiones hacen o han hecho para mejorarlo.

El segundo elemento de carácter interno depende de intereses económicos y político-partidarios que preservan o agravan la estabilidad socioeconómica que afecta a la mayoría de las y los pobladores de un país.

Es por ello por lo que desde el año 2016 la Fundación Friedrich Ebert, para el caso de Nicaragua, encarga un primer estudio denominado “Diversificación de la Matriz Productiva Alternativa para reducir la dependencia de precios volátiles de las materias primas, y altos niveles de pobreza y desigualdad social en América Central”, con el objetivo de tener un diagnóstico del estado de la economía nacional y su posibilidad de aplicar el enfoque de transformación social y ecológica. En ese momento se obtuvieron hallazgos tales como que el modelo económico no se había modificado significativamente en los últimos 150 años, que la matriz productiva exportadora depende de 17 productos y el 70% de ellos mismos no presenta importantes proporciones de agregación de valor, y que a pesar de haberse impulsado en Planes Nacionales de Desarrollo, en tres gobiernos distintos, ninguna de dichas propuestas pasaba a ser más que plan de gobierno y, lo peor del caso, de carácter partidario, etc.

Ahora en 2019 se complementa dicho estudio con un contexto más complicado, que el de entonces,



pues hemos dejado de ser la tercera economía de mayor crecimiento en la región latinoamericana, los indicadores macroeconómicos nos han sumido en una fuerte recesión, los niveles de desempleo e informalidad se han disparado exponencialmente, etc. Por tal razón, este documento trata de combinar no solo una descripción del estado frío de la economía nicaragüense, sino también de explicar las circunstancias y afectaciones que nos ha dejado la crisis que vivimos desde el 18 de abril del año 2018.

Este documento se encuentra dividido en ocho secciones y un anexo.

En la primera sección, denominada “Breve síntesis de historia económica del país, a la luz de los cambios en las estructuras productivas (PIB y exportaciones) y de los grupos económicos hegemónicos en las principales fases”, se describe la parte evolutiva de los modelos económicos experimentados por América Latina, en general, y Nicaragua, en particular, así como los cambios estructurales que se han dado.

La segunda parte, “Perfil económico-productivo del país en la actualidad”, describe las características del perfil productivo del país, así como las razones de dicha composición.

En una tercera sección, “Nueva diáspora migratoria en periodo de crisis: ¿Hacia dónde se inclina la balanza: ¿Aumento de Remesas familiares o fuga de población sin esperanza en Nicaragua?”, se realiza una descripción y análisis de los elementos: migración y remesas familiares, entrando en detalles de causas y efectos para la economía y sociedad nicaragüense, sobre todo haciendo énfasis en el actual contexto de crisis vivida a partir del 18 de abril del año 2018.

La sección cuarta, “Composición y comportamiento en el tiempo de las exportaciones, tanto en términos de productos como de mercados”, describe cómo se encuentra compuesta nuestra posición de comercio exterior en relación con exportaciones e importaciones, se concluye que seguimos siendo productores–exportadores de materias primas, pero consumidores–importadores de productos manufacturados.

Una quinta sección, “Análisis de los principales indicadores relacionados con el nivel de inversión,

competitividad, productividad, encadenamiento y valor agregado de las actividades productivas del país”, nos describe el bajo nivel de productividad y encadenamientos productivos que tienen nuestros productos, así como la necesidad de agregar valor por medio de políticas y, acciones públicas y esfuerzos privados.

La parte sexta, “Composición y tendencias de la matriz energética y eléctrica”, nos describe la composición y estado en que se encuentra la matriz energética en Nicaragua y sus dificultades de cobertura y diversificación de fuentes generadoras, con una visión ecológicamente sostenible.

La sección séptima, “Principales impactos ambientales provocadas por las actividades económicas en el país”, describe los impactos ambientales y afectaciones sociales en los distintos territorios en los que se están explotando inadecuadamente los recursos naturales.

Por último, en la sección octava, “Identificación de áreas, sectores y rubros con potencialidad para la Transformación de la matriz productiva con inclusión social y sustentabilidad ambiental”, se hace el planteamiento de tres tipos de actividades (forestal, productos agrícolas no tradicionales y trismo) que, según nuestra percepción, tienen potencial para iniciar un cambio en la matriz productiva del país.

Es importante hacer notar que a pesar de que la Fundación Friedrich Ebert ha realizado estos dos esfuerzos de diagnóstico de la economía nicaragüense, este proceso no se encuentra terminado y necesita de acciones sistémicas, no solamente para aplicar el enfoque de Transformación Social y Ecológica, sino para que nuestra economía encuentre las sendas de la estabilización, tanto en lo político como en lo económico tomando en cuenta la afectación que hemos sufrido, sobre todo desde la crisis del 18 de abril del 2018.

### **Breve síntesis de historia económica del país, a la luz de los cambios en las estructuras productivas (PIB y exportaciones) y de los grupos económicos hegemónicos en las principales fases**

Desde sus orígenes en el siglo XIX, el sistema capitalista moderno organizó sus actores participantes de forma dual (Países-Centro y Países-Periferia, de ello



no se escapó América Latina, en general ni Nicaragua, en particular. Sin embargo, esto decantó en la puesta en práctica mediante prueba y error de una serie de modelos y medidas de corte economicistas, que han funcionado en un contexto estable unas veces e inestable otras, lo cual crea etapas o ciclos tanto de crecimiento como recesivos, de acuerdo con el momento transitado en la historia.

Los países-centro gozan del dominio tecnológico, comercial y productivo, mientras a los países-periferia les toca asumir el papel de proveedores de materias primas, mano de obra barata, serios problemas tecnológicos, sociales y déficits democráticos; problemas estructurales que han sido un lastre hasta nuestros días. Dichos elementos han sido restrictivos para la comunidad evitando transitar por la senda positiva tanto del crecimiento como del desarrollo económico.

Desde inicios del capitalismo (siglo XIX), se instaura en Latinoamérica y Nicaragua, el modelo de desarrollo agroexportador. De este hecho se aprovecharon los países desarrollados, del sistema del papel productor, pero no procesador de materia prima que nos dejó como herencia el sistema económico colonial<sup>1</sup>.

Es importante hacer notar que nuestro país inicia la etapa de modelo agroexportador con dos subsistemas productivos diametralmente opuestos:

- a. Subsistema de producción agroexportador, en manos de la oligarquía nacional. Se concentra en productos tradicionales como café y carne de ganado vacuno, teniendo como base ambos procesos de reformas agrarias<sup>2</sup>, pero pobres medidas de tipo fiscal y monetaria que sirvan de incentivo a la pequeña producción nacional.

Este submodelo se basa en técnicas de produc-

ción extensivas, poco valor agregado y alta vulnerabilidad frente a precios internacionales, lo cual unido a falta de políticas económicas de fomento financiero, crece positivamente, aunque con un dinamismo relativamente lento<sup>3</sup>.

- b. Subsistema de producción agroexportadora en manos de compañías transnacionales como la United Fruit Company. Incorporan tecnología intensiva en capital, mercados de demanda garantizados y beneficio de políticas tanto fiscales como financieras, pues en ese periodo empiezan a desarrollarse tanto los sistemas fiscales como los financieros en nuestros países latinoamericanos incluida Nicaragua.

Es importante hacer notar que durante este periodo también se radica el subsistema de economía de enclave, basado en la explotación minera de tipo extractivista. Manejado a través de concesiones de exploración y explotación por parte de compañías mineras transnacionales, cuyas ganancias se trasladan en forma de repatriación de utilidades a países desarrollados de donde son originarios los principales socios de esas compañías.

Para finalizar esta etapa de desarrollo<sup>4</sup>, también es pertinente resaltar que aparte de esos dos sectores económicos dirigidos al mercado internacional, se desarrolla un subsistema productivo de pequeñas parcelas de subsistencia, cuya lógica es la producción de granos básicos para consumo nacional. Caracterizado por una suerte de reproducción simple, sin contar con ello con recursos y políticas públicas provenientes del estado y afectados por desplazamientos territoriales cuando surgen auges de productos agroexportables<sup>5</sup> o explotaciones mineras.

Desde la década de los años 30 del siglo XX, hasta finales de la II Guerra Mundial (1945), América Latina, en general, y Nicaragua, en particular, observan un vacío de interés por parte de países desarrollados, producto de los efectos adversos de la denominada Gran Depresión de los años 30 y la II Guerra Mun-

1 Ya a mediados del siglo XIX, Nicaragua producía añil, carne de ganado vacuno, cacao y granos básicos como reminiscencia del agotado sistema colonial.

2 Estos procesos de reformas agrarias se inician durante el periodo comprendido 1859 – 1893 con el gobierno de los 30 años conservadores y reforzados posteriormente en el periodo de reforma liberal de 1893 – 1916 con el gobierno de José Santos Zelaya, pasando por la reforma agraria de finales de los años 50 para quitar presión en las tierras de occidente (León – Chinandega) y terminando en la década de los años 80 con la reforma agraria de la Revolución Popular Sandinista.

3 Es importante hacer notar que estos rubros subsisten hasta nuestros días a niveles de casi economías de reproducción simples.

4 Modelo Agroexportador prevaleciente en América Latina.

5 Los sufrieron los municipios del norte del país (Matagalpa, Jinotega, etc.) por el café, León – Chinandega debido al algodón, La Libertad y el triángulo minero por la minería.





dial. En dicho periodo se genera un evidente estancamiento económico, pues su dinámica se basaba principalmente en el mercado internacional y al no tener desarrollado el mercado interno se da una desaceleración de la actividad económica y por ende de la región<sup>6</sup> y subregión<sup>7</sup> en su conjunto.

Durante este periodo, la política económica nacional es de tipo pasiva. Más bien decantada por medio de un compás de espera con la tentativa de recuperar los mercados naturales de productos denominados materias primas tradicionales, una vez concluida la depresión de los años 30 y la II Guerra Mundial por la que atraviesa el sistema capitalista.

Es posterior a la II Guerra Mundial con el surgimiento de una institucionalidad mundial en el marco del acuerdo de Bretton Woods<sup>8</sup>, cuando se reactivan las oportunidades de crecimiento basadas en el mercado internacional. Se crea para ello una serie de instituciones de carácter financiero de corto y largo plazo (FMI<sup>9</sup> y Banco Mundial<sup>10</sup>), comercial (OIC<sup>11</sup>) y político, denominada ONU (Organización de las Naciones Unidas).

De esa última institución<sup>12</sup>, se crea para la región mesoamericana la denominada Comisión Económica para América Latina y el Caribe (CEPAL). Liderada por el prestigioso economista argentino Raúl Prebisch, que desarrolla desde esta plataforma el modelo estructuralista centro-periferia con su estrategia de Industrialización por Sustitución de

Importaciones.

Durante este periodo América Latina, en general, y Nicaragua, en particular, gozó de elevadas tasas de crecimiento económico que en algunos casos llegaron a 10%. No obstante, se cometió el error de querer obviar el efecto aprendizaje-experiencia que habían tenido los países desarrollados, los que desde la Revolución Industrial<sup>13</sup> transformaron paulatinamente sus sistemas y matrices productivas durante casi tres siglos, invirtiendo en educación, infraestructura y aumentando valor agregado de sus productos. En cambio, el modelo de la dependencia (centro-periferia) trató en un periodo expedito de un quinquenio, cambiar de golpe, economías que por siglos eran de tipo agrícolas a sectores industriales con la visión de conformar mercados regionales (regionalismo hacia adentro) y tratando de obtener productos de toque final, sin darse cuenta de que para todo proceso productivo existen cadenas productivas, cadenas de valor y un efecto aprendizaje-experiencia.

Esta estrategia de Industrialización por Sustitución de Importaciones aparentemente fue exitosa por un tiempo<sup>14</sup>, en países latinoamericanos, producto de la concurrencia de factores endógenos y exógenos muy vulnerables:

Factores exógenos:

- a. Facilidad de acceder a recursos financieros externos a nivel internacional principalmente en el denominado Euromercado<sup>15</sup>.
- b. Se dinamiza la actividad comercial, desmantelándose en cada Ronda de Negociación del GATT

6 Región Latinoamericana.

7 Sub región Centroamericana.

8 Acuerdo internacional firmado por países vencedores y vencidos para instaurar una institucionalidad internacional y evitar un nuevo conflicto bélico de carácter mundial.

9 Institución Monetaria – Financiera que se encarga de ajustes de Balanzas de pagos durante un periodo de no más de tres años, fungiendo sí como asesor y evaluador económico de los países miembros.

10 Organización cuyo nombre original es Banco Internacional de Fomento (BIRF) y que habilita préstamos de largo plazo para infraestructura a sus países miembros.

11 Es importante hacer notar que la intención inicial en Bretton Woods era crear la Organización internacional del Comercio (OIC) pero al no ponerse de acuerdo los países piden una prórroga de dos años y en 1947 esta iniciativa se concreta en el denominado Acuerdo General de Aranceles y Comercio (GATT) que funcionó hasta 1994 cuando es sustituido por la actual Organización Mundial del Comercio (OMC).

12 ONU.

13 La Revolución Industrial se desarrolla principalmente en países europeos entre los años de 1760 – 1840, cuando dichos países logran el cambio fundamental y es que sus economías dejan de basarse en la agricultura y la artesanía para transitar a la industria mecanizada.

14 En Centroamérica ese periodo de éxito lo podemos ubicar entre 1958 cuando se firma el Tratado Multilateral de Integración Centroamericana a 1969 cuando se da la desintegración de hecho con el problema bélico entre El Salvador y Honduras, denominado la Guerra del Fútbol.

15 El Euromercado es un proceso de conformación de un importante mercado financiero, cuyo germen inicial es el Plan Marshall, alimentado posteriormente con petrodólares, regulación Q, impuesta por Estados Unidos y cerca de \$ 600 millones de dólares propiedad de la URSS que el gobierno norteamericano amenazo con congelar en su sistema financiero.





aranceles de bienes físicos y tangibles.

- c. Producto de la guerra fría que se da entre los Estados Unidos y la extinta URSS<sup>16</sup>, América Latina se beneficia de la Alianza para el Progreso<sup>17</sup>.
- d. La economía mundial pasa por un ciclo expansivo que dura 30 años<sup>18</sup>.

Factores endógenos:

- a. La mayor parte de los países de la región latinoamericana (a excepción de Cuba<sup>19</sup>) se encuentran en relativa paz política, sin mayores incidencias de expresiones armadas.
- b. La experiencia de integración posindependencia revive el espíritu integracionista de subregiones (entre ellas la centroamericana), impulsando con ello la puesta a prueba del planteamiento estructuralista de regionalismo hacia adentro con el acompañamiento de la CEPAL.

En el caso de Nicaragua, esta época de duración de la estrategia de Industrialización por Sustitución de Importaciones se acompaña además con un boom agroexportador algodonnero que por casi dos décadas (de finales de la década del 50 a finales de la década de los 70 del siglo XX) fue motor del crecimiento económico<sup>20</sup>.

16 Unión de Repúblicas Socialistas Soviéticas, que es un conjunto de países dominados por Rusia, derivado del pacto político entre las naciones vencedoras que participaron en la II Guerra Mundial.

17 Plan de carácter económico – político – financiero que impulsa Estados Unidos para contener el avance del comunismo en América Latina, algunos economistas lo equiparan al Plan Marshall Europeo, con la diferencia que en América Latina estos recursos financieros se diluyeron producto de la corrupción de los sistemas políticos imperantes en la época.

18 A este ciclo expansivo se le denomina los gloriosos treinta años de la post II Guerra Mundial que llegan a su fin casi en el primer tercio de la década de los años 70 del siglo XX producto del desplome del sistema de Bretton Woods, la crisis petrolera y ya a inicio de la década de los 80 la crisis de la deuda externa.

19 Debido a que en 1959 triunfa la Revolución Cubana cuyo líder Fidel Castro derrota a Fernando Batista y debido a ello se inicia un bloqueo económico por parte de Estados Unidos que dura hasta nuestros días.

20 No obstante la actividad sigue funcionando con problemas hasta el año 1992 cuando se decide no seguir produciendo ni exportando algodón, generando problemas estructurales tanto para la economía en su conjunto como para la región de León y Chinandega que se deprimieron económicamente.

A finales de la década de los 70 del siglo XX, el contexto tanto nacional como internacional cambia desfavorablemente para América Latina, en general, y Nicaragua, en particular:

Modificación del contexto internacional:

- a. Se deteriora el modelo estructuralista particular y el sistema capitalista de corte keynesiano en general, al entrar en crisis estructural el acuerdo de Bretton Woods<sup>21</sup>.
- b. Aumentan los precios del petróleo como producto del embargo petrolero de los países del medio oriente, quienes son parte de la OPEP.
- c. Se da una tendencia creciente a elevar las tasas de interés de los préstamos internacionales detonando con ello la crisis de endeudamiento externo inmanejable.
- d. Cae el precio internacional del algodón, al ser sustituida la fibra natural por otra artificial (poliéster), lo que genera un déficit en balanza comercial y aumento en los niveles de desempleo, principalmente en la zona occidente del país.
- e. La Guerra Fría entre las potencias ideológicamente contrapuestas, se enfría favoreciendo la consolidación de un nuevo tipo de capitalismo, cuya punta de lanza es denominada la economía social de mercado.

Modificación del contexto interno:

- a. Comienzan a proliferar movimientos armados que socavan poco a poco la confianza de estabilidad que goza la región<sup>22</sup> hasta entonces.
- b. Se deja de invertir en la modernización de infraestructura económica y se sigue siempre la lógica de producir productos primarios con bajo valor agregado.

21 El Sistema de Bretton Woods entra en crisis principalmente por el menoscabo, económico, elevado déficit fiscal de Estados Unidos que ya no pueden sostener por más tiempo la Regla de Oro “compromiso de Estados Unidos de intercambiar de manera irrestricta cualquier cantidad de dólares por oro”, lo que sucedió bajo la administración del presidente Richard Nixon en 1971.

22 En Nicaragua el frente Sandinista de Liberación Nacional se fortalece como grupo armado y su influencia política también aumenta.



Los factores adversos, mencionados anteriormente, generan un estancamiento y recesión que provoca la involución de los principales indicadores macroeconómicos, lo que allana el camino para la aplicación de Programas de Ajustes Estructurales por parte de Organismos Financieros Internacionales (FMI y Banco Mundial).

En esta época, Nicaragua se convierte en un caso atípico al resto de países de la región latinoamericana, en general, y centroamericana, en particular, pues al acceder al poder el movimiento armado denominado Frente Sandinista de Liberación Nacional (FSLN) logra atraer la atención de muchos países del mundo (capitalistas y socialistas), quienes dirigen recursos en forma de cooperación internacional, lo cual retrasa con ello casi una década la aplicación de Programas de Ajustes Estructurales.

Al mismo tiempo, en Estados Unidos, el presidente demócrata Jimmy Carter pierde las elecciones frente al ultraconservador del Partido Republicano Ronald Reagan, quien a partir de 1984 logra imponer un bloqueo económico directo y financia una contrarrevolución que rápidamente mina toda posibilidad de crecimiento económico a Nicaragua. Unido a ello, la falta de experiencia y evidente corrupción de los nuevos dirigentes del país complican la economía y la hacen retroceder en más de dos décadas, respecto a la posición que teníamos como país en el concierto internacional hasta entonces.

En nuestro país, la situación económica llegó a ser tan adversa que el nivel de inflación para 1987 supera los 33,600 %; devaluación de más de 19,000 %; pérdida de casi el 30 % de la infraestructura económica (principalmente en las zonas afectadas por el conflicto bélico), pérdida del principal socio comercial (Estados Unidos). A tal punto que los mismos dirigentes comienzan a hacer reformas económicas<sup>23</sup>, y políticas<sup>24</sup> que serán fundamentales para el futuro cambio sociopolítico de la década de los 90 del siglo XX.

Para 1989 se prestan las condiciones y el gobierno sandinista de ese entonces acepta el adelanto de

23 Tal como el Plan Berta que sustituye la moneda extremadamente devaluada por otra logrando anclar la inflación en no más del 10%.

24 Inician conversación en forma de negociación tales como: Contadora, Sapoá, Esquipulas, etc.

elecciones, el cual pierde, creando en un periodo de tres meses, una desestabilización económica (piñata<sup>25</sup>) y un cambio político que dio paso a tres gobiernos de derecha<sup>26</sup> quienes toman como bandera los principios del neoliberalismo.

Estos tres gobiernos permanecieron 16 años al mando del país, se caracterizaron por la heterogeneidad de sus acciones, a pesar de estar orientados a temas de democracia y economía de libre mercado:

a. Gobierno de Violeta Barrios: el papel jugado se puede resumir a dos roles principalmente.

- Logar pacificación y desarme de grupos enfrentados antagónicamente hasta entonces, tanto desde el punto de vista ideológico como a través de las armas.
- Búsqueda de recursos por parte de la cooperación internacional para reconstruir el país.

b. Gobierno de Arnoldo Alemán: inicialmente con el país estabilizado políticamente y la creación de confianza en el ámbito democrático-institucional, su rol sería lograr el despegue económico atrayendo Inversión Extranjera Directa, invertir en infraestructura económica y generar un crecimiento positivo del PIB, sin embargo, termina siendo un sistema corrupto que desperdicia la oportunidad del ansiado despegue económico y hace retroceder al país en materia de transparencia e institucionalidad.

Adicionado a lo anterior, firma un pacto con el FSLN allanando el camino para que posteriormente la nueva izquierda del siglo XXI acceda al poder y cambie a su conveniencia las reglas del juego electoral.

Lo peor de dicho pacto fue fraccionar políticamente a los partidos y movimientos opositores al FSLN y dañar la imagen de fortaleza, que en su momento llegó a tener el Partido Liberal Constitucionalista (PLC).

c. Gobierno de Enrique Bolaños: a pesar de acce-

25 Proceso en el cual se apropian algunos dirigentes sandinistas, de importantes recursos que serán manejados para gobernar desde abajo según ellos.

26 Violeta Barrios, Arnoldo Alemán y Enrique Bolaños.



der al poder por medio del PLC, la naturaleza real del presidente Bolaños es de tendencia conservadora al ser presidente trata de imponer su criterio ideológico, generando pugna con el caudillo Arnoldo Alemán, y queda su gobierno sin el respaldo político interno, pero con apoyo de la cooperación internacional.

Para las elecciones de 2006, el partido FSLN retoma el poder producto del pacto colusorio que hacen los caudillos Daniel Ortega y Arnoldo Alemán<sup>27</sup>. Durante este periodo, el país se encuentra con el grave problema de la escalada de precios del petróleo y nos vemos afectados con cortes de energía de hasta siete u ocho horas diarias. Pero al estar en buenos términos desde el punto de vista político-ideológico, el nuevo gobierno sandinista firma un acuerdo petrolero con Venezuela, lo cual solventa el problema energético y a través de una iniciativa impulsada por el fallecido presidente Hugo Chávez Frías, Nicaragua entra al ALBA lo que permite un flujo financiero de cerca de nueve mil millones de dólares desde 2006 a 2018.

En 2008 y 2009 a nivel internacional se genera la llamada crisis hipotecaria y nuestro país se beneficia al ser un productor de commodities y generarse una tendencia positiva de precios favorables de nuestros principales productos de exportación.

Estos dos elementos (Recursos ALBA y positivo desempeño de precios internacionales de nuestros principales productos de exportación) crean un sistema económico favorable que en más de diez años hace crecer económicamente al país, a razón de 4.8 % a 5.2 %, con una Inversión Extranjera Directa y Remesas Familiares que llegan cada una de ellas aportar entre el 10% y 11% del PIB respectivamente.

A pesar de ese crecimiento positivo espurio, el sistema político y de derechos humanos, libertad de prensa, libertad de asociación; Se vuelve deficitario, acumulando descontento y convirtiéndose en una olla de presión que explota el 18 de abril del 2018. La economía pasa de ser el tercer país de mayor ni-

<sup>27</sup> Arnoldo Alemán es acusado y condenado por la justicia nicaragüense por corrupción, en esa posición desventajosa, se colude con Daniel Ortega y modifican la Ley Electoral, bajando el porcentaje mínimo para evitar la segunda vuelta, ganando de esta forma las elecciones el FSLN.

vel de crecimiento de la región latinoamericana (4.9 % de crecimiento del PIB) a la antepenúltima<sup>28</sup> de mayor deterioro, sumado a ello una evidente inestabilidad socio-política e institucional.

## Perfil económico-productivo del país en la actualidad

### *Descripción del peso de cada sector económico en el PIB y en la estructura del empleo*

Como se deja establecido en el estudio promovido por la Fundación Friedrich Ebert del 2016 “Diversificación de la Matriz Productiva Alternativa para reducir la dependencia de precios volátiles de las materias primas, y altos niveles de pobreza y desigualdad social en América Central”, tanto el sistema económico como el modelo de desarrollo de Nicaragua presentan rezagos de más de cuatro décadas (respecto a otros países de la región latinoamericana). De modo que se reafirman las siguientes características:

- Naturaleza primario-extractivista del sector productivo.
- Baja generación de valor agregado en los principales productos de la matriz productiva<sup>29</sup>.
- Matriz productiva poco diversificada<sup>30</sup>.
- Elevada vulnerabilidad de la economía nicaragüense frente a las fluctuaciones de los precios internacionales de materias primas y flujos financieros de la cooperación internacional.
- Bajos niveles de productividad del trabajo.

Estas características se encuentran presentes en la actualidad, pues al analizar la composición sectorial y peso de los sectores y actividades económicas tendremos lo siguiente:

<sup>28</sup> Solamente detrás de Venezuela y Haití.

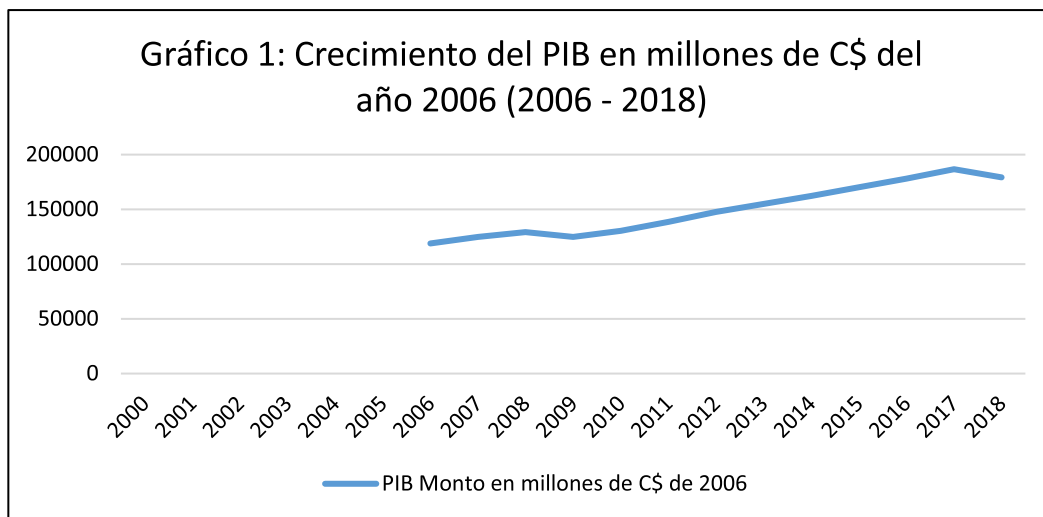
<sup>29</sup> Según el estudio realizado por Murillo, Luis en 2016 el 70 % de la matriz exportadora (doce de diecisiete productos) presentan pocos niveles de agregación.

<sup>30</sup> Según el estudio realizado por Murillo, Luis en 2016 el grueso (85 %) de ingresos de exportación se basan en un limitado número de productos (diecisiete productos).



Desde el año 2006 en promedio, se han generado C\$ 149668.062 millones anuales con una tasa de crecimiento promedio anual acumulada de 0.95 % lo que indica un aumento de la riqueza con tasas de crecimiento promedio anual entre 4.8 % a 5.2 %.

Sectorialmente nos encontramos con la paradoja concerniente al hecho de que a pesar de que Nicaragua es un país que aparentemente basa su principal actividad económica en el sector primario y, más específicamente, en el sector agropecuario, no son este tipo de actividades económicas las que repre-

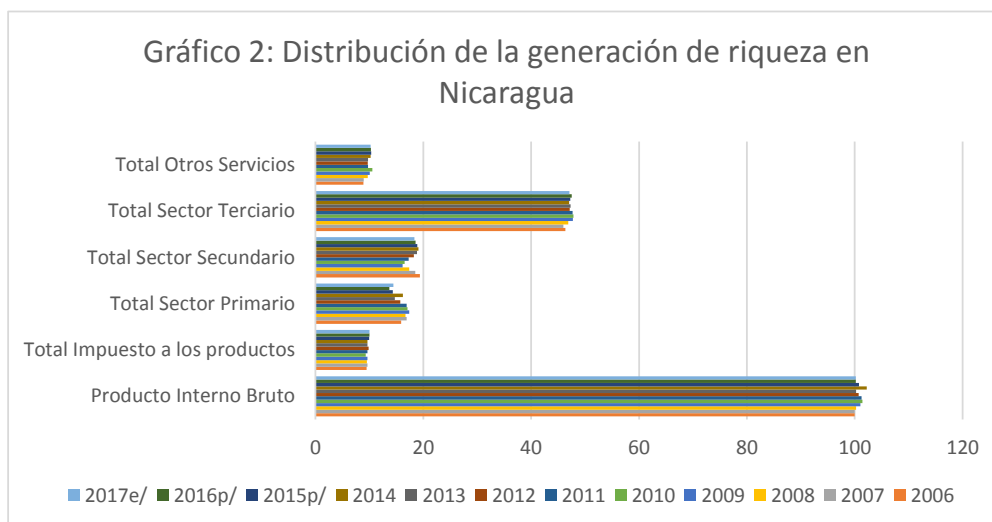


Fuente: Banco Central de Nicaragua (BCN)

No obstante, esta economía basa su crecimiento sobre pilares espurios tales como buen desempeño de los precios internacionales de los commodities, aceptable flujo de cooperación (cerca de \$500 millones anuales), Ingresos por Inversión Extranjera Directa de \$1501.2 en 2018<sup>31</sup>, remesas familiares, etc.

sentan el mayor peso en la generación de riquezas.

El sector primario representa entre el 15 % y 18 % del PIB; el sector secundario entre el 16 % y 19 %; el sector terciario entre el 45 % al 48 %; las partidas restantes se encuentran explicadas en dos categorías, a saber: a) “Total de impuestos a los productos, ” cuyo peso oscila entre 9.46 % y 10.032 % y, por



Fuente: BCN

<sup>31</sup>Antes que estallara la crisis sociopolítica del 18 de abril de 2018.



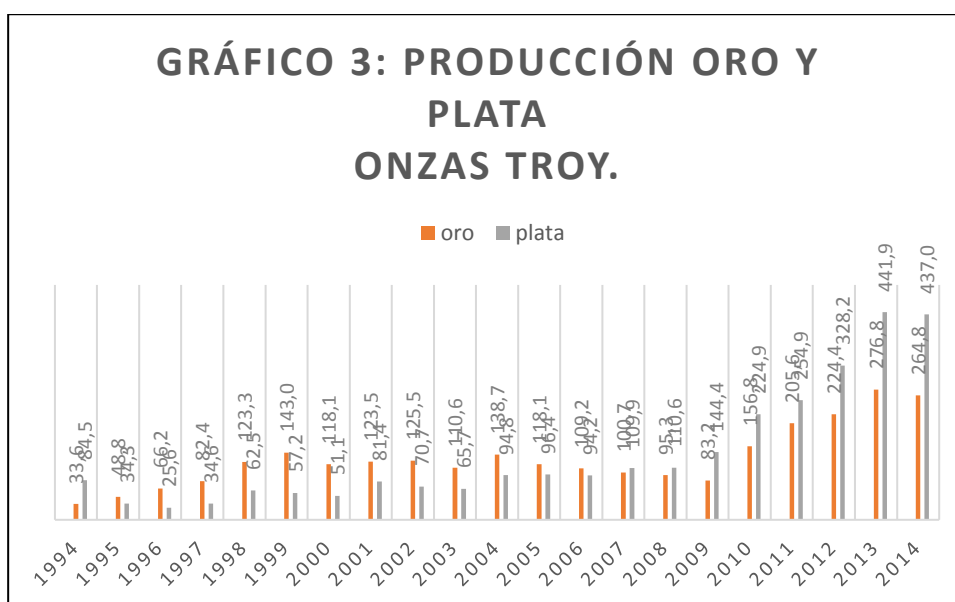
último, b) “Otros servicios, ” que participa en la generación del PIB entre 8.92 % a 10.31 %.

Esta estructura asimétrica de distribución de generación de riqueza del PIB es un indicativo del bajo nivel de desempeño de la productividad en las actividades más importantes del sector primario, bajos niveles tecnológicos, poco valor agregado en nuestros productos y una cultura consumista de bienes importados que presionan siempre a una situación deficitaria de balanza comercial.

Las principales actividades del sector primario las representan fundamentalmente dos: agricultura (con un peso promedio entre 46 % a 51 % del sec-

de las áreas concesionadas todavía no son explotadas. Es producto de una fuerte resistencia de pobladores y grupo de ambientalistas, quienes le dan un valor de costo de oportunidad al territorio más allá de la generación de ganancias proveniente del sector minero metálico sobre todo.

A pesar de que aparentemente la actividad minera presenta bajo porcentaje respecto al sector secundario de nuestro país (en promedio entre 4.5 % a 8.2 %), y de la riqueza nacional (entre 0.8 % a 1.6 % del PIB), es importante hacer notar que también es una realidad económica para algunos territorios o localidades<sup>32</sup> tanto en la generación de empleo, como de ingresos generados<sup>33</sup>.



tor) y el pecuario (con un peso promedio entre 34 % a 40 % del sector). Es importante recalcar que la mayor parte de estas dos actividades económicas utilizan técnicas extensivas de producción, ante lo cual es evidente el bajo nivel de productividad y el daño al medio ambiente.

En relación con el sector secundario, las dos actividades más importantes son: industria manufacturera (con un peso promedio entre 70 % a 80 % del sector) y construcción (con un peso promedio entre 12 % a 25 % del sector). Paradójicamente la actividad de explotación de minas solamente representa entre un 4 % a 8 % del sector secundario.

El bajo peso que presenta la actividad minera respecto al sector secundario se da, ya que la mayoría

Fuente: BCN

Al analizar la minería no metálica, encontramos en el informe del Banco Central de Nicaragua (BCN 2017), que “el valor agregado de explotación de minas y canteras se redujo en 9.9 % (+8.1 % en 2016), ante disminuciones en la extracción de oro y plata, piedra cantera, piedra triturada, cal, carbonato, yeso y piedra pómez. Sin embargo, el crecimiento de la

32 Por Ejemplo; para los tres municipios del triángulo minero (Siuna, Rosita y Bonanza), dos municipios de Chontales (La Libertad y santo Domingo) y un municipio de León (La Reynaga con mina La India).

33 Recordemos que desde 2006 -2007 cuando se genera la crisis hipotecaria a nivel internacional los tenedores de flujos financieros se refugian en la compra de comodities entre ellos oro y plata.





extracción de arena, hormigón, material selecto, toba y sal, atenuaron esa disminución”.

Lo anterior es un indicativo de dos fenómenos: por un lado, ya los vientos de cola de la crisis financiera del 2006-2007 están pasando; Por otro lado, la construcción ya se venía desacelerando de manera que creó una menor demanda de materiales de construcción.

En relación con la actividad industrial, podemos identificar principalmente trece productos: alimentos<sup>34</sup>; bebidas; tabaco; vestuario, cuero y calzado; madera y muebles; papel e imprenta; derivados del petróleo; químicos, caucho y plástico; productos no metálicos; productos metálicos; maquinaria y equipo. Siendo la característica una baja agregación de valor, más bien elevada dependencia de materia prima importada para concluir la última etapa del proceso productivo<sup>35</sup>.

A lo anterior, hay que sumar la inexistencia de una política industrial que incentive a agentes económicos agregar valor a sus productos. Además, se suma la dispersión de las fuentes de materias primas, bajo nivel de financiamiento y poca transferencia tecnológica, que haga competitivos nuestros productos, iniciando respecto a la región centroamericana.

Cuando abordamos el tema energético, encontramos que para el año 2006 la generación bruta de energía es de 3137.2 (miles de megavatios-hora, pasando a 4653.2 (miles de megavatios-hora). Es decir, un promedio de 3960.7 (miles de megavatios-hora) en promedio durante 2006– 2018, una tasa de crecimiento promedio anual de entre 1 % y 1.1 %, por su parte las metas de llegar al año 2020 al 95.2 % de cobertura se frustraron<sup>36</sup> al no iniciar el programa de la Planta Hidroeléctrica Tumarín.

Es importante hacer notar la obsesión del actual gobierno para alcanzar metas elevadas respecto al nivel de cobertura de energía eléctrica domiciliar (es de-

cir a nivel de hogares). Sin embargo, no se observa preocupación por aumentar la cobertura eléctrica a nivel industrial y mucho menos ser competitivos con una justa tarifa al sector productivo.

Lo anterior limita la agregación de valor de cualquiera de los tres sectores de la economía ya que uno de los mayores costos y componentes productivos es el uso, consumo y aprovechamiento de la energía eléctrica. En estas últimas dos semanas, mientras estamos escribiendo este trabajo, se elevó de manera unilateral en 1 % la tarifa del servicio eléctrico, lo que viene a encarecer y ralentizar los niveles de actividad económica, tomando en cuenta que desde el 18 de abril del año pasado estamos inmersos en una crisis sociopolítica.

Al referirnos al sector terciario, encontramos que las principales actividades de este es: comercio (con un peso promedio entre 23 % a 25 % del sector); propiedad de vivienda (con un peso promedio entre 13 % a 18 % del sector); administración pública y defensa (con un peso promedio entre 11 % a 12 % del sector) e intermediación financiera (con un peso promedio entre 6 % a 10 % del sector).

Es importante hacer notar que la mayoría de estas actividades del sector terciario se crean para generar ingresos y ganancias, principalmente al sector privado<sup>37</sup>. No obstante, actividades proclives a generar desarrollo tales como educación (enseñanza) y salud, juntas no sobrepasan el 15 % de toda la actividad generada por el sector.

Uno de los casos más críticos es el del sector turismo. Pues desde mediados de la década de los noventa del siglo XX había tenido desempeños positivos, incluso tasas de crecimiento de casi el 31 % en el año 2017 (antes de la crisis sociopolítica de abril 2018), pero se genera una caída abrupta de más del 35 % para el año 2018.

Esta situación es preocupante, ya que este sector moderno generador de servicios e ingresos al país se basa principalmente en el activo intangible de la confianza. Factor que Nicaragua recompuso relativamente casi en los últimos 30 años y producto de la crisis de abril 2018 ha retrocedido y, difícilmente, podrá recuperarse en la próxima década.

34 En materia de alimentos la oferta de productos industriales, se reducen a trece: Carne de pollo; carne vacuna deshuesada; leche pasteurizada; embutidos; alimentos para aves; galletas finas; azúcar; bebidas alcohólicas; bebidas no alcohólicas; cuero elaborado; madera aserrada; bolsas plásticas; cemento.

35 Es importante hacer notar el hecho de que las estadísticas del BCN solamente ponen a disposición un índice de producción industrial por grupo de productos base 1994 así como la variación porcentual de la misma matriz.

36 En la actualidad la cobertura de electrificación es del 84%.

37 La excepción es la administración pública y defensa.



**Cuadro 1: Situación del sector turístico (2014–2018)<sup>38</sup>**

Año	Monto de ingresos por turismo	Promedio anual	Tasa de crecimiento
2014	445.6	600.1	
2015	527.9		18.5
2016	642.1		21.6
2017	840.5		30.9
2018	544.4		-35.22

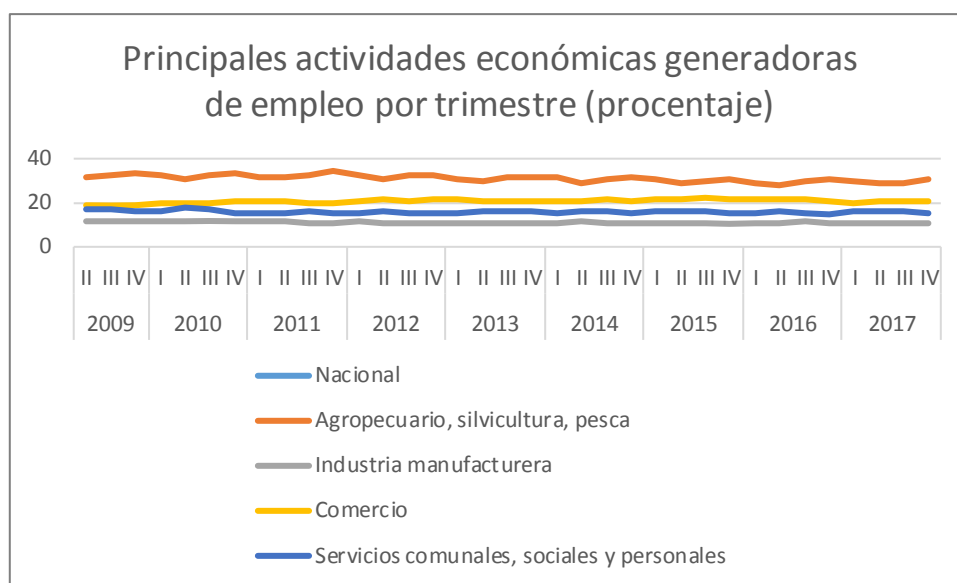
Elaboración propia

**Peso del empleo tomando en cuenta las cuatro principales actividades económicas generadoras de puestos de trabajo<sup>39</sup>**

Al analizar la participación porcentual de los ocupados por actividad económica, así como su desagregación por género, a nivel nacional tenemos lo siguiente:

El mayor peso de ocupados a nivel nacional se encuentra representado en cuatro actividades económicas: agropecuario, silvicultura y pesca (en promedio con 28.59 % a 32.69 %); comercio (en promedio con 18.75 % a 21.99 %); servicios comunales (en promedio con 14.85 % a 17.80 %)<sup>40</sup>; industria manufacturera (en promedio con 10.43 % a 11.71 %). No obstante, al analizar la composición de género en cada actividad nos encontramos con evidencias de inequidad.

**Gráfico 4: Principales actividades económicas generadoras de empleo**



Fuente: BCN

38 Se utilizan los datos de 2014 a 2018 por estar actualizados y ser el elemento oficial que da el gobierno en su informe anual de la situación económica 2018.

39 Es importante hacer notar que en este trabajo por razones didácticas, haremos alusión a las cuatro principales actividades económicas que a nivel nacional, urbano y rural tienen más peso en la generación de empleo (Agropecuario, silvicultura y pesca; Industria Manufacturera; Comercio y por último; Servicios comunales, sociales y personales), por tal razón si suma los porcentajes no le darán el 100%, no obstante, el remanente del porcentaje se encuentra distribuido en otras actividades económicas tales como: Construcción, minas y canteras, Hoteles y restaurantes, Administración pública y defensa, Transporte, almacenamiento y comunicaciones, establecimientos financieros y por último electricidad, gas y agua.

En la actividad agropecuaria, silvicultura y pesca, de casi 60 %<sup>41</sup> le corresponde al hombre un 44 % y a la mujer 15 %. En comercio el fenómeno se revierte un poco, pues cerca del 45 % de la tasa de ocupación y de este, a la mujer le corresponde casi el 30 % y al hombre un 15 %. En relación con la actividad

40 Es importante hacer notar que en esta categoría caben los servicios del cuidado

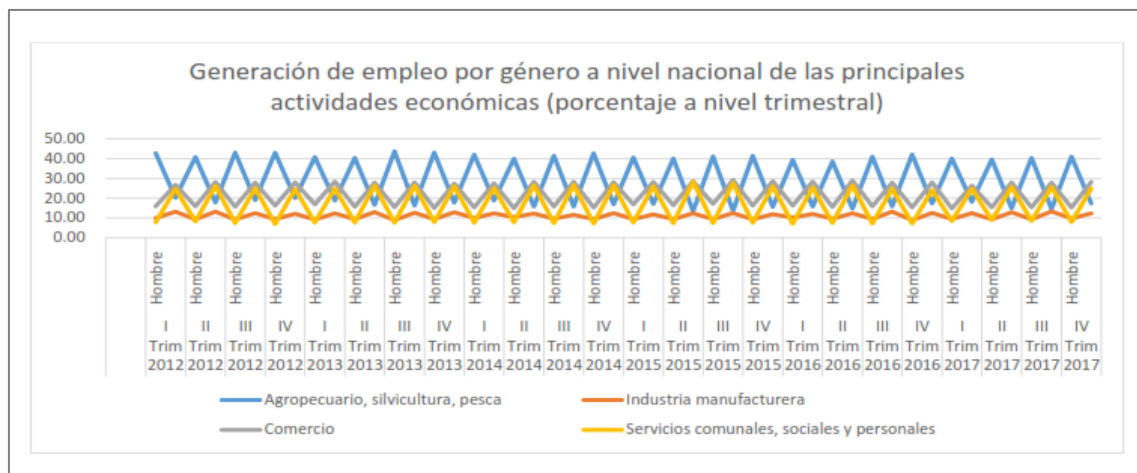
41 El restante porcentaje se encuentra distribuido en otras actividades económicas tales como: Construcción, minas y canteras, Hoteles y restaurantes, Administración pública y defensa, Transporte, almacenamiento y comunicaciones, establecimientos financieros y por último electricidad, gas y agua.





industria manufacturera es dominada por la mujer en un 15 % y hombres 10 % del total de 25 % que engloba dicha actividad.

### Gráfico 5: Generación de empleo por género a nivel nacional



Fuente: BCN

Es importante hacer notar que la categoría de “servicios comunales, sociales y personales ha tomado un peso importante en la generación de empleo”. En dicha actividad la mujer domina cerca de un 30 %, lo cual es indicativo de una real inserción por esta vía al mercado laboral pero no necesariamente acompañada de un mayor nivel de ingresos.

Al tomar el criterio de género respecto a los ámbitos urbano y rural tenemos los siguientes resultados:

En la parte urbana, la primera actividad económica de importancia la tiene el comercio con 27 % de generación de riqueza; sin embargo, en generación de empleo produce un promedio de 24 % a 32 % según género (dominado el sector por las mujeres). Seguida de la industria manufacturera con un 15 % de generación de riqueza y un promedio de 15 % a 16 % de creación de empleo (este sector está casi equilibrado entre hombres y mujeres un 15% a 16% respectivamente). La tercera posición de creación de la riqueza la tiene la actividad; servicios comunales, sociales y personales, con un 20 % en promedio de peso del PIB y un 30 % de creación de empleo (en esta actividad prevalece la participación de la mujer en casi un 30%, en contraposición del hombre que participa con un 11 %) y. Por último, se encuentra el sector agropecuario, silvicultura y pesca con un

15 % y con mismo porcentaje de creación de empleo, esta actividad indiscutiblemente se encuentra dominada por hombres, pues del total del 15 % en promedio el peso de los hombres representa 13 %.

Si tomamos como referencia el ámbito rural nos encontramos una correlación distinta del peso de absorción de estos tres sectores: En primer lugar a actividad agropecuario, silvicultura y pesca, es la primera en generación de riqueza (65 % en promedio) y empleo entre 79.4 % y 39.79 %, dependiendo si es hombre o mujer <sup>42</sup>. En segundo lugar, tenemos los servicios, comunales, sociales y personales que representan casi un 11 % de generación de riquezas y 23.9 % a 3.53 % de generación de empleo, dependiendo si es mujer u hombre. En tercer lugar, la posición la ocupa el comercio con un promedio del 9% en generación de riquezas y 20.36 % a 4.49 %, según criterio de empleo por género mujer y hombre respectivamente. En cuarto al lugar la actividad de importancia en el área rural se encuentra a cargo de industria manufacturera con un 6 % de creación de riquezas y empleo de 10.44 % a 3.8 %, dependiendo si es mujer u hombre.

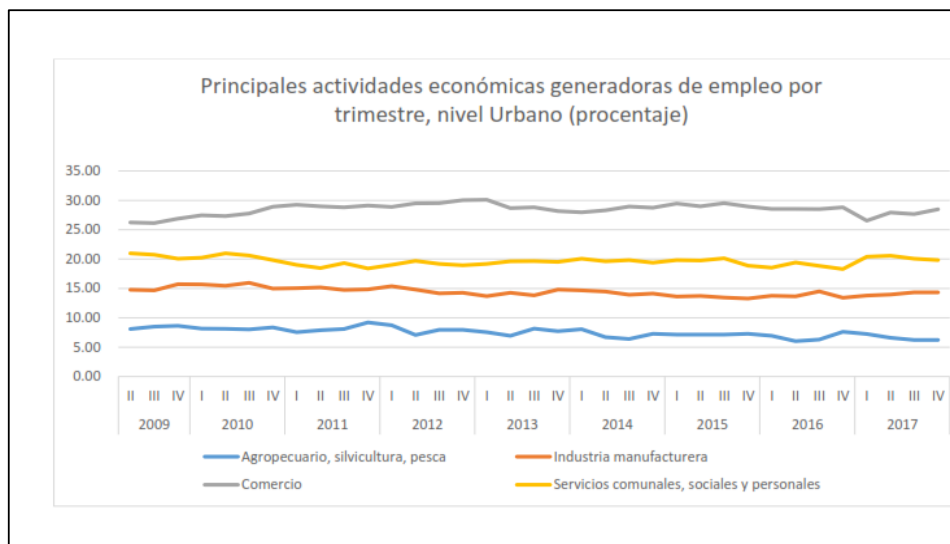
Del párrafo anterior podemos señalar los siguientes hallazgos, válidos para el ámbito rural:

1. Todavía en el sector rural la actividad agropecuaria es de suma importancia tanto para la creación de riqueza como en la generación de empleo.

<sup>42</sup> Esos porcentajes de 79.42 % y 39.79 % es el peso del empleo por género con respecto a todas las actividades realizadas en el sector rural.



**Gráfico 6: Principales actividades económicas generadoras de empleo a nivel urbano**



Fuente: BCN

- b. La actividad, agricultura, silvicultura y pesca es dominada principalmente por los hombres, lo que tiene su explicación en los bajos niveles de tecnificación del sector y, posiblemente, la poca visibilidad del trabajo de la mujer que realiza tanto actividades productivas como reproductivas.
- c. Al tener el segundo lugar la actividad de servicios comunales, sociales y personales, posiblemente el sector esté siendo permeado por la incorporación de actividad turística, maquila, etc., que demanda servicios del cuidado.
- d. El comercio presenta bajo peso en la generación de riqueza y generación de empleo, lo cual es un indicativo del bajo nivel de desarrollo que tienen las cadenas o encadenamientos productivos, es decir el sector es dominado por intermediarios extraterritoriales.
- e. La actividad de industria manufacturera es débil, ello indica ausencia de políticas públicas encaminadas a la agregación de valor de productos primarios.

Como se puede observar, si tomamos el ámbito nacional, la actividad económica que más peso tiene es la agropecuaria, silvicultura y pesca<sup>43</sup>, seguida del

<sup>43</sup> Lo que también en Nicaragua al igual que el resto de las regiones del mundo están tomando importancia y son el motor por excelencia de la inserción de mano de obra femenina.

comercio, servicios comunales, sociales y personales y, por último, la Industria manufacturera. Domina estas tres últimas actividades por las mujeres y la primera por hombres.

Revisando los datos, nos llama la atención el bajo porcentaje tanto a nivel nacional como en los ámbitos urbano y rural que tienen dos actividades importantes en cuanto a actividad económica así como su papel en absorber mano de obra, nos referimos a las actividades: construcción; hoteles y restaurantes.

En relación con la actividad hoteles y restaurantes el peso no supera el: 6 % a nivel nacional; 6% en la parte urbana y 3 % en el área rural<sup>44</sup>. La actividad de construcción no supera el 5 % a nivel nacional; 6% a nivel urbano y 3.5 % en la parte rural<sup>45</sup>.

Sin embargo, paradójicamente todo el sector primario apenas aporta cerca de un 16% a 17% de riqueza generada en el PIB

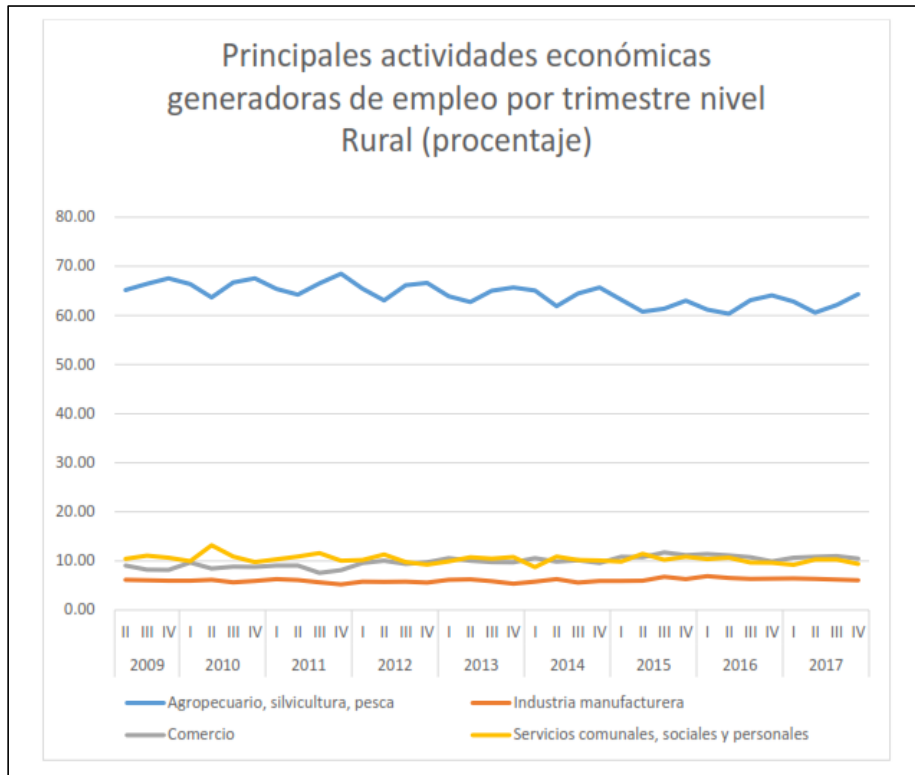
<sup>44</sup> Es importante hacer notar que este sector independientemente de los ámbitos nacional, urbano o rural es dominado por mujeres: (Nacional: 8.66% mujer vs 1.59% hombre; Urbano: 10.48% mujer Vs 2.57% hombre; Rural: 5.02% mujer Vs 0.47% hombre).

<sup>45</sup> Es importante hacer notar que este sector independientemente de los ámbitos nacional, urbano o rural es dominado por hombres: (Nacional: 7% hombre vs 0.09% mujer; Urbano: 10% hombre Vs 0.11% mujer; Rural: 3.5% hombre Vs 0.04% mujer).

Acá las preocupaciones son por un lado la poca inversión en infraestructura económica y por otro lado la discriminación de



**Gráfico 7: principales actividades económicas a nivel rural**



Fuente: BCN

El caso del turismo nos llama mucho la atención, ya que es una actividad que estaba en crecimiento antes de la crisis de abril del 2018, pero todavía se concentra en el sector urbano y no en el rural. Es decir, no se está aprovechando el potencial ecoturístico que tiene el país y se estaba trabajando y actuando en función de un turismo convencional.

### Valoración y hallazgos sobre el peso de los servicios de cuidado dentro del sector terciario de la economía

Si tomamos en cuenta los servicios de cuidado del hogar notaremos que esta actividad específica se unifica en las estadísticas con una cuenta denominada, servicios sociales, personales y comunales. Estos generan riqueza en los ámbitos nacional (17 %), urbano (21 %) y rural (11 %) y. Además, de acuerdo con el criterio de creación de empleo representan un peso de: nacional (28 % mujer y 8% hombre), urbano (31 % mujer y 11 % hombre) y rural (23 % mujer y 3.5 % hombre).

género que sufren las mujeres.

Lo anterior nos indica el planteamiento de algunas premisas:

- La actividad cuidado del hogar se ha vuelto importante en los tiempos modernos cuando se han insertado al mercado laboral las mujeres.
- El peso importante de esta actividad está en manos de la mujer, la cual al realizar el trabajo reproductivo en el hogar no es remunerada y si presta sus servicios la remuneración es relativamente baja, muchas veces menor al salario mínimo legal autorizado.
- Todavía subsiste la cultura machista de dejar actividades de cuidados del hogar en la mujer como miembro de la familia, recargándoles su trabajo al incorporarla también en trabajos productivos.

Por su parte, a pesar de que hemos avanzado en materia de reconocimiento de la actividad del cuidado del hogar y el papel beligerante que tiene la mujer en este, aún no logramos incorporarlo en el circuito de actividades económicas con justicia monetaria y equidad en su práctica de género y generacional.



Por último, podemos decir que el perfil del mercado laboral en Nicaragua se caracteriza de la siguiente manera:

- a. Un mercado laboral que se encuentra realizando actividades económicas mayoritariamente en el sector informal (más de  $\frac{3}{4}$  de la PEA<sup>46</sup> en informalidad<sup>47</sup>).
- b. Bajo nivel de calificación de la mano de obra (de cinco a seis años de escolaridad), lo que crea pocas posibilidades en el corto y mediano plazo de aumentar la productividad.
- c. Un reducido sector empresarial formal que representa menos del 20 % del universo de empresas del país.
- d. Un evidente proceso de tercerización<sup>48</sup> y terciarización<sup>49</sup> de actividades económicas que dejan en indefensión casi a la totalidad de las y los trabajadores.
- e. Estar atado durante más de tres décadas a negociación de un salario mínimo vinculado a 54 productos de la canasta básica y un proceso colusorio entre el estado, gran empresa privada y sindicatos, quienes no aprueban aumento de salario mínimo más allá del 10 %<sup>50</sup>.

Al tomar el criterio de “Asegurados activos del Instituto Nicaragüense de Seguridad Social (INSS), por actividad económica” nos damos cuenta de que desde el año 2000 la cantidad de cotizantes asegurados subió de 311503 personas a 818396 cotizantes para

2018<sup>51</sup>. Es decir, un aumento del 162.81 % (eso representa 506893 miembros del INSS cotizantes). Sin embargo, hay que recalcar que esa exponencial tendencia se debe a que se crea el llamado “seguro facultativo”, modalidad que incorpora en el sistema de seguridad social a personas que están en el sector informal pero que no representan una estabilidad financiera futura para el INSS<sup>52</sup>.

Por su parte y siguiendo el criterio de “Asegurados activos del Instituto Nicaragüense de Seguridad Social (INSS), por actividad económica” notaremos que la actividad que más cotizantes genera es la de “servicios comunales, sociales y personales”<sup>53</sup>, el segundo lugar lo tiene la “industria manufacturera”<sup>54</sup>, el tercero está en manos de la actividad “comercio”<sup>55</sup>, y es hasta en el cuarto peldaño donde se coloca la actividad “agropecuario, silvicultura y pesca”<sup>56</sup>.

El panorama descrito en el párrafo anterior nos corrobora que el mercado laboral nicaragüense se encuentra paradójicamente concentrado en actividades de los sectores terciario y secundario. Por lo tanto supuestamente, la actividad más importante<sup>57</sup> es la agricultura, silvicultura y pesca; un sector marginal en cuanto a cumplimiento de sus obligaciones laborales de seguridad social para con sus colaboradores y colaboradoras.

46 En la actualidad la PEA de Nicaragua se encuentra en 2.9 millones de personas que representan alrededor del 47.9% según el BCN

47 Cerca del 80% de la PEA está realizando actividades económicas en los sectores informales de la economía.

48 Consiste en la subcontratación de personal o trabajadores para no cumplir con las obligaciones laborales por ejemplo de Seguridad Social.

49 Es una transformación económica y social que afecta principalmente a economías de países en vías de desarrollo, consistente en, en el aumento de las actividades del sector terciario (servicios), que tienen o llegan a tener el mayor peso en la economía.

50 La situación en este sentido ha llegado a tal punto que es la fecha y no se han puesto de acuerdo los sectores acerca de la mejora salarial contraviniendo las leyes laborales y constitucionales que establecen que, si en el primer trimestre no se llega a consenso, el MITRAB tendrá que aprobar el aumento tomando en cuenta los niveles de inflación y crecimiento económico.

51 Es importante hacer notar que de 2017 a 2018 se da una disminución de 92800 personas es decir una caída del 10.47% al pasar el número de cotizantes de 914196 personas a 818396 personas.

52 Puesto que a pesar de que, si cotizan, su estabilidad laboral es incierta, adicionado a ello demandan servicios médicos durante su vida de cotizantes y en el futuro una pensión vitalicia.

53 Esta actividad representa entre 32% a casi 39% durante el periodo 2000 – 2018.

54 Esta actividad representa entre 20% a 27% durante el periodo 2000 – 2018.

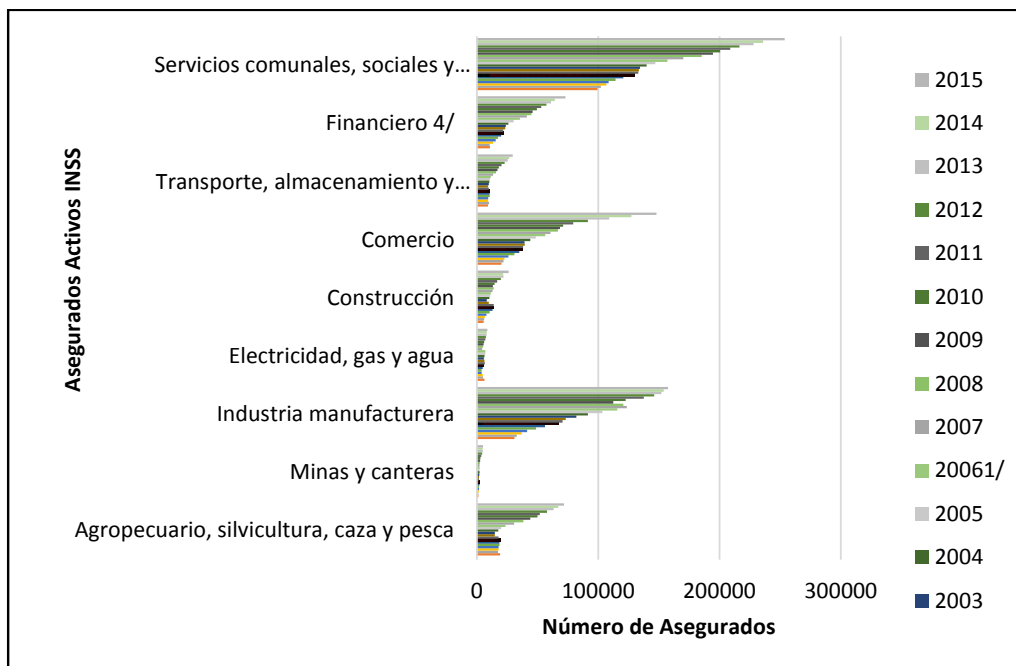
55 Esta actividad representa entre el 13% y 20% durante el periodo 2000 – 2018.

56 Esta actividad representa entre el 5% y 9% durante el periodo 2000 – 2018.

57 Por ser Nicaragua un país eminentemente agropecuario.



Gráfico 8: Asegurados activos del INSS



Fuente: INSS

### Diferenciación entre actividades industriales basadas en la extracción (minas, canteras, recursos energéticos) y las basadas en la manufactura

Si agrupamos tres actividades relativamente generadoras de valor agregado (minería, manufactura y energía) notaremos que dichas actividades no llegan a representar más allá del 16.52 % del PIB en 2014.

Lo anterior indica que nuestro esfuerzo generador de valor agregado es pírrico, producto de una matriz productiva poco diversificada y un bajo nivel de productividad del trabajo. Por ende, queda el país y sus actividades económicas en manos de productos manufacturados del exterior.

Detallando las tres actividades nos encontraremos que la explotación minera oscila entre 0.78 % y 1.6 % respecto al PIB entre 2006 a 2017, indicando ello que a pesar de que nuestro país tiene un elevado potencial de recursos mineros las explotaciones de dichos recursos naturales tienen poco peso en el PIB. Se explica producto de que a pesar de que cerca del 40 % del territorio nacional está potencialmente dado en concesión minera, la explotación real no llega al 10 %, debi-

do a la resistencia de grupos ambientalistas, pobladores y pobladoras territoriales así como la aversión al riesgo de inversionistas mineros, riesgo político que recurrentemente vive el país.

Las actividades de energía representan un peso sobre el PIB que está en un rango entre 0.94 % a 1.78 % del 2006 al 2017. Esto indica que no se puede optar por mejorar los procesos de desarrollo del valor agregado y diversificación de la matriz productiva con un consumo y producción pírrica de energía. Lo que hace presumir que la mayor parte de las actividades económicas aún se hacen de manera casi artesanal, a pesar de que los distintos gobiernos de turno a partir de la década de los años 90 del siglo XX planteen una cobertura de energía eléctrica domiciliar de más del 75 % del territorio nacional.

En relación con la actividad de industria manufacturera, oscila del 12.85 % al 14.94 % del peso del PIB con actividades simples de procesamiento de productos alimenticios y con alto contenido de materia prima importada, así como insumos.

Al agregar las tres actividades (minería, energía e industria manufacturera) notaremos que el peso para agregar valor es mínimo, pues oscila entre 14.99% en 2009 al 18.28 % en 2014. Esta evidencia re-





fuerza la conclusión de que desde hace más de 150 años la matriz productiva nicaragüense se encuentra poco diversificada y dependiente del extranjero<sup>58</sup>.

### **Nueva diáspora migratoria en periodo de crisis: ¿hacia dónde se inclina la balanza: aumento de remesas familiares o fuga de población sin esperanza en Nicaragua<sup>59</sup>?**

En países en vías de desarrollo como Nicaragua, cuando los ciudadanos nos encontramos gobernados por tomadores de decisiones a los que o les cuesta o no están interesados en estructurar políticas socioeconómicas para lograr el desarrollo humano y económico de sus conciudadanos, el binomio migración/remesa, se convierte en una de las válvulas de escape<sup>60</sup> ante la presión social a la crisis tanto política como social.

La explicación a la inacción por parte de los responsables de políticas públicas se explica debido a que el fenómeno migratorio/remesa genera una posición cómoda de doble vía. Por un lado, los tomadores de decisiones no tienen que esforzarse por hacer su trabajo<sup>61</sup>, para generar puestos de empleos permanentes y. Por otro lado, el país recibe un flujo financiero (remesas) importante que suple el déficit de ahorro interno de nuestra economía<sup>62</sup>. No obstante,

58 Ya en el documento, “Diversificación de la Matriz Productiva Alternativa para reducir la dependencia de precios volátiles de las materias primas, y altos niveles de pobreza y desigualdad social en América Central” se llega a la misma conclusión.

59 Es importante hacer notar que uno de los mayores problemas monetarios que tiene Nicaragua es la apreciación cambiaria que según el BCN puede llegar a ser hasta del 30%, no obstante este problema no consideramos sea producto únicamente del peso de casi el 11% del PIB que representan las remesas familiares, sino más bien la política de régimen cambiario (Crawling Peg) que ha tenido el BCN desde marzo del año 2003 reforzado con una acumulación de Reservas Internacionales Netas Ajustadas (RINAS) que sumaron un monto de casi \$ 2900 millones antes de la crisis de abril del año 2008, un flujo de Inversión Extranjera Directa (\$ 1500 millones) y una cooperación Internacional promedio de \$ 600 millones anuales.

60 Otras de las válvulas de escape son patologías como alcoholismo, delitos y en el peor de los casos suicidios, elementos que en su totalidad son una patología social.

61 Crear políticas públicas idóneas.

62 Que en el caso de Nicaragua anda por el orden de los \$ 1390.8 millones, equivalentes a un 10.3% del PIB de 2017.

este proceso solo es un paliativo, hasta que la economía mundial y los países receptores de nuestros migrantes entran en ciclos recesivos y se genera una presión social inversa, que crea en el futuro mayor incertidumbre al expulsar conciudadanos que luego requerirán regresar al país de origen.

Esta válvula de escape concretada en el binomio migración/remesas, en Nicaragua, al parecer se ha convertido en una práctica recurrente de nuestra historia socioeconómica; Con dos fuentes de origen, por un lado, problemas de crisis económica y, por otro, conflictos políticos extremos, que en el peor de los casos terminan con la pérdida de vidas humanas, desintegración familiar y pérdida de valiosos recursos humanos, necesarios para una prosperidad económica presente y futura.

Si retrocedemos a periodos pasados y analizamos los eventos de mayor relevancia en materia de migración y remesas tenemos el siguiente panorama:

- a. El primer destino de migrantes nicaragüenses es hacia la vecina Costa Rica, que a finales del siglo XIX y primer tercio del XX se desplazan hacia enclaves bananeros y mineros en Abangares<sup>63</sup>.

En la década de los 50 del siglo XX, la movilización de migrantes se debió al auge agrícola en la producción de algodón, la cual generó un flujo cercano a las 50 000 personas. Es a mediados de los años 70 y toda la década de los 80, como producto de la crisis política desencadenada por la dictadura de Anastasio Somoza y el triunfo de la Revolución Popular Sandinista, que se dinamiza una primera y preocupante diáspora de más de 280 000 personas, que dicho sea de paso son los que han creado las bases del flujo continuo de mano de obra con potencial económico, responsable al menos de ¼ de generación del PIB costarricense<sup>64</sup>.

A partir de la década de los 90, se da una nueva oleada migratoria de nicaragüenses hacia Costa Rica, como producto de aplicación de Programas de Ajustes Estructurales. Durante este periodo, se han radicado más de 500 000 compatriotas, que de forma permanente o temporal envían re-

63 Es el séptimo Cantón de la provincia de Guanacaste, siendo el más cercano de dicha provincia a la capital San José.

64 Estudio económico – productivo de FLACSO Costa Rica.



mesas a sus familias y crean una dinámica interesante de carácter binacional.

- b. Un segundo destino de migrantes nicaragüenses es hacia Estados Unidos, quienes se han ido de manera legal o no y que, dicho sea de paso, son los responsables del 55 % de las remesas enviadas desde el exterior.
- c. Un tercer destino apetecido para migración nacional se da a mediados de la primera década del siglo XXI hacia Panamá. Representando en materia de remesas 17.1 % del total, lo que se explica producto de la ampliación de las obras del Canal de Panamá, sin embargo, dicho proceso migratorio es un poco más complicado que trasladarse a Costa Rica por su posición geográfica y tramitología de dos visas para llegar al país canalero.
- d. España es un cuarto destino migratorio, a partir de la década de los 90 ha sido un refugio importante de migración y remesa (11.1 %).
- e. Por su parte, la migración al resto de países centroamericanos del triángulo norte (El Salvador, Honduras y Guatemala) es menos frecuente debido a la inseguridad ciudadana que prevalece en esos territorios<sup>65</sup>.
- f. Ya en la década del 90, se vive una nueva diáspora migratoria producto de crisis económicas que resultan de la aplicación de Programas de Ajustes Estructurales (promovidos por Organismos Financieros Internacionales<sup>66</sup>) y falta de oportunidades de empleo en el mercado laboral nacional. Por ejemplo, para 1990 ya con un país relativamente pacificado y entrando a una democracia relativa, se registraron formalmente 41 421 salidas de nicaragüense; en 2017, salen del país 14 159 compatriotas, sin contar el contexto actual que estamos teniendo como producto de la crisis política que afecta a todos y todas los nicaragüenses.

Otro tema importante de abordar es la captación y uso de los recursos financieros provenientes de las remesas familiares. Para ello hay que partir de dos

65 Por Ejemplo; las Remesas recibidas de El Salvador representan un 1% del total para 2017.

66 Banco Mundial y FMI.

premisas de la realidad nicaragüense: por un lado, un flujo importante de ese monto no pasa necesariamente por los canales tradicionales o convencionales<sup>67</sup> y, por otro lado, a pesar de que el monto global si es importante (que va desde \$ 320 millones en el año 2000 a \$1390.8 millones en 2017 y \$ 13351.7 en 2018; es decir un 10 % del PIB), el monto individual por remesa es relativamente pequeño.

Lo anterior no indica que no se pueda hacer nada para captar y utilizar adecuadamente el flujo de remesas familiares de un país expulsor de personas, ya que existen algunas experiencias exitosas de países, que a través de políticas públicas novedosas lograron dar buen uso a estos recursos financieros<sup>68</sup>. Por ejemplo, España a través de la política fiscal captó inversión en el sector de turismo y El Salvador por medio del programa 1 x 1<sup>69</sup>, o el caso de Responsabilidad Social Comunitaria de migrantes que crean organizaciones recaudadoras de recursos para apoyar obras de infraestructura en sus pueblos o localidades de origen, siempre y cuando estos estén apoyados por el gobierno de turno.

Para el caso de Nicaragua tal tipo de acciones o medidas de políticas económicas ni siquiera se han intentado. Aduciendo, en primer lugar, que el monto individual por migrante es pequeño<sup>70</sup> y en segundo lugar debido a ese monto la Propensión Marginal al Consumo es elevada<sup>71</sup>. No obstante, creemos que si tomamos el monto global<sup>72</sup> tenemos un porcentaje nada despreciable del 10 % del PIB el cual bien canalizado con una política pública adecuada podría mejorar los destinos y usos de ese elemento de ahorro externo que sistemáticamente recibe la economía.

67 Bancos, empresas remesadoras.

68 España lo hizo a mediados de la década de los 80 cuando más de 20 millones de españoles migraron al resto de países que conformaban la Comunidad Económica Europea, así mismo lo hizo El Salvador con más de un millón de compatriotas que se trasladaron en los 80 a Estados Unidos como producto del conflicto armado.

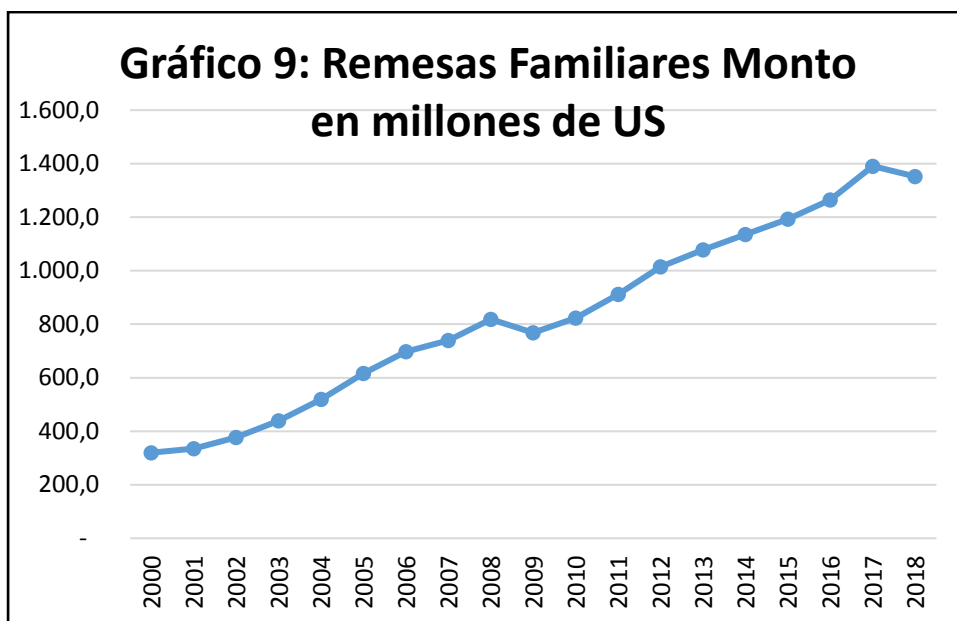
69 De cada un dólar que el migrante salvadoreño llevaba al país en proyectos de inversión el gobierno ponía otro dólar.

70 Cerca de \$ 70 para el migrante radicado en Costa Rica y \$250 el proveniente de Estados Unidos.

71 Al menos 85% del resultado de la remesa individual se destina a consumo quedando poco margen para el ahorro y casi ninguno a la inversión.

72 \$ 1390.8 millones para 2017.





Fuente: BCN

Como se puede deducir de lo escrito en los párrafos anteriores:

a. No necesariamente existe una correlación entre número de migrantes por país de destino y el peso que estos generan en cuanto al flujo de remesas familiares. Por ejemplo, si tomamos el criterio de número de migrantes, Costa Rica alberga más de medio millón de nicaragüense, pero es responsable apenas del 20.9 % de las remesas totales. No obstante, en Estados Unidos, según censo 2010, existen alrededor de 348 202<sup>73</sup> personas nicaragüenses, nacidos o naturalizados estadounidenses, quienes generan el 55 % de los \$ 1390.8 millones en forma de remesas.

Las preguntas que surgen en estos momentos son: ¿hasta cuándo, Estados Unidos de Norteamérica, ¿mantendrá su política migratoria laxa o la agudizará afectando con ello a nuestro país?, otra interrogante de carácter estructural es ¿hasta cuándo los diferentes gobiernos y funcionarios de turno tomarán en serio su obligación de crear oportunidades de desarrollo a las y los ciudadanos nicaragüenses para que se desarrollen en su propia patria?

b. Si existe una correlación entre el aumento del

número total de migrantes y el monto de las remesas familiares, revisando un poco los datos de Naciones Unidas, del 2000 a 2017, han migrado cerca de 658 200 personas de Nicaragua en una progresión que va del año 2000 al 2015:

**Cuadro 2: Volumen de migrantes nicaragüenses al exterior**

Año	Cantidad de migrantes
2000	50 2100
2005	437 000
2010	611 000
2012	645 300
2015	658 200

Fuente: Instituto Nicaragüense de Información de Desarrollo (INIDES)

Mientras que las remesas familiares se mueven por el orden:

<sup>73</sup> Este grupo de nicaragüense es la décimo primera población más grande de latinos y la cuarta a nivel centroamericano, radicados en Estados Unidos.

**Cuadro 3: Monto de Remesas Familiares de Nicaragüenses**

Año	Monto en millones de dólares
2013	1077.1
2014	1135.8
2015	1193.4
2016	1264.1
2017	1390.8

Fuente: Instituto Nicaragüense de Información de Desarrollo (INIDES)

Lo que indica que uno de los motores del crecimiento económico que ha tenido Nicaragua durante todos estos periodos se encuentra en el extranjero y a expensas del contexto y políticas migratorias de los países receptores.

c. Independientemente de la época de salida, la migración no necesariamente crea efectos positivos en forma de flujo de remesas familiares, sino que tiene afectaciones más allá de la perspectiva económica, tales como:

- Ubicación en actividades económicas de bajos niveles de remuneración<sup>74</sup> lo cual no permite a los migrantes ascender en la escala social en el país de destino.
- Elevado nivel de discriminación y exclusión social, ya que se tiene la mala percepción de que el migrante nicaragüense aumenta la oferta de mano de obra barata y es responsable de patologías sociales como robo y drogadicción.
- Desintegración familiar, dado que las y los padres relativamente jóvenes dejan a sus hijos e hijas a cargo de ascendientes<sup>75</sup> u amigos.
- Al irse población productiva en su mejor edad para contribuir a la generación de la riqueza nacional, se está negando la posibilidad de crecimiento interno a nuestra nación.

También es importante que nos planteemos las siguientes reflexiones:

- Acaso ¿el binomio migración-remesas es una alternativa abusada por los tomadores de decisiones para evitar hacer lo que deberían hacer?, que es crear fuentes de empleo y un clima estable en donde la población nicaragüense se pueda desarrollar sin tener que pasar vicisitudes en el extranjero.
- ¿Hasta cuándo se planteará una política inteligente que capte no solo pasivamente los recursos financieros provenientes de las remesas del consumo a la inversión?
- ¿Vale la pena seguir sacrificando el desarrollo de la población nicaragüense? que, al no encontrar oportunidades idóneas, busca mejores condiciones de vida y termina desintegrando el núcleo familiar interno, contribuyendo a la generación de riquezas en los países de destino y generando fuga de mano de obra productiva del país de origen.
- Antes de la crisis de abril del 2018, cuando la motivación de la o el migrante era el deterioro de las condiciones económicas, la salida de personas por categoría de género era similar o equilibrada. Puesto que normalmente, en los países de destino el migrante nicaragüense hombre se ubicaba en actividades económicas como levantamiento de producción agropecuaria, construcción, vigilancia; mientras que la mujer además del levantamiento de la producción se colocaba en actividades de cuidado del hogar.
- Durante la crisis, la situación de las y los migrantes sigue siendo igualmente equilibrada en función del género. No obstante, cambia su situación migratoria y adiciona a la categoría de refugiado, asilado político y le resulta más difícil encontrar empleo, ya que aumenta la oferta laboral migrante en el país de destino.

<sup>74</sup> En Costa Rica los nicaragüenses se ubican en recolección de cosechas, servicios de vigilancias y domésticos.

<sup>75</sup> Abuelos y abuelas.



## Composición y comportamiento en el tiempo de las exportaciones, tanto en términos de productos como de mercados

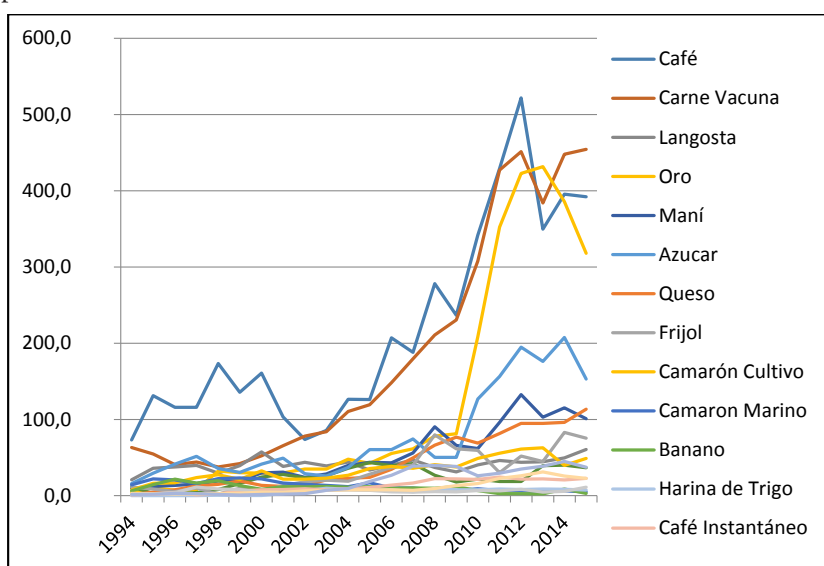
A nivel subregional<sup>76</sup>, existe heterogeneidad en relación con el tipo de bienes y servicios que se exportan. Se encuentran países con bajos niveles de producción de valor agregado como Honduras y Nicaragua<sup>77</sup>, otro grupo con cierto nivel de agregación media entre los que tenemos: El Salvador, Guatemala y Costa Rica, y un país casi netamente prestador de servicios financieros y de transportación como Panamá.

A nivel regional<sup>78</sup>, podemos identificar países de nivel medio de agregación en sus productos exportables tales como Argentina, México, Chile, Brasil. Los cuales por el tamaño de sus mercados y aplicación de políticas económicas estructurales<sup>79</sup>, logran avanzar un poco más que el resto de la región latinoamericana en cuanto a agregación de valor y mercados de exportación se refiere.

Independientemente de que analicemos la situación de agregación de valor, diversificación de matrices productivas y de mercados de venta, podemos decir que aún en tiempos modernos, la región o subregión latinoamericana sufre los efectos de la aplicación de distintos modelos económicos: desde el modelo agroexportador, pasando por industrialización, por sustitución de importaciones, hasta llegar a los modelos neoliberales de Ajustes Estructurales. No obstante, en su conjunto los países que conforman estos espacios político-administrativos de Latinoamérica, se catalogan como países en vías de desarrollo, que en su conjunto agregan poco valor a sus productos y que son importadores netos de productos tecnológicos provenientes fuera de su región.

Al valorar el caso de Nicaragua, podemos reafirmar que desde el último estudio “Diversificación de la Matriz Productiva Alternativa para reducir la dependencia de precios volátiles de las materias pri-

**Gráfico 10: Principales productos de exportación de Nicaragua**



Fuente: BCN

76 Nos referimos a la región centroamericana.

77 En el caso de nuestro país la canasta de bienes exportables se reduce a un número limitado de diecisiete productos en materia de exportación, de los cuales cerca del 70% no tienen mayores niveles de agregación.

78 Nos referimos a Latinoamérica.

79 Por Ejemplo; Chile a partir del primer tercio de la década del 70 del siglo XX inició un proceso de ajustes económicos neoliberales y cambio de su matriz productiva para depender menos del cobre, o México que a mediados de la década de los años ochenta diversifica su matriz productiva y de mercados para depender menos del petróleo.

mas, y altos niveles de pobreza y desigualdad social en América Central”, realizado en el año 2016, la situación no ha cambiado mucho, pues seguimos dependiendo de una canasta de exportación de cerca de 17 productos de los cuales el 70 % no presentan mayor valor agregado.

Es importante mencionar que la situación actual para las exportaciones del país se deterioraron producto de la crisis sociopolítica que se vive desde el



18 de abril del 2018. Afirmamos esto por dos razones fundamentales que penden de forma adversa sobre nuestro sector de exportaciones de manera particular y estabilidad del país a nivel general.

- Caída o casi desaparición del crédito financiero del sector productivo del país<sup>80</sup>, lo que ya puso en peligro la producción de primera en este ciclo agrícola 2019-2020.
- Posible pérdida inminente de al menos dos importantes mercados de nuestras exportaciones: Estados Unidos de Norteamérica<sup>81</sup> y la Unión Europea<sup>82</sup> quienes son el primer y tercer mercado en importancia de destino.

Al igual que el resto de la región latinoamericana, se demuestra la debilidad de no haber trabajado en su momento en mejorar la diversificación de la matriz productiva, ampliar nuestros mercados de exportación, agregar valor a nuestros productos e impulsar políticas socioeconómicas que encaucen al país hacia sendas de un verdadero y sostenido crecimiento económico.

Si analizamos las principales estrategias y acciones de políticas económicas que explican la actual composición de exportaciones de los distintos países, tanto desarrollados como en vías de desarrollo: Latinoamérica a nivel general y Nicaragua en el ámbito particular, nos encontraremos que países desarrollados<sup>83</sup> además de haber transitado por las distintas etapas de industrialización, también se enmarcaron en la nueva modalidad de producción y comercialización internacional. Es decir, desarrollaron y tomaron posiciones estratégicas en las cadenas de valor, de tal modo que siguen dominando el comercio internacional.

Ya en el pasado, esos países desarrollados lograron

80 Desde que inició la crisis sociopolítica del 18 de abril del 2018 a la fecha se han dejado de otorgar cerca de \$ 1100 millones al sector productivo.

81 Ya el ejecutivo y el congreso norteamericano aplican sanciones a personas ligadas al actual gobierno y se encuentra en discusión la salida o expulsión de nuestro país del CAFTA.

82 También se discuten sanciones individuales a funcionarios públicos ligados al gobierno actual y la posibilidad de expulsión de Nicaragua del ADA.

83 Nos referimos a países desarrollados fuera de la región latinoamericana entre los que podemos mencionar, Estados Unidos de Norteamérica, Canadá, países de la Unión Europea, etc.

importantes ganancias a través de procesos de industrialización en sectores como: automovilístico, financieros, etc., dejando a países en vías de desarrollo el papel de proveedores de materias primas en el marco del sistema de producción fordista<sup>84</sup>. En nuestros días, se transita bajo el sistema de producción flexible de encadenamientos productivos internacionales. Países como los nuestros juegan un doble rol: por un lado, seguimos dotando de materia prima a la industria internacional y, por otro lado, ahora aportamos mano de obra barata a empresas globalizadas por medio del sistema maquilero.

### **Análisis de los principales indicadores relacionados con el nivel de inversión, competitividad, productividad, encadenamiento y valor agregado de las actividades productivas del país.**

Si analizamos la composición sectorial de las principales actividades económicas presentes en la economía nicaragüense encontraremos lo siguiente:

- a. Actividades económicas básicas sin mayor agregación de valor.

En el sector primario, tenemos actividades o rubros tales como: granos básicos<sup>85</sup>, camarón (de cultivo y marino), langosta, pescado, caña de azúcar, banano, ganado vacuno, pollo, huevos, café, leche fluida, cacao, etc.

En el sector secundario, tenemos actividades o rubros tales como: carne de pollo, carne vacuna deshuesada, leche pasteurizada, embutidos, alimentos de consumo humano, alimentos para aves, galletas finas, bebidas, tabaco, vestuario, cuero y calzado, madera y muebles, papel e imprenta, derivados del petróleo, químicos, plástico y caucho, productos metálicos y no metálicos, y azúcar.

Es importante hacer notar que si bien es cierto existe una interesante actividad de maquila en el país, no la incluimos en el análisis debido a dos elemen-

84 Modelo que concentraba el proceso industrial en un solo espacio físico alimentándose de materias primas provenientes de países en vías de desarrollo.

85 Arroz, frijol, sorgo y maíz blanco.



tos: por un lado, no deja al país importantes recursos internos y, por otro lado, una vez ven las empresas maquiladoras que va a vencer su periodo de beneficios fiscales, cambian de razón social a fin de seguir gozando del sistema de subsidios, exenciones y exoneraciones.

En el sector terciario, tenemos actividades o rubros tales como: servicios turísticos, servicios de transporte y comercio.

b. Limitado número de rubros que explican la reducida canasta exportadora del país.

En relación con la cantidad de rubros que forman parte de nuestra canasta básica exportadora, su número sigue siendo ínfimo, basado principalmente en 17 que representan casi un 85 % de los ingresos por exportación: café, carne de ganado vacuno, langosta, oro, maní, ganado bovino, azúcar, queso, frijol, camarón de cultivo, camarón marino, banana, harina de trigo, café tostado, galletas, bebidas y rones.

Seguimos manteniendo que esta pírrica canasta exportadora se explica por varias razones, entre las que podemos mencionar las siguientes y que se agravan aún más con la crisis socio-política que estamos sufriendo los nicaragüenses en la actualidad, desde el 18 de abril del año 2018.

- Falta de una política industrial que impide agregar mayor valor a nuestros productos.
- Seguimos teniendo una cultura productiva con poca visión de cadena de valor.
- Dependencia de pocos mercados de exportación que se encuentran atados a intereses de empresas internacionales y a TLC (CAFTA) o Acuerdos de Asociación (ADA).

c. Elevado nivel de dependencia de bienes manufacturados y tecnológicos.

A diferencias de las exportaciones que presentan bajos niveles de agregación de valor, nuestra economía sufre del efecto de la ley de Engels<sup>86</sup>, debido a que la

<sup>86</sup> Efecto consistente de que consumidores de países en vías de desarrollo tienen la tendencia de gastar más desde el punto de vista marginal en productos importados con alto valor agregado y mucho menos en productos elaborados a nivel interno de sus

importación y consumo se concentra principalmente en tres grupos de importables:

- Importaciones de bienes de capital: animales para reproducción, máquinas y herramientas agrícolas; repuestos, partes y accesorios, máquina y aparatos de oficina; máquinas industriales, equipo fijo para industria y equipos de transporte.
- Importaciones de bienes intermedios: fertilizantes y agroquímicos, productos de uso veterinario, alimentos, bebidas y tabaco, sustancias químicas y farmacéuticas, equipo para industria minera y metálica básica, y productos para la construcción de origen metálico y no metálico.
- Importaciones de bienes de consumo: productos alimenticios, medicina y productos farmacéuticos, vestuario y calzado, artículos electrodomésticos, llantas y neumáticos.

d. Encadenamientos productivos desarticulados entre cada una de las actividades económicas.

La mayor parte de actividades económicas productivas en Nicaragua adolecen de procesos de encadenamientos productivos, lo cual relega en manos (dependiendo del sector y tipo de actividad económica) de intermediarios, sean estos empresas formalmente organizadas del extranjero (por ejemplo: Cargill, Lala) y nacionales (por ejemplo: AGRICORP), o intermediarios no formales que es el caso del sector lácteo con intermediarios salvadoreños, que en la Vía Láctea<sup>87</sup> son los mayores acopiadores de leche fluida.

Asimismo, se observa una estrategia de prefinanciamiento al sector agroexportador impulsado principalmente por grupos ligados a sectores financieros, tal es el caso de Cisa Agro muy cercano al Banco LAFISE, que se concentran en rubros como café, cacao y otros productos agrícolas no tradicionales.

e. Bajos niveles de competitividad frente a bienes y servicios regionales, subregionales y extrarregionales.

economías, es decir una Propensión Marginal al consumo en productos importados con alto valor agregado y una Propensión marginal a consumir productos nacionales con bajo valor agregado.

<sup>87</sup> Territorio ganadero formado por los municipios de Río Blanco, Matiguas y Rancho Grande.





El sector productivo nicaragüense al no contar con una política industrial carencia de financiamiento bancario, mercados de venta garantizados, una mano de obra con el nivel de calificación requerido y seguir replicando reminiscencias de modelos productivos basados en actividades con bajo valor agregado de tipo agropecuario, etc., hace que los niveles de competitividad de nuestros productos sean relativamente bajos. Por ejemplo, el productor cafetalero nicaragüense sigue obteniendo niveles de rendimientos de 12 a 15 QQ por manzana, cuando el sector en Costa Rica alcanza niveles de más de 60 QQ por manzana.

Sumado a ello, se observa en la última década un repunte de explotación de vastos territorios para la siembra de plantaciones extensivas como la palma africana la cual afecta el medioambiente y dejan solo devastación a la economía, o la explotación minera, que trastoca la biodiversidad y tejido social de manera negativa y permanentemente, este es el caso de Mina La India y Mina La Libertad<sup>88</sup>.

### Composición y tendencias de la matriz energética y eléctrica

La matriz energética de Nicaragua se caracteriza por vincular fuentes primarias y secundarias en la generación de energía<sup>89</sup> su diagnóstico y composición es el siguiente:

#### **Combustión:**

Se encontró que la leña es una fuente de energía primaria de gran importancia en los hogares nicaragüenses, la cual es utilizada para la cocción de ali-

88 Es importante hacer notar que producto de las protestas y resistencia de pobladores del municipio de Rancho Grande se detuvo la explotación minera concesionada a la empresa canadiense Bee Tow Golg.

89 Las fuentes primarias se refieren a las diversas energías que se extraen de la naturaleza, sin procesos que la transformen, como la hidráulica, eólica, solar, gas natural, petróleo, etc. Las fuentes de energía secundarias, en cambio, incluyen los diversos productos energéticos elaborados a partir del procesamiento de las energías primarias, como electricidad, gas distribuido por redes, derivados de los hidrocarburos, entre otros. Por otro lado, se debe entender que el consumo de energía no solo es a nivel de electricidad, sino también energía calórica en la cocción de alimentos y el uso de hidrocarburos como fuente para el funcionamiento de los vehículos.

mentos. Esta representa el 87.9 % del consumo de energía en Nicaragua. Asimismo, en el componente de combustión se puede incluir el Gas Licuado de Petróleo como la segunda fuente más utilizada en los hogares nicaragüenses, con un 3.5 %<sup>90</sup>.

En un país en vías de desarrollo como Nicaragua, es común ver que los hogares utilicen leña como combustible para cocinar, entre otras actividades domésticas, tanto en la zona rural como la urbana. No obstante, este fenómeno obedece tanto a las formas tradicionales de vida de sus pobladores, como a factores económicos que conllevan a la falta de acceso a otras fuentes de energías.

Cifras oficiales del Censo 2005 informan que aproximadamente dos tercios de los hogares nicaragüenses (59.2 %) comprende al 63 % de la población, usan leña para cocinar. Por su parte, en el 2012, el consumo de leña fue de 1004.84 toneladas equivalentes a barriles de petróleo y representó un 49.5 % del Balance Energético Nacional.

#### **Hidrocarburos:**

El peso del petróleo y sus derivados, en nuestro país, presenta la segunda fuente de energía. Debido a que es utilizado principalmente como fuente primaria en el sector transporte y para la generación de electricidad. Este componente se puede dividir en dos partes: los agentes encargados de su distribución, así como el tamaño del mercado de consumo.

Dentro de los derivados del petróleo, el gas licuado de petróleo es la segunda fuente de combustible en el sector residencial y es el que actualmente presenta una mayor tasa de crecimiento, sustituyendo consumos del carbón vegetal y queroseno. Su consumo ha incrementado desde 1990 hasta la actualidad, de 202 710 barriles en 1990 a 496 439 barriles en 2000; el año pasado se importaron 1 038 787 barriles de acuerdo con los datos del Instituto Nicaragüense de Energía (INE).

El Gas Licuado de Petróleo (GLP) se ha consolidado especialmente en las áreas urbanas de las grandes

90 Por razones didácticas en esta parte del trabajo se hace alusión al criterio de combustión en dos fuentes: Leña y Gas Licuado de petróleo que entre ambas suman el 91.4 %; el restante 8.6% se distribuye en categorías de electricidad (8%) y otros (6%).



ciudades como el combustible más importante para la cocción de alimentos. A partir del año 1998, el porcentaje de viviendas que consumen GLP en el área urbana supera a las que consumen leña y se estima que este porcentaje seguirá aumentando de mantenerse los subsidios para el uso en el sector residencial, como lo indica la información preliminar del Censo 2005.

En el sector rural el porcentaje de viviendas en que se consume, (GLP), aunque ha aumentado, es aún mucho menor que el de las viviendas que consumen leña. Pero de acuerdo con las expectativas identificadas en la encuesta de leña de 1994, cerca del 20 % de los consumidores de leña y queroseno han pensado en cambiar de leña a Gas Licuado de Petróleo.

En relación con el tema de hidrocarburos, Nicaragua no los produce, por consiguiente, debe importar la totalidad de los derivados necesarios para abastecer principalmente a los sectores: transporte y generadoras eléctricas. Debido a esto, la Ley N° 277 de Suministro de Hidrocarburos promueve la libre competencia en todas las etapas de comercialización de hidrocarburos (importación, exportación, refinación, transporte, almacenamiento, comercialización y servicios) con la excepción de la elaboración de contratos de exploración/explotación de hidrocarburos en el territorio nacional, la cual se encuentra a cargo del Ministerio de Energía y Minas.

Sin embargo, para mantener activa la economía nicaragüense, se requiere de la importación anual de más de trece millones de barriles provenientes de Venezuela (Para 2012 Venezuela suministraba hasta un 54.3 % sin embargo en los últimos dos años ha bajado el flujo de petróleo proveniente de este país), México 13.3 %, Ecuador 11.6 % y Estados Unidos 6.7 %.

Ese flujo de crudo significa una factura petrolera por el orden de los \$750 millones, dependiendo de cómo se encuentre fluctuando el precio internacional del oro negro.

### **Mercado Eléctrico**

Este presenta el componente más dinámico y complejo de la matriz energética de nuestro país. Las partes que conforman este sector son: los entes reguladores encargados de aplicar y supervisar las

políticas energéticas, los generadores tanto públicos como privados, el segmento encargado de la transmisión y comercialización de la energía y, por último, los distribuidores que venden energía a los consumidores finales.

El mercado eléctrico de Nicaragua está constituido por todos los agentes económicos (persona natural o jurídica) que realizan transacciones en el sector eléctrico.

Los principales agentes y componentes del mercado son:

- Regulación
  - MEM
  - INE
- Generación
- Transmisión
  - ENATREL (Empresa Propietaria de la Red)
- Distribuidores
- Consumidores
  - Pequeños consumidores
  - Grandes consumidores

Este mercado es regulado por dos instituciones: primero, por el (MEM) Ministerio de Energía y Minas el cual es el encargado de crear las políticas que norman el sector energético y, segundo, por el (INE) Instituto Nicaragüense de Energía, quien es el responsable de regular las leyes y reglamentos establecidos para garantizar su cumplimiento y el funcionamiento eficiente de todas las partes, tanto de empresas públicas como privadas, las cuales utilizan en el proceso de generación según distintas fuentes primarias que se pueden dividir, principalmente en renovables y no renovables.

Estas empresas venden principalmente sus (MW) Megawatt a DISSNORTE-DISSUR<sup>91</sup> a través del Sistema Interconectado Nacional (SIN), el cual es

<sup>91</sup> Estas entidades pertenecen a la empresa comercializadora de energía eléctrica de Nicaragua que es propiedad de Inversionistas Españoles.





administrado por ENATREL<sup>92</sup>. Asimismo, existe el Centro Nacional de Despacho de Carga, el cual es el ente encargado de la programación, despacho en tiempo real de la producción de Megavatios y supervisión de todas las operaciones del Sistema Interconectado Nacional (SIN), al igual que la administración de las transacciones que se efectúan en el Mercado Eléctrico Regional (MER).

Aunque existen pequeñas distribuidoras fuera del Sistema Interconectado Nacional (SIN), la gran mayoría de la población de Nicaragua tiene acceso a la energía eléctrica debido a la concesión de DISSNORTE-DISSUR que cubre casi todo el país. No obstante, dentro del Mercado Eléctrico existen 10 grandes consumidores, quienes compran su energía directamente a los generadores a un precio más bajo.

En relación con la distribución, paradójicamente Nicaragua cumplió la meta de alcanzar el 85,3 % de cobertura eléctrica en las viviendas del país en 2015. De acuerdo con datos del gobierno en el 2007, el país tenía una cobertura de electricidad del 60,4 %, sin embargo, a nivel de cobertura de energía industrial se encuentra incipiente, lo que significa un obstáculo para la agregación de valor a sus productos.

Los datos oficiales de la empresa DISNORTE-DISSUR, muestran que esta cuenta con más de 900000 clientes en la zona de concesión. Disponen de una infraestructura compuesta por: 16,488 kilómetros de redes de media tensión; 52,783 transformadores, más de 97,545 luminarias y una potencia instalada de 2,058, 098 KVA. Distribuyen un promedio diario de 9,190.57 megavatios-hora, que al mes totaliza aproximadamente 279,802 MWh/m.

De acuerdo con el ente regulador INE, DISSNORTE-DISSUR lograría alcanzar una efectividad del 95 % en el año 2015. No obstante, hay que hacer notar que en realidad esta meta no se logró, ya que no llegó a feliz término el megaproyecto TUMARÍN que lograría el objetivo, lo cual provocó que quedara la cobertura a niveles del 2015.

Para reforzar este planteamiento, tomemos como

<sup>92</sup> Empresa Nacional de Transmisión Eléctrica (ENATREL), una entidad estatal creada con la aprobación de la Ley N.º 583 del 15 de noviembre del 2006, publicada en La Gaceta, el 5 de enero de 2007.

base el Plan Nacional de Desarrollo Humano 2012-2016, en el que se establece entre sus lineamientos estratégicos: infraestructura social, de transporte, energéticos y productivos para la transformación de Nicaragua y, específicamente, se determina la planificación del sector energético tomando en consideración la “política de infraestructura energética”, que incluye los siguientes ejes de acción:

- Transformación de la matriz eléctrica.
- Aumento de la generación de energía eléctrica para disminuir el déficit de electricidad.
- Expansión de la red de transmisión de energía y distribución eléctricas a nivel nacional.
- Ampliación de la red de electrificación urbana y rural.
- Electrificación en la Costa Caribe.
- Impulsar la industria de hidrocarburos.
- Ahorro y eficiencia energética.
- Impulsar la exploración petrolera.

Para ello, en el marco del Programa Económico Financiero 2014-2018 y el Programa de Inversión Pública se mencionan las acciones implementadas y futuras intervenciones complementarias a las políticas macroeconómicas, orientadas para asegurar un crecimiento económico sostenido y reducción de la pobreza, en el cual el sector eléctrico es considerado un sector priorizado.

Específicamente, a nivel sectorial, se pretendía realizar las siguientes intervenciones al sector eléctrico durante el período 2014-2019, establecidas en el Plan Indicativo de Expansión de la Generación Eléctrica.

- Ampliación y transformación: se pretendía realizar un incremento de la capacidad instalada de generación en 559 MW, de los cuales 419 MW serán por medio de fuentes renovables y 140 MW mediante combustibles fósiles. Se esperaba que en el año 2018 Nicaragua alcanzase 74 % y para el año 2027 alcance 91 % de generación por medio de fuentes renovables, tanto por proyectos vigentes como por la entrada de nuevos proyectos eólicos, hidroeléctricos y geotérmicos.



Evolución prevista de la matriz de generación eléctrica			
	2013	2018	2027
Térmica	49	26	9
Eólica	14	12	8
Hidroeléctrica	12	34	52
Biomasa	7	10	9
Geotérmica	18	18	22

Fuente: caracterización de la Matriz Energética en Nicaragua (Plan de energía eléctrica de Nicaragua 2015-2020)

Hasta el momento, tomando en cuenta la información de cobertura del Ministerio de Energía y Minas, la evolución de cobertura de la energía eléctrica medida por medio del índice de cobertura eléctrica es la siguiente:

Evolución del índice de cobertura eléctrica 1994-2017 (En porcentaje)	
Año	Nivel de cobertura
1990	44
1998	48
2007	60.40
2008	63.4
2009	65.6
2010	69.8
2011	72.4
2012	73.7
2017	85.7

Fuente: BCN

No obstante, este plan no se cumplió principalmente por dos circunstancias: en primer lugar, el proyecto hidroeléctrico TUMARÍN fue objeto de corrupción e incumplimiento de los responsables y en segundo lugar la crisis sociopolítica de abril del 2018 redujo a más de la mitad las fuentes de financiamiento externas para llevar a cabo la mejoría de la matriz energética del país.

## Principales impactos ambientales provocados por las actividades económicas en el país

Nuestro país, por su papel productor de materias primas con poca agregación de valor en su producción, ha dependido históricamente de la explotación indiscriminada de sus recursos naturales. Por lo tanto, se ha dañado con ello el medio ambiente y

vastos territorios anteriormente vírgenes en cuanto a riqueza de biodiversidad.

Ya desde finales del siglo XIX, con la inserción del país a mercados internacionales por medio de rubros como café y carne de ganado vacuno, afectamos la parte pacífica, norte y central de nuestro país. Del mismo modo, por medio de concesiones mineras en municipios tales como el Triángulo Minero (Siuna, Rosita y Bonanza), La Libertad, Malpaisillo-Larreynaga; solamente han dejado destrucción irreparable a la biodiversidad.

En la década de los años 50-60 del siglo XX, con la radicación del boom algodonero, se malogró una región fértil de tierra volcánica (León-Chinandega), lo cual, en conjunto con el desarrollo de plantaciones de caña de azúcar, contribuyó a la casi desertificación del territorio.

También es importante resaltar que se han sobreexplotado de manera desmesurada amplios territorios de la Costa Caribe, cuya riqueza es el bosque primario. En esta zona se ha cedido espacio a la ganadería extensiva y la extracción maderera sin ningún plan de reforestación, más bien se han enriquecido mafias taladoras de bosques, ligadas incluso a instituciones rectoras del medio ambiente y a autoridades autónomas de la Costa Atlántica.

En la actualidad, se está observando un repunte de la sobreexplotación indiscriminada de los recursos naturales, territorio y biodiversidad, en rubros como palma africana que se ubica en zonas de Río San Juan (muy cercana a la Reserva Biológica Indio-Maíz), minería en Rancho Grande<sup>93</sup>. Asimismo, se han visto afectados territorios y biodiversidad en la parte sur del país (Rivas, en los municipios de Cárdenas, Tola, San Juan del Sur, isla de Ometepe, etc.), como producto de la actividad turística, al ser compradas cantidades importantes de tierra para la prestación del servicio turístico. Radican en ellas importantes inversiones que no toman en cuenta la preservación de la biodiversidad, sumado a ello, en esta región también se han instalado parques de generación de energía eólica que afecta de una u otra manera el medioambiente, producto de las radiaciones y alteración del espacio escénico.

<sup>93</sup> A pesar de que en el año 2016 la sociedad civil organizada logró detener la efectiva explotación minera, no obstante, siempre está latente la posibilidad de que se active en cualquier momento.



Por último, es importante evidenciar, que un efecto adverso de la firma y ejecución de tratados comerciales internacionales (CAFTA y ADA), en los cuales se han obtenido importantes cuotas para la exportación de carne de ganado vacuno, está afectando no solamente la parte central del país (Boaco–Chontales), también está presionando la frontera agrícola en dirección hacia la Costa Caribe y Río San Juan, tomando en cuenta que nuestra producción de carne de ganado vacuno es de tipo extensivo y no ha cambiado desde que se radicó a finales del siglo XIX.

Con el panorama descrito en los párrafos anteriores notaremos la inadecuada utilización de los pocos recursos naturales que nos quedan y de seguir ese modelo de sobreexplotación generaremos un daño irreparable al medioambiente regional y nuestra biodiversidad.

### **Principales conflictos sociales que el daño al ambiente ha generado en el país por efecto de determinadas actividades económicas<sup>94</sup>**

Toda la actividad económica de bajo valor agregado en la que se sobreexplota los recursos naturales no solamente deteriora el territorio, sino también genera un efecto negativo en cuanto a conflictos sociales por diversas razones:

- La mayor parte de los recursos naturales se encuentran ubicados en territorios de pueblos originarios como la Costa Caribe, por tal razón la actividad ganadera y minera ha lesionado flagrantemente los derechos de sus pobladores los que generó tensión entre estos y ciudadanos colonos que buscan apropiarse de sus tierras sin contar con la cosmovisión de esos pobladores autóctonos quien por milenios han poblado esas tierras. Es el caso de la presión de frontera agrícola de ganaderos que han vendido sus tierras en el territorio de la Vía Láctea y se trasladan a la Costa Caribe o Río San Juan.
- Las explotaciones de plantaciones extensivas de palma africana o caña de azúcar han desplazado

la producción de granos básicos en la zona de Nueva Guinea y León–Chinandega, de modo que condenan a los pequeños productores a funcionar a nivel de subsistencia en tierras de ladera poco fértiles y encareciendo el precio de la tierra.

- La actividad turística en la zona de Rivas ha desplazado a pequeños productores y pescadores (caso de San Juan del Sur afectado por la actividad de cruceros) de sus tierras, incluso negándoles el uso libre de las costas, encareciendo y deteriorando los niveles de vida a sus pobladores, ya que una vez considerado el espacio geográfico como destino turístico el costo de la vida se vuelve onerosa y, al no poder tener capacidad de resiliencia, la población opta por migrar.
- En las zonas mineras (Triangulo Minero, La Libertad, Malpaisillo– Larreynaga), se han desplazado pueblos enteros para dar paso a la explotación de los distritos industriales.

### **Identificación de áreas, sectores y rubros con potencialidad para la transformación de la matriz productiva con inclusión social y sustentabilidad ambiental**

Seguimos manteniendo la vigencia del planteamiento realizado en el año 2016 en el estudio.

“Diversificación de la Matriz Productiva Alternativa para reducir la dependencia de precios volátiles de las materias primas, y altos niveles de pobreza y desigualdad social en América Central”, en ese entonces planteamos lo siguiente.

“... dejar de ser un país únicamente generador de materia prima, importador y extractivista, para buscar una tendencia hacia una economía basada en la exportación de una producción diversificada, ecoeficiente, con valor agregado, así como con servicios basados en la economía del conocimiento y en la biodiversidad”. En otras palabras, el cambio de la matriz productiva exige generar más riqueza involucrando en el desarrollo productivo otras líneas de acción ligadas al talento humano, a la tecnología y al conocimiento, capaz de lograr un desarrollo sustentable y sostenible.

<sup>94</sup> El dato que se tiene es que cerca del 40% del territorio nacional se encuentra concesionado a empresas mineras que no han explotado más allá del 10% de dichas concesiones.



***De manera concreta, seguimos planteando el desarrollo de tres tipos de actividades:***

- Desarrollo y aprovechamiento del potencial forestal.
- Promoción y agregación de valor a productos agrícolas no tradicionales, por medio de una visión de agroindustria sostenible.
- Desarrollo y aprovechamiento del potencial turístico de nuestro país.

***Lo anterior debe ir acompañado necesariamente de:***

- En el corto plazo, partir de contar con una voluntad político-técnica.
- Conocer el estado actual de nuestra matriz productiva e intentar modificarla, para ello se deben de crear condiciones básicas:
- Identificar sectores prioritarios en los que podamos incidir y mejorar su desempeño<sup>95</sup>.
- Mejorar las condiciones en función de los tres factores de producción: tierra (resolviendo de una vez el problema de tenencia de la tierra), trabajo (mejorando y remontando el bajo nivel de escolaridad promedio de la fuerza de trabajo nicaragüense) y capital (configurar un sistema financiero ágil que pueda soportar créditos productivos en los diferentes sectores e industrias).
- Mejorar el sistema educativo tanto profesional como técnico el cual responda a las necesidades del cambio de la matriz productiva, de manera que deje de ser un sistema mercantilizado que ofrece carreras u oficios que nada tienen que ver con la necesidad de desarrollo productivo del país, y enfocándose en otro que responda a las necesidades del cambio de esa matriz productiva.
- Promover centros tecnológicos que desarrollen proyectos que mejoren el desarrollo productivo

<sup>95</sup> En nuestro caso planteamos tres: sector forestal, agregar valor en productos agrícolas no tradicionales y sector turístico siempre y cuando estemos claros del mejor modelo de desarrollo que impulse a nuestro país.

del país. Para ello es responsabilidad: De las universidades configurar una oferta educativa más práctica que teórica, deber del sector público, comprometer recursos para investigación y desarrollo, que el sector privado sirva de base para la implementación de esos procesos de investigación e innovación tecnológica.

***Para lograr establecer las condiciones idóneas orientadas al cambio de la matriz productiva, se necesita de las siguientes condiciones:***

- a. Consenso nacional para la transformación y articulación de todos los sectores estratégicos involucrados<sup>96</sup>. Sin embargo, tal objetivo no se puede lograr sin el establecimiento e inclusión de la temática con base a un verdadero Plan Nacional de Desarrollo que tenga una connotación de Plan de Estado y no de Plan de Gobierno<sup>97</sup>. Teniendo claro que se necesita un periodo de tiempo que va del mediano al largo plazo para revertir el rezago de más de cuatro décadas que tiene nuestra matriz productiva.
- b. Recuperar el espíritu integracionista que desde la década de los años 60 se dio en la subregión centroamericana, llevada a cabo, primeramente, con la estrategia de Industrialización por Sustitución de Importaciones, luego a inicio de los 90 con regionalismo hacia dentro, a partir del 2003 abandonada por el auge del CAFTA.

No obstante, creemos que por el tamaño reducido del mercado subregional se hace necesario crear un cambio efectivo de la matriz productiva no focalizado por país, sino a nivel centroamericano, para identificar y desarrollar encadenamientos productivos y cadenas de valor que se articulen al circuito internacional.

<sup>96</sup> Sectores, público, privado, sindicatos, cooperación internacional, etc.

<sup>97</sup> Hacemos este planteamiento porque hasta el momento en nuestro país se han sucedido tres intentos de Planes Nacionales de Desarrollo: La estrategia Nacional de Desarrollo impulsada por el expresidente Arnoldo Alemán, el Plan Nacional de Desarrollo operativo propuesto por el expresidente Enrique Bolaños y el Plan Nacional de Desarrollo Humano llevado a cabo por el actual presidente Daniel Ortega. No obstante, lo que se visualiza es que cada una de estas tres iniciativas se han quedado en planes de gobierno y no un verdadero Plan nacional de Desarrollo.



Para el caso de Nicaragua y Centroamérica debe ser una prioridad enfocada hacia una agro industrialización, impulsada desde un renovado proceso de integración centroamericana.

### **Situación de las políticas protransformación de la Matriz Productiva**

En relación con la situación de las políticas económicas públicas, dirigidas a la transformación de la matriz productiva, no se observan avances significativos, ya que se han descuidado sectores como instrumentos de incentivos para lograr diversificar la reducida oferta productiva del país.

No existe una actualización de una política industrial que apoye la generación de valor agregado en sectores productivos, solamente algunas instituciones como MAGFOR, MARENA y MEFCCA, que presentan una oferta reducida de apoyo al sector agroforestal.

No se cuenta con un banco de fomento que le dé crédito y asistencia técnica al sector agropecuario. Más bien grupos de interés se han coludido con los reguladores y tomadores de decisiones para expoliar al sector agropecuario.

El sistema educativo es de carácter genérico. Está muy debilitado en su parte técnica, es inútil para las actividades y territorios que lo necesiten, de modo que aporta muy poco a la practicidad de la resolución de problemas de los sectores productivos.

No existe una política ni voluntad política de resolver el problema de tenencia de la tierra, el cual lleva casi cuatro décadas y no permite al productor acceder al crédito bancario.

Se sigue dependiendo de pocos mercados de exportación<sup>98</sup> basados en TLC, muy vulnerables al desarme arancelario y reducido a cuotas de exportación o lineamientos políticos, que de no cumplirse sacarían al país de dichos acuerdos.

Sí hay que reconocer que han sido efectivas tres políticas económicas:

- a. Inversión en infraestructura económica (vías de comunicación terrestres y marítimas principalmente)

- b. Mantenimiento de reservas internacionales, en más de 2.2 veces la base monetaria lo cual ha permitido mantener por casi 26 años el régimen cambiario Crawling Peg.
- c. Control de emisión de base monetaria que ha evitado que la inflación se dispare en más de un dígito.

### **Conclusiones**

#### **Breve síntesis de historia económica del país, a la luz de los cambios en las estructuras productivas (PIB y exportaciones) y de los grupos económicos hegemónicos en las principales fases**

- Desde los inicios del sistema capitalista a mediados del siglo XIX se han sucedido en la región latinoamericana, en general, y Nicaragua, en particular, distintos modelos de desarrollo económico que favorecen a países desarrollados e imponen un papel de proveedor de materias primas a países en vías de desarrollo.
- Han sucedido a lo largo de la historia económica distintos modelos de producción que van desde el agroexportador hasta el de producción flexible o cadenas de valor internacional. Lo que ha cambiado para nuestros países es que con este nuevo modelo no solamente somos proveedores de materias primas, sino también de mano de obra barata, producto de la actividad maquilera.
- A lo largo de la historia económica se observa una economía dividida en tres grupos económicos de interés en nuestros países: en primer lugar, una producción agroexportadora ligada a empresas transnacionales; en segundo lugar, una producción agroexportadora ligada a oligarquías nacionales (cafetalera, ganadera y, en su momento, algodónera) y; en tercer lugar un sector marginal ligado a la producción de granos básicos que son productos no transables.
- En Nicaragua, a pesar de que se han dado tres intentos de conformar un Plan Nacional de Desarrollo<sup>99</sup>, estos esfuerzos se han quedado en

<sup>98</sup> Estados Unidos, Centroamérica, Unión Europea.

<sup>99</sup> Estrategia Nacional de Desarrollo de Arnoldo Alemán, Plan





simples propuestas de gobierno y, lo peor del caso, de tipo partidario.

### ***Perfil económico-productivo del país en la actualidad***

- Nicaragua presenta un contexto adverso en la actualidad, producto de la crisis socioeconómica que enfrentamos a partir de abril del año 2018, lo que nos ha trasladado de ser el tercer país con mayor crecimiento en la región a una economía en decrecimiento de 4 % a 5 %, solo atrás de Venezuela y Haití en la región latinoamericana.
- Paradójicamente el mayor peso del PIB no lo tienen las actividades del sector primario, sino las del sector secundario y terciarios. Tomando en cuenta los bajos niveles de agregación de valor, esto nos deteriora aún más los términos de intercambio y agudiza el déficit interno y externo.
- El sistema productivo, en estos momentos, está pasando por una de sus principales crisis, ya que el sector bancario no está habilitando recursos financieros para la producción, lo cual hace perder incluso para 2019 la producción de primera<sup>100</sup>.

### ***Nueva diáspora migratoria en periodo de Crisis***

- Producto de la situación económica e inestabilidad social, históricamente Nicaragua ha sido un país expulsor de personas hacia regiones tanto dentro como fuera de Latinoamérica. A partir de esta situación ha sido beneficiada con cerca del 10 % del PIB en forma de remesas familiares.
- Uno de los efectos sociales adversos generados por el fenómeno migratorio es la desarticulación

o descomposición familiar, ya que las madres y padres jóvenes que migran dejan a sus hijos en manos de familiares o amigos.

- Otro efecto negativo de la migración nicaragüense es la pérdida de mano de obra joven con potencial productivo quien al no encontrar oportunidades laborales en Nicaragua se van a otros países, tras esa situación se generan una fuga de cerebros<sup>101</sup>.
- De manera global, el monto de las remesas es importante este representa casi el 10 % u 11 % del PIB; pero a nivel individual es pequeño y es utilizado por las familias principalmente para adquirir bienes de consumo.

### ***Composición y comportamiento en el tiempo de las exportaciones, tanto en términos de productos como de mercados***

- Nuestra canasta exportadora es limitada, pues 17 productos generan más del 85 % del ingreso de exportaciones y, del total, el 70 % presenta bajos niveles de agregación de valor.
- Nuestros mercados de exportación son limitados y vulnerables sobre todo después de la crisis de abril del 2018, pues se tiene latente el peligro de ser expulsados de dos importantes procesos de integración (CAFTA y ADA) los cuales representan el primer y tercer mercado de exportación para nuestro país.

### ***Análisis de los principales indicadores relacionados con el nivel de inversión, competitividad, productividad, encadenamiento y valor agregado de las actividades productivas del país***

- Por las características que presenta la economía nicaragüense, se puede afirmar que los niveles de competitividad son bajos, ya que por falta de una política industrial se agrega poco valor a nuestros productos, de manera que los hace no competitivos frente a otros países regionales o extra regionales de América Latina.

Nacional de Desarrollo operativo de Enrique Bolaños y Plan Nacional de Desarrollo Humano de Daniel Ortega.

100 La no habilitación bancaria al sector productivo se debe en primer lugar al elevado nivel de riesgo que presentan los deudores sobre todo a partir del 18 de abril del 2018, en segundo lugar, un efecto que se esperaba al pincharse la burbuja de créditos bancarios concentrados en préstamos de consumo que otorgo la banca nicaragüense por más de diez años que la economía creció en más del 4%.

101 En el caso de que el migrante cuente con un elevado nivel de especialización y calificación.



- La mayor parte de encadenamientos productivos se encuentran dominados por intermediarios formales (grandes empresas internacionales, por ejemplo, Cargill o nacionales, por ejemplo, AGROCOP).

### **Composición y tendencias de la matriz energética y eléctrica**

- A pesar de que la matriz energética ha mejorado en cuanto a cobertura de energía eléctrica domiciliar (de 44 % en el año de 1990 a 85.7 % en el año 2017), este esfuerzo no se ha utilizado para mejorar la agregación de valor de la parte productiva.
- Se observa una mejora en la composición de menor dependencia de generación de energía a base de hidrocarburos<sup>102</sup>, en la que se reduce el peso de generación térmica de un 49 % en 2013 a un 26% en 2018 y aumentando la generación a base hidroeléctrica de un 12% a un 34 % en el mismo periodo. No obstante, el plan de llegar para 2027 a generar solo el 9% de generación térmica y un 52 % de hidroeléctrica, se frustró debido a que, producto de la crisis socioeconómica que nos afecta a partir de abril del 2018, la inversión extranjera y fuentes de financiamiento para este tipo de infraestructura se redujo más del 50 %.

### **Principales impactos ambientales provocados por las actividades económicas en el país**

- Nuestro país, por su papel productor de materias primas con poca agregación de valor en su producción, ha dependido y sigue dependiendo históricamente de la explotación indiscriminada de sus recursos naturales, por lo cual ha dañado

su medio ambiente y vastos territorios, anteriormente vírgenes en cuanto a riqueza de biodiversidad.

- Cada modelo económico que se ha implantado desde el siglo XIX ha generado efectos negativos en regiones enteras del país: a finales del siglo XIX el café afectó los departamentos de Matagalpa y Jinotega, en la década de los años 50 del siglo XX el boom algodonero dañó tierras fértiles de León y Chinandega, desde mediados del siglo XX la minería afecta los municipios de La Libertad, el Triángulo Minero (Siuna, Rosita y Bonanza), Malpaisillo-Larreynaga y, actualmente, explotaciones de caña de azúcar afectan tierras de León-Chinandega y la palma africana los municipios de Río San Juan.
- Este modelo de sobreexplotación de los recursos naturales presiona la frontera agrícola, lo cual hace desaparecer miles de hectáreas de bosque vírgenes, y afecta de manera permanente la biodiversidad del país y la región centroamericana.
- La explotación masiva de territorios en los que se depredan los recursos naturales también generan conflictos sociales los cuales lesionan los derechos ancestrales que tienen los pueblos originarios. Por ejemplo en la Costa Atlántica al ser invadidas sus tierras por colonos que buscan crear explotaciones ganaderas de tipo extensivo; así como por mafias madereras que talan bosques, no se ha presentado ningún plan de reforestación y mucho menos permisos formales de las autoridades nacionales o de las regiones autónomas.

### **Identificación de áreas, sectores y rubros con potencialidad para la transformación de la matriz productiva con inclusión social y sustentabilidad ambiental**

- En la actualidad, la matriz productiva de la economía nicaragüense se sigue caracterizando por su reducido número de actividades económicas y su bajo nivel de agregación de valor.
- Una política económica que beneficia la réplica de modelos económicos los cuales reproducen la dependencia de la matriz productiva actual sin un plan de mejora, por ejemplo: a través de la

102 Cuadro 4: Evolución prevista de la matriz de generación eléctrica

	2013	2018	2027
Térmica	49	26	9
Eólica	14	12	8
Hidroeléctrica	12	34	52
Biomasa	7	10	9
Geotérmica	18	18	22

Fuente: Caracterización de la Matriz Energética en Nicaragua





política industrial y búsqueda de nuevos mercados.

- Se plantea iniciar la diversificación de la matriz productiva por medio del impulso de tres actividades económicas: forestal, productos agrícolas no tradicionales y turismo alternativo.

## Bibliografía

Banco Central de Nicaragua (BCN).

Banco Centroamericano de Integración Económica: estrategia de país, Nicaragua 2018 – 2022.

Bulmer-Thomas, V. (1989). La economía política de Centroamérica desde 1920, Editorial: Universitaria Centroamericana EDUCA edición, San José, Costa Rica: Banco Centroamericano de Integración Económica BCIE.

Castillo Rivas, D. (1980). Acumulación de capital y empresas transnacionales en Centroamérica, 1st edition, México D.F.: Siglo XXI.

Centro Humboldt: Caracterización de la Matriz Energética en Nicaragua.

CEPAL: Informe Nacional de Monitoreo de la eficiencia energética en Nicaragua

Cardenete, M., & Sancho, F. (2004). Evaluación de Multiplicadores Contables en el Marco de una Matriz de Contabilidad Social Regional. Investigaciones Regionales, sección Artículos.

FUNIDES: Informe final, el sector de energía eléctrica en Nicaragua.

Gachet, I. (2005). Efectos Multiplicadores y Encadenamientos Productivos: Análisis Input-Output de la Economía Ecuatoriana. Cuestiones Económicas Vol. 21.

Murillo, Luis. (2016). Diversificación de la Matriz Productiva. Alternativa para reducir la dependencia de precios volátiles de las materias primas, y altos niveles de pobreza y desigualdad social en América Central. Editorial: Friedrich Ebert.

Murillo, Luis. (2001). Potencial de Desarrollo Económico Local en San Juan de Oriente.

Padilla, L. (2014). Estimación de Impactos Multiplica-

dores en la Economía Nicaragüense: Un Enfoque Insumo Producto. Revista de Economía BCN, Vol.1, oct. 2014.

Ventura, Vivianne., & Bodemer, Klaus., & Kreimerman, Roberto., & Calix, Álvaro. (2017). Las aguas en que navega América Latina: Oportunidades y desafíos para la Transformación Social – Ecológica. Editorial: Friedrich Ebert.

Parra, J. C., & Pino, O. (2003). Obtención de una Matriz Insumo Producto a 20 Sectores y Análisis de los Encadenamientos Productivos para la Región del Bío-Bío, Base 2003. Editorial: Horizontes Empresariales.

Zúñiga, Leonor. (2016). Estudio Migratorio de Nicaragua

Programa Económico Financiero 2014-2018

Plan Nacional de Desarrollo Humano 2012-2016

Plan Indicativo de Expansión de la Generación Eléctrica



**ANEXOS**

**Anexos 1: PIB por sector y actividad económica**

<b>Producto Interno Bruto-Enfoque de la Producción (En millones de córdobas de 2006)</b>												
Concepto	2006	2007	2008	2009	2010	2011	2012	2013	2014	2015/	2016/	2017/
Producto Interno Bruto	118,837.70	124,870.30	129,160.50	124,907.70	130,416.30	138,654.20	147,661.40	154,936.80	162,351.30	170,093.20	178,017.40	186,671.00
<b>Total, pago de impuestos</b>												
(+) Impuestos netos a los productos	11,248.00	12,069.10	12,352.60	12,049.30	12,186.80	13,385.70	14,561.40	14,973.40	15,643.00	16,915.60	17,859.80	18,720.90
<b>% (Impuesto a los productos / PIB)</b>	<b>9.5</b>	<b>9.7</b>	<b>9.6</b>	<b>9.6</b>	<b>9.3</b>	<b>9.7</b>	<b>9.9</b>	<b>9.7</b>	<b>9.6</b>	<b>9.9</b>	<b>10</b>	<b>10</b>
<b>Sector Primario</b>												
Agricultura	9,495.30	10,693.40	10,068.20	10,481.30	10,754.80	11,580.40	11,852.90	11,534.40	11,495.90	11,753.40	12,541.90	13,792.50
Pecuuario	7,067.90	7,932.30	8,787.60	8,403.20	8,610.00	8,897.60	8,207.60	8,022.70	8,322.80	8,086.50	8,331.30	9,385.60
Silvicultura y extracción de madera	1,440.40	1,485.60	1,518.10	1,504.00	1,513.90	1,602.60	1,632.80	1,643.50	1,658.80	1,739.40	1,578.90	1,601.00
Pesca y acuicultura	891.2	1,008.60	1,178.30	1,344.00	1,415.80	1,358.60	1,523.50	1,601.70	1,883.60	1,833.60	1,980.90	2,179.90
<b>% (Sector Prima / PIB)</b>	<b>15.9</b>	<b>16.9</b>	<b>16.7</b>	<b>17.4</b>	<b>17.1</b>	<b>16.9</b>	<b>15.7</b>	<b>14.7</b>	<b>14.4</b>	<b>13.8</b>	<b>13.7</b>	<b>14.4</b>
<b>Total, Sector Primario</b>	<b>18,894.80</b>	<b>21,119.90</b>	<b>21,552.20</b>	<b>21,732.60</b>	<b>22,294.40</b>	<b>23,439.20</b>	<b>23,216.70</b>	<b>22,802.40</b>	<b>23,361.10</b>	<b>23,412.90</b>	<b>24,432.90</b>	<b>26,959.00</b>
<b>Sector Secundario</b>												
Explotación de minas y canteras	1,089.10	1,048.90	1,013.00	978.7	1,483.50	1,864.60	2,068.40	2,531.60	2,541.10	2,405.10	2,600.30	2,342.40
Industrias manufactureras	16,153.70	16,758.00	16,988.30	16,057.30	17,486.20	19,207.70	21,170.60	22,554.00	24,260.90	24,533.10	25,225.70	26,525.90
Construcción	5,791.70	5,304.60	4,486.40	3,179.20	2,632.60	2,917.00	3,706.20	4,113.20	4,186.60	5,174.20	5,227.60	5,390.50
<b>% (Sector Secundario / PIB)</b>	<b>19.4</b>	<b>18.5</b>	<b>17.4</b>	<b>16.2</b>	<b>16.6</b>	<b>17.3</b>	<b>18.2</b>	<b>18.8</b>	<b>19.1</b>	<b>18.9</b>	<b>18.6</b>	<b>18.4</b>



Total, Sector Secundario	23,034.50	23,111.40	22,487.70	20,215.20	21,602.30	23,989.30	26,945.20	29,198.90	<b>30,988.70</b>	<b>32,112.40</b>	<b>33,053.50</b>	<b>34,258.80</b>
<b>Sector Terciario</b>												
Electricidad	1,223.20	1,183.40	1,662.10	1,699.10	1,765.90	1,715.70	2,076.10	2,566.70	2,890.30	3,003.70	3,126.70	3,212.50
Agua	550.9	542.4	587.5	667.9	683	936.6	984.5	973.6	983.6	998	1,030.90	1,050.80
Comercio	12,803.20	13,314.50	14,137.40	13,545.90	14,597.80	16,073.60	17,218.00	17,724.00	18,402.80	19,697.90	20,839.50	21,686.10
Hoteles y restaurantes	3,446.90	3,727.30	3,606.30	3,600.60	3,801.80	3,986.80	4,283.10	4,537.10	4,655.00	4,911.60	5,196.50	5,557.60
Transporte y comunicaciones	7,128.10	8,326.70	8,836.00	8,764.50	10,299.50	11,601.00	12,294.20	12,962.80	13,517.60	14,231.70	14,778.50	15,079.20
Intermediación financiera y servicios conexos	5,796.70	5,467.70	5,807.50	4,985.10	4,613.30	4,425.10	4,612.90	5,011.40	5,592.80	6,162.20	6,861.10	7,319.70
Propiedad de vivienda	9,881.60	10,042.50	10,149.30	10,325.00	10,234.20	10,379.00	10,527.10	10,853.70	11,129.60	11,443.00	11,755.00	12,068.20
Administración pública y defensa	6,081.40	6,332.70	6,974.90	7,329.60	7,671.60	8,052.70	8,392.40	8,867.50	9,250.90	9,602.10	10,310.20	10,893.90
Enseñanza	5,329.90	5,458.90	5,706.90	5,730.40	5,744.80	5,916.00	6,105.00	6,197.60	6,327.70	6,560.90	6,809.70	7,060.80
Salud	2,817.50	2,980.70	3,078.40	2,972.30	2,981.40	2,999.70	3,154.20	3,571.70	3,642.20	3,790.20	3,901.00	4,024.90
<b>% (Sector Terciario / PIB)</b>	<b>46.3</b>	<b>45.9</b>	<b>46.9</b>	47.7	47.8	47.7	47.2	47.3	47.1	47.3	47.5	47.1
Total, Sector Terciario	55,059.60	57,376.90	60,546.30	59,620.30	62,393.40	66,086.00	69,647.50	73,266.10	76,392.40	80,401.30	<b>84,609.20</b>	<b>87,953.90</b>
<b>Otros Servicios</b>												
Otros servicios	10,600.80	11,193.10	12,567.90	12,621.00	13,787.00	13,497.90	14,353.10	15,105.50	16,610.80	17,566.30	18,368.40	19,130.30
<b>% (Otros Servicios / PIB)</b>	<b>8.9</b>	<b>9</b>	9.7	10.1	10.6	9.7	9.7	9.7	10.2	10.3	10.3	10.2
Total, Otros Servicios	10,600.80	11,193.10	12,567.90	12,621.00	13,787.00	13,497.90	14,353.10	15,105.50	16,610.80	17,566.30	18,368.40	19,130.30

Fuente: BCN

## Anexo 2: Peso de pago de impuestos y sector primario / el PIB

Producto Interno Bruto-enfoque de la producción (total Pago de Impuestos y Sector Primario sobre el PIB, en millones de córdobas de 2006)												
Concepto	2006	2007	2008	2009	2010	2011	2012	2013	2014	2015/	2016/	2017/
<b>Producto Interno Bruto</b>	<b>118,837.70</b>	<b>124,870.30</b>	<b>129,160.50</b>	<b>124,907.70</b>	<b>130,416.30</b>	<b>138,654.20</b>	<b>147,661.40</b>	<b>154,936.80</b>	<b>162,351.30</b>	<b>170,093.20</b>	<b>178,017.40</b>	<b>186,671.00</b>
<b>Total, pago de impuestos</b>												
(+) Impuestos netos a los productos	11,248.00	12,069.10	12,352.60	12,049.30	12,186.80	13,385.70	14,561.40	14,973.40	15,643.00	16,915.60	17,859.80	18,720.90
<b>% (Impuesto a los productos / PIB)</b>	<b>9.5</b>	<b>9.7</b>	<b>9.6</b>	<b>9.6</b>	<b>9.3</b>	<b>9.7</b>	<b>9.9</b>	<b>9.7</b>	<b>9.6</b>	<b>9.9</b>	<b>10</b>	<b>10</b>
<b>Sector Primario</b>												
Agricultura	9,495.30	10,693.40	10,068.20	10,481.30	10,754.80	11,580.40	11,852.90	11,534.40	11,495.90	11,753.40	12,541.90	13,792.50
Pecuario	7,067.90	7,932.30	8,787.60	8,403.20	8,610.00	8,897.60	8,207.60	8,022.70	8,322.80	8,086.50	8,331.30	9,385.60
Silvicultura y extracción de madera	1,440.40	1,485.60	1,518.10	1,504.00	1,513.90	1,602.60	1,632.80	1,643.50	1,658.80	1,739.40	1,578.90	1,601.00
Pesca y acuicultura	891.2	1,008.60	1,178.30	1,344.00	1,415.80	1,358.60	1,523.50	1,601.70	1,883.60	1,833.60	1,980.90	2,179.90
<b>% (Sector Prima / PIB)</b>	<b>15.9</b>	<b>16.9</b>	<b>16.7</b>	<b>17.4</b>	<b>17.1</b>	<b>16.9</b>	<b>15.7</b>	<b>14.7</b>	<b>14.4</b>	<b>13.8</b>	<b>13.7</b>	<b>14.4</b>
<b>Total, Sector Primario</b>	<b>18,894.80</b>	<b>21,119.90</b>	<b>21,552.20</b>	<b>21,732.60</b>	<b>22,294.40</b>	<b>23,439.20</b>	<b>23,216.70</b>	<b>22,802.40</b>	<b>23,361.10</b>	<b>23,412.90</b>	<b>24,432.90</b>	<b>26,959.00</b>
<b>Sector Primario</b>												
Agricultura	50.3	50.6	46.7	48.2	48.2	49.4	51.1	50.6	49.2	50.2	51.3	51.2
Pecuario	37.4	37.6	40.8	38.7	38.6	38.0	35.4	35.2	35.6	34.5	34.1	34.8

Fuente: BCN



### Anexo 3: Peso del sector Secundario / el PIB

Producto Interno Bruto-enfoque de la producción (total pago de impuestos y sector secundario sobre el PIB, en millones de córdobas de 2006)												
Concepto	2006	2007	2008	2009	2010	2011	2012	2013	2014	2015/	2016/	2017/
Producto Interno Bruto	118,837.70	124,870.30	129,160.50	124,907.70	130,416.30	138,654.20	147,661.40	154,936.80	162,351.30	170,093.20	178,017.40	186,671.00
<b>Total, pago de impuestos</b>												
(+) Impuestos netos a los productos	11,248.00	12,069.10	12,352.60	12,049.30	12,186.80	13,385.70	14,561.40	14,973.40	15,643.00	16,915.60	17,859.80	18,720.90
% (Impuesto a los productos / PIB)	9.5	9.7	9.6	9.6	9.3	9.7	9.9	9.7	9.6	9.9	10	10
<b>Sector Secundario</b>												
Explotación de minas y canteras	4.7	4.5	4.5	4.8	6.9	7.8	7.7	8.7	8.2	7.5	7.9	6.8
Industrias manufactureras	70.1	72.5	75.5	79.4	80.9	80.1	78.6	77.2	78.3	76.4	76.3	77.4
Construcción	25.1	23.0	20.0	15.7	12.2	12.2	13.8	14.1	13.5	16.1	15.8	15.7

Fuente: BCN

Anexo 4: Peso del sector Terciario / el PIB

Producto Interno Bruto-enfoque de la producción (total pago de Impuestos y sector terciario sobre el PIB, en millones de córdobas de 2006)												
Concepto	2006	2007	2008	2009	2010	2011	2012	2013	2014	2015/	2016/	2017/
<b>Producto Interno Bruto</b>	<b>118,837.70</b>	<b>124,870.30</b>	<b>129,160.50</b>	<b>124,907.70</b>	<b>130,416.30</b>	<b>138,654.20</b>	<b>147,661.40</b>	<b>154,936.80</b>	<b>162,351.30</b>	<b>170,093.20</b>	<b>178,017.40</b>	<b>186,671.00</b>
<b>Total, pago de impuestos</b>												
(+) Impuestos netos a los productos	11,248.00	12,069.10	12,352.60	12,049.30	12,186.80	13,385.70	14,561.40	14,973.40	15,643.00	16,915.60	17,859.80	18,720.90
<b>% (Impuesto a los productos / PIB)</b>	<b>9.5</b>	<b>9.7</b>	<b>9.6</b>	<b>9.6</b>	<b>9.3</b>	<b>9.7</b>	<b>9.9</b>	<b>9.7</b>	<b>9.6</b>	<b>9.9</b>	<b>10</b>	<b>10</b>
<b>Sector Terciario</b>												
Electricidad	2.2	2.1	2.7	2.8	2.8	2.6	3.0	3.5	3.8	3.7	3.7	3.7
Agua	1.0	0.9	1.0	1.1	1.1	1.4	1.4	1.3	1.3	1.2	1.2	1.2
Comercio	23.2	23.20	23.34	22.72	23.39	24.32	24.72	24.19	24.0	24.49	24.63	24.65
Hoteles y restaurantes	6.26	6.49	5.95	6.03	6.09	6.03	6.14	6.19	6.09	6.10	6.14	6.31
Transporte y comunicaciones	12.94	14.51	14.59	14.70	16.50	17.55	17.65	17.69	17.69	17.70	17.46	17.14
Intermediación financiera y servicios conexos	10.5	9.52	9.59	8.36	7.39	6.69	6.62	6.84	7.32	7.66	8.10	8.32
Propiedad de vivienda	17.94	17.50	16.76	17.31	16.40	15.70	15.11	14.81	14.56	14.23	13.89	13.72





Administración pública y defensa	11.04	11.03	11.51	12.29	12.29	12.04	12.10	12.10	12.10	11.94	12.18	12.38
Enseñanza	9.68	9.51	9.42	9.20	9.61	8.76	8.45	8.45	8.28	8.16	8.04	8.027
Salud	5.11	5.19	5.08	4.77	4.98	4.52	4.87	4.87	4.76	4.71	4.61	4.57

Fuente: BCN

**Anexo 5: Crecimiento del PIB****Crecimiento de la producción**

<b>Año</b>	<b>PIB Monto en millones de C\$ de 2006</b>	<b>Tasa de crecimiento del PIB</b>
2000		
2001		
2002		
2003		
2004		
2005		
2006	118837.7	
2007	124870.3	1.05076335
2008	129160.5	1.03435725
2009	124907.7	0.96707352
2010	130416.3	1.04410136
2011	138654.2	1.06316618
2012	147661.4	1.06496161
2013	154936.8	1.04927083
2014	162351.3	1.047855
2015	170093.2	1.0476861
2016	178017.4	1.0465874
2017	186671	1.04861098
2018	179107	0.95947951

Fuente: BCN e INIDES



## Anexos 6: generación de energía eléctrica

Año y mes	Generación bruta de energía eléctrica (miles de megavatios-hora)									
	Estatal		Sistema aislado	Privada		Otros	Total, generación			
	Hidroeléctrica	Termoeléctrica		Geotérmica	Termoeléctrica					
2006	307.6	270.4	42.2	311.0	1,883.2	322.8	3137.2			
2007	305.5	463.9	43.3	243.2	1,772.0	380.9	3208.8			
2008	534.5	406.8	47.6	322.1	1,712.2	337.8	3360.9			
2009	296.7	723.2	42.5	296.5	1,620.6	474.6	3454.1			
2010	503.2	698.9	44.6	302.1	1,562.3	548.0	3659.1			
2011	443.7	818.0	46.8	272.8	1,659.7	583.4	3824.4			
2012	417.2	709.7	48.4	523.3	1,539.3	718.0	3956.0			
2013	454.6	582.5	53.9	679.4	1,344.6	1,043.7	4158.6			
2014	394.4	638.1	53.6	662.0	1,351.4	1,339.0	<b>4438.5</b>			
2015	293.6	764.3	54.6	677.7	1,472.6	1,322.3	<b>4585.2</b>			
2016	425.5	736.2	52.3	705.6	1,409.2	1,264.4	<b>4593.2</b>			
2017	464.4	653.0	45.6	750.9	1,255.5	1,290.5	<b>4459.9</b>			
2018	320.8	483.4	37.1	593.8	875.0	1,205.9	<b>3,516.1</b>			

Fuente: Instituto Nicaragüense de Energía ( INE) y Empresa Nicaragüense de Electricidad (ENEL)

I/: A partir de 1997, se incluye la generación privada de AMFELS, Ingenio TIMAL, San Antonio y Tipitapa Power.



**Anexos 7: Índice de producción industrial por grupos de productos**

Índice de producción industrial por grupos de productos (IPI) / 1 (Año base, 1994 = 100)												
Año y mes 2/	IPI serie original	Índice por grupos de productos										
		Alimentos	Bebidas	Tabaco	Vestuario, cuero y calzado	Madera y muebles	Papel e imprenta	Derivados del petróleo	Químicos, caucho y plástico	Productos no metálicos	Productos metálicos	Maquinaria y equipo de transporte
2006	163.3	242.4	185.7	19.8	48.7	22.1	71.8	117.5	66.6	218.2	1.6	26.1
2007	172.8	267.2	195.0	20.2	51.7	18.8	56.8	111.3	65.3	217.6	2.1	26.0
2008	168.0	268.6	196.3	22.5	43.0	13.9	58.1	105.5	63.9	218.2	1.3	56.3
2009	170.0	287.1	188.3	19.2	36.6	10.9	43.2	121.3	65.2	165.3	0.9	63.2
2010	183.9	318.8	179.6	19.7	44.7	11.7	61.3	120.6	56.3	182.1	1.1	64.3
2011	195.2	336.6	205.1	21.3	44.3	11.7	43.1	124.2	61.0	226.0	1.2	64.5
2012	200.9	344.9	224.2	19.5	47.1	10.0	44.6	95.6	73.4	231.1	0.9	65.3
2013	200.7	346.4	203.5	22.5	44.7	7.8	48.0	118.4	84.5	219.4	0.7	65.8
2014	236.7	421.6	215.2	24.9	45.4	7.8	39.9	120.3	165.8	228.6	1.2	66.6

1/: A partir de la publicación del próximo mes, se concluirá la migración y presentará el IPI con referencia 2006 con su respectiva nota metodológica

2/: Los índices anuales corresponden al promedio del año.

Nota: Índices parciales de actividades industriales en proceso de mejora estadística.

Fuente: BCN.



## Anexos 8: Remesas familiares

Año	Remesas familiares (Millones de dólares)												Total
	Ene	Feb	Mar	Abr	May	Jun	Jul	Ago	Sep	Oct	Nov	Dic	
2000	19.8	20.8	23.4	23.6	24.8	25.2	26.3	27.5	29.4	29.9	29.5	39.8	320.0
2001	25.1	24.7	27.3	26.2	27.6	25.2	27.4	30.4	29.5	30.9	27.3	34.1	335.7
2002	30.3	29.0	32.1	32.0	33.5	29.3	29.1	30.0	32.8	33.8	29.4	35.2	376.5
2003	33.5	31.8	35.6	33.0	36.2	33.2	36.4	38.1	39.6	38.1	38.2	45.1	438.8
2004	38.0	37.2	42.3	40.0	43.4	41.5	43.2	43.0	48.9	47.9	46.1	47.3	518.8
2005	51.4	49.5	52.7	48.8	52.3	47.8	49.8	48.6	52.1	49.5	50.8	62.4	615.7
2006	57.8	54.6	61.2	54.7	60.2	53.6	57.1	58.1	63.4	61.2	52.9	62.7	697.5
2007	51.4	52.6	61.1	57.3	63.9	59.9	61.8	65.2	62.7	66.5	65.7	71.5	739.6
2008	60.8	63.4	71.5	67.7	73.6	66.8	66.9	69.5	70.8	67.5	66.1	73.5	818.1
2009	62.7	62.8	70.4	62.5	66.2	62.1	61.3	60.7	62.2	64.4	61.9	71.2	768.4
2010	60.7	64.1	77.0	63.8	70.2	63.5	66.5	66.5	67.9	70.3	70.6	81.7	822.8
2011	67.4	69.3	77.5	73.4	77.8	70.0	74.5	77.3	74.8	79.4	75.7	94.5	911.6
2012	78.1	82.3	89.7	80.1	85.2	78.9	80.9	82.4	82.9	87.3	82.8	103.6	1,014.2
2013	83.4	83.7	90.2	90.7	92.7	80.9	86.6	88.6	90.5	90.3	89.1	111.0	1,077.7
2014	85.6	90.0	101.6	91.1	98.5	88.4	92.6	92.2	94.7	93.5	91.0	116.6	1,135.8
2015	88.9	94.1	106.2	94.4	104.9	93.1	97.6	96.6	98.7	102.6	95.7	120.6	1,193.4
2016	91.2	103.4	107.7	103.5	107.4	95.5	98.7	107.9	106.3	108.1	104.3	130.1	1,264.1
2017	102.1	107.6	113.6	108.4	121.2	111.1	122.4	120.4	112.8	118.5	116.0	136.7	1,390.8
2018	112.9	116.9	123.6	128.9	127.1	115.2	124.4	126.7	121.7	128.9	125.4	149.5	1,501.2

Fuente: INIDES

**Anexos 9: Principales exportaciones, Libre a bordo del buque (FOB)**

Año y mes	Exportaciones FOB: principales productos (En millones de dólares)																
	Café	Carne vacuna	Langosta	Oro	Maní	Ganado bovino	Azúcar	Queso	Frijol	Camarón		Banano	Harina de trigo	Café instantáneo	Tabaco	Galletas	Bebidas y rones
										Cultivo	Marino						
2006	207.1	148.1	40.0	55.3	43.0	39.3	60.3	34.5	37.0	38.4	10.2	9.6	7.5	13.8	5.0	7.8	26.7
2007	188.1	179.5	46.8	61.4	56.0	42.2	74.5	49.6	39.9	36.0	10.1	9.9	4.9	16.6	4.8	6.9	38.7
2008	278.3	210.7	36.9	78.2	90.2	26.8	50.4	66.2	79.8	40.8	7.5	9.6	8.7	22.4	5.3	9.3	39.6
2009	236.8	230.6	31.1	81.2	65.9	17.8	50.0	76.9	61.5	37.7	6.8	11.7	7.6	22.0	5.1	13.0	38.1
2010	341.6	307.6	40.4	208.3	61.8	21.5	126.8	68.7	59.4	48.7	9.2	6.6	7.6	21.2	6.7	15.9	26.2
2011 I/	429.3	427.0	45.9	352.3	96.1	18.6	156.3	81.4	30.2	55.6	6.6	2.4	8.8	24.4	6.3	22.7	29.5
2012 I/	521.8	451.4	43.9	422.8	132.5	18.6	194.9	94.7	51.8	61.2	6.3	2.5	7.9	21.7	8.4	25.9	35.0
2013 I/	349.5	383.8	44.5	432.7	102.9	39.2	176.7	94.7	44.8	91.7	5.0	2.3	8.5	22.0	8.7	31.1	38.6
2014 I/	395.5	448.0	49.5	385.8	115.1	40.1	207.5	96.1	82.9	74.4	6.2	8.6	8.3	20.7	8.8	25.8	44.8
2015 I/	392.3	454.3	60.6	317.9	100.7	36.5	153.0	113.4	75.3	48.8	4.8	2.9	7.2	22.5	11.0	22.7	37.3
2016 I/	402.3	420.4	48.0	357.0	79.0	27.9	104.4	114.4	63.4	34.8	5.9	4.4	4.3	18.2	9.1	11.6	34.4
2017 I/	510.0	507.8	46.8	327.3	113.1	20.8	174.4	117.3	74.0	41.4	5.5	10.8	3.6	17.4	5.9	0.7	35.4
2018 I/	408.7	441.9	37.6	341.6	106.9	8.7	163.0	106.4	75.5	37.0	6.5	8.8	3.5	17.7	8.4	0.4	43.0

I/: Preliminar

Nota: No incluye zona franca.

Fuente: BCN, DGA, CNDC/ENATREL





## Anexos 10: Principales importaciones, Costos, seguros y Fletes (CIF)

Importaciones CIF: mercancías (en millones de dólares)													
Año	Bienes de consumo		Petróleo y otros		Bienes intermedios			Bienes de capital			Otros	Total	
	No duraderos	Duraderos	Petróleo	Combustibles y otros 2/	Agricultura	Industria	Construcción	Agricultura	Industria	Transporte			
2006	818.9	246.6	366	315	122	449	158.1	33.7	273.1	226.5	6	3,014.80	
2007	939	256.5	403.5	425.5	155.8	545.9	198.1	40.1	370.8	267.5	7.8	3,610.60	
2008	1,120.50	278.1	477.1	513.4	225.6	649.4	216.1	49	497.2	280.3	10	4,316.70	
2009	1,041.10	208.9	346.8	352.1	182.4	525.4	162.3	32.7	403.6	221.7	11.7	3,489.00	
2010	1,211.50	285.9	419.8	356.2	222.4	681.2	218.8	58.6	440.7	269.3	8.8	4,173.20	
2011	1,339.30	315.5	615.6	640.7	271.9	799.7	265.8	64.7	532.1	350.4	8	5,203.70	
2012	1,450.20	362.9	441.8	847.7	320.4	887.8	314.4	77.8	708.8	433.8	8.5	5,854.10	
2013	1,462.20	351.2	509.2	684.1	312.6	914.1	319.1	69.8	577	447.7	9.4	5,656.50	
2014	1,566.00	389.8	508.1	636.9	309.8	905.4	309.2	75.2	722.3	445	8.8	5,876.50	
2015	1,707.10	422.8	300.8	476	348	910.9	365.3	70.7	772.9	522.6	9	5,906.20	
2016	1,840.50	437.4	195.1	494.8	324.9	870.8	368.6	71.2	725.7	542.5	15.8	5,887.20	
2017	1,882.20	419.2	293.5	590.6	350.9	908	366	65.9	698.8	505.4	11.9	6,092.30	
2018	1,463.10	263.9	332.8	589	291.4	743.2	279.2	57.3	495.6	287.1	6.2	4,808.80	
1/: Preliminar.													
2/: Incluye lubricantes y energía eléctrica.													
Nota: No incluye zona franca.													

Fuente: DGA, MEM.

**Anexos 11: Balance Comercial de Mercancías**

<b>Balance comercial de mercancías (miles de dólares)</b>					
	<b>Importaciones</b>	<b>Fletes, Seguros</b>	<b>Importaciones</b>	<b>Exportaciones</b>	<b>Saldo</b>
<b>Año</b>	<b>FOB</b>	<b>y Otros</b>	<b>CIF</b>	<b>FOB</b>	<b>FOB</b>
2010	3872,534.1	300,621.9	4173,156.0	1822,088.5	-2050,445.6
2011	4863,451.8	340,289.3	5203,741.2	2251,708.3	-2611,743.6
2012	5420,915.0	433,137.6	5854,052.6	2671,865.6	-2749,049.4
2013	5225,401.2	431,108.5	5656,509.7	2436,198.6	-2789,202.5
2014	5452,946.7	423,533.4	5876,480.1	2670,822.7	-2782,124.0
2015	5435,673.1	470,552.7	5906,225.8	2421,741.7	-3013,931.4
2016	5453,932.9	433,281.9	5887,214.8	2226,357.7	-3227,575.2
2017	5661,381.0	430,961.8	6092,342.8	2548,276.9	-3113,104.1
2018	4467,720.4	341,125.4	4808,845.9	2354,633.9	-2113,086.5

Nota: No incluye zona franca

Fuente: DGA, CNDC/ENATREL, MEM-Hidrocarburos



## Anexos 12: Asegurados del INSS por actividad económica

Año	Asegurados activos del INSS por actividad económica (Número de asegurados)											Total
	Agropecuario, silvicultura, caza y pesca	Minas y canteras	Industria Manufacturera	Electricidad, gas y agua	Construcción	Comercio	Transporte, almacenamiento y comunicaciones	Financiero	Servicios comunales y personales	Actividades no específicas		
2006	23469	2221	115775	6837	11551	56347	11640	35553	157100	2	420316	
2007	30669	2265	123641	4418	12928	60539	13408	41045	170054	0	458968	
2008	38245	2396	120850	5061	13802	66878	15730	44953	185447	0	493361	
2009	44078	2564	112400	5519	13248	68568	17017	45796	194506	0	503695	
2010	49869	2926	122520	5897	14462	71020	18073	49494	200621	0	534881	
2011	51794	3612	137635	6852	16740	79434	20315	53136	208822	0	578340	
2012	57770	4428	146137	7345	19802	91411	22963	57199	216403	0	623458	
2013	63146	4703	152024	7805	21922	109154	25452	61139	228121	0	673466	
2014	67038	4813	153936	8168	21680	127405	26704	64274	236053	0	710071	
2015	71912	4958	157511	8631	26146	147936	29445	73072	523799	0	773409	
2016	71824	4983	164676	9545	31844	165970	35294	83297	289783	0	857219	
2017	78512	5436	165981	10423	34842	186229	37439	87236	308098	0	914196	
2018	71942	4876	168158	10371	26692	138825	34049	80046	283438	0	818396	



## **Autor**

### **Luis Gustavo Murillo Orozco**

Luis Gustavo Murillo Orozco. Licenciado en Economía (UNAN, Managua), Licenciado en Derecho (UNAN, Managua), Máster en Desarrollo Económico Local (ISS, IHS, FLACSO Costa Rica, UCR Costa Rica), Máster en Servicios Básicos y Políticas Públicas (Universidad Pompeu Fabra España, UCA). Profesor Titular de la Escuela de Economía Aplicada de la UCA, Docente a nivel de maestría en distintas universidades (UCA, UNAN Managua, UPOLI, UAM, UNICA, UNI). Conferencista en distintos congresos de desarrollo en Centroamérica. Colaborador del programa Agentes de Cambio Fundación Friedrich Ebert desde hace una década. Miembro asesor de ONG's en temas de Desarrollo Local. En el año 2016, autor del primer trabajo: "Diversificación de la Matriz productiva: Alternativa para reducir la dependencia de precios volátiles de las materias primas, y altos niveles de pobreza y desigualdad social en América Central.

## **Pié de Imprinta**

Fundación Friedrich Ebert  
San José Costa Rica  
Mirko Hempel  
Representante Fundación Friedrich Ebert  
para Costa Rica, Panamá y El Salvador  
Director del Proyecto Transformación Social  
Ecológica  
E-Mail: [costarica@fesamericacentral.org](mailto:costarica@fesamericacentral.org)  
Tel.: +506 2296 0736  
<http://www.fesamericacentral.org>

En 1965 la Friedrich-Ebert-Stiftung (FES, Fundación Friedrich Ebert) abre en Costa Rica su primera oficina en la región centroamericana. El 23 de julio de 1965 se firma el Convenio de Cooperación entre el Gobierno de Alemania y el Gobierno de Costa Rica. El 1° de setiembre de 1980 se aprueba la Ley no. 6454 que lo ratifica. Por más de 50 años la Fundación Friedrich Ebert en Costa Rica ha desarrollado sus actividades como plataforma de diálogo, análisis político y de asesoría política. La participación de múltiples actores y el fortalecimiento de la democracia social son bases de la cooperación realizada con instituciones sociales y políticas costarricenses.

En la actualidad, la Fundación Friedrich Ebert, a través de su oficina en Costa Rica, desarrolla los dos proyectos de trabajo regional de la FES en América Central. Por un lado, El Proyecto Transformación Social Ecológica, que busca contribuir al fortalecimiento de las capacidades de gobierno democrático y social, aportar contenidos y apoyar diálogos hacia una economía social y ecológicamente sostenible, elaborar propuestas de modelos de desarrollo alternativo, y una política fiscal como instrumento de justicia social y de igualdad de género. Por otro lado, el Proyecto Juventudes Progresistas, que ofrece espacios de formación y fortalecimiento de liderazgos en las juventudes, e impulsar estos liderazgos para participar de manera más efectiva en procesos de defensa de la democracia y los Derechos Humanos.

El concepto de planificación y las actividades de la FES en red de las seis oficinas centroamericanas consiste en la coordinación, el intercambio y la articulación regional con implementación nacional.

El uso comercial de todos los materiales editados y publicados por la Friedrich-Ebert-Stiftung (FES) está prohibido sin previa autorización escrita de la FES.

Las opiniones expresadas en esta publicación no representan necesariamente las de la Friedrich-Ebert-Stiftung.