

Democracia y Derechos Humanos

APOYO A LA DEMOCRACIA Y CONCEPTOS DE DEMOCRACIA EN EL CHILE ACTUAL

Ariel Becerra
Cristóbal Rovira Kaltwasser
Diciembre de 2021



En Chile ha aumentado el nivel de apoyo a la democracia, pero existen importantes diferencias en la población: quienes más la apoyan son los con mayor educación, mejor situación económica y que se identifican con la izquierda.



La democracia electoral, la democracia liberal, la democracia directa y la socialdemocracia, son los conceptos más relevantes, pero existen importantes diferencias según nivel educacional, situación económica e identificación política.



A pesar del apoyo mayoritario al régimen democrático, hay segmentos de la población dispuestos a transar aspectos claves a cambio de la obtención de determinados objetivos.

Índice

INTRODUCCIÓN	4
I METODOLOGÍA	5
II APOYO A LA DEMOCRACIA	6
Perspectiva histórica	6
Medición actual	8
III CONCEPTOS DE DEMOCRACIA	14
IV DISPOSICIÓN A TRANSAR LA DEMOCRACIA	19
CONCLUSIONES	22
REFERENCIAS	23

INTRODUCCIÓN

La democracia se encuentra actualmente bajo asedio. Este diagnóstico es tan válido para sistemas democráticos consolidados y longevos, como los de Estados Unidos y Europa Occidental, como para sistemas democráticos menos afianzados y más recientes, como los de América Latina y Europa del Este (Levitsky y Ziblatt, 2018; Müller, 2021; Przeworski, 2019). Existe un nutrido debate respecto a las causas que explican por qué la democracia está pasando por difíciles momentos, dentro del cual existen dos perspectivas dominantes. Por un lado, hay quienes plantean que el mayor problema radica en que ciertas élites promueven ideas y prácticas que atentan contra la democracia. Por otro lado, no pocos argumentan que la dificultad principal reside en que amplios segmentos de la ciudadanía adhieren a ideas y comportamientos que se oponen al sistema democrático. Ambas perspectivas tienen algo de razón y, por lo mismo, pueden ser vistas como complementarias antes que como antagonicas.

No obstante lo anterior, a nuestro juicio es importante proveer información empírica respecto a este debate para así contar con diagnósticos más certeros sobre el estado de la democracia en el país. Este es el principal objetivo del presente documento de trabajo, centrado en la perspectiva de los ciudadanos, para lo cual entregamos datos respecto a cómo la población chilena se relaciona con el sistema democrático. Gracias al análisis de una encuesta representativa de la población urbana de Chile llevada a cabo apenas días después del plebiscito constitucional de octubre de 2020, ofrecemos información respecto al apoyo a la democracia por parte de la ciudadanía en Chile, así como también sobre sus concepciones del régimen democrático. Particular énfasis se pone en la comparación de distintos grupos de la población (según edad, género, nivel socioeconómico y preferencias políticas), para así tratar de obtener un diagnóstico más completo sobre cuán homogéneo es el apoyo a la democracia en Chile, así como también sobre la existencia de concepciones similares o diferentes sobre qué es la democracia para la población.

Este documento de trabajo se divide en cinco apartados. Comenzamos con una breve discusión de las características de la encuesta que se analiza y de la metodología utilizada. En segundo lugar, ofrecemos un análisis al apoyo a la democracia, mostrando qué segmentos de la ciudadanía adhieren en menor o mayor medida al régimen democrático. A continuación, nos detenemos en un tema muy poco estudiado

para el caso chileno, a saber, la relevancia que la población le otorga a principios inherentes a diferentes conceptos de democracia (democracia directa, democracia electoral, democracia liberal y democracia social). Después de esto, mostramos evidencia empírica sobre otro tópico que ha recibido escasa atención en el país: la disposición de la ciudadanía a transar ciertos pilares del régimen democrático a cambio de la obtención de determinados bienes colectivos. Por último, nuestro documento de trabajo concluye con un breve apartado que resume los hallazgos principales y plantea algunos de los desafíos para la democracia chilena en el futuro cercano.

I

METODOLOGÍA

Si bien es cierto que existe una nutrida discusión respecto al estado de la democracia en el país (Castiglioni y Rovira Kaltwasser, 2016; Luna, 2016; PNUD, 2019), disponemos de poca evidencia sobre cómo la ciudadanía se relaciona con la democracia después del estallido social de 2019. Con el objetivo de conseguir información empírica al respecto, se procedió a realizar una encuesta que fue aplicada pocos días después del plebiscito constitucional de octubre de 2020. El cuestionario diseñado incorpora una serie de ítems que han sido aplicados en otros estudios empíricos (PNUD, 2019; Rovira Kaltwasser et al., 2019; van Hauwaert y van Kessel, 2018; Zanotti y Rama, 2021) y, por tanto, resulta posible obtener no solo datos comparables, sino también análisis de preguntas que hasta ahora han recibido muy poca atención para el caso chileno. Antes de comenzar el trabajo de campo, se realizó un pretest con el cuestionario elaborado para así validar las preguntas y poder hacer modificaciones en algunas de ellas. En total, se terminó incluyendo 69 preguntas, con una duración promedio en la aplicación del cuestionario de aproximadamente 35 minutos.

El financiamiento para la realización de esta encuesta proviene del proyecto Fondecyt regular 1180020; por su parte, el comité de ética de la Universidad Diego Portales revisó la documentación pertinente antes de su aplicación. La empresa Datavoz estuvo a cargo del trabajo de campo, que consistió en un estudio cuantitativo y probabilístico, aplicado mediante entrevistas individuales cara a cara, de carácter anónimo. La población objetivo de este estudio consiste en adultos de 18 años y más, en zonas urbanas del país. En total se consiguieron 1.500 casos a nivel nacional, con un error muestral estimado en $\pm 2.7\%$, considerando varianza máxima, a un 95% de confianza.

El muestreo fue estratificado por macrozonas con asignación de tamaños de muestra de manera no proporcional para garantizar un mínimo de casos que nos permitiera poder inferir información. En cada macrozona, la distribución regional del tamaño de muestreo fue realizado de manera proporcional a la población que considera dicho estrato. La selección del encuestado fue aleatoria en tres etapas: manzana, vivienda y sujeto, con posibilidad de reemplazo. Cabe indicar que el trabajo de campo fue realizado entre el 2 de noviembre de 2020 y el 7 de enero de 2021, es decir, durante un periodo de tiempo en que varias comunas del país se encontraban en cuarentena debido a la pandemia del covid-19. Debido a ello, se fue avanzando primero en aque-

llas comunas que no estaban en cuarentena y, una vez que las comunas salían de cuarentena, se procedía a levantar encuestas en dichas zonas. A pesar de esta problemática, fue posible realizar pesquisas en todo el territorio nacional. A su vez, se realizó una supervisión del trabajo de manera presencial y telefónica, con el fin de evaluar aspectos tales como el trato del encuestador, la duración del sondeo y la claridad de los contenidos.

Respecto a los análisis que se presentan a continuación, trabajamos con estadísticas descriptivas, las cuales son usadas tanto para el total de la población como para segmentos específicos de la ciudadanía. La gran mayoría de los cruces que presentamos son de variables bastante comunes que no requieren gran explicación. Sin embargo, también incluimos cruces específicos para quienes simpatizan con distintos partidos políticos y quienes manifiestan una identidad negativa hacia las distintas ofertas políticas existentes hoy en día. A quienes estén interesados en contar con más información acerca de estas dos mediciones –simpatías partidarias e identidades políticas negativas–, sugerimos revisar los documentos de trabajos publicados recientemente por la Fundación Friedrich Ebert, en los cuales presentamos información detallada al respecto (Becerra y Rovira Kaltwasser, 2021a y 2021b).

II

APOYO A LA DEMOCRACIA

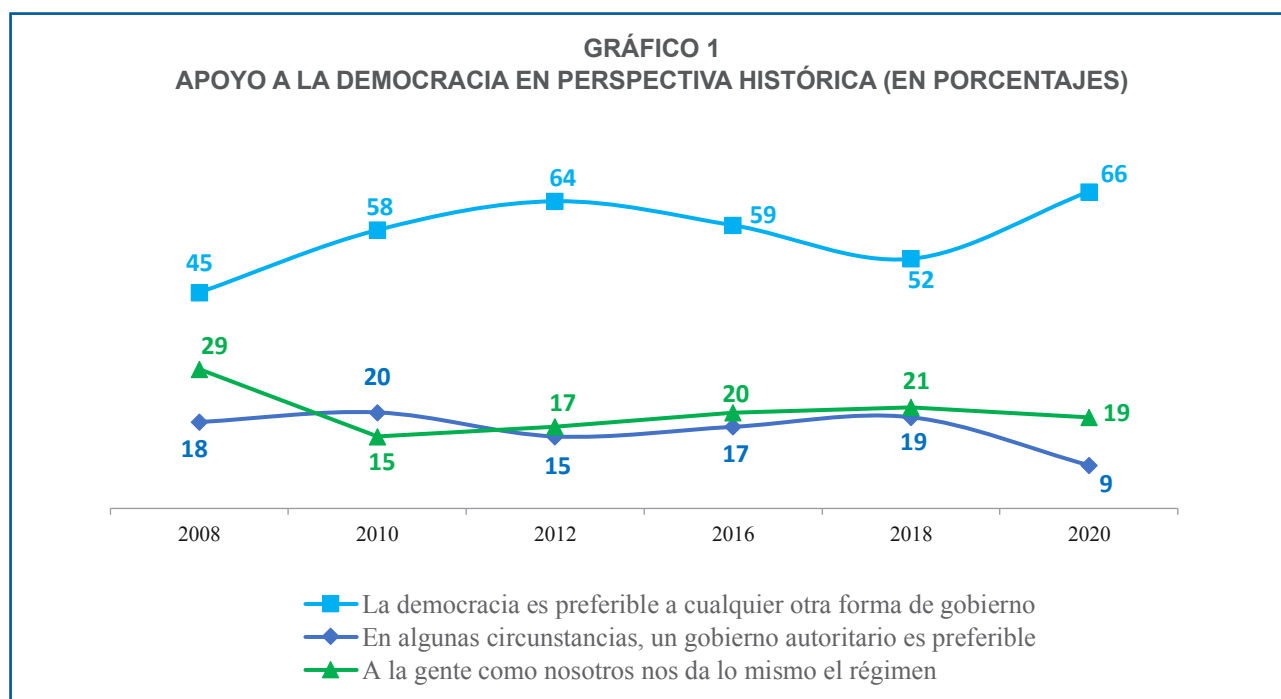
Dada la difícil situación por la cual está atravesando la democracia a nivel global, resulta particularmente relevante saber cuáles son sus niveles de apoyo a nivel ciudadano. En este capítulo abordamos este tema, mostrando primero evidencia comparada en el tiempo y luego también mediciones más específicas con los datos de la encuesta analizada en este documento de trabajo.

PERSPECTIVA HISTÓRICA

Desde la transición a la democracia en 1989 en adelante, se han llevado a cabo una serie de mediciones empíricas que pretenden comprobar el nivel de adhesión a la democracia por parte de la ciudadanía. Una discusión pormenorizada al respecto se puede encontrar en el informe del PNUD (2019) titulado *Diez años de auditoría a la democracia: Antes del estallido*, que presenta información empírica detallada sobre esta temática. Sin embargo, los datos que allí se analizan solo alcanzan hasta el año 2018 y, por tanto, nos parece

relevante complementar esto con una medición actual, realizada apenas días después del plebiscito constitucional de octubre de 2020. Al realizar esta comparación podemos examinar si acaso ha disminuido o aumentado la adhesión a la democracia después del disruptivo proceso de movilizaciones que experimentó el país en octubre de 2019, desencadenando un procedimiento de cambio constitucional en pleno desarrollo, actualmente.

Como se puede observar en el gráfico 1, la comparación temporal revela al menos tres hallazgos importantes. En primer lugar, el nivel de apoyo a la democracia experimentó un aumento significativo en la última medición disponible y, por tanto, es posible pensar que la ciudadanía valora hoy en día más la democracia que antes del estallido social. En segundo lugar, también se puede observar un notable decrecimiento de la cantidad de personas que abiertamente señalan que en algunas circunstancias es preferible un régimen autoritario. En tercer y último lugar, existe bastante



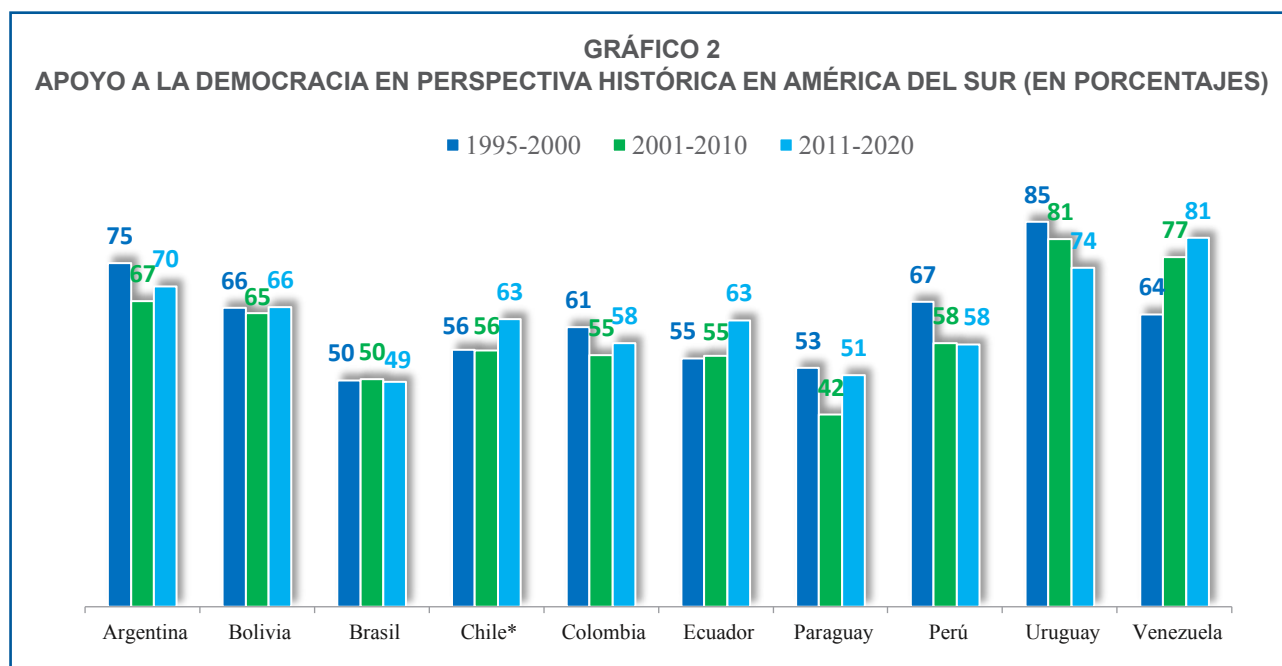
Fuente: Elaboración propia a partir de los resultados del PNUD a partir de encuestas Auditoría a la Democracia, años respectivos, y de la encuesta presencial representativa de la población urbana del país realizada por Datavoz entre el 2 de noviembre de 2020 y el 7 de enero de 2021.¹

¹ La diferencia para llegar al 100%, en el año 2020, corresponde a la categoría omitida "ninguna".

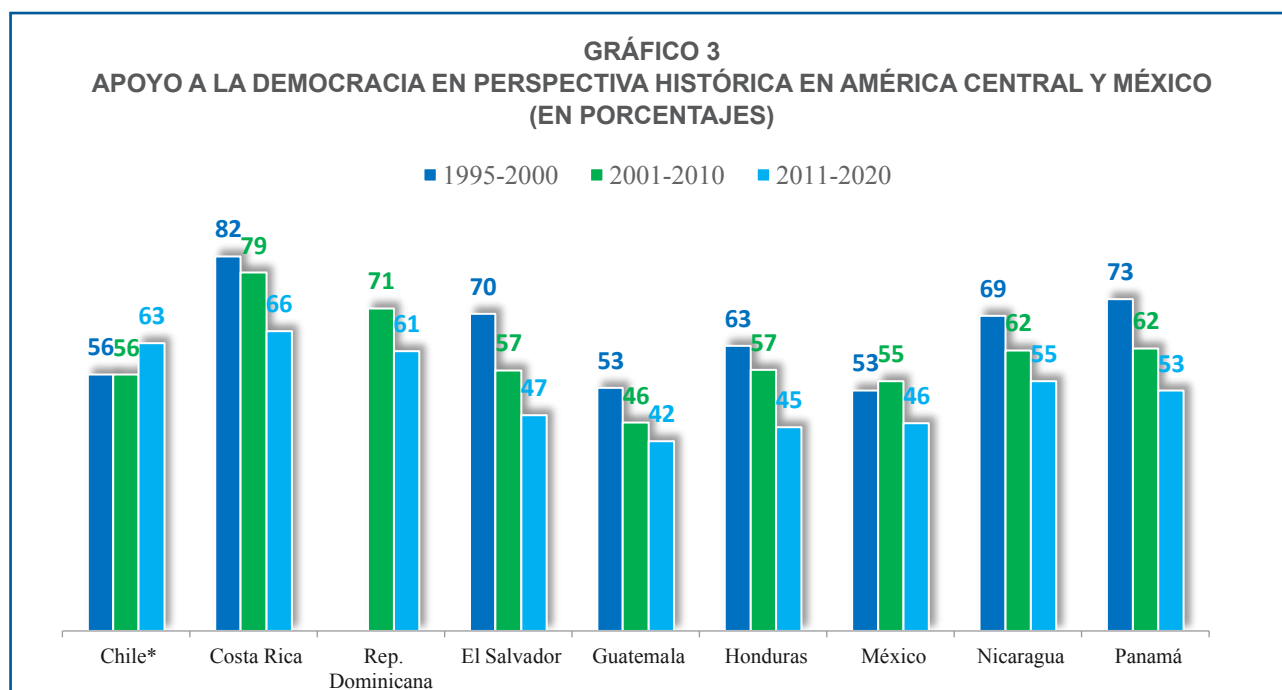
estabilidad en el número de encuestados que indican no tener preferencia definida frente a la existencia de un régimen autoritario o democrático.

Para complementar esta información, presentamos a continuación dos gráficos que comparan el apoyo histórico a la democracia en América del Sur (ver gráfico 2) y en América Central y México (ver gráfico 3). Si comparamos los datos de Chile con el resto de América del Sur se observa que nuestro país muestra niveles de apoyo a la democracia similares al

resto del continente, sobre todo si consideramos la última década. A su vez, Chile es uno de los pocos países de la región que muestra un claro aumento en el nivel de apoyo ciudadano al régimen democrático. Por su parte, la comparación con los datos para América Central y México es interesante porque todos los países de esta región muestran una caída en el apoyo de la población a la democracia, lo cual contrasta de manera marcada con el caso chileno, en donde se advierte la tendencia contraria.



Fuente: Elaboración propia a partir de los resultados obtenidos por Latinobarómetro entre 1995-2019 y la encuesta presencial representativa de la población urbana del país realizada por Datavoz entre el 2 de noviembre de 2020 y el 7 de enero de 2021.



Fuente: Elaboración propia a partir de los resultados obtenidos por Latinobarómetro entre 1995-2019 y la encuesta presencial representativa de la población urbana del país realizada por Datavoz entre el 2 de noviembre de 2020 y el 7 de enero de 2021.

MEDICIÓN ACTUAL

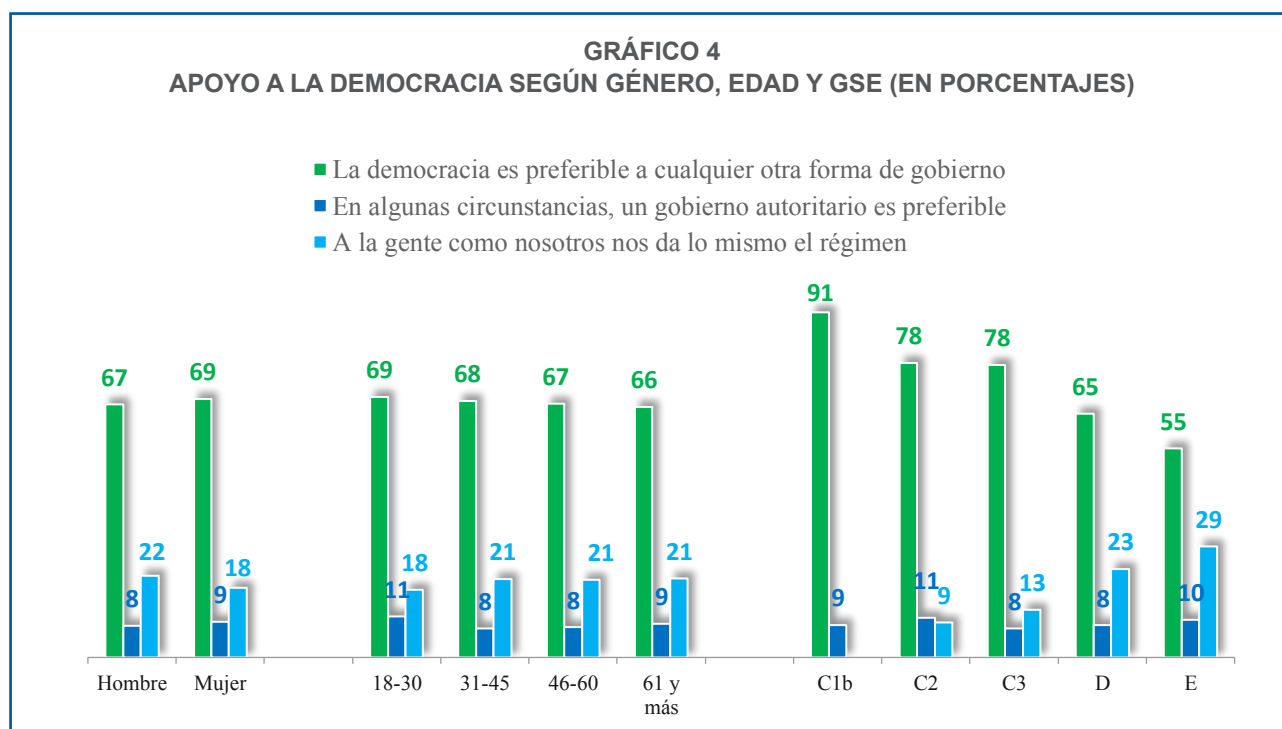
Como ya se ha mencionado más arriba, Chile muestra un aumento en el nivel de apoyo ciudadano hacia el régimen democrático, lo cual lo distingue de lo que sucede en varios países del continente. A continuación, nos interesa analizar en más detalle la última medición disponible y así entregar información adicional sobre quiénes son los ciudadanos en Chile que muestran mayor y menor adhesión a la democracia. Al momento de examinar el apoyo a la democracia, según distintas variables sociodemográficas (ver gráfico 4), observamos que no existen grandes diferencias entre el género de las personas. En ambos casos, el apoyo a la democracia alcanza casi un 70% de las menciones. Al analizar los datos según rango etario, se observa una leve tendencia de mayor apoyo a la democracia entre los más jóvenes, pero con altos niveles de menciones para todas las categorías etarias. La mayor diferencia se encuentra al revisar la variable socioeconómica. En efecto, cuando se realiza este análisis según estratos sociales, se observa una clara tendencia: a mayor nivel socioeconómico, más apoyo encuentra la democracia. En el estrato “D”, el apoyo alcanza un 65%, y un 55%, en el estrato “E”, situación muy distante a lo que ocurre con el estrato “C1b”, donde obtiene un 91%. También es importante señalar que en el estrato “E” la indiferencia por el tipo de régimen que se instaure alcanza casi un 30% de las menciones, siendo el porcentaje más alto entre los grupos, seguido por el estrato “D”, con un 23% de menciones para esta opción.

Ahora bien, también es importante destacar que ninguno de los cruces por las tres variables sociodemográficas men-

cionadas (género, edad y nivel socioeconómico), alcanza niveles de menciones importantes para la opción vinculada con el apoyo de gobiernos autoritarios en algunas circunstancias. En otras palabras, el segmento del electorado que prefiere un régimen autoritario es bastante reducido (10%, aproximadamente) y homogéneo, en términos sociodemográficos.

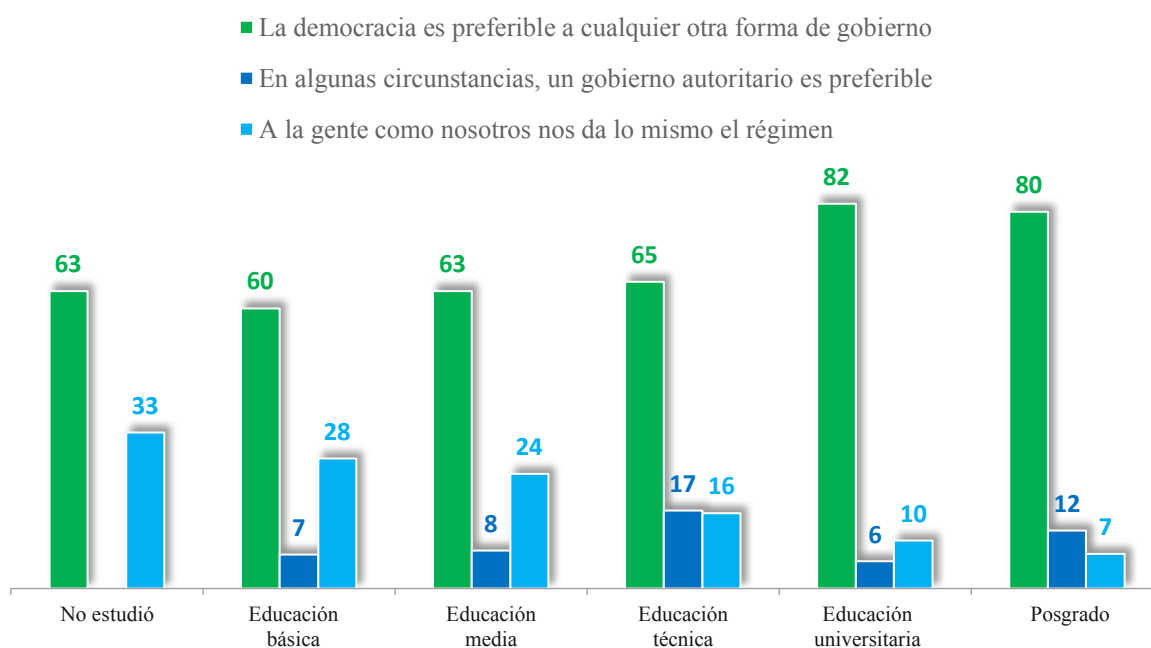
Siguiendo con la caracterización de quienes entregan más o menos apoyo a la democracia, analizamos los resultados según el nivel de escolaridad que las personas declaran tener. En el gráfico 5, observamos que, a mayores niveles de escolaridad, aumenta el apoyo a la democracia. Por ejemplo, quienes afirman haber alcanzado un nivel de “educación superior” o haber cursado un “posgrado” son quienes manifiestan más apoyo a la democracia, con un 82% y 80%, respectivamente. Casi 20 puntos de diferencia con quienes indican “no haber estudiado” o solo haber cursado “educación básica”. Continuando con estos dos últimos grupos mencionados, son quienes mencionan un más alto porcentaje de indiferencia sobre el tipo de régimen que gobierne. Entre quienes indican que “no estudiaron”, esta opción alcanza un 33% de las menciones, seguido muy de cerca por quienes señalan que solo alcanzaron “educación básica”, con un 28% de las menciones. Por último, quienes afirman haber alcanzado una “educación técnica” son quienes están más de acuerdo con la opción de apoyar regímenes autoritarios en algunas circunstancias (17%).

En el siguiente gráfico, mostramos los valores de apoyo a la democracia según la clásica pregunta de identificación política en el eje izquierda-derecha utilizado por distintas en-



Fuente: Elaboración propia a partir de los resultados obtenidos en la encuesta presencial representativa de la población urbana del país realizada por Datavoz entre el 2 de noviembre de 2020 y el 7 de enero de 2021.

GRÁFICO 5
APOYO A LA DEMOCRACIA SEGÚN NIVEL EDUCACIONAL (EN PORCENTAJES)

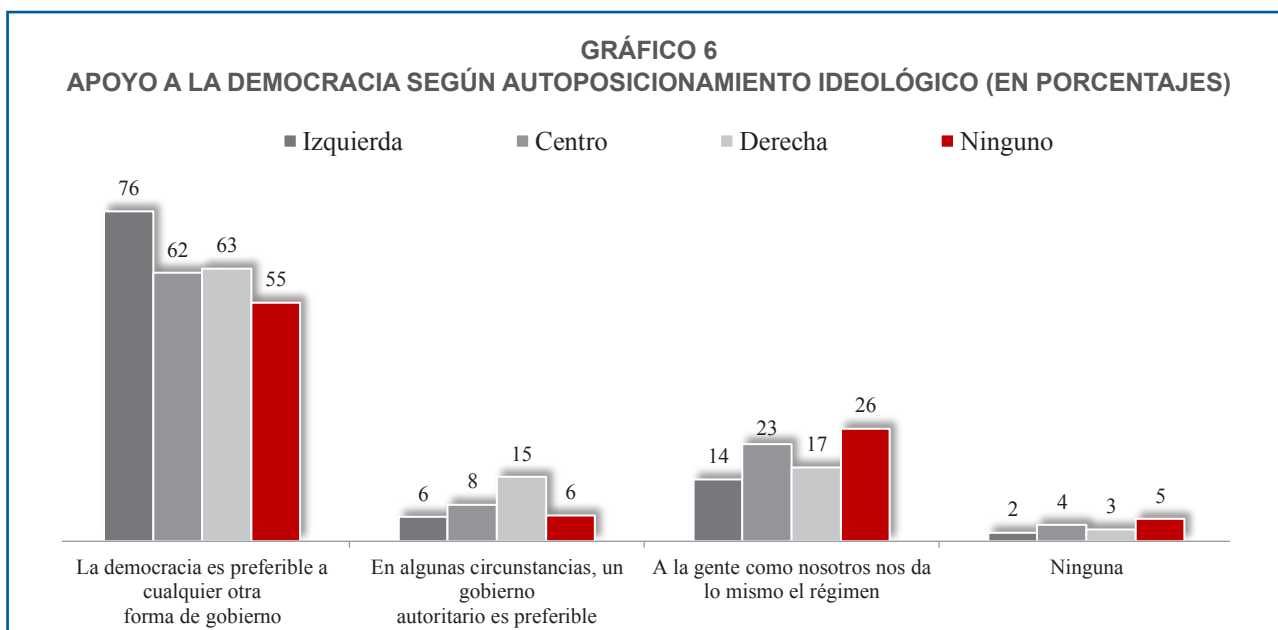


Fuente: Elaboración propia a partir de los resultados obtenidos en la encuesta presencial representativa de la población urbana del país realizada por Datavoz entre el 2 de noviembre de 2020 y el 7 de enero de 2021.

cuestas, como World Values Survey (WVS) o Latin American Public Opinion Project (Lapop).² Para efectos de una visualización más clara de los resultados, se agruparon los valores de 0 a 4, como "izquierda"; 5, como "centro"; y de 6 a 10, como "derecha", mientras que a quienes no contestaron o seleccionaron algún valor en la escala se les denominó "ninguno". Como se puede distinguir en este gráfico, quienes se ubican más a la "izquierda" afirman tener un mayor apoyo a la democracia (76%), en comparación al grupo de "centro" (62%) y derecha (63%). Incluso las diferencias se magnifican cuando se comparan los resultados entre quienes no se identifican con ninguna tendencia puesto que, en este grupo, el apoyo a la democracia alcanza solo un 55% de las menciones.

Al analizar la opción que apoya la existencia de gobiernos autoritarios en algunas circunstancias, observamos que, en general, es la categoría con menores menciones. Sin embargo, entre quienes se ubican más a la derecha en la escala ideológica, esta opción alcanza un 15% de las menciones, mientras que en los tres grupos no supera el 8% de menciones. Por último, también se encuentra una tendencia respecto a la opción que representa la indiferencia por el tipo de régimen que exista. En contraste con las alternativas anteriores, el grupo "ninguno" es quien más menciona esta opción (26%). De cerca le sigue el grupo de quienes se ubican en el "centro" ideológico, con el 23%. Con casi una distancia de 10 puntos se sitúan los grupos de "derecha" e "izquierda", donde esta opción alcanza un 17% y 14% de las menciones.

² La encuesta acá analizada utiliza para ello la siguiente pregunta: "En nuestro país la gente define las posiciones políticas como más cercanas a la izquierda o a la derecha. Usando una escala de 0 a 10, donde 0 es ser de "izquierda" y 10 es ser de "derecha", ¿dónde se ubicaría usted en esta escala?" Indique el número que más le acomode.



Fuente: Elaboración propia a partir de los resultados obtenidos por la encuesta presencial representativa de la población urbana del país realizada por Datavoz entre el 2 de noviembre de 2020 y el 7 de enero de 2021.

Otro aspecto interesante de la encuesta analizada aquí radica en que se les consultó a las personas por su participación y forma de votar en el plebiscito constitucional del 25 de octubre de 2020. Al analizar el apoyo a la democracia según estos resultados (ver gráfico 7), podemos apreciar que existe una distancia importante entre quienes declaran haber participado en esta elección y quienes no. Quienes manifestaron participar, se inclinan con un 73% por la opción apoyo a la democracia, en tanto quienes señalaron no participar, solo lo hacen con un 54% de las menciones. Es importante resaltar que en este segundo grupo de personas, la opción de que le es indiferente el tipo de régimen alcanzó un 26% de las menciones, 10 puntos más que entre quienes indican haber participado en el plebiscito.

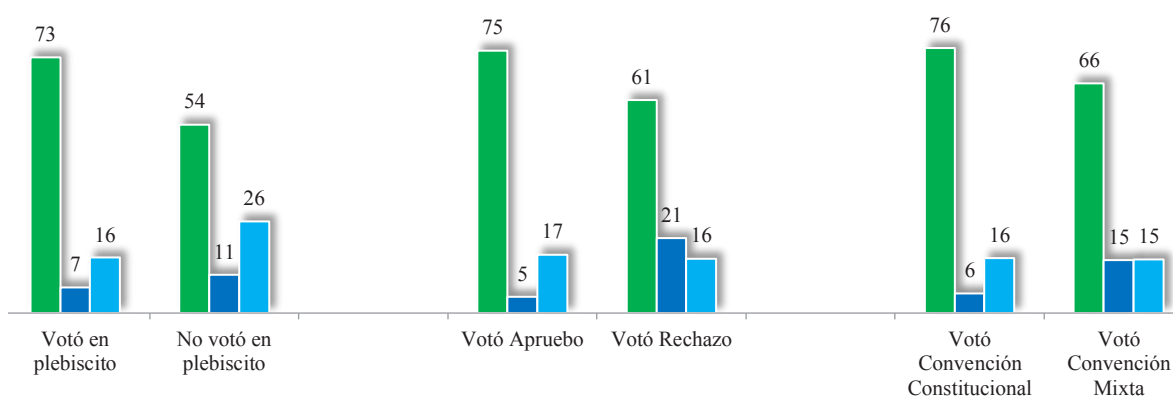
A la hora de distinguir entre quienes votaron “apruebo” o “rechazo”, existen importantes diferencias sobre el apoyo a la democracia. Para quienes indicaron votar “apruebo”, el apoyo a la democracia alcanza un 75%, cifra que desciende a un 61% entre quienes dicen haber optado por la opción “rechazo”. En ambos grupos se mantienen porcentajes similares para la indiferencia sobre el tipo de régimen

(en torno al 17%), pero hay una divergencia significativa respecto a la opción de apoyar gobiernos autoritarios en algunas circunstancias: entre quienes votaron “apruebo”, esta opción alcanza solo un 5% de las menciones, mientras que logra un 21% entre quienes votaron “rechazo”. En este sentido, se mantiene la tendencia de algunos resultados descritos más arriba. Sectores identificados más con la derecha se muestran más proclives o más abiertos a apoyar un régimen autoritario.

Al analizar los resultados según el tipo de organismo constitucional que votaron las personas, se mantiene la tendencia de los resultados ya descritos. Quienes optaron por la Convención Constitucional manifiestan un mayor apoyo a la democracia (76%) que quienes optaron por la Convención Mixta (66%). No existen mayores diferencias entre estos grupos, al analizar la indiferencia por el tipo de régimen político. Sin embargo, quienes mencionan haber votado por la Convención Mixta, declaran escoger en mayor medida la opción de apoyo a regímenes autoritarios en ciertas ocasiones, con un 15% de las menciones.

GRÁFICO 7
APOYO A LA DEMOCRACIA SEGÚN RESULTADOS PLEBISCITO DEL 25 DE OCTUBRE
(EN PORCENTAJES)

- La democracia es preferible a cualquier otra forma de gobierno
- En algunas circunstancias, un gobierno autoritario es preferible
- A la gente como nosotros nos da lo mismo el régimen



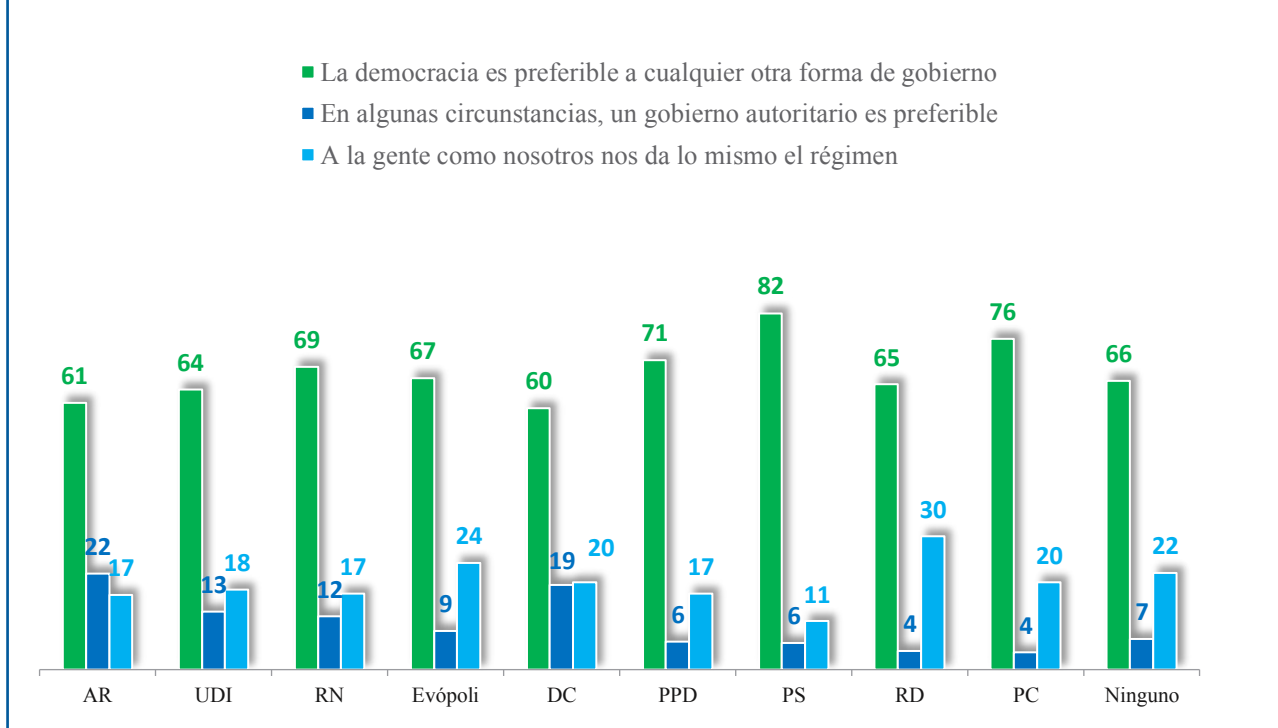
Fuente: Elaboración propia a partir de los resultados obtenidos por la encuesta presencial representativa de la población urbana del país realizada por Datavoz entre el 2 de noviembre de 2020 y el 7 de enero de 2021.

Cuando analizamos los resultados según las simpatías partidarias que tienen las personas encuestadas (ver gráfico 8), podemos encontrar importantes diferencias, las cuales guardan relación con los datos ya descritos, que muestran divergencias en el apoyo a la democracia según los tipos de tendencia política que tienen las personas. En tanto quienes simpatizan con el PS (86%), PC (76%) y PPD (71%) son quienes reportan mayor apoyo a la democracia, quienes simpatizan con AR (61%) y la DC (60%) son las personas que menos declaran apoyar al régimen democrático. A su

vez, quienes más mencionan que el tipo de régimen le es indiferente son quienes simpatizan con RD (30%), con Evópoli (24%) y con ningún partido político (22%).³ Por último, quienes más eligen la opción de apoyar a regímenes autoritarios bajo ciertas circunstancias son los simpatizantes de AR (22%), DC (19%), UDI (13%) y RN (12%). De esta manera, los datos indican que los sectores más afines a la derecha están más abiertos a que existan gobiernos de corte autoritario en Chile.

³ Aquí se debe señalar un punto importante para interpretar los resultados de RD y Evópoli. Los simpatizantes de estos dos partidos políticos –junto con los simpatizantes de AR–, son sumamente reducidos, lo cual se debe a dos factores principales: un alto nivel de desconocimiento hacia estos partidos políticos, y que se trata de opciones en proceso de formación identitaria que contrastan con el resto de los partidos políticos analizados.

GRÁFICO 8
APOYO A LA DEMOCRACIA SEGÚN SIMPATÍAS PARTIDARIAS (EN PORCENTAJES)



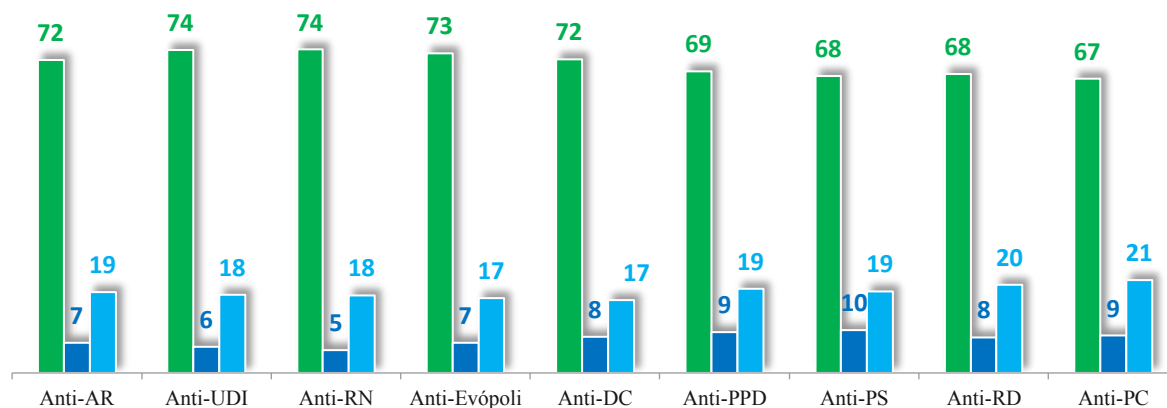
Fuente: Elaboración propia a partir de los resultados obtenidos por la encuesta presencial representativa de la población urbana del país realizada por Datavoz entre el 2 de noviembre de 2020 y el 7 de enero de 2021.

Al analizar el apoyo a la democracia desde la perspectiva de las identidades negativas (ver gráfico 9), los resultados son consistentes con lo descrito para las simpatías partidarias. Quienes rechazan las identidades de partidos asociados a los sectores de derecha manifiestan mayor apoyo a la democracia. Quienes son categorizados como anti-UDI y anti-RN alcanzan un 74% de menciones en esta opción; más atrás le siguen los anti-Evópoli, con un 73%, los anti-DC y anti-AR; estos dos últimos, con un 72%. Por otra parte, las personas con identidades negativas respecto a RD y PC son quienes más mencionan comparativamente la opción de indiferencia frente al tipo de régimen. En ambos casos, esta alternati-

va logra un 20% de menciones. Es importante destacar que el resto de las identidades negativas se mantienen con porcentajes similares en la evaluación de esta opción. En el caso de la opción que apoya a regímenes autoritarios en ciertas circunstancias, no se dan diferencias importantes entre cada identidad negativa. Todas se mantienen bajo el 10% de las menciones, siendo los grupos anti-PS, anti-PC y anti-PPD los que más prefirieron esta opción.

GRÁFICO 9
APOYO A LA DEMOCRACIA SEGÚN IDENTIDADES NEGATIVAS (EN PORCENTAJES)

- La democracia es preferible a cualquier otra forma de gobierno
- En algunas circunstancias un gobierno autoritario es preferible
- A la gente como uno nos da lo mismo el régimen



Fuente: Elaboración propia a partir de los resultados obtenidos por la encuesta presencial representativa de la población urbana del país realizada por Datavoz entre el 2 de noviembre de 2020 y el 7 de enero de 2021.

III

CONCEPTOS DE DEMOCRACIA

Ciertamente que es relevante contar con datos empíricos sobre quienes apoyan a la democracia, ya que esta información nos ayuda a comprender el nivel de legitimidad de este régimen político. Sin embargo, algunas investigaciones recientes en ciencia política han venido planteando que es necesario completar este análisis con datos que nos permitan comprender cuál es el concepto de democracia de los ciudadanos (Canache, 2012; Carlin y Singer, 2011; Ferrín y Kriesi, 2016; Ulbricht, 2018). En efecto, existen diferentes modelos de democracia y, por lo mismo, no es descabellado pensar que las personas tienen distintas preferencias al momento de pensar cómo debería funcionar el régimen democrático. Teniendo este debate en consideración, la encuesta aquí analizada incluyó una serie de ítems que pretende medir cuán relevantes son para los ciudadanos distintos elementos que forman parte de diferentes modelos de democracia. Se trata de ítems desarrollados y aplicados para el European Social Survey del año 2012 (Ferrín y Kriesi, 2016), los cuales fueron replicados para 10 países europeos el año 2019 (Rovira Kaltwasser et al., 2019).

Tal como se puede apreciar en la tabla 1, el sondeo aplicado en Chile incluye ítems que miden la relevancia que los ciudadanos le conceden a los elementos definitorios de cinco diferentes regímenes políticos. En primer lugar, se incluyen tres ítems que buscan medir la relevancia concedida a principios característicos de la democracia electoral, tales como la realización de elecciones libres y limpias, la posibilidad de criticar al gobierno de turno y la libre expresión

de ideas políticas. En segundo lugar, se aplicaron tres ítems que miden la importancia concedida por los encuestados a rasgos centrales de la democracia liberal, a saber, tribunales de justicia independientes, protección de las minorías y capacidad de los medios de comunicación de criticar al gobierno de turno. En tercer lugar, se incorporaron dos ítems que dimensionan cuán significativo es la implementación de dos tipos de mecanismos de democracia directa: plebiscitos y referéndums revocatorios. En cuarto lugar, se incluyeron dos ítems que examinan la importancia entregada a dos dimensiones fundamentales de la socialdemocracia: que el gobierno proteja a todos los ciudadanos de la pobreza y que el gobierno tome medidas para reducir la desigualdad. En quinto y último lugar, el sondeo también incorpora dos ítems que buscan medir la relevancia otorgada a dos características propias de los regímenes autoritarios: un presidente fuerte que no tenga que preocuparse del Parlamento y que el ejército asuma el mando, en caso de incompetencia del gobierno.

Para facilitar la interpretación de estos datos, trabajamos con los promedios para cada uno de distintos regímenes políticos, es decir, calculamos el promedio de valoración de cada encuestado para la democracia electoral, la democracia liberal, la democracia directa, la socialdemocracia y el autoritarismo.

TABLA 1

“AHORA QUIERO QUE PIENSE SOBRE LA IMPORTANCIA QUE TIENEN DETERMINADOS ELEMENTOS PARA LA DEMOCRACIA, EN GENERAL. NO HAY RESPUESTAS CORRECTAS O INCORRECTAS. SE TRATA TAN SOLO DE CONOCER SU OPINIÓN AL RESPECTO. ¿QUÉ IMPORTANCIA TIENE PARA LA DEMOCRACIA, EN GENERAL...”

			Ninguna importancia										Suma importancia
Democracia electoral	P1	que las elecciones nacionales sean libres y limpias?	0	1	2	3	4	5	6	7	8	9	10
	P2	que los partidos de la oposición puedan criticar libremente al gobierno?	0	1	2	3	4	5	6	7	8	9	10
	P3	que cualquiera pueda expresar libre y abiertamente sus opiniones políticas?	0	1	2	3	4	5	6	7	8	9	10
Democracia liberal	P4	que los tribunales puedan poner freno al gobierno, cuando este se exceda en su autoridad?	0	1	2	3	4	5	6	7	8	9	10
	P5	que los derechos de las minorías estén protegidos?	0	1	2	3	4	5	6	7	8	9	10
	P6	que los medios de comunicación puedan criticar libremente al gobierno?	0	1	2	3	4	5	6	7	8	9	10
Democracia directa	P7	que los ciudadanos tengan la última palabra en los asuntos políticos más importantes, mediante el voto directo en un plebiscito?	0	1	2	3	4	5	6	7	8	9	10
	P8	que los ciudadanos puedan destituir de su cargo a políticos electos, mediante la solicitud de un plebiscito?	0	1	2	3	4	5	6	7	8	9	10
Socialdemocracia	P9	que el gobierno proteja a todos los ciudadanos de la pobreza?	0	1	2	3	4	5	6	7	8	9	10
	P10	que el gobierno tome medidas para reducir las diferencias en los ingresos?	0	1	2	3	4	5	6	7	8	9	10
Autoritarismo	P11	que exista un presidente fuerte que no necesite preocuparse del Parlamento?	0	1	2	3	4	5	6	7	8	9	10
	P12	que el Ejército asuma el mando, en caso de incompetencia del gobierno?	0	1	2	3	4	5	6	7	8	9	10

Comenzamos el análisis de estos datos mostrando una comparación de los valores obtenidos para Chile con los datos disponibles para diez países europeos para el año 2019 (ver tabla 2). Esta comparación refleja que los ciudadanos chilenos valoran la democracia electoral y liberal tanto como los ciudadanos europeos. A su vez, los datos muestran que en Chile los encuestados le dan mayores niveles de relevancia tanto a la democracia directa como a la socialdemocracia que los ciudadanos de los países de Europa considerados en el análisis. Por último, los datos demuestran que Chile es el país donde mayor importancia se le otorga al autoritarismo,

lo cual contrasta fuertemente con los valores para los países de Europa incluidos en la comparación. En resumen, esta mirada comparativa revela una peculiaridad del caso chileno: altos niveles de valoración a diferentes concepciones de la democracia junto a una alta importancia al autoritarismo. Para comprender de mejor manera esta peculiaridad, a continuación, se ofrece una serie de análisis adicionales para mostrar las características de quienes entregan mayores y menores niveles de relevancia a los distintos regímenes políticos acá estudiados.

TABLA 2
ÍNDICES DE DEMOCRACIA COMPARATIVO ENTRE PAÍSES EUROPEOS Y CHILE
(MEDIAS)

Países	Indicadores de democracia				
	Democracia electoral	Democracia liberal	Democracia directa	Socialdemocracia	Autoritarismo
Alemania	8.78	8.28	7.22	7.65	4.14
Austria	8.50	7.78	7.67	7.79	4.04
Chile	8.54	8.50	8.44	8.89	6.08
Dinamarca	8.71	7.93	6.91	7.02	3.27
España	8.27	8.02	7.94	8.19	5.03
Francia	8.22	7.78	7.34	8.00	4.67
Grecia	8.79	7.90	7.98	8.18	4.22
Hungría	8.41	7.91	8.16	8.01	4.34
Italia	8.13	7.53	7.53	7.97	4.93
Países Bajos	8.10	7.52	6.53	7.41	4.95
Polonia	8.16	7.55	8.04	7.66	5.19
Reino Unido	8.70	7.84	6.89	7.48	3.97
Suecia	9.03	7.99	7.47	7.09	3.14

Fuente: Elaboración propia a partir de los resultados publicados en Rovira Kaltwasser et al. (2019) y en la encuesta presencial representativa de la población urbana del país realizada por Datavoz entre el 2 de noviembre de 2020 y el 7 de enero de 2021.

En primer lugar, la tabla 3 nos muestra los resultados entre los distintos indicadores de democracia y tres variables socio-demográficas: género, edad y nivel socioeconómico. Al comparar los resultados entre hombres y mujeres no existen grandes diferencias cuando se les consulta por los distintos tipos de indicadores, salvo por la democracia electoral, donde los hombres manifiestan una mayor importancia que las mujeres, mientras que las mujeres tienden levemente a entregarle una mayor relevancia al autoritarismo que los hombres.

Al analizar los resultados según rango etario, podemos observar que los jóvenes entregan un mayor apoyo a la democracia electoral, liberal, directa y a la socialdemocracia, en comparación con los grupos de mayor edad analizados. Principalmente, las diferencias se concentran en la democracia directa y la socialdemocracia, donde se observa que a mayor edad se acrecienta la distancia con los más jóvenes, entregando menor importancia a estos tipos de regímenes democráticos. A su vez, los estratos etarios de mayor edad son los que le entregan más importancia al régimen autoritario.

Cuando se analizan los indicadores según los distintos estratos económicos, se establecen diferencias significativas

entre los encuestados. Quienes pertenecen al estrato económico más alto (C1b) le entregan una mayor importancia a la democracia electoral y liberal, evidenciando una distancia importante con los estratos más bajos (D y E). En cambio, estos últimos estratos, le entregan una mayor importancia a la democracia directa y a la socialdemocracia. En estos últimos índices, se establecen diferencias significativas en la importancia que le entrega el estrato E y la baja relevancia que le proporciona el estrato C1b. Esta visión que posee el estrato E sobre la democracia directa y la socialdemocracia, también la comparten los estratos medios (C2 y C3).

Ya se ha hecho mención de que Chile, comparativamente a los países europeos, le concede una importancia más alta al autoritarismo. Los datos demuestran que en nuestro país son los sectores económicos más altos quienes le otorgan una menor importancia, siendo muy mínima la valoración en estos sectores. Esta situación se invierte en los sectores más bajos, ya que son ellos quienes le entregan una valoración más positiva al autoritarismo.

TABLA 3
ÍNDICES DE DEMOCRACIA SEGÚN GÉNERO, EDAD Y GSE (MEDIAS)

Indicadores de democracia	Género		Edad				GSE				
	Hombre	Mujer	18-30	31-45	46-60	61 y más	C1b	C2	C3	D	E
Democracia electoral	8.69	8.39	8.87	8.39	8.67	8.10	9.66	9.20	8.78	8.41	7.75
Democracia liberal	8.52	8.48	8.79	8.45	8.58	8.03	9.45	9.07	8.61	8.41	8.02
Democracia directa	8.33	8.54	8.76	8.42	8.44	8.00	6.39	8.84	8.50	8.43	8.32
Socialdemocracia	8.82	8.95	9.07	8.77	9.02	8.62	7.62	9.00	8.93	8.89	8.60
Autoritarismo	5.98	6.17	5.73	5.97	6.31	6.42	2.57	5.57	5.73	6.15	6.31

Fuente: Elaboración propia a partir de los resultados obtenidos por la encuesta presencial representativa de la población urbana del país realizada por Datavoz entre el 2 de noviembre de 2020 y el 7 de enero de 2021.

Continuando con el análisis descriptivo, la tabla 4 muestra la importancia que le entregan los encuestados a cada indicador que mide la democracia en Chile, según el tipo de educación que hayan recibido. Quienes señalan tener niveles educacionales más altos, otorgan una mayor importancia a la democracia electoral y liberal, siendo las personas con posgrado quienes le conceden una mayor relevancia a estos asuntos. Por el contrario, quienes declaran contar con niveles bajos de educación o no haber estudiado, le dan más relevancia a la democracia directa. A diferencia de otros análisis ya mencionados, pareciera ser transversal la importancia que se le entrega a la socialdemocracia en los distintos grupos. Mantienen resultados altos y similares para este indicador. En el caso del autoritarismo, quienes le entregan más importancia son los grupos con menores niveles educacionales. Aquí se establecen diferencias significativas con los grupos que alcanzan educación universitaria o posgrado, pues estos últimos grupos son quienes menor importancia le dan al autoritarismo. De esta forma se mantiene una constante entre los resultados descritos, puesto que personas de estratos socioeconómicos bajos y niveles educacionales inferiores son quienes le entregan más importancia al autoritarismo en Chile.

Otra de las variables que consideramos importante en este análisis se vincula con el autopoicionamiento político. Ya hemos detallado más arriba cómo se ha trabajado esta variable para realizar los cruces con los distintos indicadores analizados. Al observar la tabla 5, queda en evidencia que quienes están considerados dentro del grupo de izquierda son quienes más importancia les entregan a los indicadores de democracia electoral, liberal, directa y socialdemocracia. Muy de cerca le siguen quienes no se sienten representados con ninguna tendencia política. Más atrás están quienes se agrupan en el centro de la escala política y, por último, quienes están identificados con los sectores de derecha.

Si bien parece esperable que los simpatizantes de izquierda sean más progresistas en estas materias, también esta visión pareciera ser compartida con las personas que no encuentran representación con ninguna tendencia política, lo que es notable, ya que acá se encuentra un amplio sector de la ciudadanía del país (Becerra y Rovira Kaltwasser, 2021a). A su vez, los datos reafirman que los sectores de derecha son quienes más importancia le entregan al indicador del autoritarismo.

TABLA 4
ÍNDICES DE DEMOCRACIA SEGÚN NIVEL EDUCACIONAL, BÁSICA Y MEDIA (MEDIAS)

Indicadores de democracia	Educación					
	No estudió	Educación básica	Educación media	Educación técnica	Educación universitaria	Postgrado
Democracia electoral	6.98	8.10	8.43	8.78	8.86	9.56
Democracia liberal	7.59	8.31	8.38	8.66	8.73	9.44
Democracia directa	8.15	8.48	8.33	8.60	8.58	7.86
Socialdemocracia	8.79	8.95	8.76	9.03	9.01	9.05
Autoritarismo	7.34	6.68	6.21	6.25	5.40	4.04

Fuente: Elaboración propia a partir de los resultados obtenidos por la encuesta presencial representativa de la población urbana del país realizada por Datavoz entre el 2 de noviembre de 2020 y el 7 de enero de 2021

TABLA 5
ÍNDICES DE DEMOCRACIA SEGÚN AUTOPOCIONAMIENTO IDEOLÓGICO (MEDIAS)

Indicadores de democracia	Autopoicionamiento			
	Izquierda	Centro	Derecha	Ninguno
Democracia electoral	8.79	8.55	8.08	8.67
Democracia liberal	8.89	8.61	7.67	8.71
Democracia directa	8.81	8.59	7.54	8.69
Socialdemocracia	9.11	8.95	8.22	9.34
Autoritarismo	5.28	6.24	6.64	6.55

Fuente: Elaboración propia a partir de los resultados obtenidos por la encuesta presencial representativa de la población urbana del país realizada por Datavoz entre el 2 de noviembre de 2020 y el 7 de enero de 2021.

Continuando con el análisis más político de los indicadores, analizamos las percepciones que se tienen sobre los distintos índices de democracia, según las distintas de simpatías partidarias. En general, independiente del tipo de partido por el cual manifiesten simpatía los encuestados, pareciera existir un consenso acerca de la importancia otorgada a la democracia electoral y democracia liberal (ver tabla 6). Sin embargo, los valores para quienes manifiestan simpatizar con Acción Republicana (AR) y Evópoli probablemente se relacionan con el reducido número de casos que poseen estas etiquetas partidarias y también por el aumento de personas que responde “No sabe” o “No responde” en estos dos grupos.

Al igual que en otros análisis, observamos que quienes manifiestan simpatía con los partidos de derecha (AR, UDI, RN y Evópoli), son quienes le conceden menor importancia a la democracia directa y la socialdemocracia, salvo por quienes manifiestan simpatizar por la DC, que les entregan gran importancia a estos dos indicadores también. Entre las personas que simpatizan con los partidos de izquierda (PS, RD y PC) existe un consenso acerca de que la democracia directa y la socialdemocracia son muy importantes. Quienes manifiestan un bajo nivel entre los partidos de izquierda para ambos indicadores, son los simpatizantes del PPD. Por último,

el autoritarismo recibe más importancia entre los partidos de derecha, principalmente entre quienes declaran simpatizar con RN y la UDI. Como contraparte, quienes simpatizan con el PC le entregan la menor importancia entre los simpatizantes de partidos.

También es importante analizar cada uno de los indicadores de democracia desde la perspectiva de las identidades negativas hacia los partidos (ver tabla 7), ya que un número significativo de personas no vota por los partidos que más lo identifican sino que por el “mal menor” (Becerra y Rovira Kaltwasser, 2021a). En esta línea, existe acuerdo entre los distintos grupos con identidades negativas en que la democracia electoral y liberal suelen ser importantes para la democracia. Si bien existe un consenso importante entre los distintos grupos en la importancia de la democracia directa y la socialdemocracia, quienes manifiestan una identidad negativa hacia los partidos de izquierda (anti-PPD, anti-PS, anti-RD y anti-PC) declaran entregarles una menor importancia a estos indicadores en comparación a las otras identidades negativas. Además, este grupo de personas mencionan, en promedio, que están más dispuestas a otorgarle más apoyo al autoritarismo en comparación al resto de las identidades negativas.

TABLA 6
ÍNDICES DE DEMOCRACIA SEGÚN SIMPATÍAS PARTIDARIAS (MEDIAS)

Simpatías partidarias	Indicadores de democracia				
	Democracia electoral	Democracia liberal	Democracia directa	Socialdemocracia	Autoritarismo
AR	7.12	6.55	6.81	7.14	6.46
UDI	8.12	7.60	7.40	8.04	6.46
RN	8.62	8.33	8.13	8.78	7.01
Evópoli	7.84	6.84	6.94	8.56	6.24
DC	8.39	8.60	8.61	8.93	6.12
PPD	8.21	7.95	7.64	8.35	6.12
PS	8.76	8.58	8.51	8.81	5.00
RD	8.44	8.67	8.68	8.73	5.77
PC	8.43	8.57	8.81	8.77	4.41
Ninguna	8.70	8.80	8.80	9.30	6.10

Fuente: Elaboración propia a partir de los resultados publicados en la encuesta presencial representativa de la población urbana del país realizada por Datavoz entre el 2 de noviembre de 2020 y el 7 de enero de 2021.

TABLA 7
ÍNDICES DE DEMOCRACIA SEGÚN IDENTIDADES NEGATIVAS (MEDIAS)

Identidades negativas	Indicadores de democracia				
	Democracia electoral	Democracia liberal	Democracia directa	Socialdemocracia	Autoritarismo
Anti-AR	8.97	8.94	8.80	9.23	5.49
Anti-UDI	8.96	9.08	9.08	9.38	5.56
Anti-RN	8.95	8.99	9.00	9.33	5.38
Anti-Evópoli	8.96	9.00	9.00	9.32	5.62
Anti-DC	8.93	8.85	8.83	9.21	5.77
Anti-PPD	8.89	8.88	8.87	9.34	6.00
Anti-PS	8.70	8.50	8.51	9.03	6.16
Anti-RD	8.75	8.65	8.59	9.10	5.87
Anti-PC	8.75	8.61	8.49	9.08	6.21

Fuente: Elaboración propia a partir de los resultados publicados en la encuesta presencial representativa de la población urbana del país realizada por Datavoz entre el 2 de noviembre de 2020 y el 7 de enero de 2021.

IV

DISPOSICIÓN A TRANSAR LA DEMOCRACIA

Como hemos mostrado anteriormente, los ciudadanos muestran distintos niveles de valoración hacia los elementos propios de diferentes concepciones de la democracia y al autoritarismo. En la última sección de este documento de trabajo nos interesa profundizar más en este tema, aunque ahora aproximándonos desde otro ángulo: la disposición que muestran los ciudadanos a transar algunos de los pilares del régimen democrático a cambio de la obtención de determinados objetivos demandados por la población. Abordar esta temática resulta relevante porque la literatura académica ha planteado que existe una tensión entre los procedimientos inherentes a la democracia (por ejemplo, elecciones libres y limpias de manera periódica) y la obtención de resultados que los votantes esperan de un sistema democrático, como crecimiento económico o igualdad social (Diamond y Morlino, 2005; Mudde y Rovira Kaltwasser, 2012). En consecuencia, es posible pensar que algunos segmentos del electorado pueden estar dispuestos a pasar por alto ciertos aspectos inherentes a la democracia a cambio de la obtención de determinados objetivos deseados por amplios sectores de la ciudadanía.

Para estudiar este tema, la encuesta analizada toma en consideración la pionera propuesta de Zanotti y Rama (2021), quienes escogen cuatro ítems para medir cuán dispuestos están los ciudadanos a transar aspectos esenciales del régimen democrático a cambio de la obtención de ciertos ob-

jetivos que suelen ser considerados como prioritarios para importantes sectores de la población. La tabla 8 presenta los valores obtenidos para cada uno de estos ítems, desagregando la información según género, edad y nivel socioeconómico. Los resultados indican que, en promedio, las mujeres tienen mayor disposición a lograr mayor crecimiento a costa de cerrar el Congreso y la supresión de algún medio de comunicación a cambio de una mejor distribución de la riqueza. A su vez, los datos revelan que el segmento más joven (entre 18 y 30 años) es el que muestra tanto mayor disposición a que el gobierno interfiera los tribunales de justicia a cambio de la obtención de derechos sociales universales, como menor disposición a que no sean reconocidas las minorías étnicas a cambio de políticas más efectivas contra la criminalidad. Este dato refleja entonces que para los jóvenes, los derechos sociales universales poseen tal relevancia que estarían dispuestos a conquistarlos aunque esto traiga consigo un deterioro de la calidad del régimen democrático. Por último, la revisión de los datos según nivel socioeconómico revela que, en general, el segmento más acomodado tiene mucho menor disposición a transar elementos de la democracia a cambio de la obtención de determinados objetivos que los segmentos de clase media y clase baja. En consecuencia, se repite acá la tendencia encontrada para el apoyo a la democracia, en donde quedó en evidencia que, a mayor nivel socioeconómico, mayor es el sustento hacia el régimen democrático.

TABLA 8
ACCIONES DE GOBIERNO SEGÚN GÉNERO, EDAD Y GSE (MEDIAS)

Acciones de gobierno ¿Hasta qué punto usted está dispuesto a aceptar que...	Género		Edad				GSE				
	Hombre	Mujer	18-30	31-45	46-60	61 y más	C1b	C2	C3	D	E
el presidente del país cierre el Congreso a cambio de altas tasas de crecimiento económico?	2.63	2.76	2.65	2.73	2.68	2.74	1.12	2.22	2.55	2.88	2.81
el presidente suprima un medio de comunicación a cambio de una mejor distribución de la riqueza?	2.53	2.65	2.56	2.55	2.60	2.71	1.07	2.23	2.55	2.69	2.68
las minorías étnicas no puedan ser reconocidas por el Estado a cambio de políticas más efectivas contra la criminalidad?	2.45	2.42	2.33	2.47	2.46	2.52	1.06	2.03	2.44	2.56	2.38
una fuerte interferencia del Gobierno sobre los tribunales de justicia a cambio de derechos sociales universales?	2.92	2.96	3.11	2.91	2.89	2.81	1.09	2.87	2.86	3.01	2.97

Fuente: Elaboración propia a partir de los resultados obtenidos por la encuesta presencial representativa de la población urbana del país realizada por Datavoz entre el 2 de noviembre de 2020 y el 7 de enero de 2021.

Continuando con el análisis descriptivo, la tabla 9 muestra los resultados según el nivel educacional que declara poseer cada encuestado. En esta línea, quienes sostienen tener estudios o niveles educativos más bajos, en promedio, manifiestan estar más de acuerdo con que se fomente el crecimiento económico, a cambio de que el presidente cierre el Congreso; exista una mayor distribución de la riqueza por sobre el cierre de un medio de comunicación a manos del presidente; y que existan políticas más efectivas contra la criminalidad, a cambio de que las minorías étnicas no puedan ser reconocidas por el Estado. Esto reafirma lo descrito en otros de los análisis señalados más arriba: los sectores con menores niveles educacionales, de estratos socioeconómicos más bajos y de mayor edad, son quienes muestran mayor disposición a transar elementos democráticos principales a cambio de beneficios –ya sean económicos o de seguridad– y, por lo tanto, son quienes se muestran más proclives a eventualmente amparar una erosión del régimen democrático. En cambio, las personas que afirman contar con mayores niveles educacionales son quienes más rechazan este tipo de situaciones, apuntalando con mayor fuerza aspectos centrales para la existencia y perduración del régimen democrático.

En una última instancia, para la opción “una fuerte interferencia del gobierno sobre los tribunales de justicia a cambio de derechos sociales universales” se da un apoyo importante entre todos los grupos, salvo por quienes sostienen tener posgrado y que prefieren en mayor medida salvaguardar a los tribunales de justicia. Es importante indicar que las personas que afirman haber cursado educación técnica profesional son quienes están más de acuerdo con esta opción, seguidas de los sectores con niveles educativos más bajos.

Al tomar en consideración las distintas tendencias políticas (ver tabla 10), observamos que los sectores identificados con la izquierda y el centro son quienes están menos de acuerdo con transar pilares importantes para el funcionamiento de la democracia que los otros sectores. Esto reafirma el compromiso de estos sectores con la democracia y el apoyo que se le entrega a este tipo de régimen. Por su parte, los sectores de derecha y quienes no se identifican con ninguna tendencia, son quienes están más abiertos a ceder cualquiera de los cuatro tipos de valores democráticos indicados en la medición. Sin embargo, es importante resaltar que para el caso del cierre de los tribunales de justicia a cambio de derechos sociales universales pareciera existir un consenso entre los grupos de centro y de derecha.

TABLA 9
ACCIONES DE GOBIERNO SEGÚN NIVEL EDUCACIONAL, BÁSICA Y MEDIA (MEDIAS)

Acciones de gobierno: ¿Hasta qué punto usted está dispuesto a aceptar que...	Educación					
	No estudió	Educación básica	Educación media	Educación técnica	Educación universitaria	Posgrado
el presidente del país cierre el Congreso a cambio de altas tasas de crecimiento económico?	3.34	2.85	2.83	2.74	2.36	1.87
el presidente suprima un medio de comunicación a cambio de una mejor distribución de la riqueza?	3.29	2.78	2.71	2.53	2.34	1.44
las minorías étnicas no puedan ser reconocidas por el Estado a cambio de políticas más efectivas contra la criminalidad?	3.20	2.57	2.50	2.58	2.16	1.97
una fuerte interferencia del Gobierno sobre los tribunales de justicia a cambio de derechos sociales universales?	2.98	3.03	2.98	3.18	2.73	2.17

Fuente: Elaboración propia a partir de los resultados obtenidos por la encuesta presencial representativa de la población urbana del país realizada por Datavoz entre el 2 de noviembre de 2020 y el 7 de enero de 2021.

TABLA 10
ACCIONES DE GOBIERNO SEGÚN AUTOPOSICIONAMIENTO (MEDIAS)

Acciones de gobierno ¿Hasta qué punto usted está dispuesto a aceptar que...	Auto-posicionamiento			
	Izquierda	Centro	Derecha	Ninguno
el presidente del país cierre el Congreso a cambio de altas tasas de crecimiento económico?	2.53	2.67	2.87	2.87
el presidente suprima un medio de comunicación a cambio de una mejor distribución de la riqueza?	2.50	2.52	2.76	2.74
las minorías étnicas no puedan ser reconocidas por el Estado a cambio de políticas más efectivas contra la criminalidad?	2.18	2.40	2.79	2.56
una fuerte interferencia del Gobierno sobre los Tribunales de Justicia a cambio de derechos sociales universales?	2.75	3.01	3.11	2.93

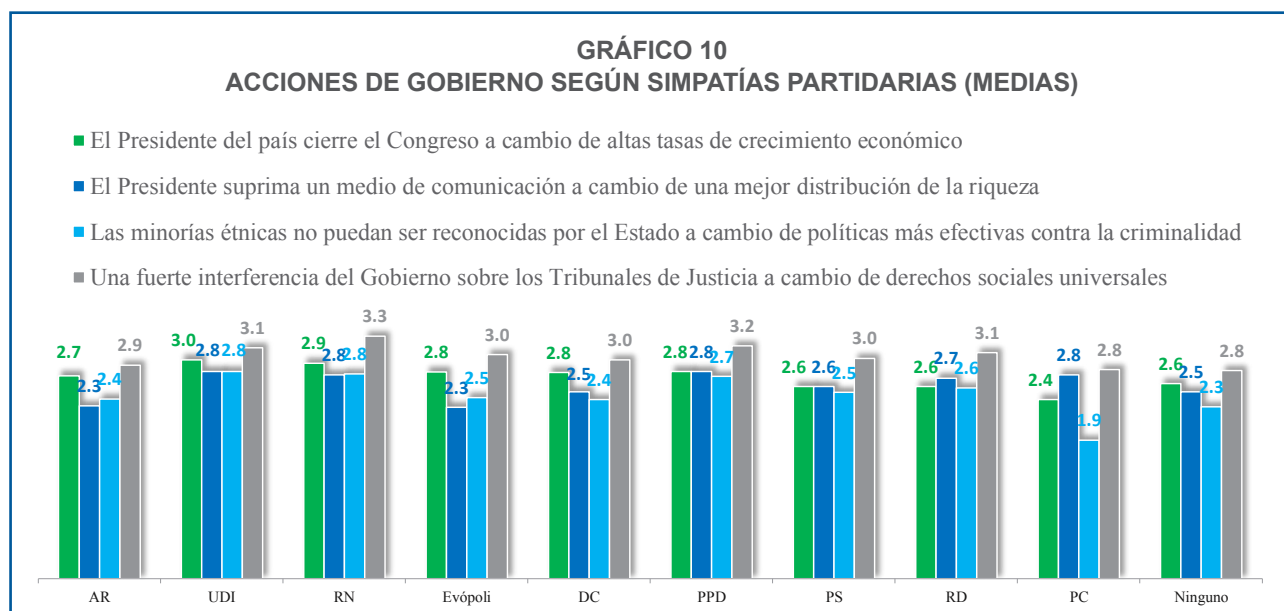
Fuente: Elaboración propia a partir de los resultados obtenidos por la encuesta presencial representativa de la población urbana del país realizada por Datavoz entre el 2 de noviembre de 2020 y el 7 de enero de 2021.

El gráfico 10 nos muestra la información sobre la transacción de ciertos pilares de democracia según las distintas simpatías partidarias. Quienes manifiestan simpatías partidarias con la UDI o RN son más proclives a que se cierre el Congreso a cambio de aumentar las tasas de crecimiento y del cierre de algún medio de comunicación a cambio de una mejor distribución de la riqueza. Además, quienes son simpatizantes de la UDI también están a favor de que las minorías étnicas no sean reconocidas por el Estado, a cambio de mejores políticas contra la seguridad.

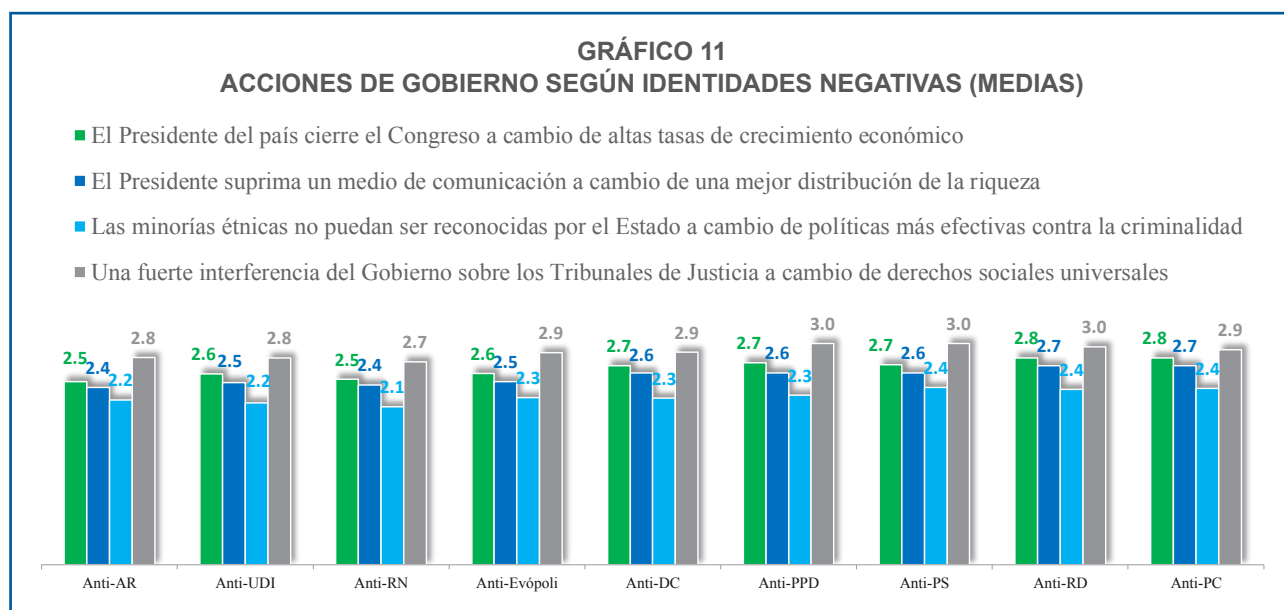
Por su parte, quienes manifiestan simpatías partidarias con los partidos de centroizquierda, manifiestan bajos niveles de transacción para cualquier de los pilares democráticos analizados. Sin embargo, quienes simpatizan con el PPD y PC, están más dispuestos a transar cerrar un medio de comunicación a cambio de una mejor distribución de la riqueza. Al igual que los análisis anteriores sobre este punto, existe un consenso entre las distintas personas a la interferencia de los

tribunales de justicia a cambio de derechos sociales universales. Esto podría encontrar explicación a los bajos niveles de confianza que mantiene el poder judicial en Chile y la demanda por más derechos sociales, expresadas principalmente en el estallido social de 2019.

Al observar el gráfico 11, podemos constatar que quienes mantienen una identidad negativa hacia los partidos de centroizquierda (anti-PS y anti-PC), son quienes están más dispuestos a que se cierre el Congreso a cambio de mejorar las tasas de crecimiento. En segundo lugar, queda relegada la opción de cerrar un medio de comunicación a cambio de una mejor distribución de la riqueza. Entre estos grupos analizados, la opción de no reconocer las minorías étnicas a cambio de obtener mejores políticas de seguridad es la opción que menos mención alcanza entre los encuestados. En cambio, la alternativa que permite una intervención hacia los tribunales de justicia a cambio de más derechos sociales universales genera un consenso entre todas las identidades negativas.



Fuente: Elaboración propia a partir de los resultados obtenidos por la encuesta presencial representativa de la población urbana del país realizada por Data-voz entre el 2 de noviembre de 2020 y el 7 de enero de 2021.



Fuente: Elaboración propia a partir de los resultados obtenidos por la encuesta presencial representativa de la población urbana del país realizada por Data-voz entre el 2 de noviembre de 2020 y el 7 de enero de 2021.

CONCLUSIÓN

Al igual que en muchos países del mundo, la democracia en Chile está pasando por momentos difíciles. El estallido social de fines de 2019 generó serias tensiones políticas, las cuales lograron ser parcialmente aplacadas mediante la apertura de un proceso de cambio constitucional, que se encuentra en pleno desarrollo. Es muy temprano aún para saber si el desenlace de este proceso de transformación constitucional traerá consigo un nuevo pacto social capaz de estabilizar el régimen democrático. Por lo pronto, resulta importante analizar cómo se relacionan los ciudadanos con la democracia y para ello en este documento de trabajo hemos mostrado evidencia empírica al respecto, en base a una encuesta representativa de la población urbana realizada apenas unos días después del plebiscito constitucional de octubre de 2020. A modo de conclusión, nos interesa resaltar tres hallazgos y finalizar con una breve reflexión sobre el futuro de la democracia en el país.

En primer lugar, los datos acá analizados indican que en Chile —a diferencia de varios países de América Latina— ha venido aumentando el nivel de apoyo al régimen democrático (aprox., un 66%); ha disminuido la cantidad de personas que apoyan un régimen autoritario (aprox., un 9%), y sigue existiendo un segmento de la ciudadanía que es indiferente frente a la democracia o el autoritarismo (aprox., un 19%). Ahora bien, es importante recalcar que existen importantes diferencias al interior de la población: quienes más apoyan la democracia son aquellos que cuentan con un mayor nivel educacional, mejor situación económica y se identifican con la izquierda antes que con la derecha. A su vez, resulta relevante enfatizar que quienes indican haber votado por la opción “apruebo” en el plebiscito constitucional muestran mayores niveles de apoyo a la democracia que quienes declaran haber votado “rechazo”.

En segundo lugar, en este documento de trabajo incluimos información respecto a la valoración de los ciudadanos hacia distintos tipos de regímenes políticos. La evidencia acá discutida revela una paradoja: en comparación a los datos disponibles para Europa, el electorado en Chile muestra altos niveles de valoración a diferentes concepciones de la democracia junto a una alta importancia concedida al autoritarismo. Análisis adicionales demuestran que parte de esta paradoja se explica por las diferentes opiniones de los ciudadanos en Chile de acuerdo a su nivel educacional, condición económica y preferencia ideológica. En efecto, la menor relevancia otorgada a la democracia electoral, la democracia liberal, la democracia directa y la socialdemocracia y la mayor relevancia que se le da al autoritarismo, proviene sobre todo de aquellas encuestados con bajos niveles educacionales, de origen económico humilde y con posturas ideológicas de derecha.

En tercer lugar, en este documento de trabajo también hemos analizado una serie de preguntas que pretenden medir hasta qué punto la ciudadanía está dispuesta a transar elementos claves de la democracia a cambio de conseguir determinados objetivos demandados por la ciudadanía. Al examinar estos datos, queda en evidencia que existe un segmento de la población que no tiene problema con vulnerar procedimientos inherentes a la democracia con tal de que el régimen político logre resultados concretos. Se trata por sobre todo de ciudadanos de nivel socioeconómico bajo, con escaso nivel educacional, que se identifican con la derecha.

A modo de cierre, nos parece importante recalcar que la relación de la ciudadanía chilena con el sistema democrático se encuentra profundamente marcada por su origen socioeconómico, nivel educacional y preferencia ideológica. Esto demuestra que no todos los votantes evalúan y se vinculan de la misma manera con la democracia. Dado que el momento actual se caracteriza por un aumento de la polarización política, es importante proveer más análisis respecto a cómo preferencias ideológicas radicales pueden conducir a aumentar el apoyo hacia el régimen autoritario y/o pavimentar el camino para la erosión de la democracia. En efecto, la evidencia comparada sobre la derecha populista radical demuestra que su surgimiento y consolidación tiene como consecuencia una legitimación social de posturas antidemocráticas al interior de la sociedad (Bale y Rovira Kaltwasser, 2021; Mudde, 2010; Mudde y Rovira Kaltwasser, 2017). El amplio apoyo recibido por el proyecto de José Antonio Kast y el Partido Republicano es una noticia sin duda preocupante, en este sentido, ya que se trata de una oferta programática afín a la derecha populista radical y, que por lo tanto, articula propuestas que de manera implícita y explícita atentan contra elementos básicos del régimen democrático.

REFERENCIAS

- Bale, T. & Rovira Kaltwasser, C.** (2021). *Riding the Populist Wave: Europe's Mainstream Right in Crisis*. Cambridge University Press.
- Becerra, A. y Rovira Kaltwasser, C.** (2021a). Identidades políticas negativas en el Chile actual. *Fundación Friedrich Ebert Chile* 28.
- . (2021b). Simpatías partidarias en el Chile posestallido social. *Fundación Friedrich Ebert Chile* 24.
- Canache, D.** (2012). Citizens' conceptualizations of democracy: Structural complexity, substantive content, and political significance. *Comparative Political Studies* 45 (9), 1132–58.
- Carlin, R. E. & Singer, M. M.** (2011). Support for Polyarchy in the Americas. *Comparative political studies* 44 (11), 1500–1526.
- Castiglioni, R. & Rovira Kaltwasser, C.** (2016). Challenges to Political Representation in Contemporary Chile. *German Institute for Global and Area Studies*, 3–24.
- Diamond, L. & Morlino, L.** (Eds.) (2005). *Assessing the quality of democracy*. Johns Hopkins University Press.
- Ferrín, M. & Kriesi, H.** (2016). *How Europeans view and evaluate democracy*. Oxford University Press.
- Levitsky, S. & Ziblatt, D.** (2018). *How democracies die*. Broadway Books.
- Luna, J. P.** (2016). Delegative Democracy Revisited: Chile's Crisis of Representation. *Journal of Democracy* 27 (3), 129–38.
- Mudde, C.** (2010). The populist radical right: A pathological normalcy. *West European Politics* 33 (6), 1167–86.
- Mudde, C. & Rovira Kaltwasser, C.** (2012). *Populism in Europe and the Americas: Threat or corrective for democracy?* Cambridge University Press.
- . (2017). *Populism: A very short introduction*. Oxford University Press.
- Müller, J-W.** (2021). *Democracy rules*. Farrar, Straus and Giroux.
- Programa de las Naciones Unidas para el Desarrollo, PNUD** (2019). *Diez años de auditoría a la democracia: Antes del estallido*. <https://www.cl.undp.org/content/chile/es/home/library/diez-anos-de-auditoria-a-la-democracia--antes-del-estallido.html>
- Przeworski, A.** (2019). *Crises of democracy*. Cambridge University Press.
- Rovira Kaltwasser, C., Vehrkamp, R. & Wratil, C.** (2019). Europe's Choice Populist attitudes and voting intentions in the 2019 European election. Bertelsmann Stiftung Policy Brief.
- Ulbricht, T.** (2018). Perceptions and Conceptions of democracy: Applying Thick Concepts of Democracy to Reassess Desires for democracy. *Comparative Political Studies* 51 (11), 1387–1440.
- van Hauwaert, S. M. & van Kessel, S.** (2018). Beyond protest and discontent: A cross-national analysis of the effect of populist attitudes and issue positions on populist party support. *European Journal of Political Research* 57 (1), 68–92.
- Zanotti, L. & Rama, J.** (2021). Support for liberal democracy and populist attitudes: A pilot survey for young educated citizens. *Political Studies Review* 19 (3), 511–19.

AUTORES:

Ariel Becerra Cientista político de la Universidad Diego Portales (UDP), Santiago de Chile. Actualmente se desempeña como investigador asistente en múltiples proyectos de investigación tanto en la Facultad de Ciencias Sociales e Historia de la UDP, como en asesorías externas.

Cristóbal Rovira Kaltwasser. Profesor titular de la Escuela de Ciencia Política de la Universidad Diego Portales (UDP), en Santiago de Chile, e investigador asociado del Centro de Estudios de Conflicto y Cohesión Social (COES). Su principal área de investigación es la política comparada, con especial énfasis en la ambivalente relación entre populismo y democracia. Junto a Tim Bale (Queen Mary University of London), acaba de publicar el libro *Riding the Populist Wave: Europe's Mainstream Right in Crisis*, con Cambridge University Press.

FICHA TÉCNICA

Fundación Friedrich Ebert en Chile
Hernando de Aguirre 1320 | Providencia | Santiago de Chile

Responsable
Simone Reperger
Representante de FES-Chile

<https://chile.fes.de>

Edición de contenido:
Arlette Gay
Directora de proyectos FES-Chile

Edición de estilo:
Guillermo Riveros Álvarez

El uso comercial de todos los materiales editados y publicados por la Friedrich-Ebert-Stiftung (FES) está prohibido sin previa autorización escrita de la FES.

APOYO A LA DEMOCRACIA Y CONCEPTOS DE DEMOCRACIA EN EL CHILE ACTUAL



En contraste con varios países de América Latina, en Chile ha venido aumentando el nivel de apoyo al régimen democrático. Sin embargo, existen importantes diferencias al interior de la población: quienes más apoyan la democracia son aquellos que cuentan con un mayor nivel educacional, mejor situación económica y se identifican con la izquierda antes que con la derecha.



Al momento de analizar cuáles son los conceptos de democracia más relevantes para los ciudadanos, la evidencia empírica demuestra que en Chile se valora ampliamente la democracia electoral, la democracia liberal, la democracia directa y la socialdemocracia. Ahora bien, existen importantes diferencias al respecto, según nivel educacional, situación económica e identificación política del electorado.



A pesar de un apoyo mayoritario al régimen democrático, existen segmentos de la población que están dispuestos a transar aspectos claves de la democracia a cambio de la obtención de determinados objetivos demandados por la ciudadanía. Esto refleja que algunos ciudadanos mantienen la opinión de que es más importante que el régimen político logre resultados concretos antes que respetar los procedimientos inherentes a la democracia.