

## Formación, mutación y emergencia de nuevos actores políticos en Santa Cruz

**Gustavo Pedraza M.**

- Santa Cruz va hacia una interpelación de sus actuales actores políticos que probablemente va a empezar a ser resuelta recién en las próximas elecciones. Muchas de las nuevas organizaciones acumularán fuerzas, hasta que llega el momento electoral. Es muy posible la emergencia de nuevos actores políticos antes del 2014, no sólo por la debilidad estructural de las fuerzas en mutación, sino esencialmente por el agotamiento del clásico discurso dominante y de la visión ideológica derrotada en el actual contexto político. El reto que enfrenta Santa Cruz, no sólo tiene que ver con su representación política, sino con la forma misma de asimilar los cambios históricamente necesarios y ser parte de la construcción de otra forma de Estado y sociedad. Es tiempo de repensar la política cruceña, de construir una nueva visión estratégica que haga de Santa Cruz no sólo el motor de la economía del país, sino también el epicentro del cambio que articule y lidere el nuevo estado autonómico.



## Contenido

1. Santa Cruz, epicentro político del cambio.....	3
2. La formación de la estructura económica y política de Santa Cruz.....	3
3. La fuerza productiva de los migrantes en la estructura económica cruceña.....	4
4. La construcción de ideología y de hegemonía .....	4
5. La concentración de la tierra: el flanco político del modelo cruceño.....	5
6. El poder político de la economía cruceña .....	6
7. Tendencias históricas de las fuerzas políticas y el electorado cruceño.....	7
8. Análisis comparado de tendencias de los electores de Santa Cruz y La Paz.....	7
9. La reforma de 2004 en el sistema de partidos y participación política.....	8
10. Colapso y mutación de fuerzas políticas en santa cruz.....	9
11. Santa Cruz como principal escenario de la disputa política entre la oposición y el MAS.....	10
12. Las fricciones entre las élites y su dispersión política .....	11
13. Los nuevos actores políticos cruceños en el contexto de las autonomías. ....	11
14. Reconfiguración de escenarios y mutación de actores políticos.....	13
15. La construcción del nuevo sistema de partidos y fuerzas políticas en Santa Cruz.....	15
Bibliografía.....	16



## 1. Santa Cruz, epicentro político del cambio

El epicentro político de la Revolución Nacional del 52 fue la región andina del país, los socavones de las minas y las haciendas ocupadas fueron espacios donde se gestaron los profundos cambios logrados con la fuerza de los indígenas mineros y pongos rurales.

Casi medio siglo más tarde, les tocó el turno en la historia a los chimanes, mojeños, guaraníes, guarayos, chiquitanos y todos los pueblos indígenas de tierras bajas, quienes irrumpieron en el escenario político nacional, con su marcha de 1990 hacia la sede de Gobierno. El emblemático encuentro de indígenas de la selva con los de montaña, que no se habían conocido hasta entonces, fue el embrión del proceso de cambio actual, como lo fue quizá, el encuentro de los indígenas en las arenas del Chaco para la revolución del 52. Los “selvícolas” que no fueron visibles en el 52, emergieron para reclamar sus territorios, el respeto a su cultura y a demandar su inclusión política en el Estado.

Si la nacionalización de las minas fue en la Revolución de 1952 un eje movilizador de masas, en 2003 lo fue la nacionalización del gas; así como la Reforma Agraria fue el segundo eje movilizador del Movimiento Nacionalista Revolucionario (MNR) en el 52, consolidar los territorios indígenas y acabar con el latifundio improductivo del oriente fue la plataforma original del Movimiento Al Socialismo - Instrumento Por la Soberanía de los Pueblos (MAS-IPSP); y, así como el Voto Universal fue el tercer objetivo del 52, la inclusión de los indígenas en el sistema político y la construcción del Estado Plurinacional fue el objetivo mayor del actual proceso político.

Es que en el actual proceso político el objetivo mayor ya no es el derecho al voto, sino el derecho al poder político.

En el Siglo XXI, el epicentro político del cambio reclamado es Santa Cruz y su entorno territorial, donde está la tierra fértil (los inmensos bosques casi no tocados) y la árida, que sin ser fértil, es rica por guardar el gas en sus entrañas. Estas son las razones inspiradoras del cambio reclamado por los indígenas que han sido dueños de poco, o quizá sólo de su pobreza, exclusión y sufrimiento.

## 2. La formación de la estructura económica y política de Santa Cruz

Santa Cruz, con su estructura económica y política, es producto natural de la revolución del 52. La Marcha hacia el Oriente, guiada por el plan “Bohan”, logró sus objetivos: se desconcentró la población de tierras altas, se distribuyeron las tierras fiscales en tierras bajas, se incrementó la producción de alimentos para el abastecimiento interno y, en gran parte, para exportación a mercados externos. En suma, se estableció un modelo de capitalismo moderno, que desde adentro se lo define como el “modelo productivo cruceño”

Es innegable la relevancia que la tierra ha tenido en la formación de la estructura económica y política cruceña. Si bien la implementación de la Reforma Agraria benefició a indígenas migrantes de tierras altas, fundamentalmente concentró el recurso en manos de pocos beneficiarios como producto de una distribución clientelar, especialmente durante el período de 1971 a 1979. No cabe duda que gracias a la explotación de la tierra fue posible el progresivo desarrollo de la agricultura y la formación de la empresa agropecuaria moderna, y posteriormente la agroindustrial<sup>1</sup>, pero no hay duda tampoco de que la excesiva concentración de la tierra inspiró la interpelación interna y externa a la élite económica cruceña, interpelación que se convirtió progresivamente en un objetivo político de disputa de poder de los indígenas y campesinos de todo el país.

---

<sup>1</sup> GRUPO DE ESTUDIOS ANDRES IBÁÑEZ, página 12 y 18.



### 3. La fuerza productiva de los migrantes en la estructura económica cruceña

Es evidente que de alguna forma se ha invisibilizado políticamente a los migrantes andinos y también su aporte económico real en Santa Cruz. Los detentadores del poder hegemónico no quisieron ver el volumen real de la fuerza productiva “colla”, y con visión reduccionista se limitaron a considerarlos mano de obra pura, negándoles espacios de reconocimiento económico y político. Esta actitud excluyente ha determinado con el tiempo que las élites no puedan ostentar con legitimidad su representación, debilitando así la base de su poder, su representatividad política y fragmentando su hegemonía.

Hay suficiente evidencia empírica para afirmar que la fuerza productiva de los migrantes andinos y de los valles contribuyó a un rápido incremento productivo en la agricultura y agroindustria cruceña. Si bien la migración obedeció a la demanda de mano de obra, es también cierto que el desarrollo agrícola fue impulsado por su fuerza de trabajo y su capacidad de emprendimiento. Sobre ello, es muy ilustrativa la afirmación de R. Palmer en su estudio sobre la materia: “Entre 1950 y 1963, la producción de arroz aumentó de 16.355 toneladas a 40.200 t; la producción de maíz creció de 28. 779 toneladas a 123.000 t; el trigo subió de 1.055 toneladas a 4,200 t; el azúcar de 1,155 toneladas a 68, 672 t; el alcohol de 1,657 litros a 6, 993 litros; la madera aumentó de 2.570.000 pies cuadrados a 4. 747.000 pies cuadrados...”<sup>2</sup>

### 4. La construcción de ideología y de hegemonía

Se pueden identificar cuatro elementos fundamentales que estructuran la economía cruceña: tierra, hidrocarburos, migración y mano de obra. Estos elementos permitieron darle forma al modelo productivo cruceño y sobre esta plataforma se construyó el eje discursivo cruceñista con su contenido ideológico hegemónico de las élites económicas. Como señala Gramsci, si la hegemonía es ético-política no puede dejar de ser también económica, y no puede menos que estar basada en la función decisiva que el grupo dirigente ejerce en el núcleo rector de la actividad económica.

Si Gramsci se enfoca en la sociedad clasista para reconocer y diferenciar la dominación política de la hegemonía ideológica, se puede concluir que la supremacía de una clase social se ejerce siempre mediante las modalidades complementarias del dominio y la hegemonía. Es decir, la primera modalidad se hace valer sobre los grupos antagonistas mediante los aparatos coercitivos de la sociedad política, la segunda modalidad se ejerce sobre los grupos sociales aliados o neutrales a través de los aparatos hegemónicos de la sociedad civil<sup>3</sup>.

Entonces, la hegemonía ideológica es la primacía de la sociedad civil sobre la sociedad política, es la dirección cultural e ideológica de una determinada base social; (...) si la hegemonía es ético-política no puede dejar de ser también económica, y no puede menos que estar basada en la función decisiva que el grupo dirigente ejerce en el núcleo rector de la actividad económica. En este marco, una clase dirige la sociedad por el consenso que obtiene gracias al control de la sociedad civil; ese acuerdo se caracteriza por la difusión de su concepción del mundo entre los grupos sociales<sup>4</sup>.

---

2 PALMER Ronald, página 257.....

3 BOBBIO, diccionario, página 747.....

4 PORTELLI H. página 68, 70 y 73

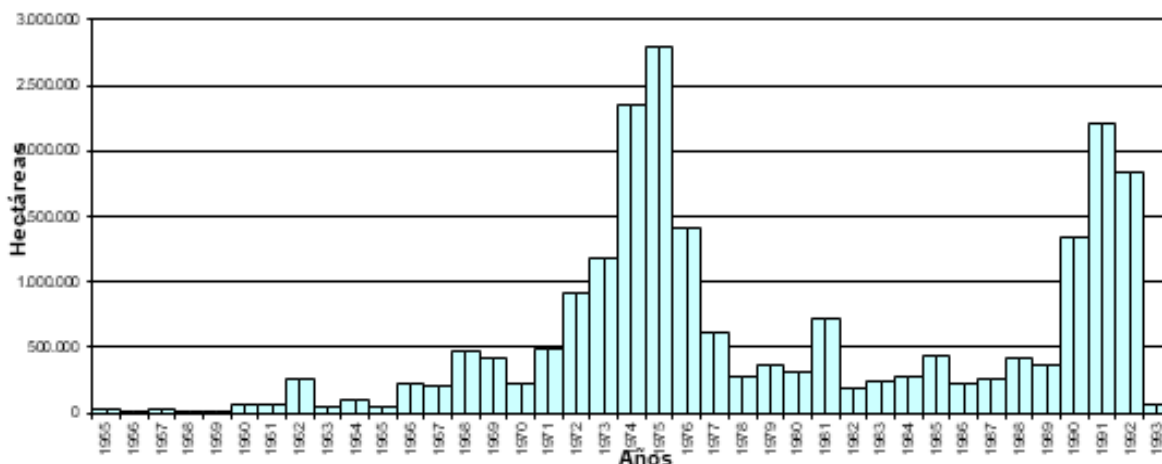


### 5. La concentración de la tierra: el flanco político del modelo cruceño.

Si bien durante el proceso “restaurador” de René Barrientos, y con la creación del Instituto Nacional de Colonización (INC), se intensifica la distribución de la tierra a indígenas y campesinos migrantes, es a partir del gobierno de Banzer cuando la distribución de tierras se incrementa considerablemente en Santa Cruz y se consolida una estructura de tenencia concentradora que distorsiona el proceso de la Reforma Agraria del 52, como se puede observar en el cuadro siguiente:

Gráfico 1

Superficie de tierra distribuida por años



Fuente: Instituto Nacional de Reforma Agraria (INRA), estadísticas agrarias, C. Balderrama.

El gráfico anterior muestra la distribución de la tierra en el departamento de Santa Cruz durante el período 1953-1993. Los datos muestran dos picos en la distribución:

- En la década de los '70, sobre todo entre los años 1972-1976, se distribuyeron 10,4 millones de hectáreas.
- De 1989 a Octubre de 1992, coincidente con la apertura del mercado de la soya, pese al reducido tiempo, se distribuyeron 5,5 millones de hectáreas.

Cuadro 1

Departamento de Santa Cruz

Superficie distribuida y beneficiarios por forma de propiedad (1970-1979)

Tipo de Propiedad	Beneficiarios	Superficie Distribuida ha	%Beneficiarios	%Superficie Distribuida	Promedio
<b>Propiedad Pequeña</b>	25.194	1.132.484	57	10	45
<b>Propiedad Mediana</b>	8.286	3.289.468	19	31	397
<b>Empresa Agropecuaria</b>	2.791	5.664.159	6	54	2.029
<b>Propiedad Comunal</b>	7.018	247.411	16	2	35
<b>Total</b>	<b>43.483</b>	<b>10.363.824</b>	<b>100,0</b>	<b>100</b>	<b>238</b>

Elaboración propia en base a estadísticas del INRA.



En Octubre de 1992, por corrupción y mala gestión, se decretó la intervención del Consejo Nacional de Reforma Agraria y el Instituto Nacional de Colonización. En 1993 se decretó la moratoria del proceso agrario. Vale subrayar que en los dos periodos de tiempo señalados se distribuyó el 75% de la tierra del departamento de Santa Cruz.

Como se puede observar en los datos del cuadro anterior, el 86% de la superficie distribuida durante la década del '70 se concentra en las categorías de propiedad mediana y empresa agropecuaria y comprende a 26% de los beneficiarios; en tanto que los favorecidos de la propiedad pequeña, que representan 58%, sólo se beneficiaron con el 11% de la tierra distribuida.

Esta década puede considerarse como fundacional para la estructura de propiedad de la tierra en Santa Cruz, calificada como concentradora y latifundista. Este aspecto viene a ser el principal flanco político del modelo cruceño, pues ha sido la razón principal para un cuestionamiento político legítimo desde el sector campesino e indígena, y posteriormente, un insumo básico para la construcción de la plataforma política del MAS-IPSP, ya que esta forma de concentración de tierra inspira el poderoso calificativo político de “oligarquía latifundista”.

## **6. El poder político de la economía cruceña**

La irrupción de las élites cruceñas en el escenario político nacional se inicia con el primer gobierno del Gral. Banzer y se fortalece sucesivamente en los gobiernos democráticos. Puede afirmarse que a partir de 1985, cuando la centralidad de la economía minera estatal desaparece, los actores económicos y políticos cruceños ampliaron su presencia en los sucesivos gobiernos democráticos hasta la caída de Gonzalo Sánchez de Lozada, en octubre de 2003.

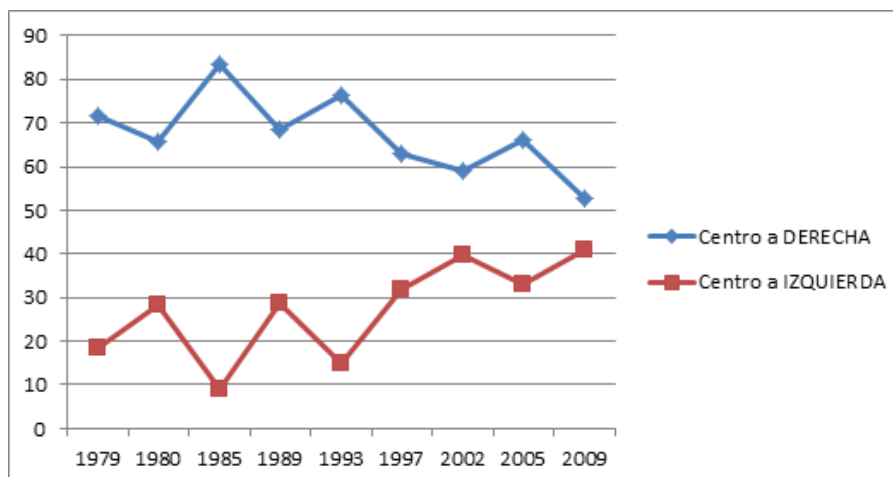
A partir de Octubre de 2003, la élite cruceña perdió el poder político directo que administró en los anteriores gobiernos que formaron los principales partidos políticos tradicionales: el MNR, Acción Democrática Nacionalista (ADN), Movimiento de Izquierda Revolucionaria (MIS) y Unidad Cívica Solidaridad (UCS). Si analizamos la presencia de ministros representantes de Santa Cruz en los gobiernos sucesivos, hasta octubre de 2003, podremos concluir que en general todos representaban los intereses de los actores económicos más poderosos. No cabe duda que el poder político, expresión de la estructura económica cruceña, se convirtió en el principal referente, hacia el resto del país, de hegemonía ideológica en su territorio.



## 7. Tendencias históricas de las fuerzas políticas y el electorado cruceño

Para ilustrar mejor el análisis político de este punto, es útil observar el gráfico siguiente, donde se muestra claramente la tendencia mayoritaria del electorado cruceño en las 9 elecciones nacionales de los últimos 30 años.

Gráfico 2  
Elecciones Generales en los últimos 30 años  
Tendencia de los electores en Santa Cruz



Fuente: elaboración propia sobre datos de Atlas Electoral de la Corte Nacional Electoral (CNE).

El electorado cruceño ha mostrado baja oscilación, ha sido en su mayoría entre moderado y conservador, como lo registra el gráfico que representa las 9 elecciones nacionales efectuadas desde 1979. El gráfico fue elaborado agregando los porcentajes de votos obtenidos por los partidos políticos de tendencias ideológicas de centro a la derecha, y de centro a la izquierda. Por ejemplo, la suma de los votos del MNR, ADN, NFR, etc... son calificados como de centro a derecha; y la suma de los votos de la UDP, MIR, Movimiento Bolivia Libre (MBL), MAS, Movimiento Sin Miedo (MSM), etc... fueron calificados como de centro a la izquierda.

Un aspecto relevante que muestra el gráfico es el progresivo incremento de los votos de centro a izquierda, a partir de 1997, (15% obtenido por el MIR) y 2002, cuando empieza a crecer el apoyo electoral al MAS. Otro dato que se destaca es que en las elecciones de 2009 fue cuando más apoyo electoral logró la propuesta de la izquierda, en este caso el MAS y MSM sumados.

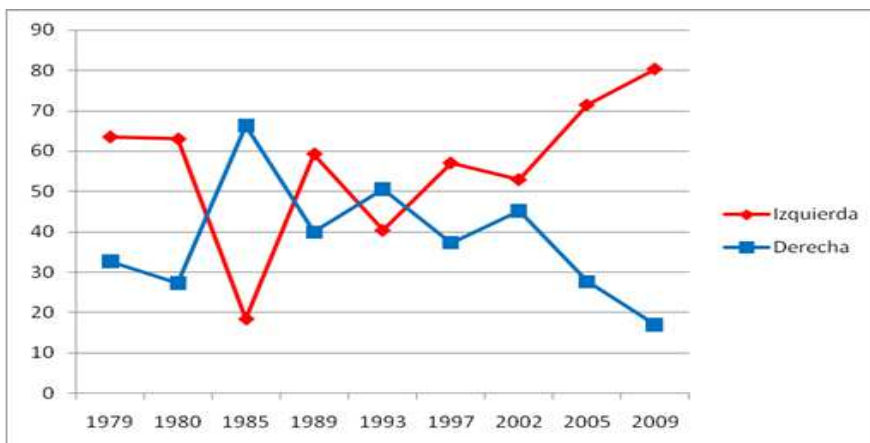
## 8. Análisis comparado de tendencias de los electores de Santa Cruz y La Paz

Comparando la tendencia del electorado cruceño con el de La Paz, se percibe que el paceño muestra alta oscilación y más flexibilidad, pasando del centro a la izquierda y la derecha, tendencia propia de una sociedad donde no hay hegemonía ideológica de un determinado grupo económico y político. Sin embargo, el electorado cruceño se muestra más conservador, más rígido y lineal, sin oscilaciones marcadas, tendencia propia de una sociedad con hegemonía ideológica de un determinado sector. Ver gráfico siguiente:



Gráfico 3

Comportamiento del electorado paceño en elecciones generales de los últimos 30 años



Fuente: elaboración propia sobre datos de Atlas Electoral de la CNE.

Llama la atención la curva de la línea roja del gráfico 3, que desde 1997 muestra al electorado paceño con clara y continua inclinación del centro a la izquierda, siendo su punto más alto las últimas elecciones generales de 2009; esta curva refleja el amplio apoyo electoral que tiene el MAS (y, adicionalmente el MSM) en el electorado paceño y de El Alto. La metodología de agregación de votos y porcentajes para la calificación de “centro a derecha e izquierda” es la misma explicada en el gráfico 2, correspondiente a Santa Cruz.

### 9. La reforma de 2004 en el sistema de partidos y participación política

Hasta 2002, el sistema nacional de partidos políticos se expresaba a nivel regional de forma similar, todos los actores políticos nacionales tenían su correlato en Santa Cruz, pero su centralismo y verticalismo eran sus principales rasgos. Sin embargo, con la aprobación de la Ley de Agrupaciones Ciudadanas y Pueblos indígenas, promulgada en julio de 2004, se abre un amplio espacio de participación política a nuevos actores y el sistema de partidos se descentraliza hacia las regiones y municipios. El siguiente cuadro ilustra el crecimiento considerable de actores políticos en las elecciones municipales efectuadas después de la aprobación de la citada ley.

Gráfico 4

Descentralización y crecimiento de los actores políticos en el departamento de Santa Cruz



Fuente: elaboración propia sobre datos de la CNE.





En 1999 participaron 13 partidos políticos en las elecciones municipales del Departamento de Santa Cruz, en 2004 fueron 65, de los cuales 23 fueron en la ciudad capital. En 2010 sumaron 43, de los cuales sólo 5 fueron de la capital. Lo que se destaca en el gráfico es que entre 2004 y 2010 los partidos políticos y agrupaciones ciudadanas disminuyen de 65 a 43, especialmente en la ciudad capital, donde de 23 que participaron en 2004, en 2010 participan sólo 5, evidenciando que la intensa disputa electoral obligó a varias fuerzas políticas a efectuar alianzas para garantizar mejores resultados electorales.

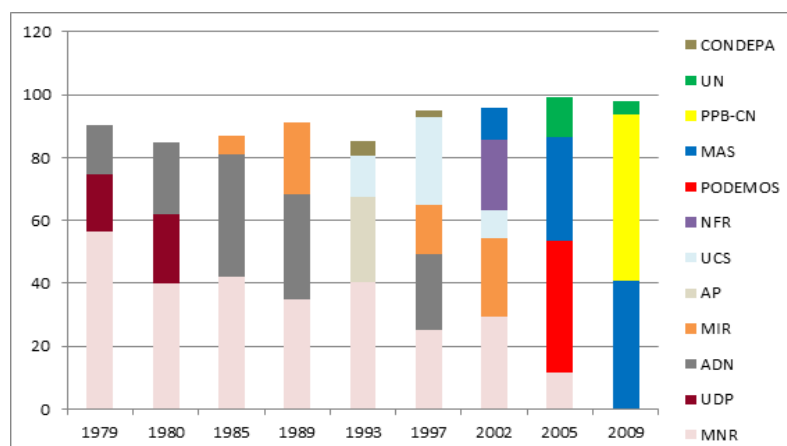
### 10. Colapso y mutación de fuerzas políticas en santa cruz

El agotamiento del sistema de partidos políticos iniciado en las elecciones nacionales de 2002 y su posterior colapso evidenciado en las elecciones nacionales de 2005 abrieron espacios para una mutación del sistema de partidos y fuerzas políticas en el país. Esta mutación está tomando sus propias formas en los niveles subnacionales y especialmente en Santa Cruz.

Obsérvese en el siguiente gráfico como de 1979 a 2002 fueron 5 las fuerzas políticas que se disputaron el poder político en Santa Cruz. En las elecciones de 1979 y 1980 fueron 3 las fuerzas políticas mayoritarias: MNR, UDP y ADN. Posteriormente, en las elecciones de 1985 y 1989 las fuerzas son también 3: MNR, ADN y MIR. En 1993 hay un cambio importante con la aparición de la UCS y la alianza de la ADN con el MIR para conformar el Acuerdo Patriótico. En 1997 continúan tres fuerzas políticas: MNR, UCS y ADN. Posteriormente, en 2002, emerge NFR y el MAS, los demás partidos continúan con presencia política cada vez más reducida, como el MIR, UCS y MNR.

Es en las elecciones de 2005 que se evidencia el colapso de los partidos tradicionales y emergen las nuevas fuerzas políticas, aunque algunas con líderes tradicionales, Podemos Democrático y Social (Podemos), Unidad Nacional (UN) y MAS. Podría decirse que Podemos es una mutación de la vieja ADN. Posteriormente, en las elecciones de noviembre de 2009, el cambio se nota en las fuerzas de oposición que articulan una nueva coalición Plan Progreso para Bolivia – Convergencia Nacional (PPB-CN), mientras que el MAS y UN se mantienen, el primero ampliando su espacio y el segundo reduciendo su presencia política en Santa Cruz.

Gráfico 5  
Mutación del sistema y emergencia de nuevos actores políticos desde las elecciones generales 1979 a 2009



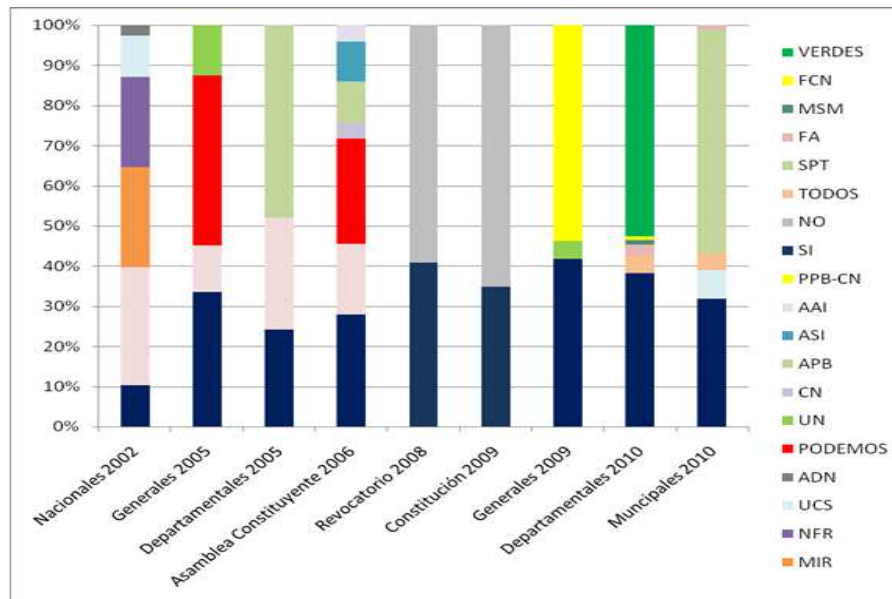
Fuente: elaboración propia sobre datos de Atlas Electoral de la CNE.



La mutación y emergencia de nuevos actores políticos, a partir de 2005, es una consecuencia de la nueva correlación de fuerzas que está reconfigurando los escenarios políticos locales y nacionales. Por una parte, el empoderamiento de los sectores populares a través de los movimientos sociales aglutinados en el MAS, y por la otra el colapso de las organizaciones políticas que representan los intereses de los sectores conservadores son las causas principales para la mutación del sistema político nacional y subnacional.

Gráfico 6

Desempeño de las nuevas fuerzas políticas a partir de 2002 en el departamento de Santa Cruz, en todos los eventos electorales



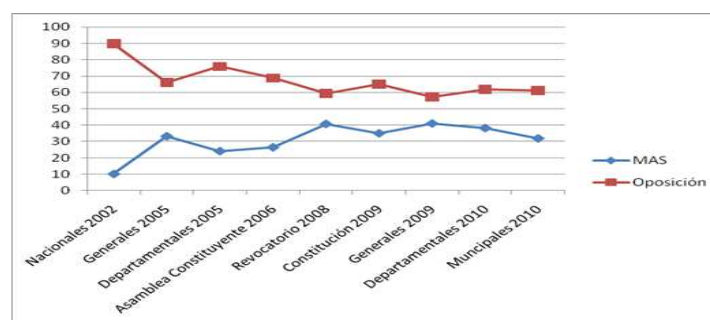
Fuente: elaboración propia sobre datos de Atlas Electoral de la CNE.

El anterior gráfico evidencia el crecimiento del MAS desde 2002 y la mutación de fuerzas políticas a partir de 2005. Un dato que destaca es que el MAS tiene un techo electoral de 41% en Santa Cruz, logrado en las elecciones generales de 2009, techo que no ha podido superar en las elecciones municipales de abril de 2010.

## 11. Santa Cruz como principal escenario de la disputa política entre la oposición y el MAS

Gráfico 7

Desempeño electoral del MAS y la oposición de 2002 a 2010 en Santa Cruz



Fuente: elaboración propia sobre datos de Atlas Electoral de la CNE.



El MAS no ha podido derrotar electoralmente a la oposición en Santa Cruz, si bien su avance en las últimas elecciones municipales de abril es significativo por tomar el control de 24 gobiernos municipales de los 56. Sin embargo su presencia en la ciudad capital es insuficiente para sobrepasar el techo del 41% en todo el departamento. Los datos hacen concluir que si el MAS no mejora su presencia urbana en la capital le será muy difícil incrementar su votación y no podrá alcanzar una victoria electoral en Santa Cruz. Por otro lado, la oposición ha asumido, en la práctica, que su unidad es la garantía para frenar el avance electoral del MAS, así lo evidencia su actuación en las elecciones de abril de 2010, cuando derrotó al MAS en la gobernación y en el gobierno municipal de la capital.

## **12. Las fricciones entre las élites y su dispersión política**

No cabe duda de que el bloque que detentó el poder regional se encuentra en crisis a consecuencia de los errores cometidos en 2008 y, en general, a su fallida estrategia de resistencia y oposición al proyecto de cambio del MAS. Un notable error del liderazgo cruceño es haber ignorado la necesidad de reconocer y resolver desde Santa Cruz los serios problemas de tenencia ilegal y concentración de tierras. Resolviendo este “pecado original”, no se habría expuesto el flanco más débil del “modelo productivo cruceño” frente al bloque del MAS que buscaba reducir a su mínima expresión al poder político de la “oligarquía terrateniente” con el insumo político del latifundio improductivo. Otros errores fueron haber subvalorado la legítima demanda de cambios exigidos por los indígenas, como población empobrecida y mayoritaria del país, y argumentar que el MAS promovía un movimiento “contra Santa Cruz”.

Las sucesivas movilizaciones expresadas en los masivos cabildos fueron una acumulación considerable de fuerzas para enfrentar al gobierno central, pero la falta de una conducción estratégica e llevaron a un suicidio a los líderes opositores, que cometieron el grave error de asaltar las oficinas estatales del nivel central del Estado, demostrando con evidencia irrefutable que prevalecieron más los intereses de grupo. Se suma a ello el factor Rózsa, que facilitó la contundente derrota, aunque coyuntural, de una élite radicalizada y desesperada por defender sus intereses económicos de grupo.

Los citados errores, entre otras razones, han producido visibles fricciones al interior de la élite dirigencial, la cual está disminuyendo la capacidad para mantener su hegemonía política e ideológica en Santa Cruz. El resquebrajamiento de la unidad de la élite se expresa también en la dispersión y desorientación de las nuevas expresiones y fuerzas políticas cruceñas, aún incipientes, pero con la mayoría de líderes ya conocidos, por lo menos en su ejercicio de poder público.

Se suma a lo mencionado el agudo debilitamiento del Comité Cívico como ente representador de los intereses de la élite económica cruceña. El Comité Cívico ha sido la entidad paradigmática de las élites cruceñas, pues las representó por sobre los partidos políticos, es decir, desde su fundación, ha sido la representación genuina y cohesionadora de los grupos hegemónicos cruceños. Este debilitamiento orgánico y político del ente cívico cruceño ha puesto en entredicho su rol en el actual contexto de cambios políticos.

## **13. Los nuevos actores políticos cruceños en el contexto de las autonomías.-**

### ***Los pueblos indígenas***

Los pueblos indígenas cruceños son los nuevos actores que han incursionado en los escenarios locales y departamentales, como evidencia del empoderamiento e inclusión política resultado del proceso de cambio en curso. Si bien en las tierras altas son los pueblos indígenas los principales actores políticos que han ocupado amplios espacios de poder, en Santa Cruz, pese a su empoderamiento, la ocupación de espacios de poder está concentrada localmente en municipios y en la Asamblea Departamental.



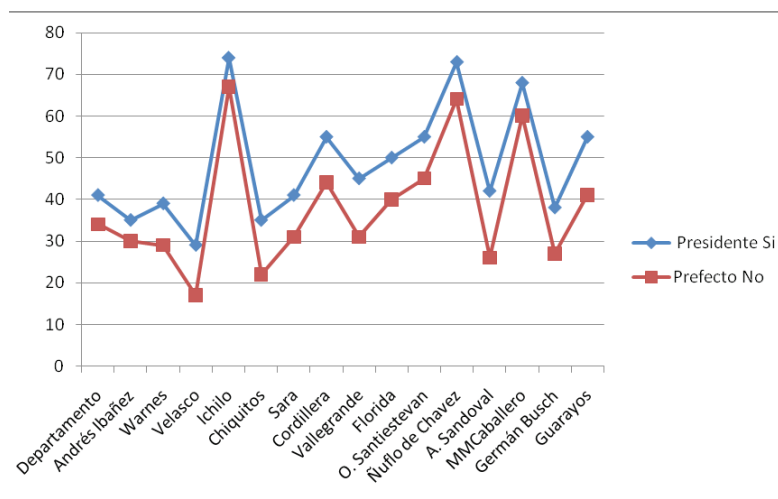
La irrupción política de los pueblos indígenas cruceños en cada uno de sus territorios se evidencia en el control de los gobiernos municipales de Concepción, San Xavier, San Miguel, San Rafael, San Antonio de Lomerío, Urubichá y Ascensión de Guarayos.

La victoria de abril lograda por la Asamblea del Pueblo Guaraní (APG) en Charagua, para la constitución de una Autonomía Indígena en su territorio, será un referente para los demás pueblos indígenas de Santa Cruz.

### **Los migrantes reclaman mayores espacios políticos en Santa Cruz**

Los migrantes urbanos y rurales que habitan en Santa Cruz, o los “nuevos cruceños”, son los otros actores que han irrumpido en el escenario político regional, modificando la configuración política y la correlación de fuerzas en el departamento. Los municipios rurales de mayoría migrante han sido conquistados fácilmente por el MAS en las últimas elecciones municipales. En los distritos urbanos con alta presencia migrante, como El Plan 3000, la victoria del MAS ha sido arrolladora. Los nuevos cruceños no sólo quieren ser actores económicos o exitosos emprendedores, reclaman con legítimo derecho, compartir el poder que no tuvieron hasta ahora: el MAS es su instrumento. Ver gráfico siguiente:

Gráfico 8  
Resultados del Referéndum Revocatorio de Presidente y Prefecto por provincias



Elaboración propia en base a información de Atlas Electoral de la CNE.

Ver los resultados del Referéndum en las provincias Ichilo, Ñuño de Chávez, Manuel María Caballero y Obispo Santisteban, con alta concentración de población migrante, que votó a favor del presidente Evo Morales y contra el prefecto Rubén Costas. Este gráfico evidencia que los posicionamientos políticos de los electores, tanto de la oposición como del MAS, son rígidos y con tendencia a no variar, siendo difícil un cambio de posicionamientos en Santa Cruz, por lo menos en el corto plazo.

Por otra parte, los migrantes urbanos con más poder político son los gremiales, organizados en la Federación de Gremiales. La Federación aglutina alrededor de 200.000 asociados, y son 112 asociaciones que están distribuidas en todos los mercados de la ciudad de Santa Cruz. Han logrado fortalecerse y unirse como grupo social que busca proteger sus intereses, sin tomar en cuenta, en la mayoría de los casos, a las regulaciones del Municipio y su ordenamiento.

Esta organización se ha convertido en un bloque de poder muy importante en la ciudad de Santa Cruz, al extremo que el Gobierno Municipal no puede hacer nada en materia de mercados y comercio informal sin su participación o aprobación. Sus estrategias de lucha varían de acuerdo a sus demandas y a que instancia



dirigen esas demandas, pero siempre tienen la capacidad suficiente de convocatoria para sus medidas de presión, especialmente sus masivas, bulliciosas y a veces violentas marchas. La forma de comunicarse entre ellos, va desde una reunión de su comité ejecutivo, integrado por los presidentes de las asociaciones que son afiliadas a la Federación Única de Gremiales, quienes se encargan de informar todo a las bases.

El Movimiento Sin Tierra (MST) es otra organización emblemática de los migrantes en Santa Cruz. Esta organización, que surgió en 2000 en la provincia Gran Chaco del departamento de Tarija, aglutina a campesinos sin tierra o tierra insuficiente. La acción más relevante del MST en Santa Cruz, fue la toma del predio rural Los Yuquises, ejecutada el 8 de agosto de 2004. Este caso mostró la capacidad de organización del MST, la diversa composición de sus miembros y las formas de reacción de las personas que se sintieron afectadas con la toma de este predio. Si bien actualmente su acción es menos intensa, el MST ha estado vigente, con la realización de una marcha, casi paralela a la Confederación de Pueblos Indígenas de Bolivia (Cidob), exigiendo al INRA la inmediata dotación de tierras.

#### 14. Reconfiguración de escenarios y mutación de actores políticos

Los actores políticos tradicionales de Santa Cruz han cambiado sus organizaciones, es decir, han mutado hacia una diferente organización política pero con similar representación de intereses. A continuación se presenta un somero análisis de cada una de estas nuevas organizaciones políticas, pero con líderes y miembros con militancias políticas pasadas.

- a) Verdad y Democracia Social (Verdes).- Esta nueva organización política participó por primera vez en las pasadas elecciones departamentales del 4 de abril, presentando candidaturas tanto a la gobernación como a los gobiernos municipales. Verdes está conformada por exintegrantes de la Agrupación Ciudadana Autonomía para Bolivia (APB), fuerza política que apoyó a Rubén Costas como prefecto en las elecciones de 2005. En esta organización participan políticos que fueron parte de ADN, PODEMOS y MNR. Su líder, Rubén Costas, fue presidente del Comité Cívico.

Verdes tiene presencia en casi todos los municipios cruceños y ha alcanzado el 52% de la votación en las elecciones departamentales, lo que le permitió que su candidato, Rubén Costas, sea reelegido a una segunda gestión, ésta vez como Gobernador del Departamento de Santa Cruz.

El objetivo de Verdes es cohesionar a las demás fuerzas políticas opositoras y constituirse en la fuerza política hegemónica que lidere la oposición al Movimiento Al Socialismo a nivel departamental, no sólo en los procesos electorales sino en la aplicación y ejecución de las medidas gubernamentales, más ahora que las autonomías se han puesto en marcha. Se puede afirmar que Verdes es la fuerza política con mayor espacio de poder en Santa Cruz. Por su posición de liderazgo en la Gobernación, tiene las mejores condiciones de crecimiento y aglutinación política a futuro.

- b) Consenso Popular.- De reciente creación, formada en su mayoría por exmilitantes de la ADN y de lo que posteriormente fue Podemos; es liderada por el expresidente del Senado, Oscar Ortíz. En las elecciones nacionales de diciembre de 2009 formó alianza con Unidad Nacional, de Samuel Doria Medina, y encabezó la candidatura a Senador, pero no resultó electo. En las elecciones departamentales se presentó con fórmula propia en Pando, y en Santa Cruz formó coalición con Verdes. Su presencia en Santa Cruz es exclusivamente en el Ejecutivo de la Gobernación.



- c)** Autonomía para Bolivia (APB).- Esta organización política local se organizó en 2005 para promover la candidatura a prefecto de Rubén Costas y para la elección de constituyentes. Es liderada por Mariano Aguilera y un grupo de empresarios progresistas, pero secundados por exmilitantes de ADN, MNR y activistas del movimiento cívico cruceño. Logró triunfar y llevar a la prefectura a su candidato y a varios asambleístas, entre ellos su principal líder, Mariano Aguilera. Durante la gestión del prefecto Costas, APB rompió su alianza por desacuerdos de gestión en la Prefectura cruceña. Después de la ruptura, ésta organización se fue diluyendo progresivamente y su militancia pasó a otras organizaciones en formación, como Consenso Popular y Verdes. En las últimas elecciones nacionales y municipales se alió con el MNR para constituir el Frente Amplio. Actualmente forma parte de la coalición que administra la Gobernación, pero diluida y rumbo a su desaparición del escenario político.
- d)** Todos por Santa Cruz.- Esta agrupación ciudadana fue constituida para participar en las elecciones para Gobernador y para la Alcaldía de Santa Cruz. Está liderada por Juan Carlos Urenda, uno de los principales teóricos de la autonomía y de los redactores del Estatuto Autonomo, exasesor de Rubén Costas cuando fuera prefecto. Se estructuró con la participación de exmilitantes del MIR y de Podemos. Su línea política es la más radical respecto al proceso autonómico cruceño, pues su principal planteamiento se centra en la reforma de la nueva Constitución Política, para que se adapte a los estatutos autonómicos de Santa Cruz. Juan Carlos Urenda fue candidato a la Gobernación y Rosario Shamissedine fue candidata a la Alcaldía, sin haber logrado ni un concejal ni asambleísta. Pese a los pobres resultados electorales, se puede afirmar que seguirá en actividad, pues su principal líder es un referente de opinión y se encuentra en actividad permanente fundamentando su planteamiento político de respetar íntegramente los Estatutos Autonómicos que fueron aprobados por el 84% de los votos del Referéndum Autonomo cruceño.
- e)** El Movimiento Sin Miedo (MSM).- Su referente nacional es Juan del Granado y su buena gestión en la Alcaldía de La Paz. Ha emergido con considerable fuerza en el Departamento de Santa Cruz, más a nivel municipal que departamental. Con presencia electoral en abril de 2010 en 10 Municipios en Santa Cruz, empieza a perfilarse como el referente de oposición desde la izquierda democrática, más cerca de la clase media. Si bien apoya el proceso de cambio, es crítica a la gestión de Evo Morales. Ha participado en las elecciones para la Gobernación con resultados cercanos al 2% y logró una victoria en el Municipio de Quijarro.
- f)** Nuevo Poder Ciudadano.- NPC es una agrupación ciudadana regional creada a finales de 2009 para participar en las elecciones departamentales y municipales de abril de 2010. Ésta nueva organización está liderada por Germán Antelo, que fue electo Senador por la alianza de Convergencia Democrática en noviembre de 2009. Germán Antelo fue presidente del Comité Cívico. Además del Senador Antelo, participan otras personas que fueron electas representantes nacionales en la misma fórmula de Convergencia.





## 15. La construcción del nuevo sistema de partidos y fuerzas políticas en Santa Cruz

De un sistema de partidos políticos centralizado y cerrado, se ha avanzado hacia un sistema más descentralizado y más abierto para la participación política. Bajo el actual contexto político del Estado Plurinacional Autónomo, se prevé una progresiva formación de un sistema de partidos y fuerzas políticas que enfatice más el escenario subnacional, tanto en el ámbito indígena, regional y en el departamental. Si bien el proceso autonómico es aún incipiente, en Santa Cruz está claramente definida la tendencia de fortalecer las organizaciones políticas para disputar espacios locales y departamentales, por el momento, restándole atención al nivel nacional. Es previsible que una vez formado un sistema autonómico de partidos y fuerzas políticas, se buscaran espacios de alianzas con actores nacionales.

En cuanto a la orientación ideológica de la mayoría de actores políticos del sistema en formación, analizando los datos mostrados en el gráfico 2, es posible que la tendencia, entre moderada y conservadora, continúe vigente en el centro del escenario político cruceño, como en los últimos 30 años en Santa Cruz. Otro posible escenario, es que, ante la fragmentación hegemónica y fracaso político de las fuerzas conservadoras, una fuerza de centro hacia la izquierda democrática emerja y se constituya en un referente político cruceño en los próximos años.

Está claro que ninguna de las fuerzas políticas en proceso de mutación tiene una plataforma ideológica sólida, un discurso distintivo del clásico conservador; y menos aún, un proyecto de región y país con qué convencer a los habitantes del departamento.

Santa Cruz va hacia una interpelación de sus actuales actores políticos que probablemente va a empezar a ser resuelta recién en las próximas elecciones. Muchas de las nuevas organizaciones acumularán fuerzas, hasta que llega el momento electoral. Es muy posible la emergencia de nuevos actores políticos antes del 2014, no sólo por la debilidad estructural de las fuerzas en mutación, sino esencialmente por el agotamiento del clásico discurso dominante y de la visión ideológica derrotada en el actual contexto político. El reto que enfrenta Santa Cruz, no sólo tiene que ver con su representación política, sino con la forma misma de asimilar los cambios históricamente necesarios y ser parte de la construcción de otra forma de Estado y sociedad. Es tiempo de repensar la política cruceña, de construir una nueva visión estratégica que haga de Santa Cruz no sólo el motor de la economía del país, sino también el epicentro del cambio que articule y lidere el nuevo estado autonómico.



## Bibliografía

1. BOBBIO Norberto, MATTEUCCI Nicola y PASQUINO Gianfranco, Diccionario de Política, México, Editorial Siglo XXI, 2005.
2. -PALMER R.B., Los conceptos de modernización en Santa Cruz, Seattle- EE.UU. Historia Boliviana, III/2, 1983
3. GRAMSCI Antonio, Cuadernos de la cárcel Libro 3, México, Ediciones Era, 1984.
4. PORTELLI H., Gramsci y el bloque histórico, México, Siglo XXI editores, 1983.
5. Atlas Electoral de Bolivia, CNE, PNUD Bolivia, IDEA Internacional, La Paz, 2010.
6. www.cne.org.bo, resultados de elecciones municipales.
7. Estadísticas del INRA, La Paz, Bolivia 2003.

*Queda terminantemente prohibido el uso comercial de todos los materiales editados y publicados por la Friedrich - Ebert - Stiftung (FES) sin previa autorización escrita de la misma.*

*Las opiniones expresadas en esta publicación no reflejan necesariamente los puntos de vista de la Friedrich-Ebert-Stiftung.*

### Pie de imprenta

Friedrich-Ebert-Stiftung Bolivia  
Av. Hernando Siles C/14 Obrajes N° 5998  
La Paz - Bolivia

ISBN: 978-99974-0-476-3  
DL: 4-4-3043-18

### Contacto

Tel: +591 2-2750005  
Fax: +591-2-2750090  
www.fes-bolivia.org  
info@fes-bolivia.org  
Facebook: Fundación  
Friedrich Ebert Bolivia  
Twitter: @BoliviaFes