

Volksstimme

Einzelpreis 20 Pfennig

Tageszeitung der Sozialdemokratischen Partei im Regierungsbezirk Magdeburg

Die „Volksstimme“ erscheint an jedem Hochtag abends. — Verantwortlich A. Meißnerfeld, Magdeburg, für Inserate Familienanzeigen u. Stellengesuche 8 Pf., Restame 1 cm Höhe u. 90 mm Breite lokal 75, auswärts 90 Pf., Habati geht verlohren, wenn nicht binnen 14 Tagen nach Empfang der Rechnung Zahlung erfolgt. Anzeigen unterm Text 33 1/2 % Ausschlag. Für Erhalten der Anzeigen an bestimmten Tagen bei nicht rechtzeitiger Aufgabe keine Gewähr. Maßstab: 10 cm. — Anzeigenpreise für die Hauptausgabe: 1 cm Höhe und 27 mm Breite lokal 12, auswärts 15 Pf., vordruckt unverbindlich. Erfüllungsort Magdeburg. Postfachkonto 123 Magdeburg (H. Pfannkuch & Co., Magdeburg).

Nr. 137

Sonntag, den 15. Juni 1930

41. Jahrgang

Willkommen, Gewerkschaftler!

Zum Mitteldeutschen Gewerkschaftstreffen

„Männer ohne Illusionen“, hat in der Vorkriegszeit ein Blatt der bürgerlichen Linken die Teilnehmer an einem Gewerkschaftstreffen genannt. Männer, die nüchtern wägen, bevor sie wagen; die weit davon entfernt sind, einer radikalen Romantik zuliebe auch nur den geringsten praktischen Erfolg aufs Spiel zu setzen. Die Charakteristik stimmt, soweit sie den auf das Positive und Praktische gerichteten Sinn der Gewerkschaften betonen will, sie läßt eine Lücke, weil sie nicht auch ausspricht, daß in der deutschen Gewerkschaftsbewegung bei aller Nüchternheit der Führung zu jeder Zeit auch ein starker Idealismus lebendig war. Wie hätte sonst diese Bewegung diesen gewaltigen Aufstieg nehmen können!

Es kann nicht stimmen, daß sich der Arbeiter nur deshalb gewerkschaftlich organisiert, weil er sich einen materiellen Gewinn verspricht. Diese reale Gewinnabsicht konnte vor allem nicht in den Jahrzehnten die Ursache des Zusammenschlusses sein, als die Zugehörigkeit zur Organisation in die dauernde Gefahr brachte, gemäßigert zu werden. Als eine Aufforderung zur Solidarität in einem Lohnkampf schon die Gefängnistore öffnen konnte. Das waren wirklich keine materialistischen Beweggründe, wenn Arbeiter sich ihrer Gewerkschaft anschlossen. Und auch heute will der Arbeiter, der ein lebendiges Glied seiner Gewerkschaft ist, nicht nur sich selbst dienen, sondern der großen Gemeinschaft seiner Berufskollegen, seiner Klassengenossen. Wenn er nur egoistischen Triebkräften folgte, handelte er anders. Die Gefahren sind geringer geworden, aber noch immer muß ein Gewerkschaftler ein Kämpfer sein!

Die deutschen Gewerkschaften mußten einen weiten Weg über Streitfragen und Irrtümer schießen, bevor sie zur Wahrheit ihrer unmittelbaren und positiven Aufgaben kamen. Entstanden in den Jahrzehnten, in denen noch die Gewitter europäischer Revolutionen grollten und revolutionäre Denker besonders in Deutschland Verstand und Gemüt der Arbeiter auf letzte Entscheidungen lenkten, konnten die Gewerkschaften ihr Wirkungsgebiet nicht abstecken mit der engen Formel: praktische Tagesarbeit; Verbesserung der Arbeitsbedingungen. Sie wollten nicht nur Arbeitsbedingungen verbessern, sondern von Grund auf umgestalten. Nicht nur einen gerechten Anteil vom Ergebnis der Arbeit erkämpfen, sondern die Produktion neu organisieren: die sozialistische Gesellschaftsordnung erkämpfen. Das war ihr großes Ziel.

Um dieses Ziel zu erreichen, wollten sie in den Gewerkschaften vor allem opferbereite Kämpfer erziehen. Menschen, die bereit waren, zu leiden, zu hungern, zu sterben. Jahrzehnte hindurch wurden daher die Bemühungen, durch erhöhte Beitragserhebung den Arbeitern für Zeiten des Kampfes und sonstige Notstände erhöhte materielle Unterstützung zu ermöglichen, heftig bekämpft. Es widerspreche der revolutionären Idee des Klassenkampfes, so wurde gesagt, wenn der

Arbeiter einen Streik mit Streikunterstützung durchhält, die ihm jede Woche pünktlich ausgezahlt wird. Vom Kämpfer zum Unterstützungsempfänger, das sei eine Entwicklung, die keineswegs aufwärts führe.

Mit gleichem Eifer war man auch bemüht, die Arbeiter vor einer Ueberschätzung gewerkschaftlicher und sozialpolitischer Erfolge zu bewahren. Dabei sprang man zumeist auf der andern Seite über die Grenze, indem man all die Ergebnisse gewerkschaftlicher und sozialpolitischer Tagesarbeit als unbedeutend, für das revolutionäre Denken sogar als schädlich hinstellte. Denn sie konnten die schroffen Gegensätze zwischen Kapital und Arbeit verdecken, konnten zu der falschen Ansicht führen, daß die kapitalistische Gesellschaft

verbesserungsfähig sei und durch Reformen der Lebensstandard der Arbeiter zu heben sei. Es stand doch fest, daß nur eine Katastrophe die Lösung bringen konnte. Die Aufgabe der Arbeiter durfte daher nur sein, sich vorzubereiten auf diesen Tag, auf das letzte Geheh.

Man streitet sich heute nicht um diese Dinge, seit Jahrzehnten ist dieser Streit schon erledigt. Bezüglich der Unterstützungseinrichtungen hat sich in allen Gewerkschaften die Auffassung durchgesetzt, daß es dem revolutionären Glauben und der Beharrlichkeit in den unausgesetzten Kämpfen nicht schädlich sein kann, wenn die Soldaten der großen Gewerkschaftsarmee in bestmöglicher Weise gepflegt werden. Die Frage, welche Bedeutung die positive Arbeit, die in

Verordnung des Magdeburger Polizeipräsidenten

Amzugsverbot für Nazi-Kommunisten

Wegen der ständigen Raufereien

Der Magdeburger Polizeipräsident hat auf Grund der Vorfälle bei der „Demonstration“ der Nationalsozialisten am Freitagabend folgende Verordnung erlassen:

Auf Grund des Artikels 123 Absatz 2 der Reichsverfassung in Verbindung mit § 1 Absatz 1 des Reichsvereinsgesetzes und auf Grund des § 10 II 17, des Allgemeinen Landrechts werden mit sofortiger Wirkung alle Versammlungen und Umzüge unter freiem Himmel der kommunistischen Partei und Nationalsozialistischen Partei einschließlich ihrer Unter-, Hilfs- und Nebenorganisationen im Polizeibezirk Magdeburg wegen Gefährdung öffentlicher Ruhe, Sicherheit und Ordnung zunächst bis auf die Dauer von zwei Wochen verboten.

In Altengradow ist Platz!

Wüste Szenen haben sich am Freitagabend in Magdeburg abgespielt. Die Nationalsozialisten protestierten in Hemdärmeln gegen das Umzugsverbot, die Kommunisten grölten wider ihre Nazibrüder im Geiste und beide gemeinsam demonstrierten gegen die sie beschützende Polizei!

Alle Deutschen haben das Recht, sich friedlich und unbewaffnet zu versammeln. Die „Demonstration“ am Freitagabend, Nationalsozialisten und Kommunisten gleich stark beteiligt, war ungefahr das Gegenteil der Vorstellung, die sich der gemeine Bürger von einer friedlichen Versammlung macht. Was wäre wohl geschehen, wenn die

Magdeburger Polizei nicht von vornherein mit der Möglichkeit einer unfriedlichen Versammlung gerechnet hätte! Wie, wenn weniger Polizei eingesetzt worden wäre, wenn, wie bei einer friedlichen Veranstaltung üblich, nur ein zehne Polizisten den Zug geleitet hätten? Einzelne Beamte wären im Handumdrehen „erledigt“ gewesen und die deutsche Bürgerkriegschronik mit einer Nazi-Kommunistenschlacht in Magdeburg bereichert — als Opfer freilich wären auch hier unbeteiligte und wirklich friedliche Bürger auf der Strecke geblieben. Der breite Weg und die Jakobstraße sind kein Exerzierplatz für Bürgerkriegsübungen. Wir sind einverstanden, wenn in Altengradow ein Gelände für Leute freigegeben wird, die glauben, sie müßten sich zur höheren Ehre ihrer „Bee“ gegenseitig die Gasse abschneiden. Heil Hitler! und Heil Moskau! dazu. In den Straßen von Städten und Dörfern darf nicht das Faustrecht herrschen.

Die Magdeburger Polizei war gestern gut geführt, und wo zwei aufeinanderstießen, war der Heilige Geist, den Moskau- und Hitlerjünglinge allein vertrieben, mit Schoko und Gummiknüppel unter ihnen. Um der Lage Herr zu bleiben, hat die Polizei vorübergehend einzelne Straßenzüge sperren müssen. In welche Situation gerät dabei der friedliche Bürger? Da taucht plötzlich im Rauffschritt eine Polizeikette auf, und gummiknüppelschwingend ergeht die Aufforderung, auf der Stelle kehrt zu machen und den Weg zurückzugehen, den man eben gekommen ist. Warum? Wozu? Der Polizeimann hat keine Zeit zu Auseinandersetzungen, und der Bürger, der nicht sehr schnell begreift, sich ganz zu Unrecht behindert und belästigt fühlt, sieht sich getrieben und gejagt, wird geschubst, und wenn er auch dann noch nicht die Beine unter den Hintern nimmt, macht er Bekanntschaft mit dem Gummiknüppel. Und alles nur, weil die Polizei verhindern will, daß Nazi und Kommunisten sich gegenseitig prügeln und dabei Unbeteiligte totschlagen. Es war ein unerquickliches Bild, als die Reihender des Stadttheaters, die in der Pause auf dem Vorplatz sich ergingen, zurückgeschickt wurden, um Luftstrom zwischen den 300 Nazis und ebenso vielen Kommunisten zu schaffen. Nebenher erging es den Passanten der Großen Mühlstraße, der Alten Mühlstraße und Otto-von-Guerike-Straße.

Jeder Deutsche hat das Recht, innerhalb der gesetzlichen Schranken, seine Meinung frei zu äußern. Wir begehren, daß eingedrilltes Rufen, wüstes Schreien, Pfeifen, grölende Anfeindung „blutiger Rache“, Drohungen mit Gewalttaten „Reinigungsäußerungen“ innerhalb der Gesetze jünd.

Der Freitagabend in Magdeburg hat zur Genüge erwiesen, daß Nationalsozialisten und Kommunisten sich nicht friedlich und zu friedlichen Zwecken, sondern sich sehr un-friedlich und zu sehr unfriedlichen Zwecken versammeln. Die Anhänger dieser Parteien auf öffentlichen Straßen und Plätzen sich versammeln zu lassen, ist eine Gefahr für den friedlichen Bürger und für die Versammlung selbst. Wer ein Recht nicht zu gebrauchen weiß, wer es mißbraucht, wer es nur sich selbst und nicht andern zubilligt, dem muß der Gebrauch des Rechtes entzogen werden. —

Delegation der kämpfenden Bergarbeiter zum Gewerkschaftstreffen

Hundert Mansfelder in Magdeburg

Erster Löhnungsappell der Freigewerkschaftler im Kampfgebiet

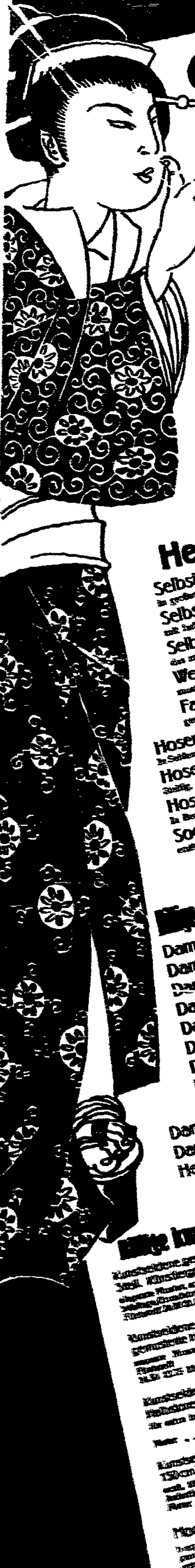
Im Mansfelder Revier wurden am Freitag von den Gewerkschaften die ersten Unterstützungen an die Verhafteten ausgezahlt. Die offenen und heimlichen Unternehmern haben damit gerechnet, daß der erste Tag der Unterstützungsauszahlung zu einem kritischen Tag erster Ordnung werde. Die Auszahlung erfolgte jedoch ohne jede Störung. Selbstverständlich erhalten die Unorganisierten keine Hilfe vom Verband. Soweit sie bedürftig sind, haben sie die Möglichkeit, sich bei den Vorgesetzten zu melden und dort um Unterstützung nachzusuchen.

Die allgemeine Situation im Ausbaugebiet ist unverändert. Die Arbeiterchaft steht fest hinter der Führung der Gewerkschaften, obwohl die Kommunisten neuerdings große Anstrengungen machen, um den gewerkschaftlichen Kampf für ihre politischen Zwecke anzuhängen. Sie haben jetzt einige fremde Agitatoren nach dem Mansfelder Revier geschickt. Einer davon, namens Müller, kommt aus Hannover, und zwei sind Russen. In Helber hatten sie eine Versammlung veranstaltet, an der ganze 50 Mann erschienen waren. In Götter-

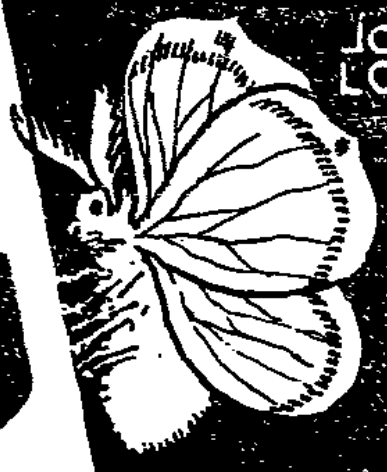
versuchten sie in einer vom Bergarbeiterverband einberufenen Versammlung zu Wort zu kommen. Das gelang ihnen jedoch nicht. Sie haben deshalb, da sie unbedeutend reden mußten, nach Schluß der Versammlung auf der Straße noch einige Worte an die Arbeiter gerichtet. Man ließ sie reden und — stehen.

Die Versuche der Mansfeld A.-G., Arbeitswillige zu bekommen, sind so gut wie gescheitert. Nur in ganz vereinzelten Fällen konnten fremde Arbeiter herangeholt werden, die Schlackenberge verladen. Die Front der Ausgeborenen ist dadurch nicht im geringsten bedroht.

Die kämpfenden Bergarbeiter haben beschlossen, eine Delegation von 100 Mann zum mitteldeutschen Gewerkschaftstreffen in Magdeburg zu entsenden. Der Bergarbeiterverband ermöglicht ihnen die Fahrt, indem er sie finanziert. Die Mansfelder werden bei den Gewerkschaftslogen in Magdeburg liebevolle und begeisterte Aufnahme finden, sind sie doch der Fortschritt im großen Abwehrkampf der deutschen Arbeiterchaft gegen die große Lohnknechtschaft des Unternehmertums.



GROSSE KUNSTSEIDEN SCHAU



Alle Waren, die aus Kunstseide hergestellt sind, erfreuen sich von Jahr zu Jahr immer mehr der Gunst des Publikums. Nicht nur durch aparte Muster u. wundervolle Qualitäten, sondern auch durch den billigen Preis. Wer sparen will, trage Kunstseide.

Billige kunstseidene Herren-Artikel

- Selbstbinder moderne Art. Form, in großer Farbvielfalt 0.95
- Selbstbinder Sportform mit farbiger Beschriftung 1.75
- Selbstbinder verzüg. Qualität, aus modische, abgewasch. Muster 2.95
- Weißes Oberhemd durchgestrichelt mit Glanzlichtern, in 12 Qualitäten 6.75
- Farbiges Oberhemd durchgestrichelt, kein Scheitern, in 12 Qualitäten 6.75
- Hosenträger-Garnitur in Schlingengarn, 2stg., in eleganter Ausführung 3.75
- Hosenträger-Garnitur 2stg., aus höchsten Kunstseidenmaterial 2.75
- Hosenträger in Karbon, in Baumberggröße 2.75
- Sockenhalter schickes Schlingengarn 0.50

Billige kunstseidene Strümpfe u. Trümpfen

- Damen-Schlüpfer Kunstseide glatt, mit 1.45
- Damen-Schlüpfer „Charmant“, keine Querschn., in allen Modestufen 2.95
- Damen-Schlüpfer „Charmant“, in Qualität, schönes Farbmotiv 3.50
- Damen-Schlüpfer „Charmant“, weiß, abgewasch. 3.95
- Damen-Schlüpfer „Charmant“, in allen Modestufen 3.95
- Damen-Unterleid „Charmant“, keine Querschn., in 12 modischen Farben 1.95
- Damen-Unterleid „Charmant“, glatt, mit 0.75
- Damen-Strümpfe schickes Muster, in allen Modestufen 1.45
- Damen-Strümpfe glatt, in allen Modestufen 2.50
- Damen-Strümpfe in verschiedenen „Charmant“-Farben 2.95
- Damen-Strümpfe in verschiedenen „Charmant“-Farben 2.95
- Herren-Socken Kunstseide, elastisch 0.95

Billige kunstseidene Gardinen u. Dekorationen

- Kunstseidene gemustert. 3-stk. Wandgarnituren schöne Muster, aparte Querschn., in 12 Qualitäten 17.50
- Kunstseidene gemustert. 3-stk. Wandgarnituren schöne Muster, aparte Querschn., in 12 Qualitäten 5.75
- Kunstseidene gemustert. 3-stk. Wandgarnituren schöne Muster, aparte Querschn., in 12 Qualitäten 6.75
- Kunstseidene gemustert. 3-stk. Wandgarnituren schöne Muster, aparte Querschn., in 12 Qualitäten 3.75
- Modern Kunstseide 3-stk. Wandgarnituren, in 12 Qualitäten 6.75
- Kunstseidener Noppenrippe 100 cm. hoch, Steppschmuck, Meter 4.50
- Kunstseidene Muller 100 cm. hoch, wunderwolle Muster, in 12 Qualitäten 1.95
- Kunstseidene gemusterte Bettdecken 2-stk., in 12 Qualitäten, in 120x150 cm. und 150x200 cm. 22.75
- Steppdecken aparte Muster, in 12 Qualitäten, in 120x150 cm. und 150x200 cm. 25.50
- Kissen mit Kunstseidenbezug in 12 Qualitäten, in 40x40 cm. und 40x60 cm. 2.75
- Tischdecken Kunstseide, in 120x150 cm. und 150x200 cm. 28.50

Billige kunstseidene Kleiderstoffe

- Einfarbig Taft ca. 80 cm. breit, reine Kunstseide Meter 2.40
- Einfarbig Satin riche ca. 80 cm. breit, Hochglanzkunstseide Meter 3.75
- Einfarbig Crêpe Marocain ca. 100 cm. breit Meter 5.90
- Bedruckt Satin riche in großer Auswahl, ca. 100 cm. breit, moderne Zeichnungen Meter 4.75
- Bedruckt Kunstseidenvoile ca. 100 cm. breit, modane Zeichnungen Meter 7.90
- Bedruckt Kunstseidengeorgette Kunstseide mit Selts. aparte Muster Meter 3.25
- Bedruckt Foulard vielseitige Auswahl, in Baumberg oder Agfa-Travis Meter 3.25
- Bedruckte Washkunstseide Meter 3.25 2.40
- Bedruckte Washkunstseide Meter 1.40 1.10
- Beiderwand Kunstseide mit Baumwolle 0.70

Billige kunstseidene Wäschestoffe

- Einfarbige Kunstseide ca. 70 cm. breit Meter 0.85
- Einfarbige Kunstseide ca. 90 cm. breit Meter 1.75
- Agfa-Travis-Crêpe de Chine ausse Spezialqualität Meter 2.95
- Kunstseidenrikot ca. 140 cm. hoch Meter 1.85
- Kunstseidenchamuse ca. 140 cm. hoch, auch für Kleider geeignet Meter 2.85
- Kunstseiden-Wachsamit mit Baumwolle, gemustert Meter 2.45
- Oberhemdenstoffe mit Kunstseidenstreifen oder Effekten Meter 1.50

Billige kunstseid. Handarbeiten und Garne

- Rückenkissen mit modernem Vorzeichen, Kunstseidenrippe, 30x35 cm. groß, viele Farben 4.50
- Rückenkissen mit modernem Vorzeichen, Kunstseidenrippe, in kleiner und großer 3.50
- Herrenzimmer-Decke 130 cm. große Kunstseidenrippe, in 12 Farben 16.50
- Decke 140x200 cm. in 12 Farben, Kunstseidenrippe, in 12 Farben, aparte Vorzeichnung 19.50
- Kunstseide als Handarbeitsmaterial in großen Farbsortimenten 0.05
- Offene Stickkunstseide in Schlingen zu 4 Meter 0.10
- DMC-Stickkunstseide in 12 Farben, in 12 Qualitäten 0.15
- Ego-Stickkunstseide in 12 Farben, in 12 Qualitäten 0.25
- Schlauchkunstseide in 30-Garn-Lagen 1.10
- Häkelkunstseide in 30-Garn-Lagen 0.85
- Frotte-Kunstseide in 30-Garn-Lagen 1.00
- Schlauchkunstseide in 30-Garn-Lagen, buntfarbig 1.25

Billige kunstseidene Damen-Wäsche

- Damen-Schlüpfer in prima feiner Kunstseide, Größe 42 bis 48 1.45
- Damen-Schlüpfer in prima feiner Kunstseide, Größe 42 bis 48 1.95
- Damen-Schlüpfer in prima feiner Kunstseide, Größe 42 bis 48 2.35
- Damen-Schlüpfer in prima feiner Kunstseide, Größe 42 bis 48 2.95
- Damen-Unterleid in prima feiner Kunstseide, Größe 42 bis 48 3.95
- Damen-Unterleid in prima feiner Kunstseide, Größe 42 bis 48 4.75
- Damen-Unterleid in prima feiner Kunstseide, Größe 42 bis 48 5.65
- Eleganter Damen-Schlüpfer in prima feiner Kunstseide, Größe 42 bis 48 11.50
- Prägn kunstseidener Schirm in moderner Stoffen und Bordüren 15.50
- Eleganter Damen-Schlüpfer in prima feiner Kunstseide, Größe 42 bis 48 17.50

Billige kunstseidene Tischwäsche

- Weißes Damastischgedeckte mit 6 Servietten, Decke 130x160 cm. 7.00
- Farbige Damastischgedeckte mit 6 Servietten, Decke 130x160 cm. 8.00
- Buntkante Damastischgedeckte mit 6 Servietten, Decke 130x160 cm. 9.00
- Weißes und farbige Hohlraumgedeckte für runde Tische, mit 6 Servietten, Decke 150x150 cm. 13.00
- Weißes u. farb. Damastischtücher 130x160 cm. 4.75
- Karierte Decken nur weiß, 110x110 cm. 2.25 1.45
- Dunkle kunstseidene Tischdecken m. Baumw., 125x150 cm. 5.90 4.90

Kunstseidene Modewaren, Bänder

- Kunstseidenband in vielen Farben, 2 1/2 cm. breit, Meter 0.10, 4 cm. breit, Meter 0.16, 7 1/2 cm. breit, Meter 0.28, 11 cm. breit, Meter 0.38
- Kunstseiden. Crêpe-de-Chine-Band in modern. Farben, 1 1/2 cm. breit, Mtr. 0.80, 2 1/2 cm. br. Meter 0.45, 4 cm. breit, Meter 0.65
- Kunstseidene gemusterte Blusenbänder 1 Meter lang 0.25
- Kunstseidene Haarschleife mit Halter, in vielen Farben 0.45
- Hemdenpasse Kunstseidenrippe mit Träger 1.00
- Jackenträger Kunstseide, gestickte Ärmel 0.50
- Kunstseidenschal best gemustert 1.00
- Kunstseidenrips Fisch mit Borchon verziert 0.95
- Kunstseidengarnitur Bündeltragen und Manschetten, mit Schlingbörchen garniert 1.95
- Moderne Einseitige für Kleider, aus Kunstseidenrippe 1.50

Billige kunstseidene Schirme

- Kunstseidener Damenschirm 180 cm. modern gestreift, mit kleinem Schirmstiel 7.50
- Kunstseidener Damenschirm aparte Stoffausstattung, 180 cm. 9.50
- Kunstseidener Damenschirm prima Qualität, mit elegantem Zellulosegriff 11.50
- Prägn kunstseidener Schirm in moderner Stoffen und Bordüren 15.50
- Eleganter Damen-Schlüpfer in prima feiner Kunstseide, Größe 42 bis 48 17.50

BARASCH billig gut

Zahlungs-Erleichterung durch die Kunden-Kredit-G. m. b. H., Kaufstraße 4

Montag, 15. Juli im Erdgeschoss Persil-Waschanleitung Kleine Waschtabelle zur Probeausgabe bitten wir mitzubringen.

Leicht, er würde sich zu seiner Frau modern? ...

„Du sehest vielleicht auch noch eine ...“

„Warum denn nicht? ...“

„Der Trennungsbrot hat ...“

„Aber selbstverständlich, ...“

„Die Medungarkeitin ...“

„Mit ...“

„In dem ...“

„Hier ...“

„Das ...“

„Dies ...“

„Mit ...“

„In ...“

„Hier ...“

„Das ...“

„Dies ...“

„Mit ...“

„In ...“

„Hier ...“

„Das ...“

„Dies ...“

„Mit ...“

„In ...“

„Hier ...“

„Das ...“

„Dies ...“

„Mit ...“

„In ...“

„Hier ...“

„Das ...“

„Dies ...“

„Mit ...“

„In ...“

„Hier ...“

„Das ...“

„Dies ...“

„Mit ...“

„In ...“

„Hier ...“

„Das ...“

„Dies ...“

„Mit ...“

„In ...“

„Hier ...“

„Das ...“

„Dies ...“

„Mit ...“

„In ...“

Stilles Gelübde

(Fortsetzung folgt.)

Dies Gelübde hatte ich auf einer ...

Ich habe mich ...

Der ...

Ich ...

Ich ...

Der ...

Ich ...

Der ...

Ich ...

Der ...

Ich ...

Der ...

Herzliche Sympathologie

Von ...

Der ...

Ich ...

Der ...

Ich ...

Der ...

Ich ...

Der ...

Ich ...

Der ...

Schwach am Meersee

Er ist ein Meer, der große ...

Der ...

Ich ...

Der ...

Ich ...

Der ...

Ich ...

BERLIN
HAMBURG
ALTONA
KÖLN
HANNOVER
DÜSSELDORF

Die C & A Seite

BRENNINKMEYER

DORTMUND
ESSEN
DUISBURG
MAGDEBURG
FRANKFURT A/M

Jahrgang 1930

Gewidmet allen Freunden unseres Hauses und denen, die es werden wollen.

Nummer 27

Copyright by Kurt Lissner Reklame 1930

Nachdruck von Wort und Bild verboten!

Jeder von uns weiß aus Erfahrung, daß meist gerade die Experimente über Erwarten gut ausgehen, an die wir mit einem gewissen Zweifel und Zaudern herantreten.

So geht's sicherlich auch all'denen, die, sei es durch Überlegung, sei es durch die Not der Verhältnisse, zu dem Entschluß kommen, es auch einmal mit „billiger Kleidung“ zu versuchen.

„Vom elterlichen Hause her gewöhnt, stets das Beste zu kaufen, wurde ich durch die Zeitverhältnisse gezwungen, nach billigem Einkauf umzuschauen.“

So schreibt uns in erquickender Offenherzigkeit Frau H. . . . aus Düsseldorf, die, da sie Witwe ist, sicherlich der Zeiten Not besonders hart empfindet.

Frau H. . . . schildert dann, wie sie zuerst für ihre Tochter verschiedene ganz einfache Kleidchen bei uns gekauft habe, mit denen sie sehr zufrieden war; dann einen Mantel für 21 Mark, den ihre Tochter jetzt im dritten Sommer trägt, nach dem er mit einem neuen Gurt und einer neuen Blumeversehen wurde.

Und nun hat Frau H. . . . auch für sich selbst etwas bei uns gekauft, und zwar, wie sie schreibt:

„Ich selbst mußte vor 14 Tagen (Mitte April, die Red.) einen neuen Mantel bei Ihnen kaufen - Größe 52 - und bin mit demselben sehr zufrieden. Hatte nicht geglaubt, für Mk. 58,50 einen Mantel für eine starke Person kaufen zu können.“

Mit ähnlichen Briefen - alle des Lobes voll - könnten wir in Hülle und Fülle aufwarten. Es ist immer das gleiche:

Wer zu uns kommt, um „mal zu sehen“, der ist aufs freudigste überrascht. - Überrascht, nicht nur von unseren billigen Preisen, sondern mehr noch von der guten Qualität, die man bei uns dafür bekommt.

Viele zweifellos kluge und tüchtige Frauen und Männer trennt nur noch ein Vorurteil von der Möglichkeit, ganz wesentlich an ihrer Kleidung zu sparen.

Aber - -

„das gegründete Vorurteil wieget auf der Wage der Gerechtigkeit so gut als nichts“

sagt einer unserer klarsten Denker, Gotthold Ephraim Lessing.

Das Damen-Kleid

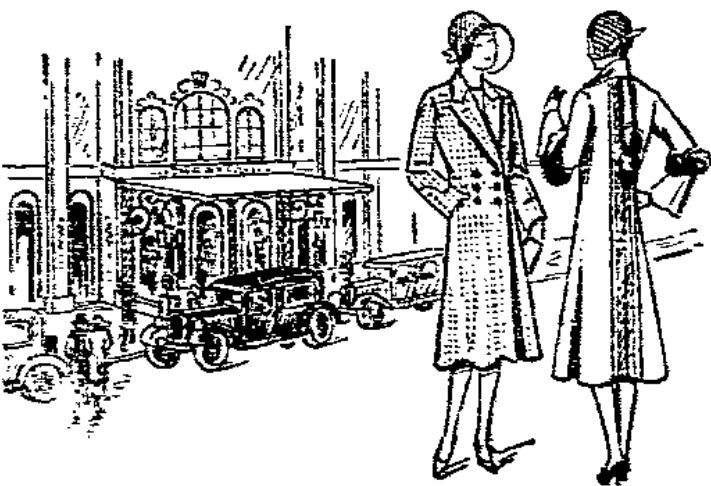


Das hochmoderne blumenbedruckte Stoffkleid, hervorragend schick in der neuen Länge, mit Rückcape und Doppelfaust. Mit netter Tierblume kostet es nur **12⁷⁵**

Ein hoch elegantes ärmellofes Maroccan-Kleid mit prächtig koloriertem Blütendruck. Die weitfallende Glode, mit Pfiffen bolero-artig garniert - für nur **22⁵⁰**

Ein flottes Sommerkleid aus gutem Chinette in eleganter Ausführung - beachtenswert die reichen Faltenpartien und Perlmutternäpfe - kaufen Sie, in vielen Farben, für **7⁷⁵**

Der Damen-Mantel



Für Stadt und Reise unentbehrlich: der praktische, taillurgemäße Mantel aus modern gemusterter Phantastoff, gut verarbeitet, ganz gefüttert. Der Ihre für **8⁷⁵**

Der elegante, sehr geschätzte Mour de laine-Mantel. Beachtenswert: hochmoderne Ausstattung mit Pelz und Rückbiegen. Kunstseiden-Gersezutter - und der Preis - nur **19⁷⁵**

Jugendliche, ganz gefütterte Mäntel **16.-** **11⁷⁵**

Frauenmäntel, ganz gefüttert, auch große Größen **22.-**

Wetter-Kleidung



Der sportliche Allwetter-Trenchcoat, für Damen, aus Gabardine. In bester Verarbeitung und modernen Farben kostet er nur **27⁵⁰**

Damen-Trenchcoats, mode, marine, nur **5⁹⁰**

Damen-Trenchcoats, ganz auf Futter **10⁷⁵**

Damen-Trenchcoats, ganz auf abknöpfbarem Futter, auch in großen Größen, nur **17⁵⁰**

Nicht nur sehr praktisch, sondern auch sehr beliebt ist der blaue Herren-Trenchcoat für Stadt und Reise. Er kostet nur **12⁵⁰**

Kennen Sie den?

„Warum läßt Du, Fritz?“
„Nicht über Dich, tante Amalie!“
„Was wäre denn sonst hier Lächerliches!“

Zum Nachdenken!

Diese Preise hier sind so recht ein Beispiel dafür, was Barkauf bei C. & A. bedeutet.

Kein Aufschlag für Zinsen - kein Aufschlag für Verlust-Risiko - eine einzige, winzige Zahlung - und das ist alles.

Überlegen, Herrschaften, und danach handeln!

Das Mädchen-Kleid



Ein wunderhübsches Kleidchen aus Trifollette, in Sportform, mit Biesen und Falten. Die bunte Schleife, das Biertüchchen sind extra nett. Von Gr. 50 bis 85 kostet Gr. 50 **2⁹⁰**

Das entzückend gestreifte, kunstseidene Stoffkleidchen mit Perlmuttnäpfchen allerliebste garniert, mit weißem Kraagen und Bandtschleife, ist vorrätig in Gr. 55-80, Gr. 55 für **5²⁵**

Das herzige Volkskunst-Kleidchen aus indanthrengefarbtem Stoff - mehrfarbige Streifen auf hellem Grund - ist ringsum besetzt. Es ist vorrätig in Gr. 40-65; Gr. 40 für **3²⁵**

Der Knaben-Anzug

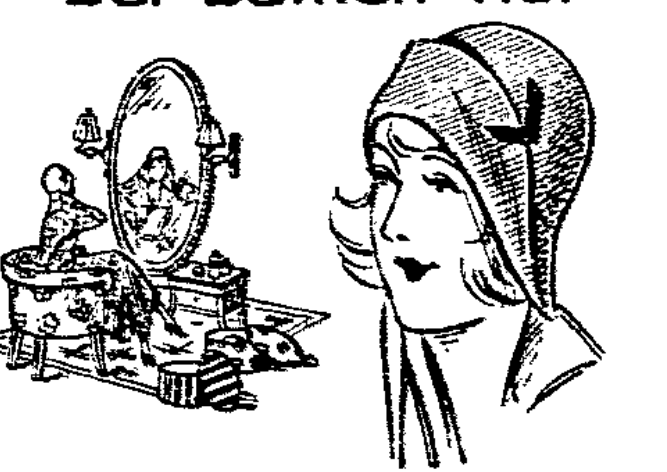


Einem Tiroler-Anzug - blaue Leinwand, braune Hose, Hemd, Träger, Jack, Ring und Pfefferl - kaufen Sie in dieser Zusammenstellung - für 2 Jahre - bei uns schon für **7⁹⁰**

Der praktische Kieler-Walchanzug - er kleidet immer adrett - aus gestreiftem, sehr gut waschbarem Kadettstoff in fester Qualität. Mit blauem Kraagen, für 2 bis 3 Jahre nur **3⁷⁵**

Auch für Ihren Jungen der festliche weiße Kieler-Anzug mit blauer Garnitur und Knoten. In haltbarem, festem und gut waschbarem Stoff kostet er für 2-3 Jahre nur **4⁷⁵**

Der Damen-Hut



Der moderne Reisehut, das ist die feine Hülfappe mit niedrigem Kopf. Sie ist wundervoll leicht, daher sehr angenehm im Tragen. In vielen Modefarben für nur **1⁸⁰**

Der Herren-Anzug



Der elegante blaue Anzug aus reinwollenem Kammgarn. Gleich praktisch für Straße und Beruf. Gut verarbeitet, flott im Sitz, von vorzüglicher Passform kostet er nur **28⁵⁰**

Den eleganten Sport-Anzug mit Knickerbockers kaufen Sie bei uns für **45.-** Er ist aus hochmodernem Tweed in lebhaften Kleidsamen Farben vollwertig verarbeitet.

Für den Sommer besonders geeignet ist der helle Kammgarn-Anzug. Aus reiner Wolle in ganz hervorragender Qualität, beste Verarbeitung, in 1. oder 2-reihig für nur **65.-**

Der Herren-Mantel

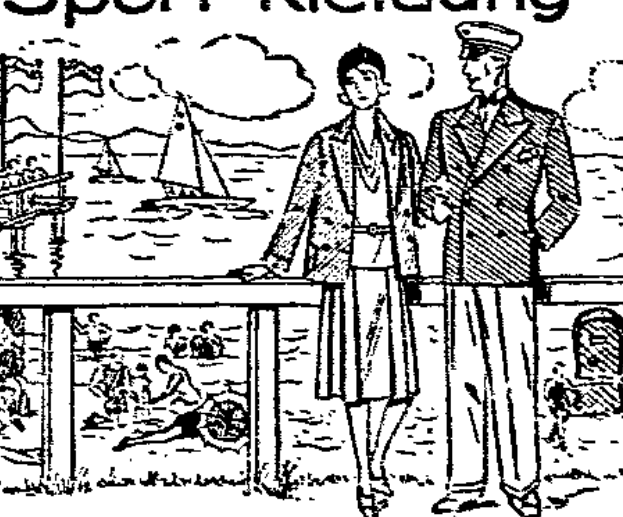


Für alle Zwecke geeignet ist der flotte, 2-reihige Mantel aus modernem gemustertem Cheviot. Verarbeitung und Passform sind ebenso schön wie der fabelhafte Preis **16⁵⁰**

Ein eleganter dreihäufiger Gabardine-Mantel auf Kunstseide gefüttert - auch die Ärmel haben kunstseidenes Futter - in vollwertiger Verarbeitung, flotter Passform kostet **57.-**

Der blaue Gabardine-Mantel ist große Mode. Aus garantiert reinem Kammgarn und ganz auf Kunstseide elegant verarbeitet wird er Ihnen gut gefallen. Hauptfache: für **39.-**

Sport-Kleidung



Ein flottes Tenniskleid aus Kattid, mit Falten und Biesen für nur **2⁷⁵**
Sehr schön dazu die farbige Sport-Jacke. Aus Cheviot mit Knopfschmuck **5⁷⁵**

Mit Tresse garnierte Jacken in Modefarben **7⁵⁰**

Elegante Sport-Jacken nur **17.50 13.75 9.-**

Der zum Wassersport sehr beliebte blaue Falto, „reines Kammgarn“, nur **22⁵⁰**

Die dazu gehörige elegante weiße Flanelhose kaufen Sie bei uns für **9⁵⁰**

**KLEIDUNG?
GEHEN SIE ZU**

SIE ZU C & A BRENNINKMEYER



Magdeburg
Breiter Weg 109

Alle in dieser Seite enthaltenen Angebote stehen Ihnen ab Montag früh bei uns zur Verfügung!

Immer wieder

bringen wir Ihnen den Beweis unserer enormen Leistungen in den Abteilungen:

Waschstoffe - Seide - Kunstseide

Unsere Sortimente und Qualitäten sind maßgebend - unsere Preise anerkannt billig!

Waschkunstseide 0.65
schöne Muster und nur gute Ware 1.20 0.95

Zephir für Kleider und Sporthemden 0.95 0.65 0.42

Crêpe de Chine aus Edelkunstseide, fließende Gewebe . 3.40 2.90 2.25

Beiderwand für Trachtenkleider, in Kunstseide und Baumwolle . 1.45 1.10 0.85

Chiffonette aus guter Kunstseide, entzückende Dessins 4.80 4.40 3.90

Voll-Voile schöne Muster, für das ganz leichte Kleidchen . 2.20 1.65 1.25

Georgette aus Edelkunstseide, sehr gefällige Musterungen . . 6.40 7.00 6.80

Bastseide nicht ganz reine Seide, solange Vorrat 1.60 1.25 0.95

Waschmusselin für das Streifenkleid 0.95 0.65 0.45

Bordüren in vielen Stoffarten ganz spottbillig!

Musterversand nach außerhalb kostenlos!

Steigerwald & Kaiser



Mieter-Bau- u. Sparverein E. G. m. b. H. Magdeburg

In unserem Neubau-Grundstück Ecke Deffauer- und Königshorner Straße haben wir einen

Eckladen

mit 2 Schaufensterfronten 44 Quadratmeter groß, nebst Lagerräumen zu

vermieten.

Interessenten wollen unter gleichzeitiger Angabe, in welcher Höhe ein Baukostenzuschuß gezahlt werden kann und Art des Geschäftszweiges (Büder und Fleischer) jedoch auch ihre Bemerkung bis zum 23. Juni 1930 an die Geschäftsstelle des Mieter-Bau- und Sparvereins Magdeburg, Otto-Nitche-Str. 2, senden. Adressierte pro Monat 120.- M. Eine Wohnung, 2 Stuben, Kammer und Küche kann zur Verfügung gestellt werden. Der Vorstand.

OFEN - HERDE FLIESEN

ALLE REPARATUREN

WILH. PAUL u. MILLER

OTTO-V.-GUERICKE-STR. 30
FERNSPRECHER 30 213, 30 214

Wiwa-Röstkaffee

1/2 Pfund nur 1.25 geschätzt u. viel gekauft.

Willy Walter (Wiwa) Hangelbachstr. 5 (am Stadttheater.)

Möbel

Speisezimmer
Bibliothek
Schlafzimmer
Küchen

in großer Auswahl verkauft billiger seit 46 Jahren

Carl Dittmar

Eislermeister Katharinenstraße 9, Eißlerstraße 25, Ketzend. Nordstr. 208/209, Tieferrg. d. eig. Gebräude

Eine Harzeife

Ein Bilderbuch von Werner Köhler, mit 60 Aufnahmen in Kupfertiefdruck, brosch. für nur 1.25 M.

Die Harzeife

von Heinrich Heine, mit bunten Zeichnungen von Ch. Engelhorn in Reimen geb. nur 1.25 M.

Ihre Harzeife

machen Sie besser mit unseren Karren und Führern. Wir beraten Sie gern.

Buchhandlung

Dolfsstimme
Magdeburg
Athenleben/Stein

Möbel

gute Qualitätsware, Eß-, Herren- u. Schlafzimmer, Küchen etc. in großer Auswahl

kaufen Sie preiswert - seit 1894 - bei

Willy Ebert Eißlermeister Gröbenstr. 11 und 2 Tel. Amt Nordstr. 23416

Für Kettenraucher!

Sachsenbombe

die gute 15-Pfennig-Zigarette

Zigaretten mit 20 Stück nur Mark 2.50
Willy Walter, Hangelbachstraße



Private Autofahr- u. Fachschule Kreuter

Tages- u. Abendkurse, eigene Lehrfilme

Fordern Sie Prospekt

Telephon 5362, Große Dönerstraße 24

Tuchhand Ihr Stofflieferant

in Anzug, Kostüm und Mantel
Magdeburg am Regierungshaus
zwischen El- und Bockstr.

LAUFERSTOFFE

Teppiche, Möbelstoffe
Gardinen, Linoleum

in bekannter Auswahl zu den billigsten Preisen

Floring

Zinslose Ratenzahlung ohne Preisaufschlag

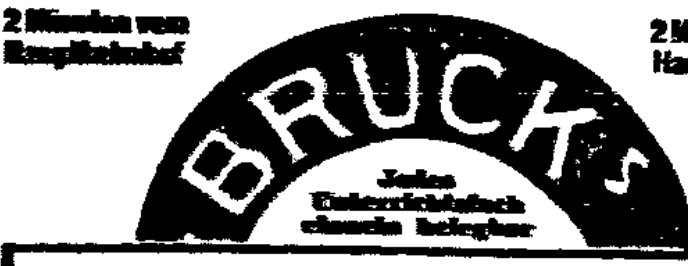
Veranstaltung des V. B. Magdeburg

Dienstag, den 17. Juni, abends 8 Uhr
Freundschaft / Teufelstraße
Hauptversammlung

1. Bericht des Vorstandes
2. Entlastung
3. Bericht über die Tätigkeit in Bitterfeld
4. Wahrung des Kassensollens:
Aus welcher Tätigkeit als Sachverständiger
5. Beratung und Verabschiedung der Geschäftsordnung
6. Wortschatz
7. Wahl des geschäftsführenden Vorstandes
8. Wahl zweier Rechnungsprüfer
9. Anträge

Der Vorstand: Becker, Necker.

2 Minuten vom Hauptbahnhof



Neue Kurse beginnt 1. Juli



1. Klasse

2 Minuten vom Hauptbahnhof

Freitag 212 32.

Schüler höherer Schulen wurden besonders unterrichtet



Bade-ARTIKEL

HUGO NEHAB

JOHANNISBERGSTR. NR. 2

- General-Badkappen von 0.20 an
- General-Badeschuhe . . . von 0.75 an
- Damen-Badedrills . . . von 1.25 an
- Dam.-Badedrills mit . . . von 0.50 an
- Badehosen von 0.25 an
- General-Gürtel von 0.25 an

Große Auswahl in Bade-Anzügen, Bade-Schuhen, Juwelen-Anzügen, Form-Anzüge um 50% ermäßigt!

Möbel

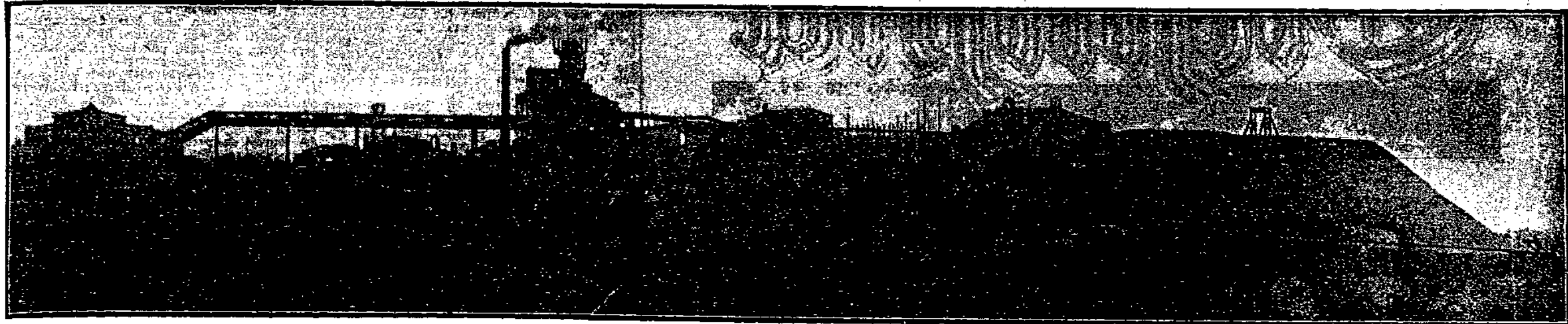
Speisezimmer
Bibliothek
Schlafzimmer
Küchen

in großer Auswahl verkauft billiger seit 46 Jahren

Carl Dittmar Eißlermeister Katharinenstraße 9, Eißlerstraße 25, Ketzend. Nordstr. 208/209, Tieferrg. d. eig. Gebräude

Willy Ebert Eißlermeister Gröbenstr. 11 und 2 Tel. Amt Nordstr. 23416

Krieg der Kupferherren gegen die Mansfelder



Der große Wolfsschacht im Streitgebiet, der 4100 Mann Belegschaft und nur 140 Streikbrecher aufzuweisen hat.

Modernes Raubrittertum

Im Mansfelder Kupferschieferbergbau hat der Bergmann die Gasse in die Erde gestellt, hat der Hüttenarbeiter die Feuer der Schmelzöfen ausgehen lassen. Kein Wölkchen Rauch entringelt sich den dichten Wäldern himmeltragender schwarzer Schöte. Die Bergleute sind ans Licht der Sonne gestiegen, lachen ihr entgegen und dehnen und recken die Glieder, die 700 Meter unter der Erde beim Schächelgraben für die Bergherren, in liegender oder gebückter Stellung, tagaus, tagein, krumm und steif geworden sind. Und ihre Lungen saugen mit Gräfern, Sträuchern und Bäumen um die Wette den frischen Odem des Junimorgens ein, den in dieser Arbeitspause keine gelblichgrünen Giftschwaden aus Schmelzriegeln und Hochöfen verpesten.

Es muet trostlos an, dieses landschaftlich sonst so reizende Stückchen Erde. Wie ein riesiges, verräuchertes Gefängnis, von Bergen rings umzogen, deren Furten die aufgeschütteten Schlackenhalben und Dämme der werkseigenen Bahnen ängstlich zu versperrern scheinen; wie der 1000fach vergrößerte Burghof der Grafen von Mansfeld, für die hier die Krähnen der Bergarbeiter schon vor Jahrhunderten nach Kupfer und Silber gruben. Und wie Wachtürme ragen an allen Ecken und Enden die Schöte und Spitzen und Zinnen der großen Industriebauten auf, die vom Reichtum ihrer Herren künden und von ihrer wirtschaftlichen Macht. Verräucherte, schmucklose Werkwohnungen und verräucherte, blasse Menschen aber erzählen davon, wie diese Nacht mißbraucht wird.

Ist es nicht modernes Raubrittertum, das sich hier breit gemacht hat und für das schäbige Recht eines Hungerlebens schwerer Tribut an saurem Schweiß fordert? Ist es nicht Begehrerei, weil man viele Millionen Mark, weil man in Geld ungemünzte Mühseligkeit der Arbeiterschaft verspekulierte, von derselben Arbeiterschaft fordert, sie solle die Kosten dafür tragen? „Grüß Kumpel, unser Edikt, oder stüdt!“ So lautete vor 14 Tagen der Anschlag der Mansfelder Generaldirektion an den Toren der Werke und Schächte. „Laß dir ein Sechstel deines Lohnes abziehen, und du kannst weiter für uns schufteln. Wer damit einverstanden ist, kann am Montag wieder zur Arbeit kommen, die Unzufriedenen mögen bleiben wo sie Lust haben.“

Die Mansfelder Kumpels haben nicht getroffen und werden auch an der edlen Dreifigkeit und Rücksichtslosigkeit der Bergherren nicht sterben. Denn sie sind organisiert und haben wie ein Mann den Fehdehandschuh aufgenommen, den ihnen die profitlüsternen Kupferbarone hingeworfen haben. Alle Räder stehen still; tief unten hämmert's und stöhnt es nicht mehr; oben ist das Zischen und Brodeln verstummt; die Goldmühle klappert nicht mehr; tiefstes Schweigen liegt über Mansfeld, und Leimbach, und Herrstedt, und Eisleben, und Helbra, und Klostermansfeld, und Dendorf, und über den Grunddörfern Bimmelburg, Kreisfeld und Wollerode, liegt über den 12 Hütten und Schächten des Mansfelder Kurerbergbaus.

Die Abwehr-Offensive

Wir haben die Abwehrfront besucht. Sie reicht von Herrstedt bis Eisleben und darüber hinaus. Nicht mit dem Rüstzeug der Barbaren wird hier gekämpft, wie die Moskauer gern wüßten und gerade in dieser Gegend unter dem Räuberhauptmann Nag Sölz schon einmal getan haben, sondern

mit der viel schärferen friedlichen Waffe der Arbeitsverweigerung, mit den Händen in den Hosentaschen.

Das Gros liegt in den kühlen Wäldern oder an den kleinen Wasserläufen und Seen. Verdienter Erholungsurlaub, den der Wettergott noch ganz besonders angenehm gestaltet. Sie nehmen es dankbar hin,

bis 13 000 Ausgesperrten.

Die Vorposten aber stehen vor den Werken auf treuer Wacht. Stunde um Stunde in der Sonnenglut, und wollen sich doch kaum ablösen lassen. Sie spähen nach Streikbrechern aus, nach den verschwindend wenigen, die es hier gibt, und suchen sie zu überreden, von ihrem schätzbaren Kun abzulassen. Produ-

kt. Und da die bürgerliche Presse nicht gegen die Kupferbarone schreiben will, schweigt sie lieber den ganzen Kampf tot.

Im Großen Hauptquartier in Helbra

Ueberflüssig zu sagen, daß die Kommunisten auch diesen gigantischen Kampf ums Brot kaputt zu stänkern versuchen. Es reicht bei der Treue der Mansfelder zum Verband bei den Moskauern nur bis zur Lächerlichkeit. Ganz Mansfeld lacht über die scheitrevolutionären Harlekine, die in Klostermansfeld und Helbra je einen kleinen Laden mit rotem Schild aufgemacht haben: Revolutionäre Gewerkschaftsopposition. Hinter dieser roten Firma langweilen sich Gestalten mit schwarzer



Vor dem Streiklokal nach dem Abstempeln der Streikkarten.

zieren kann diese knappe Handvoll Menschen nicht, aber sie verladen Schlackensteine, die an den Schmelzöfen im Nebenprodukt gewonnen wurden und auf Lager liegen.

Die ersten Vorposten trafen wir bei der großen Mansfelder Kupferkammer in Herrstedt. Dann überall, vor jeder Hütte und jedem Schacht, bis hinunter zur alten Lutherstadt Eisleben. Sie drängen sich zum Dienst und verdoppeln die Wachen sogar, indem sie ihre Freistunden opfern. Am Tage des Kampfbeginns war das besonders erhehend. Tags vorher waren die Posten sorgsam eingeteilt, einige Dutzend für jeden Betrieb. Was aber sah schmunzelnd die aufsteigende Sonne? Ganz Mansfeld war auf den Beinen und drängte sich auf den Anmarschstraßen. Alle 13 000 ausgesperrten Kumpels fanden Streikposten.

„Terror!“ So heulten da die Schuldigen der Mansfelder Generaldirektion auf. Und konnten doch keinen Streikbrecher aufweisen, dem auch nur ein Haar gekrümmt worden wäre. „Terror!“ So zeterte auch die bürgerliche Presse. Dann verschlug ihr der Atem. Keine Zeile hat sie seitdem für den Mansfelder Kampf übrig gehabt. Weil alle Welt wußte, wo die Terroristen sitzen: In der Generaldirektion der Mansfeld-

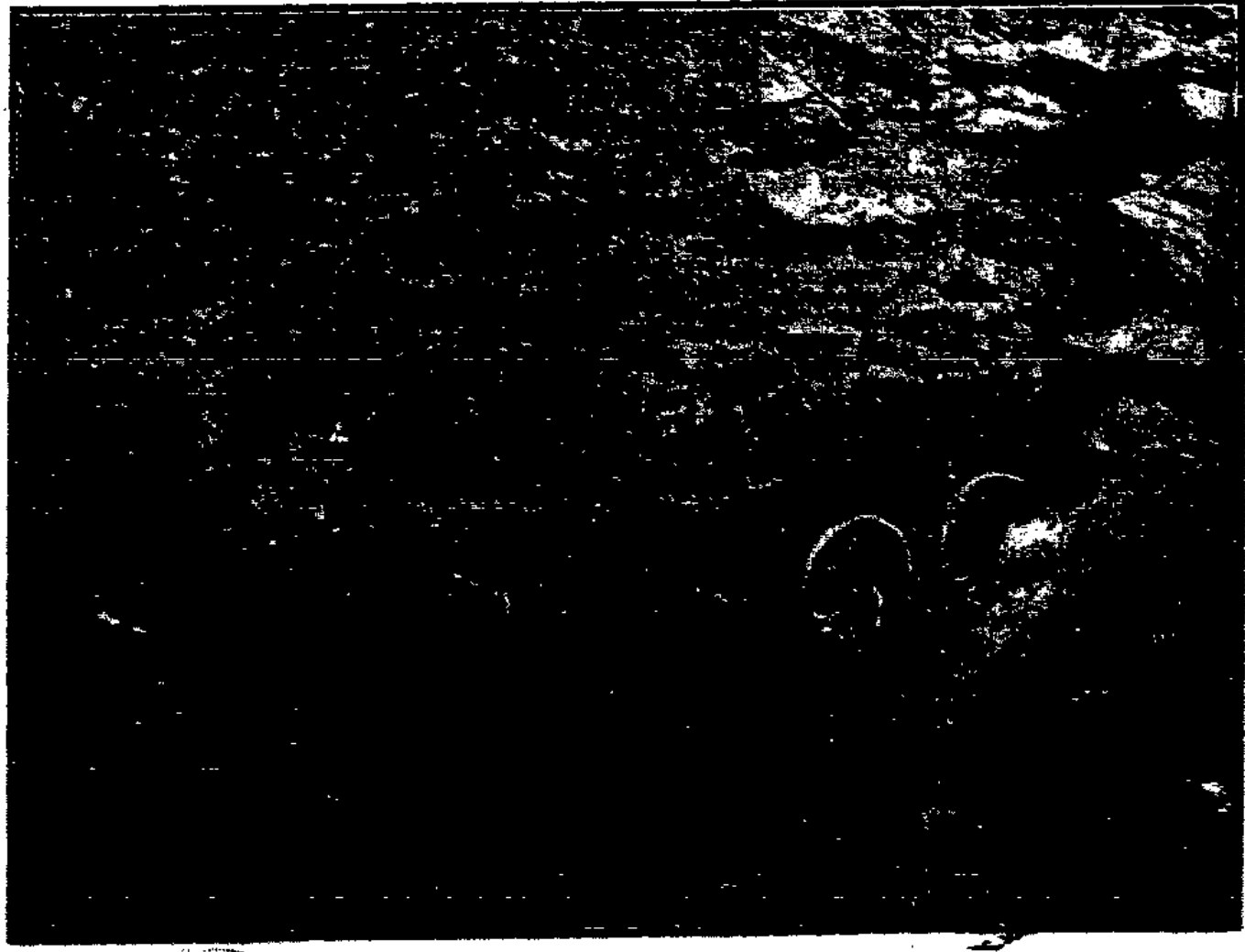
Gesinnung und warten vergebens auf freiliebende Bergleute, die dumm genug sind, diesen Spaltiern und Stänkern auf den Leim zu kriechen. Berufsmäßige Deber aus Berlin, Halle und dem Ruhrgebiet, dazu einige arbeitslose Schuster und Schneider, das ist das kommunistische Streikkomitee. Nicht ein einziger Bergarbeiter befindet sich darunter. Daher trotz riesigem Aufwand an Geld und Rednern die noch riesigere kommunistische Pleite.

Wie stauen sich dagegen die Massen vor den Streiklokalen der Gewerkschaften! Ein ewiges Kommen und Gehen, ein Rändiges Kluten, Berichten und Beraten, ein unerschütterliches Vertrauen in die altbewährte gewerkschaftliche Führung. Ganz besonders in Helbra, dem großen Hauptquartier der gewerkschaftlichen Abwehrfront. Hier sitzt die Zentralstreikleitung des Bergarbeiterverbandes, befindet sich das Hirn der großen Abwehrbewegung.

Wir verließen Mansfeld mit dem Bemerkstein: Hier stehen 13 000 Berg- und Hüttenarbeiter im Vorbertreffen gegen die große Lohnabbau-Offensive der Unternehmer ganz Deutschlands. Und sie schlagen sich musterhaft! —



Oben in tieferer Stellung 700 Meter tief in der Erde.



Streikbrecher und Streikend im Wasser stehen.

Olympia



GERHARDT-BERLIN

Olympia-Korrespondenz-Schreibmaschine
Buchungsmaschine mit Rechenwerk »Saldomat«

EUROPA-SCHREIBMASCHINEN A.G.

MAGDEBURG

Otto von Guericke-Str. 11

Fernsprech-Anschluß: Norden 90675

Verlangen Sie von unserem nächsten Büro Aufgabe des für Sie zuständigen Bezirksvertreeters.

BUROS.

BERLIN N 24, Friedrichstr. 101-102 (Wagen der Reichsbahn);
BRISLAU, Kaiser-Wilhelm-Str. 65-90; DORTMUND, Süd-
wall 27; DRESDEN, Meißner Str. 15; DUISBURG, Kaiser-Wilhelm-
Str. 15; ERFURT, Meißnerstr. 13; FRANK-
FURT a. M., Friedrichstr. 7; HAMBURG, Kaiser-Wilhelm-
Str. 25-31; HANNOVER, Am Schützenplan 15; KÖLN,
Waldstraße 73; EINE SCHWELMERSPLATZ; LEIPZIG,
Nicolaisstr. 11; MAGDEBURG, Otto von Guericke-
Str. 11; MANNHEIM, Q 7, 23; MÜNCHEN, Königsplatz
Str. 3 (Hofbräuhaus); NÜRNBERG, Lorenzstr.
Hof 12; STUTTGART, Königstr. 33

Veränderungen der Tarife des

einmündigen Leistungswertes

Die Erhebung vom 1. Oktober 1920 an werden die hier behandelten Tarife 1. u. 2. nach 2 eingeteilt. Bei dem Einbau des Nachfolgenden wird die Berechnung des Leistungswertes für die Arbeiter zum 1. Oktober 1920 mit 20. September 1920 und 1. Oktober 1920 gleichwertig behandelt. Die Erhebung hier nicht aufgeführten Tarife werden in dem nachfolgenden Teil behandelt.

1. Einmündiger Leistungswert für die Arbeiter zum 1. Oktober 1920 mit 20. September 1920 und 1. Oktober 1920 gleichwertig behandelt.

Die Erhebung vom 1. Oktober 1920 an werden die hier behandelten Tarife 1. u. 2. nach 2 eingeteilt. Bei dem Einbau des Nachfolgenden wird die Berechnung des Leistungswertes für die Arbeiter zum 1. Oktober 1920 mit 20. September 1920 und 1. Oktober 1920 gleichwertig behandelt. Die Erhebung hier nicht aufgeführten Tarife werden in dem nachfolgenden Teil behandelt.

Die Erhebung vom 1. Oktober 1920 an werden die hier behandelten Tarife 1. u. 2. nach 2 eingeteilt. Bei dem Einbau des Nachfolgenden wird die Berechnung des Leistungswertes für die Arbeiter zum 1. Oktober 1920 mit 20. September 1920 und 1. Oktober 1920 gleichwertig behandelt. Die Erhebung hier nicht aufgeführten Tarife werden in dem nachfolgenden Teil behandelt.

Veränderungen der Tarife des

einmündigen Leistungswertes

Die Erhebung vom 1. Oktober 1920 an werden die hier behandelten Tarife 1. u. 2. nach 2 eingeteilt. Bei dem Einbau des Nachfolgenden wird die Berechnung des Leistungswertes für die Arbeiter zum 1. Oktober 1920 mit 20. September 1920 und 1. Oktober 1920 gleichwertig behandelt. Die Erhebung hier nicht aufgeführten Tarife werden in dem nachfolgenden Teil behandelt.

Die Erhebung vom 1. Oktober 1920 an werden die hier behandelten Tarife 1. u. 2. nach 2 eingeteilt. Bei dem Einbau des Nachfolgenden wird die Berechnung des Leistungswertes für die Arbeiter zum 1. Oktober 1920 mit 20. September 1920 und 1. Oktober 1920 gleichwertig behandelt. Die Erhebung hier nicht aufgeführten Tarife werden in dem nachfolgenden Teil behandelt.

Die Erhebung vom 1. Oktober 1920 an werden die hier behandelten Tarife 1. u. 2. nach 2 eingeteilt. Bei dem Einbau des Nachfolgenden wird die Berechnung des Leistungswertes für die Arbeiter zum 1. Oktober 1920 mit 20. September 1920 und 1. Oktober 1920 gleichwertig behandelt. Die Erhebung hier nicht aufgeführten Tarife werden in dem nachfolgenden Teil behandelt.

Veränderungen der Tarife des

einmündigen Leistungswertes

Die Erhebung vom 1. Oktober 1920 an werden die hier behandelten Tarife 1. u. 2. nach 2 eingeteilt. Bei dem Einbau des Nachfolgenden wird die Berechnung des Leistungswertes für die Arbeiter zum 1. Oktober 1920 mit 20. September 1920 und 1. Oktober 1920 gleichwertig behandelt. Die Erhebung hier nicht aufgeführten Tarife werden in dem nachfolgenden Teil behandelt.

Die Erhebung vom 1. Oktober 1920 an werden die hier behandelten Tarife 1. u. 2. nach 2 eingeteilt. Bei dem Einbau des Nachfolgenden wird die Berechnung des Leistungswertes für die Arbeiter zum 1. Oktober 1920 mit 20. September 1920 und 1. Oktober 1920 gleichwertig behandelt. Die Erhebung hier nicht aufgeführten Tarife werden in dem nachfolgenden Teil behandelt.

Die Erhebung vom 1. Oktober 1920 an werden die hier behandelten Tarife 1. u. 2. nach 2 eingeteilt. Bei dem Einbau des Nachfolgenden wird die Berechnung des Leistungswertes für die Arbeiter zum 1. Oktober 1920 mit 20. September 1920 und 1. Oktober 1920 gleichwertig behandelt. Die Erhebung hier nicht aufgeführten Tarife werden in dem nachfolgenden Teil behandelt.

Lehreten gilt für das erste Betriebsjahr ein Durchschnittpreis aus den drei höchsten Leistungswerten zwischen Eintrittstermin und 1. Oktober. In den beiden ersten Monaten nach Annahme des Tarifs (und in den Monaten November und Dezember jedes neuen Betriebsjahres) werden die Leistungswerte nach den jeweiligen Leistungswerten berechnet. Mit der dritten Monatsabrechnung beginnt die Berechnung nach dem Durchschnittswert wie oben angegeben. Bei jeder Monatsabrechnung erfolgt dann eine entsprechende Nachzahlung oder Rückzahlung für das ganze Betriebsjahr (auch rückwirkend). Das Betriebsjahr läuft vom 1. Oktober d. J. bis zum 30. September n. J. Im Monat Oktober ist die Vorauszahlung des Leistungswertes nach dem im abgelaufenen Betriebsjahr verrechneten Durchschnittswert zu leisten.

Der Leistungspreis ist stets bis zum Schlusse des Betriebsjahres zu zahlen. Er ist also auch dann zu entrichten, wenn der Arbeitnehmer vor Ablauf des Jahres mit der Einstellung aufhört oder zeitweise, gleichgültig aus welchen Gründen, keine elektrische Arbeit entnimmt. Die Kündigung ist nur zum 30. September e. J. zulässig. Im Falle der Kündigung durch das Elektrizitätswerk wird die Forderung des Jahresleistungswertes bis zum Schlusse des Betriebsjahres vorbehalten. Im Falle der Kündigung durch den Arbeitnehmer ist der Rest des Jahresleistungswertes sofort fällig.

Für die Vorhaltung und Unterhaltung des Leistungswertes, der jedoch Eigentum des Elektrizitätswerkes bleibt, hat der Arbeitnehmer einen einmaligen verlorenen Kostenbeitrag von 50 Mark zu zahlen.

Stünd die abgenommene elektrische Arbeit hochspannungsfähig gemessen, so werden in den monatlichen Abrechnungen 5 Prozent der gemessenen Stromkosten in Abzug gebracht. Bei Arbeitern, welche sich aus eignen Mitteln eine Transformatoranlage errichten, werden in den monatlichen Abrechnungen von den gemessenen Stromkosten 10 Prozent bei niederspannungsfähiger Messung und 15 Prozent bei hochspannungsfähiger Messung nicht angerechnet.

Für hochspannungsfähige Nebenanlagen ist ein einmaliger verlängerter Kostenbeitrag von 50 Prozent der Selbstkosten zu zahlen; die erforderlichen Apparate bleiben jedoch Eigentum des Betriebes. Die Höhe des Kostenbeitrages wird dem Antragsteller auf Wunsch vorher mitgeteilt.

Die Berechnung nach vorstehendem Tarif beginnt:

a) in bestehenden Anlagen bei Uebertragung von einem anderen Tarif ab dem nächstfolgenden Ablesetermin;

b) in Neuanlagen mit dem Tage der Zähler-Inbetriebsetzung und sodann wieder am 1. Oktober jedes folgenden Betriebsjahres.

Das Betriebsjahr läuft vom 1. Oktober eines Jahres bis zum 30. September nächsten Jahres. Die Kündigung des Tarifs ist nur zum 30. September eines Jahres zulässig. Bei Wohnungswechsel erfolgt das Abkommen mit sofortiger Wirkung.

Magdeburg, den 10. Juni 1920.
Der Magistrat.

Billige Farben!

Seinheitsgrad garantiert rein
Fid. nur 0.60, Pr. 1.10, Ffd. Nr. 0.35
Zerentia-Grün extra prima, Ffd. Nr. 0.35
in Käufen. Sch. amalfrei, Ffd. Nr. 1.00
für Kreide bei dies. bill. Preis 200 Stück
Bauwaren, brillant und feurig Ffd. Nr. 0.20
Zerentia Goldoder das Fid. von Nr. 0.12 an
in Käufen, feurig, Ffd. von Nr. 0.40 an
Farbloser Feinbleistift Ffd. von Nr. 1.00 an
Zämtliche andere Farben extra billig!
Kupfer und Preise anfordern.

Herrn Müllers, Kölner Straße 11

Akku 33% billiger!

fabrikten, solange Vorrat.
30 Amp.-Std. Nennspannung 12.80 Mark 8.50 Mark
100 Amp.-Std. Nennspannung 16.50 Mark 10.70 Mark
150 Amp.-Std. Nennspannung 22.50 Mark 14.70 Mark
Alle Arten werden in Zahlung genommen.

Radio-Vertrieb Rudolph

Jakobsstraße 49, 1. Treppe.

Warum plagen Sie sich
mit stumpfen Messern
u. Scheren im Haushalt?
Schleifen ist ja so billig!

Alles schleift
Heinrich Günand
Breiter Weg 55, gegenüber Ulrichstr.
Eigene Schleiferlei im Hause

SPART

BEI DER

**BANK DER ARBEITER,
ANGESTELLTEN UND BEAMTEN, A.-G.**
BERLIN 514, WALLSTRASSE 65 = POSTSCHREIB-BERLIN 3698

SPARENLAGEN ZU DEN GÜNSTIGSTEN BEDINGUNGEN

**ZAHLESTELLE MAGDEBURG
GR. MONZSTR. 2**
KASSENSTUNDEN:
9-12, 15-17, SONNTAGS NUR 9-12

In dieser Woche

Damenhüte viel billiger!

| | | | |
|---------|----------|-----------|----------|
| Serie I | Serie II | Serie III | Serie IV |
| 0.75 | 1.95 | 2.75 | 3.50 |

Was wir schon jetzt bieten,
sowohl in Auswahl, als auch in Qualität,
— vor allem aber in niedrigen Preisen
ist unglaublich!

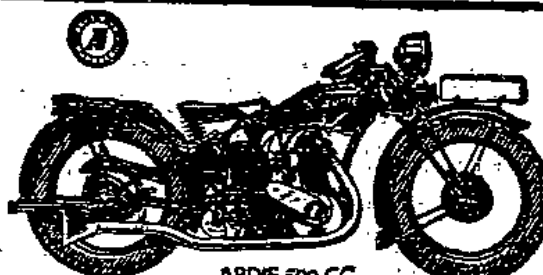
| | | | |
|---------|----------|-----------|------------|
| Serie V | Serie VI | Serie VII | Serie VIII |
| 4.75 | 5.50 | 6.75 | 7.50 |

Nur Neuheiten!

Steigerwald & Kaiser

500 ccm
Jubiläums-
Modell

Original-Jap.-Motor,
16 PS, 30-W.-Bosch-
Anlage, mit Horn,
Tachometer, Steck-
achsen, Komplet
Mk. 1190 a. W.



200 ccm
führerschein-
und steuerfrei

Original-Jap.-Motor,
5 PS, 30-Watt-Zünd-
licht-Anlage, mit
Bosch-Horn,
Komplet
Mk. 875 a. W.

Generalvertreter: Otto Schaper, Magdeburg, Breiter Weg 220

Ardie — Horex — Viktoria — Zündapp — Stock

Salzquelle

Ab 15 1/2 Uhr **Konzert**
Ab 18 1/2 Uhr **TANZ**

HOFFJÄGER

Täglich 8 Uhr:
Über 27 Jahre **Dresdner** Über 27 Jahre
Victoria - Sänger

Diese Woche bis Freitag, den 20. Juni
Das

Eröffnungs-Programm

Ein Parade-Spielplan,
wie er sein muss!
Stübkes in der Sommerfrische!

Neue Als er Abschied nahm Lach-
tolle Die Wandermühle stürme
Schlager- Operetten - Terzette ohne
Possen! Ende!

Seiten schöner Solo- und Gesangsteil!
Das Haus der Sänger und Komiker!
In 3 Stunden 180 Minuten Lachen!

Preise einschließl. Steuer 60 Pf., 1.00 RM.
1.20 RM. nummeriert.
Jeden Sonnabend neuer Spielplan!

Sonntags ab 4 Uhr
wie immer das beliebte

Kaffee-Konzert, dazu: Bunte Bühne
des beliebten Hoffjäger-Ensembles.

Ab 4 Uhr Tanz
Eintritt einschließl. Tanz 25 Pf.

Goliath

derbeste und meist gekannte Lieferwagen der Welt.
Modelle 1930 — technische Höchstleistungen —
trotzdem konkurrenzlos billig.

Ein Goliath-Rapid steuer- und führer-
scheinfrei, 6 bis 8 Ztr.
Tragkraft, kostet einschließl. elektrischer Bosch-
Lichtanlage nur **RM. 1050.—**

Goliath-Standard 12 Zentner Trag-
kraft, mit elek-
trischer Bosch - Lichtanlage, Tachometer,
Boschhorn **RM. 1600.—**

Goliath-Express 15 Zentner Tragkraft,
4-Rad-Lieferwagen **RM. 2400.—**

Goliath-Superior 20 bis 30 Zentner
Tragkraft, der modernste Schnell-Lastwagen
RM. 4300.—

Verlangen Sie Prospekte und unverbindliche Vor-
führung bei der Generalvertretung für Magdeburg

Hermann Goette Nachf.

Inh. Friedrich Roth, Ingenieur
Magdeburg-Wst., Oivenstedter Str. 28
Telephon 34464. Eingang Schillerstraße.

Parkrestaurant Vogelsang

Heute sowie jeden Sonntag

Großes Garten-Konzert

Reichhaltiger Mittags- u. Abendtisch
Der Rosengarten
steht in voller Blüte.

Mittwoch, den 18. Juni

Großes Extra-Konzert

Herde Giesau

Ref. 23463

Gruden Oefen

Jetzt Peterstr. 20



Standard Mod. 30

350 ccm 1085.— 500 ccm 1210.—
500 ccm Sport 1330.—
mit elektrischem Licht und Horn

Georg Meineker

Schrottdorfer Str. 7, Telephon 23631
Führe außerdem folgende Fabrikate:
D-Rad • BMW • DKW • RMW

Wichtige Bezugswelle

Sprechmaschinen

Platten, Ersatzteile
sowie Radio-Geräte
aller Art.

Koffer-Apparate

in allen Preislagen.

Müller's Sprechmaschinenhaus

aus Spielstraße 6
Schnelle Teillieferung
Eigene Werk-Reparaturwerkstatt

Robol jetzt Goldschmiedebücke 6

ist und bleibt die billigste Ein-
kaufswelle für Radio-Sattler

Magdeburger

Schützenhaus

Jeden Sonntag ab nachm. 3.30 Uhr

Gr. Gartenkonzert

ausgeführt vom Magdeburger
Tonkünstler-Orchester, Leitung:
Kapellmeister Fritz Müller

Empfehle täglich kleine und große Diners
sowie reichhaltige Abendkarte

Wilhelma

— Halle der Lüne 1 —

Sonntag nachmittag 3.30 Uhr

Großes Gartenkonzert

des Tonkünstler-Orchesters F. Müller
Nach Eintritt der Dunkelheit:

Brillant-Feuerwerk

ausgeführt vom Kunstfeuerwerker F. Schulz
Im Commerceal dirigiert Max Maul

Großes Kinderfest

Vorantzte: Dienstag
nachmittag 3.30 Uhr

Bücher

die in Prospekten oder Inseraten angekündigt
oder im redaktionellen Teil besprochen werden.
können Sie in der

Buchhandlung Volksstimme

kaufen. Nicht vorrätige werden schnell beschafft



Moderne Schweizer Uhren

mit einem genaugehenden Schweizer Werk erhalten Sie bei geringer
Anzahlung

auf bequeme Teilzahlung in wöchentl. Mark 1.—
Raten von

Große Auswahl in silbernen und goldenen Herren-Armband-, Taschen-
und Damenuhren. — Verkauf zu Originalpreisen ohne jeden Aufschlag.
14 Karat goldene Herren-Armband- und Taschenuhren mit Sprung-
deckel. 14 Karat goldene Damen-Armbanduhren. Für jede Uhr lei-
stet sich 3 Jahre Garantie. — Verlangen Sie die portofreie Zusendung des
reich illustrierten Katalogs. Ich sende Ihnen unverbindlich jede Uhr
franko 3 Tage zur Ansicht. Diskretion zugesichert. A.277

Uhrenversand „Helvetia“ August Dinger, Kehl u. Rh.

Totalausverkauf wegen Geschäfts- aufgabe

Einige Beispiele:
Schulkleider, Baumwolle, gestrickt, „Marke Hammer“
für 6 Jahre, früher Mk. 14.— jetzt Mk. 6.50
für 14 Jahre, früher Mk. 18.— jetzt Mk. 8.50

Kinderkleider, Wollstoff, früher Mk. 12.75 jetzt Mk. 4.—
früher Mk. 17.— jetzt Mk. 5.—
Baby-Jäckchen mit Mütze, Schweizer Handarbeiten
früher Mk. 11.75 jetzt Mk. 2.50

Fritz Schiele, Magdeburg, Kantstr. 14
Gegründet 1868

Du mußt von deiner Organisation verlangen.

ganz gleich, ob es sich dabei um deine
Gewerkschaft, Sport- oder andere Vereine
handelt, daß sie ihre Drucksachen in der
Volksstimme-Druckerei herstellen läßt.

Täglich nehmen die Vereine den Raum der
Volksstimme in Anspruch, aber ihre Druck-
aufträge geben sie oft den Privatbetrieben.
Die Druckerei deiner Zeitung braucht aber
Druckaufträge, wenn die Zeitung weiter
ausgebaut und verbilligt werden soll. —
Darum achte stets auf die Druckfirma!

Richtige Hosen zubilligen Preisen!

Wir veranstalten ab Montag

6 Hosentage

um Sie von unseren
volkstümlichen Preisen
zu überzeugen:

Gestreifte Hosen von Mk. 0.95 an

Farbige Hosen . . . von Mk. 4.75 an

Knickerbocker . . . von Mk. 5.75 an

Breeches von Mk. 4.75 an

Tennishosen weiß und farbig

Manschesterhosen
Lederhosen
Monteurhosen
Waschhosen

billig
gut!



Das
Fachgeschäft
für gute Herren-,
Jünglings- u. Knabenkleidung
zu volkstümlichen Preisen

Großer Sommer-Stoff-Verkauf

zu enorm billigen Preisen!

| | |
|---|-----------|
| Zephir für Sportkleider, 70 cm, gestreift und einfarbig, in weiß, grün, blau, Rosa etc. Meter | 35 |
| Beiderwand 70 cm, einfarbig, für Haus- und Gartenkleider, sehr schöne, lebhaftige Streifen Meter | 58 |
| Trachtenstoffe schönartig bedruckt, 50 cm, schöne farbige Karo-Muster Meter | 65 |
| Kunstseiden-Beiderwand sehr vornehm ausgestattet, Meter | 88 |
| Trachtenstoffe 50 cm, einfarbig, in einer großen Auswahl, auch mit passend einfarbig, für Gartenkleider etc. Mit. | 95 |
| Weißer Panama 30 cm, das beliebte Gewebe für Tennis- und Sportkleider Meter | 75 |

Garderobe anfertigen lassen - aus unseren preiswerten Stoffen - heißt sparen!

| | | |
|--|--|------------|
| Woll-Muster viele Hunderte neuerster Muster, bedruckt, 70 bis 80 cm breit Serie I 1 ⁹⁵ Serie II 1 ⁷⁵ Serie III 1 ⁷⁰ | Crêpe Maroc bedruckt, besonders schöne Muster, doppeltbreit, einfarbig, in jeder Art, in jeder Farbe Meter | 390 |
| Woll-Muster 70 cm breit, schöne Muster, 1. vornehmste Kleiderstoffe die die große Stoffe zu handhaben Meter | Reinseide Tulle einfarbig, in schönen, neuen Farben, der stützige Sport- und Straßenkleid, 70 cm Meter | 390 |
| Japan-Seide bedruckt, in schönsten Mustern, hell, mittel- und dunkelfarbig, sehr preiswert. Serie I 1 ⁹⁵ Serie II 1 ⁷⁵ Serie III 1 ⁷⁰ | Woll-George in Qualität, 1. vornehmste Kleiderstoffe, doppeltbreit, einfarbig, in jeder Art, in jeder Farbe, in jeder Farbe, in jeder Farbe, in jeder Farbe Meter | 490 |
| Bestseide vorne Seide, besonders preiswert, 70 bis 80 cm breit, reine Seide Meter 1.95 | Reinseide Crêpe George einfarbig, in vielen Farben, 50 cm breit Meter | 490 |
| Crêpe de Chine Kunstseide, bedruckt, in neuesten Mustern, in jeder Art, in jeder Farbe, in jeder Farbe, in jeder Farbe Meter | Reinseide Crêpe de Chine bedruckt, besonders schöne Muster, für das elegante Straßenkleid Meter | 790 |

Webwaren-Groß- und Einzelverkauf

Stolze

Karlstraße 1, Ecke Otto-von-Guericke-Str. gegenüber Große Mützenstraße

Filme von heute

LEIN
Alles ist wieder begeistert! Ein sensationelles Schauspiel der deutschen Nation mit **Konrad Veidt**
Die letzte Kampagne
Jugendliche haben Zerstört!
Kamerad! Sonntag 2.30 Uhr

KAMER
Wieder ein großer Erfolg! Der erste Film des Jahres vom deutschen Volk
Das Mädchenbild
Jugendliche haben Zerstört!
Kamerad! Sonntag 2.30 Uhr

FUJ
Das wunderbarste Programm! Der deutsche Film!
Reine Liebe und eine Entführung
Kamerad! Sonntag 2.30 Uhr

WUNDER
Alles ist wieder begeistert! Ein sensationelles Schauspiel der deutschen Nation mit **Konrad Veidt**
Die letzte Kampagne
Jugendliche haben Zerstört!
Kamerad! Sonntag 2.30 Uhr

ALLES
Das wunderbarste Programm! Der deutsche Film!
Reine Liebe und eine Entführung
Kamerad! Sonntag 2.30 Uhr

TOM
Alles ist wieder begeistert! Ein sensationelles Schauspiel der deutschen Nation mit **Konrad Veidt**
Die letzte Kampagne
Jugendliche haben Zerstört!
Kamerad! Sonntag 2.30 Uhr

ZENTRAL

Theater
Direktor: Direktor Viktor Eckert
Künstlerische Leitung: Fritz Polmann

Abend 8 Uhr: Die Entführung
Ein sensationelles Schauspiel der deutschen Nation mit **Konrad Veidt**
Kamerad! Sonntag 2.30 Uhr

Abend 8 Uhr: Die Entführung
Ein sensationelles Schauspiel der deutschen Nation mit **Konrad Veidt**
Kamerad! Sonntag 2.30 Uhr

VARIETE

Zentral-Theater-Belvedere
Kamerad! Sonntag 2.30 Uhr

2 Vorstellungen 2
Kamerad! Sonntag 2.30 Uhr

Terrasse:
Konzert, Tanz im Freien

Omniбусse
Kamerad! Sonntag 2.30 Uhr

Lindenhof

Leipziger Chaussee 109 :. Teleph. 422 37

Ab 16 Uhr TANZ

Auto an Endstation 5 ab 15 Uhr Harzrundfahrt-Fahrer v. hieraus am besten z. beobachten

Wilhelms-Park

Sei gütigem Wetter ab 3 1/2 Uhr

Großes Gartenkonzert

bei freiem Eintritt.

Im großen Saal ab 4 Uhr:

TANZ

Jeden Mittwoch: Tanztruppen

Herrenkrug

Heute Sonntag, nachmittags ab 3³⁰ Uhr

Großes Konzert

Leitung Kapellmeister Wiegand

Berein der Golf- und Konzerttotal-Inhaber

Magdeburg und Umgegend.

Am Dienstag, den 17. Juni 1930, findet im Stadion „Neue Welt“ ein

Großes Extra-Gartenkonzert

begleitet mit Kinderbelustigungen aller Art.

Leitung: Kapellmeister Prieme.

Ab 8 Uhr Bell.

Gäste sind herzlich willkommen. Der Festsaal ist.

Verkehrsdampfer-Verkehr

Magdeburg - Schwanenwerthe - Niegripp

Donnerstag:
Magdeburg 7, 11, 15 Uhr, Schwanenwerthe 7, 11, 15 Uhr, Niegripp 7, 11, 15 Uhr.

Freitag:
Magdeburg 7, 11, 15 Uhr, Schwanenwerthe 7, 11, 15 Uhr, Niegripp 7, 11, 15 Uhr.

Sonntag:
Magdeburg 7, 11, 15 Uhr, Schwanenwerthe 7, 11, 15 Uhr, Niegripp 7, 11, 15 Uhr.

Große Ausflug-Expedition mit Dampfboot nach Deffau

mit Dampfboot „Liedchen von Deffau“ - 120 Personen -
am Sonntag, den 17. Juni, 7 Uhr vom ab Magdeburg, 8.30 ab Schwanenwerthe, am Sonntag, den 18. Juni, 8.30 ab Deffau, 11.30 ab Magdeburg, am 19. Juni, 8.30 ab Deffau, 11.30 ab Magdeburg.

Sonntag-Dampferverkehr nach Schwanenwerthe:
Magdeburg 7.30 und 10 Uhr, Schwanenwerthe 7 und 10 Uhr.

Sonntag-Dampferverkehr nach Deffau:
Magdeburg 7.30 und 10 Uhr, Deffau 7 und 10 Uhr.

Stadttheater

Sonntag, den 15. Juni, 2. Abend, 19.30 bis 22.30 Uhr, **Der Zigeunerbaron**, Operette von Johann Strauß

Montag, den 16. Juni, Volksbühne, 7. Abend, 20 Uhr, **König für einen Tag**

ERSTAUFÜHRUNG:

Dienstag, den 17. Juni, 3. Abend, 19.30 Uhr
Robert und Bertram Volksstück in 4 Akten von G. Raeder. Bearbeitet von Robert Adolf Stemmler. Musikalische Bearbeitung von Siegfried Blumann. Musikalische Leitung: Gerhard Hüttig. In Szene gesetzt von Oberspielleiter Alois Schultheiß. In den Hauptrollen die Damen Frieda Helm, Therese Kossegg, Eise Monnard und die Herren Frank Barnickl, Rudolf Blaes, Fr. Albert Gr. s., Walter Hageböcker, Ruprecht Huth, Fritz Proft, Günther von Söhlern, Fritz Schmitt

Mittwoch, den 18. Juni, 20 Uhr: Volksbühne, 2. Abend, **Der Raub der Sabinerinnen**

Donnerstag, den 19. Juni, 5. Abend, 20 Uhr, **Der Raub der Sabinerinnen**, Schwan von Schönthan Emanuel Striese Intendant Heinrich Vogeler

Freitag, den 20. Juni, 4. Abend, 20 Uhr, **Leitendes Auftreten von Johanna Biesenbach**
Rigoletto Oper von G. Verdi

NEU EINSTUDIERT:

Sonabend, den 21. Juni - 7. Abend - 19.30 Uhr
Don Carlos dram. Gedicht von Fr. v. Schiller In Szene gesetzt von Intendant Heinrich Vogeler. **Leitendes Auftreten:** Intendant Heinrich Vogeler, Philipp II, Jerner der Damen Monnard, Elisa Tierschmann und des Herrn Aiva

Sonntag, den 22. Juni, 6. Abend, 20 Uhr, **Leitendes Auftreten von Walter Hageböcker**
Der Postillon von Lonjumeau komische Oper von A. Adam

Klosterberggarten

Städtische Parkwirtschaft am d. Gruson-Gewächshausern / Fernruf 40297
Inhaber: Gustav Vogel

Sonntag, den 15. Juni 1930

Großes Konzert

unter eigener Leitung meiner vorz. Klosterberggarten-Kapelle
Anfang 8.30 Uhr. Eintritt 15 Pf.

Tägl. nachmittags **Terrassen-Konzerte**
und abends **Terrassen-Tanzdiele** tanzen.

Die Jugend kann täglich ab 8.30 Uhr abwechselnd auf der neuen **Terrassen-Tanzdiele** tanzen.
Für Kinder Spielgeräte, wie Schancke, Rutschbahn usw. Die Tiersehne zeigt Rehe, Heidschnucken, Gebirgsziegen, Eichkätzchen, Vögel aller Art.

Konzerthaus

Heute Sonntag, ab 3 1/2 Uhr

Großes Garten-Konzert

begleitet mit **Kinderfest**

Ab 4 Uhr:

Großer Gesellschaftsball

1 großer Voller Garderoben-Schränke

in jede, maßgebend, biete, einfarbig, billig abgegeben.

Baur, Mook & Co.
Magdeburg
Alter Markt

NEUER SCHWAN

Leipziger Straße Endstation Linie 5

Heute ab 4 Uhr:

Tanz

im Garten:
Früh- und Nachmittags-Konzerte

Ha! Ha!
Auch ein Esel ist für die Kinder da

Mittwoch, den 18. Juni:
L. großes Gala-Kinderfest
unter Leitung von Onkel Karl

Ab 8 Uhr: Tanzkränzchen
Auf Wunsch kann Kaffee getrunken werden!

Palast Buckau „CILLY“

Vom Abwaschdel zur Bühnenkönigin

Der Bühnenlauf einer 15-jährigen, Gemahlin der Ersten und Zweiten des Kaisers. Eine Komödie in natürlichen Farben in Text und Bild mit Gesang, Tanz und brillanten Szenen.

Außerdem das lustige Beiprogramm!
Sonntag 8 Uhr: Große Vorstellung 7.30 Uhr: Die 7 Uhr ermäßigte Preise!

Storchstraße

Ein Topfhaus
das jedem Besucher zu Herzen bringt

Hai Tang

der Weg zur Schande

mit dem schillerndsten Bühnenpaar:
Der edelmütige **Hai Tang** der Tiefe mehrere Jahre lang:
Wenig zu glauben, ist kein Maß,
Doch die Welt und ohne ihn

Veranstalter: Anna May-Wang - Franz Lederer
Außerdem das lustige Beiprogramm!

Wochenmarkt

Die fengende Zunft hatte mit dem Wochenmarkt kein Erbarmen. Glühende Sonnenstrahlen treiben Besucher und Gärtnern den Schweiß aus allen Poren.

Das Angebot an Obst und Gemüse ist reichlich, nur die Preise lassen sich nicht im gleichen Maße nach Ernteerträgen korrigieren.

Die Eier- und Butterpreise hielten sich auf gleicher Höhe. Eier kosteten 10 Pf. das Stück, Butter 70 bis 85 Pf. das halbe Pfund.

Bezirksfängerfest in Magdeburg

Am 22. Juni veranstaltete der Bezirk Magdeburg im Deutschen Arbeiter-Sängerbund ein Bezirksfängerfest.

In der zweiten Hälfte des Jahres, die das von dem Bezirk erzielte, den Sängern zeigt. Die Bezirksfänger haben eine Kulturarbeit übernommen, in deren Mittelpunkt die geistigen Interessen der Arbeiter stehen.

Starker Anstieg des Wasserstandes

Im letzten Viertel des Monats sind die Wasserstände in allen Flüssen des Landes stark angestiegen.

21000 Fische Fisch

Der Fischereiertrag der Fisch-, Karpfen- und Schleienfische im vergangenen Monat war ungewöhnlich hoch.

Die Fischerei in der Provinz ist im Vergleich mit dem Vorjahr im allgemeinen zurückgegangen.

Die Fischerei in der Provinz ist im Vergleich mit dem Vorjahr im allgemeinen zurückgegangen. Die Fischerei in der Provinz ist im Vergleich mit dem Vorjahr im allgemeinen zurückgegangen.

Unsere Sommergemüse

Reichtliche, so groß wie Neugeborene - Wie die fleischoffenen Germanen die vegetarische Kost aufnehmen - Wie alt ist die Blumenthulzucht? - 70 Bohnenarten

Ein Volksmärchen der alten Ägypter erzählt, wie sich auf dem Markt den Leuten die verschiedenen Gemüse darum stritten, wer das wertvollste unter ihnen sei.

Der an Fleischern gewöhnte Mann unserer Vorfahren hat sich nur langsam an die vegetarische Kost gewöhnt.

Die neue, karmatische Generation geht neue Wege, die wir verfolgen müssen. Es ist ihnen das Leben anzuweisen, als es im allgemeinen Leben ist.

Das blühende Krampfgewerbe

15 Prozent Zuwachs bei der Magdeburger Tabakfabrik. In der letzten Jahresversammlung der Fabrik...

Das Gesundheitsamt in Meißen. 1924 wurden in Meißen 100000 Einwohner registriert.

Das Gesundheitsamt in Meißen. 1924 wurden in Meißen 100000 Einwohner registriert. Die Gesundheitsverwaltung hat...

16. Jahrhunderts gekommen sein soll, verbreitete er sich bald über Frankreich und die Niederlande nach Deutschland.

Schon die alten Griechen schätzten den Kohl als wohlgeschmeckend und gesund. Der ältere Kato feiert ihn geradezu als das beste Gemüse.

Vegetarische Verheerungen finden sich auch bei den Römern, wo den Semuren, den nördlich umherziehenden Seelen der Verstorbenden, am 9., 11. und 13. Mai, den sogenannten Semurien...

Volksbräuche zu Trinitatis

Der Trinitatissonntag, der Sonntag nach Pfingsten, trägt in einzelnen Gegenden Deutschlands den Namen „Kleinpfinzgen“.

Der Volks Glaube schreibt vor, daß am Trinitatissonntag keinerlei Arbeiten verrichtet werden dürfen, die nicht absolut notwendig sind.

Bevölkerungsbewegung in den preussischen Großstädten

Die in den letzten Jahren bemerkbare Zunahme der Eheschließungen zeigte sich auch im 1. Vierteljahr des laufenden Jahres.

Die Sterblichkeit hat im Berichtsbereich gering. Die durchschnittliche Sterbeziffer, die sich auf 12,7 v. T. belief, ist höher als die des 1. Vierteljahres 1923 (13,5 v. T.) weit zurück.

Die Säuglingssterblichkeit war im Berichtsbereich ebenfalls gering. Sie betrug 9,5 v. S. gegenüber 11,4 v. S. im 1. Vierteljahr des entsprechenden Jahres 1923.

Reisigtrieb aus dem Ostseegebiet

Der Reisigtrieb aus dem Ostseegebiet ist in diesem Jahre ein außerordentlich hoher gewesen.

