

Stoß nach unten. Die Abnahme der Arbeitslosigkeit wird verlangsam.

Diese ungünstige Entwicklung wirkt sofort auf die Kassenlage des Reiches. Sie ist zu einem Teile durch die Vorschläge für die Reichsanstalt der Arbeitslosenversicherung verursacht.

Unter monarchistischer Führung ist dieser elende Zustand entstanden. Die Monarchisten wissen daraus politisches Kapital für sich zu schlagen.

Die Sozialdemokratie stellt sich wie eine granitne Mauer vor die Arbeiter und ihre Interessen. Sie hat nichts dagegen, daß tatsächliche Mißstände in der Praxis der Arbeitslosenversicherung aufgespürt und wo einwandfrei nachgewiesen, abgestellt werden.

Die Sozialdemokratie stellt sich wie eine granitne Mauer vor die Arbeiter und ihre Interessen. Sie hat nichts dagegen, daß tatsächliche Mißstände in der Praxis der Arbeitslosenversicherung aufgespürt und wo einwandfrei nachgewiesen, abgestellt werden.

Schutz den Arbeitslosen!

Sozialdemokratische Beschlüsse

Begünstigt durch den langen Winter und durch die damit verbundene ungeheure Belastung der Kassen der Arbeitslosenversicherung, gehen die Kapitalisten und ihre in den Fraktionen der Reichsparteien sitzenden Vertreter zum Generalsturm auf die ihnen von Anfang an verhasste Arbeitslosenversicherung vor.

Diesem Treiben entgegenwirkend hat die sozialdemokratische Fraktion am Donnerstag zur Frage der Arbeitslosenversicherung Stellung genommen und folgenden Beschlüsse gefaßt:

Die sozialdemokratische Reichstagsfraktion stellt fest, daß sich das Gesetz für Arbeitslosenversicherung und Arbeitsvermittlung in der kurzen Zeit seines Bestehens im allgemeinen gut bewährt und mit dazu beigetragen hat, die ungenügend starkes Massenarbeitslosigkeit des letzten Winters zu überbrücken.

Die Ariane

Stadttheater.

Die „Ariane und Barak“ ist auch dieses Bühnenwert Leonhard Fraas eine dramatische Novelle. Hier wie da konnte man der ergreifenden Dichtung den Vorrang geben, wenn es darum ginge, literarisch, ästhetisch zu wirken.

Obwohl mit Ausnahme des Kindes, die Spannung nicht aus dem Geschehen kommt, sondern aus dem Zustand, nicht aus der Aktion, sondern aus der Passion des „Helden“, gibt es nach dem Expositionsteil keine feste Fiktion auf der Bühne.

Der große Frage der dramatischen Erörterung ist die Todesfrage. Der Ermordete, nicht der Mörder ist schuldig. Fast ganz hier, wie es Werfel jagte. Und auch der Ermordete ist ein Opfer der Gesellschaft, ist — in diesem Falle — ein Schurke aus Schmach.

Die große Frage der dramatischen Erörterung ist die Todesfrage. Der Ermordete, nicht der Mörder ist schuldig. Fast ganz hier, wie es Werfel jagte. Und auch der Ermordete ist ein Opfer der Gesellschaft, ist — in diesem Falle — ein Schurke aus Schmach.

schlechterung, die die Rechte für die Opfer der Arbeit und der Krise beabsichtigt.

Die Sozialdemokratie ist auch damit einverstanden, daß die Rez Drüning geändert wird und daß die Summen, die aus der Lohnsteuer über 1800 Millionen jährlich hinauskommen, für sozialpolitische Zwecke verwendet werden.

Es wird der Sozialdemokratie aber ungeheuer schwer gemacht, ihre Absichten durchzuführen. Die erbärmliche Kassenlage des Reiches bläst Wind in die Segel der monarchistischen Opposition.

Sie hat fest zu bleiben und der Regierung unbegrenztes Vertrauen zu schenken. Dann wird sich der Finanzalarm legen und wir werden die monarchistischen Schakale zurückjagen, die gierig nach dem Bestand der Republik schnappen.

Sie hat fest zu bleiben und der Regierung unbegrenztes Vertrauen zu schenken. Dann wird sich der Finanzalarm legen und wir werden die monarchistischen Schakale zurückjagen, die gierig nach dem Bestand der Republik schnappen.

junktur Reichsmittel in größerem Umfang beansprucht werden müßten, so entsprach diese Reichshilfe den für solche Fälle im Gesetz vorgesehenen Bestimmungen.

Die ungünstige Kassenlage des Reiches steht nur zu einem Teile mit dem unerwartet hohen Finanzbedarf der Reichsanstalt während des strengen und langen Winters im Zusammenhang.

Die Fraktion erklärt sich für die Fortführung der Sonderfürsorge bei betriebsfähiger Arbeitslosigkeit vor.

Die Sozialdemokratie hat sich mit diesem Beschlusse schließend vor die Arbeitslosen gestellt. Sie, die Partei der Arbeit, wird nicht dulden, daß die ohne die geringste eigene Schuld zeitweise aus dem Produktionsprozeß gedruckten Arbeiter Opfer der Experimente sozialpolitischer Karren oder kapitalistischer Interessen werden.

in seine Heimatstadt kommt und den Lehrer besucht, findet er in ihm ganz den alten, verständnisvollen, gefühlbaren, hämischen Batschwinger von ehemals. Seine Witze wird ihm nicht nur mit Gehr abgehört, er wird auch Zeuge einer neuen Demütigung und Schädigung an einem kleinen Knirps, der gleich ihm angestarrt und hilflos vor dem allmächtigen Lehrer steht.

Das Gericht hat kein Organ für die Motive des Angeklagten. Für den Seelenzustand eines Gesehnders gibt es wohl Psychiater aber keine Psychologen. Die Herren vom Gericht wütern nur den Redellen und verurteilen ihn zum Tode.

Der starke Eindruck des Dramas und die aufrüttelnde Wirkung seiner Tendenz werden auch nicht abgeschwächt durch die traffe Zeichnung der einzelnen Typen.

Der starke Eindruck des Dramas und die aufrüttelnde Wirkung seiner Tendenz werden auch nicht abgeschwächt durch die traffe Zeichnung der einzelnen Typen. Der Mörder ist ein ungewöhnlich schwacher Mensch, aber seine Tat ist auch ungewöhnlich, doch symptomatisch.

Die Erbschaft der Rechtsregierung

Der Reichstag beriet am Donnerstag in zweiter Lesung die Vorlage auf

Erhöhung der Anleiheermächtigung an die Reichsregierung um 201,2 Millionen Mark. Abg. Graf Westarp (dt.-natl.) benutzte die Gelegenheit, noch einmal mit großer Entschiedenheit auf den ungeheuren Ernst der Finanzlage des Reiches hinzuweisen.

Reichsfinanzminister Dr. Hilferding erwiderte dem Grafen, daß er für absolute Klarheit über die Finanzen des Reiches sei. Er selbst habe ja sofort nach seinem Amtsantritt diese Klarheit herbeigeführt.

Unsre Währung, jagte Hilferding, steht absolut fest. Es wäre unverantwortlich, eine Panikstimmung zu erzeugen. Jede dadurch verursachte Wirtschaftschädigung würde vor allem von den breiten Massen zu tragen sein.

Abg. Stöder (Komm.) trug einige politische Rannegeschichten vor. Der kommunistische Abgeordnete lag beratig, daß ihm Eripien zurief: „An Ihnen ist nicht einmal die Nase schmerzhaft.“

Abg. Keil erwiderte dem Abgeordneten Stöder, daß dieser wissenschaftlich die Unwahrheit gesagt habe. Ausdrücklich habe Keil im Haushaltsausschuß erklärt, daß man die anormalen Verhältnisse des letzten Winters nicht zur Grundlage einer Reform des Arbeitslosenversicherungsgesetzes machen dürfe.

Der dritten Lesung der Finanzvorlage wurde widersprochen. Sie wird am Freitag endgültig verabschiedet werden.

Das Haus begann dann die zweite Beratung des Haushalts des Reichsarbeitsministers.

Aus dem Hause sprach nur der deutschnationale Abgeordnete Gschlacher. Er meinte, daß die Gesamtsumme der Soziallasten in Deutschland nicht mehr gesteigert werden könne.

Am 5 1/2 Uhr wird die Sitzung abgebrochen, da mehrere Fraktionen zusammenzutreten wollen. Die Sozialdemokratie beschloß sich in ihrer Fraktionssitzung u. a. mit den bürgerlichen

Vorstößen gegen die Arbeitslosenversicherung und faßte eine Entschlieung, die ihre Forderungen zugunsten der Arbeitslosen festlegt. — Nächste Sitzung Freitag 3 Uhr.

Entrüstete Diätenschlucker

Der Preussische Landtag stimmte in der Donnerstagssitzung einem sozialdemokratischen Antrag zu, in dem zur Bekämpfung der Arbeitslosigkeit in Schlesweg-Holstein die beschleunigte Durchführung von Landgewinnungs- und Seidarbeiten gefordert wird.

Es folgte die 1. Lesung des Volksschullehrerbefolgungsgesetzes, das an Stelle der bisherigen 15 Prozent jetzt 20 Prozent vom Gesamtbetrag des staatlichen Schulungsgeldes für Ergänzungs-

Die Inszenierung dieses Stückes ist nicht leicht. Es rein realistisch aufzuführen, empfiehlt sich wegen des symbolischen Charakters mancher Figur nicht; es ins Phantastische zu stilisieren, ist gleichfalls gefährlich, weil es viel zu sehr geistige und materielle Wirklichkeit ist.

Das Publikum war bestrebt, daß es nichts zum Schaden gab, dann vollkommen und schließlich — zum Teil sehr wider Willen — stark erschüttert. Emotionen dieser Art liebt der Magdeburger Bürger nicht.

Drei Operncinakter

Volkstheater — Wilhelm-Theater.

Mit dem Beginn der Händel-Bewegung vor nunmehr 20 Jahren setzte eine neue musikalische und theatergeschichtliche Entwicklung ein. Man nennt sie eine historisierende, solange sie unter den Händen der Wissenschaft vorbereitet wird.

Wir empfehlen:

Frisches Schweinefleisch 105 Pfund

Frische Carbonade, Nacken Schinken 120 Pfund

Sämtliche Wurstwaren in feinsten Qualitäten zu billigen Preisen!

Geräucherter Rippenspeck 110 Pfund
Geräucherter fetter Speck 110 Pfund
Flomenschmalz 100 Pfund
Wurstfett 70 Pfund

Waren-Verein G. m. b. H.

Ganz nach Ihrem Geldbeutel

DAMEN-MÄNTEL neueste Stoffe

KLEIDER in Wolle und Seide, entzückende Farben und Formen

KOSTUME Herrenstoffe

STRICKWAREN

WASCHE

KINDER-KLEIDER

werden Ihre Ratenzahlungen bei uns vereinbart.

Kaufen Sie also, was Sie brauchen und was Ihnen Freude macht, auf

KREDIT

Aber kaufen Sie bei uns! Sie zahlen nur

1/10

an und alle Ihre Kleidungs-sorgen sind behoben. Sie müssen sich unbedingt unsre

FRUHLAHS-NEUHEITEN anschauen. Wir erwarten Sie!

HERREN-ANZUGE für Straße Sport und Gesellschaft

MÄNTEL prima Qualitäten

BERUFS-KLEIDUNG

KINDER-KLEIDUNG

WASCHE

AUSWEIS BITTE MITBRINGEN O FAHRT WIRD VERGÜTET

KREDIT-SOLLAN & CO

BREITER WEG 184, DICHT AN DER HIMMELREICHSTRASSE

Der wahre Jacob täglich 18ctig reich illustriert 48 Pfennig Buchhandlung Volkstimme

Versteigerung Sonnabend den 27. April, vormittags 10 Uhr... Ernst Richter, Notar...

Dankagung für die vielen Beweise herzlicher Teilnahme...

Luisa Runge geb. Müller... Friedrich Runge...

Richard Runge... Die Beerdigung...

Erich Buchmann... Die Beerdigung...

Ein edles Herz hat aufgehört zu schlagen... Erich Buchmann... Martha Buchmann...

Warten Sie! Wir eröffnen in den nächsten Tagen! Unser Eröffnungs-Angebot bringt Ihnen ungeahnte Vorteile die Sie ausnutzen müssen Delphi DAS NEUE SCHUH-HAUS Breiter Weg 23, Ecke Berliner Str.

Der moderne Kinderwagen Möbel kaufen Sie bei uns noch immer zu günstigsten Preisen... Bruno Paris Breiter Weg 4

Torpedo-Fahrräder... Verkauf...

Möbel Auf Kredit... Friedländer...

Anzüge und Sommermäntel... in großer Auswahl...

Alte Sachen... Verkauft stehen sie aus dem Laden...

Moderne Kinderwagen und Klappwagen... billige Preise...

Bei offenen Beinschäden... Kirschen-Salbe...

Schönebeck... Engl. Feinsäcklinge...

Reinhold Sieber... Fahrrad-Ersatz- u. Zubehörsätze...

Räumungs-Ausverkauf wegen Umbau Moderne Frühjahrs-Anzüge Gummi- und Stoff-Mäntel zu noch nie dagewesenen Preisen... WALLACH 129 BREITER WEG 129

Büchlinge feine Pfund **25** Pf.
Büchlinge allerfeinste Pfund **35** Pf.

Ausnahmepreise für unsere guten Röst-Kaffeess!

Marke Ia anstatt 105 Pf. jetzt $\frac{1}{4}$ Pfund nur **95** Pf.
 Marke I anstatt 95 Pf. jetzt $\frac{1}{4}$ Pfund nur **85** Pf.
 Marke II anstatt 85 Pf. jetzt $\frac{1}{4}$ Pfund nur **75** Pf.
 Extramarke Ia anstatt 75 Pf. jetzt $\frac{1}{4}$ Pfund nur **68** Pf.
 Extramarke anstatt 68 Pf. jetzt $\frac{1}{4}$ Pfund nur **65** Pf.

Ferner Ausnahme-Preise für Konserven!

Jetzt am Schluss der Saison bitten wir, bei Konserven-Einkäufen auf die Aushänge in den Verkaufsstellen zu achten und unter den noch vorrätigen Sorten die Auswahl zu treffen. — Auf den Aushängen in den Verkaufsstellen ist zu ersehen, welche Konserven-Sorten von den nachfolgend verzeichneten in der betreffenden Verkaufsstelle noch zu haben sind.

Gemalte Erbsen	$\frac{1}{2}$ Dose 0.49	$\frac{1}{3}$ Dose —	Junge Erbsen, fein	$\frac{1}{2}$ Dose 1.10	$\frac{1}{3}$ Dose —
Junge Erbsen	0.55	0.35	Junge Erbsen, sehr fein	1.30	—
Junge Erbsen, mittelfein	0.70	—	Kaiserbohnen	1.50	—
Ferner einige Partien Erbsen mit Karotten					
Spinat	0.50	—	Brechpargel, extra stark	3.00	—
Karotten, geschnitten	0.45	—	Niesen-Stangenpargel	3.30	—
			$\frac{1}{2}$ Dose $\frac{1}{3}$ Dose		
			Spargelköpfe, weiß, stark	3.60	1.90
			Sellerie, extra fein, in Scheiben	0.95	0.55
			$\frac{1}{2}$ Dose $\frac{1}{3}$ Dose		
Pflaumen mit Stein	0.68	—	Schattenschoten mit Stein	0.95	0.50
Pflaumen ohne Stein	0.88	—	Stücken, rot, süß mit Stein	1.10	—
Pflirsche $\frac{1}{2}$ Frucht	1.30	0.70	Ananas extra fein	1.35	0.73
Pflirsche $\frac{1}{3}$ Frucht	—	0.30	Ananas	1.10	—

Vorteilhafter Einkauf im Waren-Verein

Marmeladen
in Gläsern

Dreifrukt Glas netto 500 Gr. 0.75
 Pflaumen Glas netto 500 Gr. 0.80
 Orange Glas netto 500 Gr. 0.90
 Johannisbeer ohne Kerne Glas netto 500 Gr. 0.95
 Aprisosen Glas netto 500 Gr. 0.95
 Himbeer mit Johannisbeer Glas netto 500 Gr. 0.95
 Erdbeer mit Stachelbeer Glas netto 500 Gr. 0.95
 Kirsch Glas netto 500 Gr. 1.05
 Erdbeer Glas netto 500 Gr. 1.20
 Ananas Glas netto 500 Gr. 1.20

Molkereibutter allerfeinste dänische Molkereibutter Pfd. **190** Pf.
 allerfeinste deutsche Molkereibutter Pfd. **178** Pf.

Eier frische Sandeier Stück **11** Pf. 10 Stück **105** Pf.

Käse

Vollfetter Edamer Pfund **95** Pf.
Vollfetter Gouda Pfund **95** Pf.
Bimburger, sehr fein Pfund **45** Pf.

Saure Gurken feinste Salzillgurken Stück **15** Pf. 3 Stück **40** Pf.

Maatjes-Heringe sehr delikater und groß Stück **23** Pf. 2 Stück **45** Pf.

Apfelsinen

große Stück **13** Pf. . . . 6 Stück **75** Pf.
 Nr. 1 Stück **11** Pf. . . . 6 Stück **60** Pf.
 Nr. 2 Stück **8** Pf. . . . 6 Stück **45** Pf.

Rotweine:

$\frac{1}{2}$ Flasche $\frac{1}{3}$ Flasche
Dürkheimer Ruwertal 0.95 —
Wachenheimer Mandelgarten 1.15 —
1926er Rotwein (Monagne) 0.95 —

Süßweine:

$\frac{1}{2}$ Flasche $\frac{1}{3}$ Flasche
Muskateller hell, goldfarbig 1.30 0.80
Blauer Süsswein 1.40 0.85
Tarragona goldfarbig 1.40 0.85
Prorata dunkel 1.50 0.90
Final Gamos hell 1.60 0.95
Mataga goldfarbig 1.60 0.95
Cherry pale 1.80 1.05
Vermouth 1.80 —
Douro Portwein 2.00 1.45
Isabel Madeira 2.00 1.45

Weißweine:

$\frac{1}{2}$ Flasche
1927er Rotteler Kleinberg 1.70
1927er Berncasteler Riesling 1.70
1926er Wintlinger Berg 1.75
1926er Keller Goldtray 2.20
1925er Brauneberger Juffer 2.40
1927er Maltammerer 1.00
1927er Ebesheimer 1.10
Oppenheimer Saar 1.75
Mersteiner Kranzberg 1.90
Oppenheimer Goldberg 1.90
1924er Forster Pfaffenbühl 2.40

Preise einschließlich Flasche

WAREN-VEREIN
G. M. B. H.



garantiert
 Ihnen Mühe u. verlustlos
 Kükenaufzucht.

Den höchsten Eierertrag

erzielen Sie,
 auch wenn die Hühner
 ganz ohne freien Auslauf
 gehalten werden, mit
Nagut-Geflügelfutter

Gewinnbringende
Schweinehaltung

erreichen Sie sogar bei
 40 % Arbeitersparnis
 durch die

**Nagut-Schnellmast-
 Fütterungsmethode**

Zu haben in allen durch
 die Nagut-Emallechilde
 gekennzeichneten Ver-
 kaufsstellen. Muster u. Aus-
 führungschriften durch
**Hennenberg & Co.
 Nachfolger, Magdeburg
 Tel. 377, 391, 397.**

Bestimmt erhältlich bei:

Hennenberg & Co. Nachfolger: Köhler Str. 18, Sten-
 stadter Straße 54, Breiter Weg 220, Gustav-Adolf-
 Straße 40, Annastraße 1, Johannisberg 18, Halber-
 städter Straße 34a, Alt-Westertühlen 21, Schönehauser
 Straße 84, Hohauptstraße 59, Karl Bräsecke,
 Jabelburgstraße 9, Paul Liebacher, Knochenhauer-
 ufer 15/16 und Morgenstraße 80, Anna Lieb, Otters-
 über Straße 28, W. Panke, Gartenstraße 109/110,
 Buntar Weg 2 Fr. Paul, Lohsecker Str. 101, Wilhelm
 Plack, Lohsecker Str. 20, Fr. Müller, Hauptstr. 8a,
 Stephanstr. 10, Inhaber Fr. Wilhelm, Alt Markt 16,
 Altenwödingen: Eduard Karsten, Bahndorf: Karl
 Wollert, Blücherstr.: Karl Kasper, Papp Köpfe, Bure:
 Max H. Inacke, Franz Maas, Blücher: W. Schütz,
 Drakenstedt: Bernh. Laucke, Bruchberg: Meier, Herber,
 Hohenberg: Meier, Anst. Arndt, Jul. Lehmann, Kiepen-
 born: H. Neumann, Langensödingen: G. Hersemann,
 Ernst Hatzel, Lamsdorf: A. Schütz vor. Trappe,
 Niederröden: Bernh. Neitzel, Orlowwödingen:
 F. H. Geise, Orst-Orstleben: P. Fendler, Emil Meier,
 Fr. Geise, Klein-Orstleben: G. Koch, Bad Seitzingen:
 Hermann Brock, Felselberg Straße 12, Sandebeck:
 Hönnsberg & Co. Nachf., Seitzer Straße 2a, Nippau-
 dorf: G. Herrmann

Wieder freigegeben wurde: **Wanda Nagel**
Es lebe der Krieg!
 Kriegsbüchlein eines einjährigen Sol-
 daten in drei Bänden: die von Anfang und
 Ende im großen Weltkrieg in höchst
 offenem Soldatenbüchlein.
 Gebunden für 3.00 Mk., gebunden und
 1.00 Mk. festgelegt.
Buchhandlung Volksstimme
 Große Mühlstraße 9.

Fotografieren Sie?
 Apparate und Bedarfsartikel aller Art
 Entwickeln und Kopieren
 sachgemäß und sorgfältig
Foto Prima Stephansbrücke 20, L.
 Telefon: Norden 24816

kaufen Sie die gute abgeklärte
W 10-Pf.-Zigarette?
 bei **Hock, Amalte, & Co.**

Der unterzeichnete Jagdvorsteher wird die
 unter 8. April d. J. für die Zeit vom 1. März 1926
 bis 31. März 1928 abgeschlossenen Verträge über
 die Verpachtung der Jagd auf dem gemein-
 schaftlichen Jagdgebiet I, II, III und IV der
 Gemeinde-Bezirksamt Schönbach in
 Amtshaus auf dem Rathaus in Bad Seitzingen
 2 Wochen lang und zwar vom 11. April
 bis 11. Mai d. J. öffentlich auslegen.
 Jeder Jagdgenosse (Grundbesitzer) des
 Bezirks kann gegen die Verträge während
 der vorerwähnten Auslegungsfrist beim Kreis-
 ausseh in Gölbe a. d. E. Einspruch erheben.
 Dieser Einspruch darf sich jedoch gegen die
 Art der Verpachtung und gegen die Verpach-
 tungsbedingungen nicht richten, als diejenige
 durch das im 8. 31. der Jagdordnung vom
 18. April 1907 vorgeschriebene Verfahren fest-
 gestellt sind.
 Bad Seitzingen, den 20. April 1926.
 Der Jagdvorsteher: P. Salomon.

Schönbeck Schönbeck
Bekanntmachung.
 Der werthen Gemeindegemeinschaft von Schönbeck
 a. Umg. zur gefl. Kenntnisnahme, das ich mit
 dem heutig. Tage die von mir neuangeordnete
Farben-Abteilung
 eröffne. Da ich schon Mitte vorigen Jahres
 meine Farne-Abteilung für 1926 über-
 bringe ich den guten Zweck, auch
 meine zum günstigen Preise zum Verkauf.
 Auch weitere Abteilungen, die ich direkt mit
 Fabriken getätigt habe, dienen dazu, nicht
 nur preiswerte, sondern auch gute
 Qualitäten auf den Markt zu bringen.
 Um meiner Kundenliste in allen technischen
 Fragen der Farbenbranche Rats und Rat-
 wort geben zu können, habe ich einen jungen
 Mann (Drogisten) eingestellt, der Ihnen
 mit Rat und Tat zur Verfügung steht und
 auch alle gewünschten Farben farblich
 zusammenstellt.
 Bei Abnahme von 5, 10 Pfund u.
 umgehenden ich die Preise herabzusetzen.
 Ich bitte um gütigen Zuspruch und wäre
 erstlich für die Ausführung Ihrer Wünsche zu.
Reinhold Sieber
 Schönbeck, Badseitzer Weg 1. Tel. 255

Spielend leicht können Sie sich diese Preise leisten.

Achten Sie auf unsere 2 neuen Schaufenster in der Gr. Münzstraße.

95

1.85 MK

2.75 MK

4.75 MK

Serientage

Bei

BARASCH

billig und gut

Vorverkauf Sonnabend, 27. 4.
Beginn: Montag den 29. 4.

Rundfunk-Programme

Magdeburg (Wellenlänge 283 Mtr.)

Sendet bis auf weiteres die Nachmittags- und Abendprogramme der „Berliner Funkhunde“.

Berlin (Wellenlänge 475,4 Mtr.)

Sonnabend, 27. April, 12.15: Wetter für den Landwirt.
15.30: Studentat Müller: Geographische Reichswärdeleiten. • 16: Prof. Dr. Knaus: Streikzüge durch das Berufsamtswesen.
18.30: Unterhaltungsstunde Dr. Bettes. • 19.30: Dr. Böhl: Das Arbeitsamtgesetz. • 19: Prof. Dr. Jungerh: Das moderne Edele. • 19.30: Prof. Dr. Ullig: Kaufmann und Kaufmann. • 20: Überwachungsamt. • 21: Prof. Dr. Gumpel: „Berliner Revue“. • 21.30: „Berliner Revue“. • 22: Prof. Dr. Gumpel: „Berliner Revue“. • 22.30: „Berliner Revue“.

Leipzig (Wellenlänge 361,9 Mtr.)

Sonnabend, 27. April, 11: Eröffnungsfest der Ausstellung „5 Jahre Reichsland in Mitteldeutschland“. • 12: Schallplatten. • 13: Schallplatten. • 14: Schallplatten. • 15: Schallplatten. • 16: Schallplatten. • 17: Schallplatten. • 18: Schallplatten. • 19: Schallplatten. • 20: Schallplatten. • 21: Schallplatten. • 22: Schallplatten. • 23: Schallplatten. • 24: Schallplatten. • 25: Schallplatten. • 26: Schallplatten. • 27: Schallplatten. • 28: Schallplatten. • 29: Schallplatten. • 30: Schallplatten. • 31: Schallplatten. • 32: Schallplatten. • 33: Schallplatten. • 34: Schallplatten. • 35: Schallplatten. • 36: Schallplatten. • 37: Schallplatten. • 38: Schallplatten. • 39: Schallplatten. • 40: Schallplatten. • 41: Schallplatten. • 42: Schallplatten. • 43: Schallplatten. • 44: Schallplatten. • 45: Schallplatten. • 46: Schallplatten. • 47: Schallplatten. • 48: Schallplatten. • 49: Schallplatten. • 50: Schallplatten. • 51: Schallplatten. • 52: Schallplatten. • 53: Schallplatten. • 54: Schallplatten. • 55: Schallplatten. • 56: Schallplatten. • 57: Schallplatten. • 58: Schallplatten. • 59: Schallplatten. • 60: Schallplatten. • 61: Schallplatten. • 62: Schallplatten. • 63: Schallplatten. • 64: Schallplatten. • 65: Schallplatten. • 66: Schallplatten. • 67: Schallplatten. • 68: Schallplatten. • 69: Schallplatten. • 70: Schallplatten. • 71: Schallplatten. • 72: Schallplatten. • 73: Schallplatten. • 74: Schallplatten. • 75: Schallplatten. • 76: Schallplatten. • 77: Schallplatten. • 78: Schallplatten. • 79: Schallplatten. • 80: Schallplatten. • 81: Schallplatten. • 82: Schallplatten. • 83: Schallplatten. • 84: Schallplatten. • 85: Schallplatten. • 86: Schallplatten. • 87: Schallplatten. • 88: Schallplatten. • 89: Schallplatten. • 90: Schallplatten. • 91: Schallplatten. • 92: Schallplatten. • 93: Schallplatten. • 94: Schallplatten. • 95: Schallplatten. • 96: Schallplatten. • 97: Schallplatten. • 98: Schallplatten. • 99: Schallplatten. • 100: Schallplatten.

Rundfunkteilnehmer

erhalten unsern neuen

Hauptkatalog 1929

enthaltend illustrierte Preisliste, wissenschaftliche Aufsätze und Schaltungen

gratis!

DURRE & BIERSTEDT
Breiter Weg 213a (am Dom) Viktoriastraße 5

Stadttheater

Sonnabend, 27. April, 20.5. g. 22.30 U., 2. Abb.

Rigoletto

Sonntag d. 28. April, 18.30-23.15 Uhr, 3. Abb.

Die weiße Dame

Montag den 29. April, 18 Uhr, außer Anrecht

Eimalig. Gastspiel Kammerängerin

Nanny Larsen-Todsen

Tristan und Isolde

Wilhelm-Theater

Offene Vorstellungen zu kleinen Preisen!

Sonnabend, 27., Sonntag, 28. April, 20 Uhr

Die Dreigroschenoper

1 großer Vollen Garderobenschranke

in eiche, nussbaum, birke, elfenbeinfarben

billig abgegeben

Geuch, Mook & Co.

Magdeburg Alter Markt.

Varieté

Zentral - Theater - Restaurant

Haben Sie schon das Programm gesehen? Sonst beeilen Sie sich

In der Diele Tanz

Freie Volksbühne Burg

gegründet 4. Januar 1902.

Am Sonnabend den 27. April im Zentraltheater

Großer Theater-Abend

mit nachfolgendem Tanztrupp. Anfang 8 Uhr. Saalöffnung 6 Uhr. Eintritt 30 Pf.

Freundlichkeit ladet ein Der Vorstand.

Bestellungen auf Briketts

zu Sommerpreisen nimmt entgegen und liefert frei Haus

Otto Ketzler, Burg

Kohlenhandlung, Unterm Hagen 70

RÄUMUNGS-AUSVERKAUF

wegen Aufgabe unserer Geschäftsräume und Umzugs

Fabelhaft billige Angebote

Hervorragend schöne

Frühjahrs-Anzüge, -Mäntel

Sportanzüge, Lodenmäntel, Gummimäntel, Jünglings-Anzüge, Knaben-Anzüge, Windjacken, Hosen

in unserem Räumungs-Ausverkauf.

Die Preise sind so unglaublich herabgesetzt, weil wir radikal räumen wollen.

Wir geben auf sämtliche Waren

20% Ermäßigung!

Deshalb ist unser Räumungs-Ausverkauf eine Sensation

Unsre guten Waren so spottbillig

Benutzen Sie die nie wiederkehrende Kaufgelegenheit!

HEINRICH CASPER

Breiter Weg 133 MAGDEBURG Breiter Weg 133

Im eigenen Interesse

aller Schuhverbraucher

TOTAL

liegt es, die durch unsern

Ausverkauf

wegen Aufgabe gebotene Gelegenheit

zu nutzen!

Wir wissen

wenn Sie unsre Preise hören unsre Qualitäten sehen

Sie kaufen bestimmt!

BOMHARDT & CO.

Schuh Verkauf auf dem **Hof**

Breiter Weg 193/94

UT Große Storch-UT

straÙe Nr. 7

Im dämmernden Wiener Wald blüht die junge Liebe am schönsten.

Erste und heitere

G'schichten aus dem Wiener Wald

vom fischen Rudi, von lieben Mädchen mit blonden Locken, von Liebesszenen und herzigen Küssen.

Ferner:

Und wer hat schuld daran,

Ja, das ist die böse Schwiegerma-ma-ma

Harold Lloyds liebe Schwiegermama

Er kämpft seinen größten Kampf — Bomben schlagen ein — Soviel Komik war noch nie da.

Tolle Einfälle — sprudelnder Humor und die große Bühnenschau.

Nur heute bis Montag

Ein Mahn- und Klageruf aus Sidi bel Abbes, dem Orte der Verzweiflung. — Kein Wasser in der Sonnenglut, — für die geringste Verletzung unbarmerziges Straten, das sind die Leiden in der Fremdenlegion, geschildert in dem größten Fremdenlegionsfilm aller Zeiten, die

Hölle der Heimatlosen

der Legionär ist verachtet und verstoßen, wer denkt an den Heimatlosen.

Dazu: Hastdu geliebt am schönen Rhein oder Wernicht liebt Wein, Weib, Gesang

Ein Film der Fröhlichkeit, des Jubels, der Freude und der Liebe und die so beliebte große Bühnenschau

UT Palast UT
Buckau UT

Es ist noch nicht sehr lange her, daß man mit dem was zur Unterbekleidung einer Frau zählte, einen ganzen Schwank für den konnte, und was eine Frau selbst noch zu Beginn unseres Jahrhunderts an Unterrocken, Füllpaus usw. mit sich herumtrug, setzt uns heute in Erstaunen. Erst als die Begriffe zweckmäßig und natürlich das Gebiet der weiblichen Kleidung zu beherrschen begannen, fand eine allmähliche, gründliche Umgestaltung der Unterbekleidung auch nach hygienischen Gesichtspunkten statt. Wenn wir heute die natürliche Grazie der Frau bewundern, so ist das nicht zuletzt den leicht durchlässigen Geweben zu danken, die für die moderne Damen-Unterbekleidung besorgt werden. Wählen Sie aus unseren reichen Sortimenten, dann sind Sie zweckmäßig und gut gekleidet.

- | | | |
|--|-----------|------|
| Damen-Hemden mit Stickerei | Mk. 2.90 | 1.95 |
| träger, Hohlsaum und Stickerei | | |
| Hemdhosens fein gewirkt, schmale Träger, echt ägyptisch Mako | Mk. 1.95 | 1.85 |
| Damen-Hemdchen | | |
| lein gewirkt, Trägerform, 80 cm lang | Mk. 0.95 | |
| Damen-Hemden | | |
| fein gewirkt, schmale Träger, 90 cm lang | Mk. 1.25 | |
| Damen-Hemdchen | | |
| Wachseide, fein gewirkt, 80 cm lang | Mk. 1.95 | |
| Hemdhosens rosa Batist, blau gestickt und blau Paspel | Mk. 5.90 | |
| Crêpe de Chine-Hemdhosens mit Spitzen | Mk. 6.75 | |
| Seidentrikot-Schlüpfer gestreift, haltbares Gewebe | Mk. 4.25 | 2.75 |
| Damen-Schlupfhosens Kunstseide mit Mako | Mk. 3.20 | 2.65 |
| Damen-Unterziehhöschen leinartig gewirkt | Mk. 1.45 | 0.95 |
| Seidentrikot-Unterkleider helle Farben, mit breiter Spitze | Mk. 4.90 | |
| Charmeuse-Unterkleider schöne Farben, mit breiter Spitze | Mk. 7.50 | |
| Charmeuse-Unterkleider oben und unten breite Spitzen | Mk. 10.50 | |
| Seidentrikot-Complets oben und unten Spitzen | Mk. 7.90 | 6.75 |
| Farbige Nachthemden in Batist, reizende Ausführungen | Mk. 5.50 | 3.90 |
| Schlafanzüge haltbare Stoffe, herrliche Farben | Mk. 9.75 | 7.50 |
| Bengers Ribana- u. Zimmerli-Unterwäsche alle Neuheiten und Größen vorrätig | | |



Siegfried Lohm WEBEREIWAREN BREITENWEG 57/60

Rückstrahler 60
Wilhelm Reiche, Große Münzstraße 6

Haben Sie Stoff?
Wie festigen Ihnen nach neuesten Schnitt einer **Anzüge oder Mantel** aus diesem Stoff mit unseren **guten haltbaren Zubehören!**
Ausstattung A = Mk. 32,00
B = 42,00
Tadellos sitzen auch bei starker Figur
Die Anfertigung dauert 8 Tage
Magdeburg, Regierungstr. 44
am Bahnhof
GERMANIA
Lest die „Frauenwelt“!

UNERREICHBARE QUALITÄT.
ERREICHBARE NEUE Preise
für das populärste Musikinstrument
ELECTROLA
Mk. 150,- für das Instrument in Kofferform.
Vorspiel ohne Kaufzwang.

Buchhandlung Volksstimme
Magdeburg, Große Münzstraße Nr. 3



Es ist wahr!

Sie kaufen bei mir wirklich billig!
Frühjahrsanzüge neueste Modelle 19.00
Sportanzüge, Reifenauswahl, von 19.00 an
Sommermantel, in Qual. 50.- 40.- 30.- 24.-
Sobennmäntel, Gummimäntel
34.- 19.- 15.- 11.- 8.50
Federjacks 65.- 55.-
Lumberjacks Bildleder imit. nur 18.00
Bridjacks, imprägniert, 11.- 8.50 7.- 6.- 3.95
Bredershojen, Aniederboder
9.75 8.- 7.- 5.- 4.- 2.95
Pilotshosen, Englische Leder, Reizershojen,
mit und ohne Kappe 4.50 8.- 7.- 5.- 2.95
Sonntagsshosen, Wegshosen
9.0 8.- 7.- 5.- 8.50 1.95
Knaben, Kinder-Strickanzüge und
andere 6.75 4.- 3.50 1.95
Blaue Jacken Dreif., Röper, Gaus-
tuch 3.50 2.75 1.95 0.95
Arbeitshemden, Einfaßhemden, Arbeits-
westen, Sommerjacks, Singen sportbillig bei

Moritz Prebler, Mandenburg
Buttergasse, am Alten Markt.
Eisbühl, Holzmarkt 5.

Zur Maifeier
den neuen Schuh nur von
Schuhhaus Brandt
Schönebecker Straße
Ecke Gaertnerstraße
Bis zum 1. Mai gegen Vorzeigen der Anzeige
5 Prozent Rabatt

Zur Maifeier!
Auf Teilzahlung
empfehle ich
bei 20% Anzahlung
Herren-, Damen- u. Kinder-
Kleidung
Kammodenwaren
Wäsche - Schuhe
Möbel
Speise- und Schlafzimmer
Küchen, Anze, Stühle
Chaiselonnens, Sofas
Pinnwanddecken usw.
Sprechapparate
Schallplatten
Margulies
Breiter Weg 82, 1
nachwärtige Kunden erhalten
die Fahrt vergütet!
Gemeine ohne Anzahlung

Das bringt auch nur
die
Schuh-Etage
Aber Eile
tut not!



Sämtliche Angebote nur soweit Größen und Vorrat

- | | | | |
|---|------|--|------|
| Birds-off-Haus-
schuhe mit Ledersohle 26 bis 42
Hallen-Turnschuhe
Größe 36 bis 42 | 95 | Damen-Segeluch-
Spangen schwarz 36 bis 42
Herren-Turnschuhe
vulkanis. Gummisohle, unsort. | 190 |
| Damen-Spangenschuhe
weiß Leinen Größe 39 bis 41
Damen-Leder-Haus-
schuhe in vielen Farben Größe 36 bis 42 | 290 | Damen-Leder-Haus-
schuhe schw., braun, feste Kappe, Absatz 36 bis 42
Mädchen-Sandaletten
grau, beige, blau Größe 29 bis 32 | 390 |
| Braune Sandaletten
m. Kreppegummis, 27-35
Damen-Spangen-
schuhe grau und beige
Leinen | 480 | Mädchen- u. Knaben-
Halbschuhe Schnür
und Spange auch
Sandaletten 27-35,
schwarz, braun u. farbig | 590 |
| Moderne feintarbige
Dam-Spangenschuhe
hellgrau, beige-rosé und
rosé, Louis-XV.-Abatz
Größe 35 bis 41 | 790 | Damen-Lack- und
Wildleder-
Halbschuhe
mit Lackgarnitur, unsort. | 880 |
| Herren-Halbschuhe
schwarz und braun
Damen-Spangenschuhe
grau, braun, beige, rosé, auch
mit Kreppegummisohlen | 990 | Herren-Halbschuhe
Rbox, mit Lackbesatz,
Größe 40 bis 4
Schwarz Wildleder
mit Lackbesatz, Gr. 36 bis 39 | 1080 |
| Herren-
Halbschuhe
hell-, mittel-, dunkelbraun
Rindbox, Lack u. d. Wildleder | 1290 | Schuh-
Etage 168 Breiter Weg 168 | |
| | | Enzuckende Modelle
leinartig auch zwei arbig
Damen-Spangen
L.-XV.- und Trotteur-
Absatz, unsortierte Größen | 1190 |
| | | Feine hellfarbige
Kalbleder- und Box-
Spangenschuhe
Louis-XV.- und Trotteur-
Absatz, unsortiert | 880 |
| | | Lack-Spangen 31-35
Mod. Sandaletten
In vielen Farben, Damen
und Mädchen, zum Teil
unsortiert | 680 |

Wie wird das Wetter am Sonnabend?



Am Tage etwas milder.

Das Tiefdruckgebiet, dessen Zentrum fast bewegungslos über Skandinavien liegt, ist weiter verfrachtet. Es ist ringsum von Polarluftmassen...

Aussichten: Am Tage etwas milder, teils heiteres, teils trübes Wetter, und später zunehmende Niederschlagsneigung.

Wasserstände

Table with columns for location, water level, and date. Includes locations like Hamburg, Berlin, and Magdeburg.

Jugendbewegung

Sozialistischer Arbeiterjugendbund Groß-Magdeburg.

Sprechchor zum Parteitag. Sonntag 10 Uhr Probe in der Stadthalle. Das Land. Die Gruppen müssen vollständig vertreten sein.

Freie Gewerkschafts-Jugend

Angebotene Jugend im J. S. A. Treffpunkte der Gruppen am Sonntag für die gemeinsame Fahrt: Eudenburg, Dudau, Musikgruppe 8 Uhr...

Kinderfreunde Groß-Magdeburg

Alle Gruppen. Sonnabend 18.30 Uhr Singen Regierstraße. Jeder rote Falke und Jungfalk...

Theater, Konzerte, Vorträge

Volkshochschule anlässlich des 10jährigen Bestehens am Sonntag den 28. April, 16 Uhr, in der Freilichtbühne, Nords. Gg.

Freireligiöse Arbeitsgemeinschaft

Großes Konzert im Gemeindehaus der Freireligiösen Gemeinde, Marktstraße 1, am Sonnabend den 27. April, abends 8 Uhr...

wesentlichen unverändert an, und es dürfte auch für die nächste Zeit ein stärkerer Rückgang der konjunkturell bedingten Arbeitslosigkeit nicht zu erwarten sein.

Entsprechend der geringeren Nachfrage nach Arbeitskräften ging auch das Vermittlungsergebnis gegenüber der Vorwoche zurück. Zugewonnen hat jedoch die Nachfrage nach weiblichen Fachkräften...

Sozialdemokratische Partei

Bezirk Eudenburg. Am Montag abend 8 Uhr Frauenversammlung bei Fahrtenkamp.

Der Stand der preussischen Sparkassen im März. Wie der „Antike Preussische Pressebericht“ mitteilt, belief sich der Bestand der Sparkassen bei allen preussischen Mitgliedsverbänden Ende März auf 4863,4 Millionen Mark.

Reit- und Fahrturnier in Magdeburg. Auf dem Gräflichen Sportplatz am Großen Anger veranstaltet die Turniergemeinschaft Magdeburg, die sich aus dem Reit- und Fahrverein...

Am Sonntag früh 10 Uhr findet in der Stadthalle eine Sprechchorprobe für den Parteitag statt. Persönliches Erscheinen aller Beteiligten ist erforderlich.

PARTEITAG der Sozialdemokratischen Partei Deutschlands vom 26. bis 31. Mai 1929 in Magdeburg. WICHTIGE PROBEN

Achtung, Sprechchor! Am Sonntag früh 10 Uhr findet in der Stadthalle eine Sprechchorprobe für den Parteitag statt.

Kammergerichtsentscheidungen in Mietersachen. Der Antike Preussische Pressebericht veröffentlicht einige Rechtsentscheidungen des Kammergerichts in Mietersachen vom 16. März dieses Jahres.

Allen Parteilichen. Am 15. April gegen 21 Uhr wurde am Alten Markt eine Straßensperre durch den Polizeikommissar Franz Cz. von einem Personentransportwagen angefahren...

Lebensmüde? Das Hausmädchen Ida Kolditz, wohnhaft Sünder Straße 84, wurde dem Krankenhaus Altklinik mit einer Dosisvergiftung zugeführt.

Reichsbanner Schwarz-Rot-Gold

Mitteilung Rene Neukab. Radfahrer-Vereinschaft. Morgen Sonntag abend 20 Uhr Versammlung im Restaurant Nachtwache.

ist, daß nur unter Anwendung von Rauchschutzhelmen in den Kellern borgebrungen werden konnte. Die Feststellung des Brandherdes und die Brandbekämpfung stieß jedoch auf große Schwierigkeiten...

Die Abkühlung des Brandes selbst nahm dann nur kurze Zeit in Anspruch. Es hatten gebrannt: Röhren, Badmaterialien, Öle, Fahrteile und Musikapparate. Die in dem Keller eingebaute Transformatorstation mußte aus Sicherheitsgründen während des Brandes durch das Elektrizitätswerk abgeschaltet werden...

Zu gleicher Zeit wurde der Rückzug Neustadt nach dem Haupteisenstraße 10 entfallen. Hier war die Verpackung eines Kesselventiltriebwerks in Brand geraten.

Technik und Techniker in der heutigen Wirtschaft

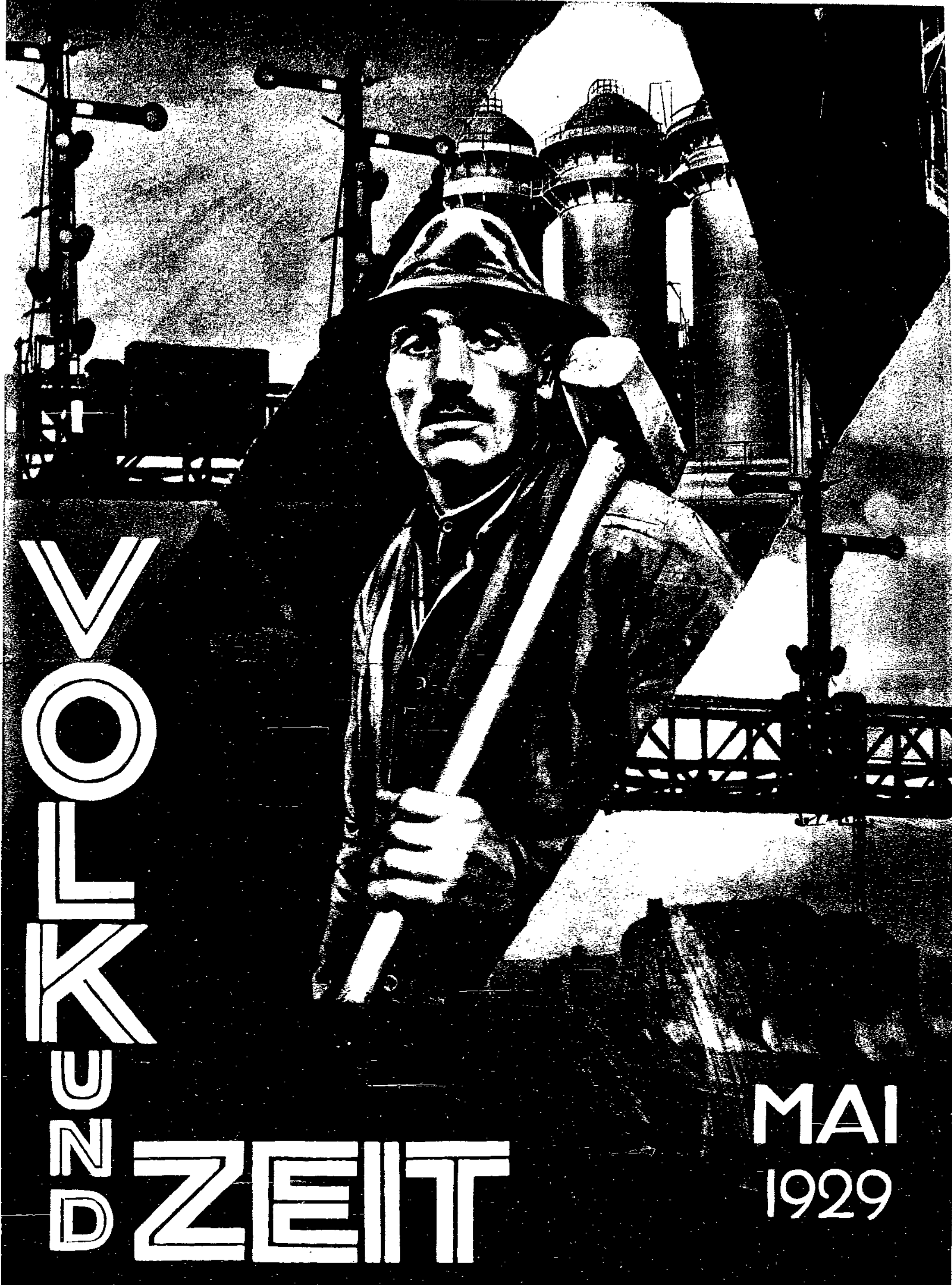
Der technische Fortschritt hat der Kultur und der Wirtschaft neue Bahnen gewiesen. Den Träger der Technik, den Techniker, kann man daher mit Recht als „Pionier der Kultur“ und „Förderer der Wirtschaft“ bezeichnen.

Der Bund zählt zurzeit mehr als 60 000 Mitglieder. Er ist im Mai 1919 als Einheitsgewerkschaft der technischen Angestellten und Beamten durch die Vereinigung des im Jahre 1884 gegründeten Deutschen Techniker-Bundes mit dem 1904 gegründeten Bund der technisch-industriellen Beamten entstanden.

Keine wesentliche Besserung des Arbeitsmarktes. Das Arbeitsamt Magdeburg gibt für die Zeit vom 18. bis 24. April folgenden Bericht heraus:

Table with columns for location, unemployed, and employed. Includes data for Magdeburg (Stadt) and surrounding areas.

Die Berichtswoche brachte eine weitere Entspannung der allgemeinen Arbeitsmarktlage mit sich. Allerdings ließ die Aufnahmefähigkeit der Saisonberufe bereits nach, so daß die Gesamtzahl der Arbeitsuchenden nur um knapp 1250 (in der Vorwoche 2000) zurückging.

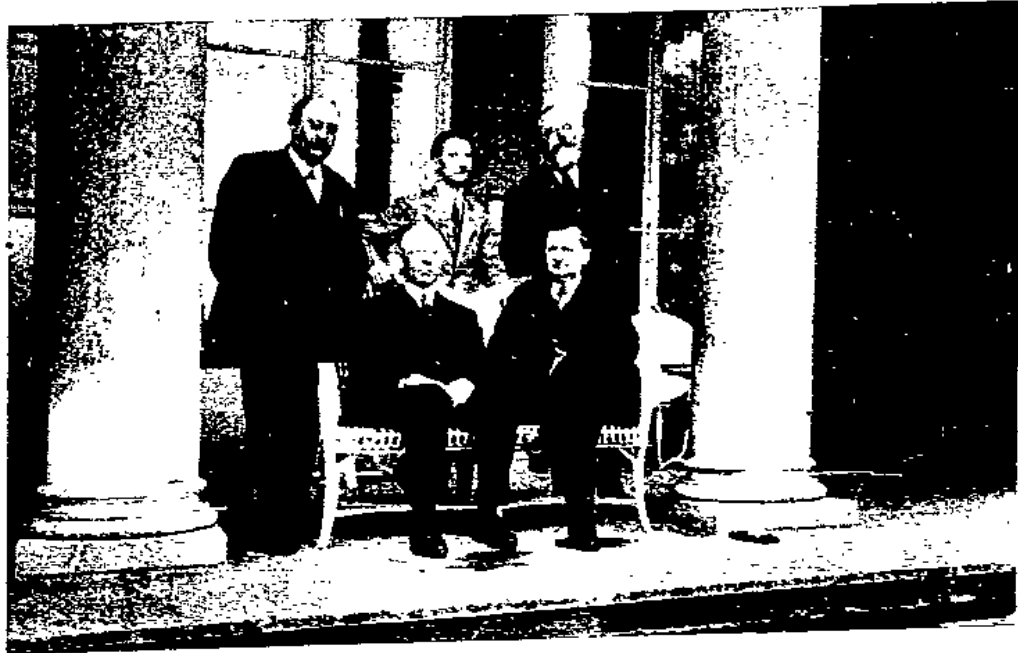


V
O
K
K
U
N
D
Z
E
I
T

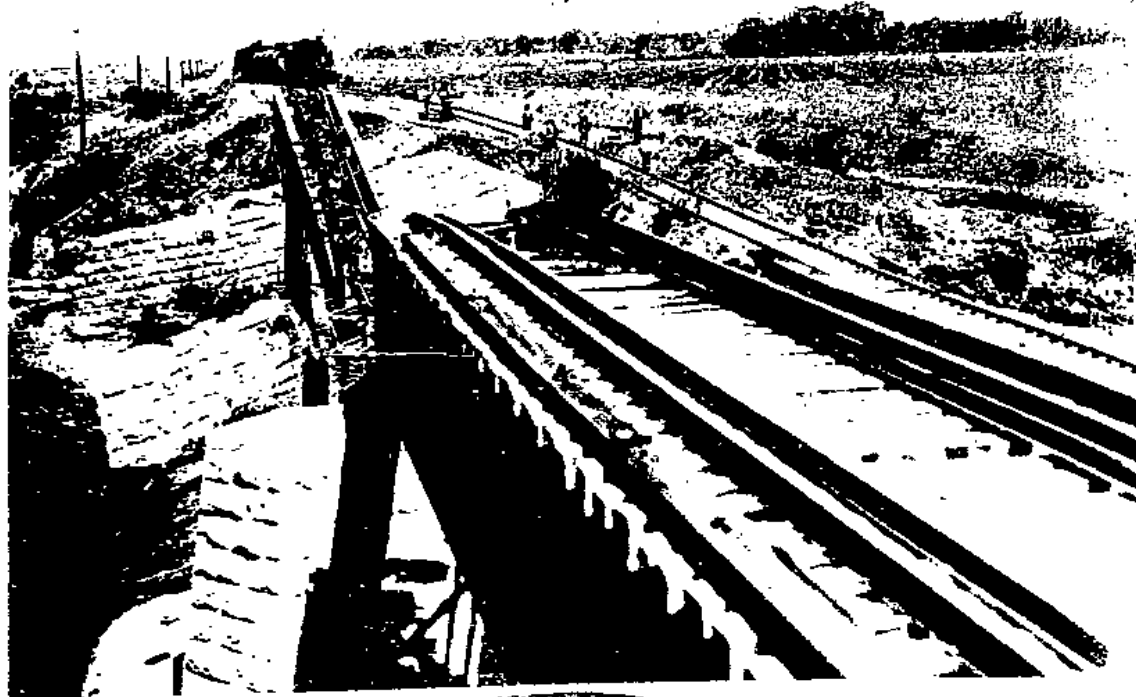
MAI
1929

(M)

wird, um Latarennachrichten unter das urteilslose Publikum zu schleudern. — gungen zu vernünftigen Entschlüssen sich bemerkbar machen — sofort schreien die „Ungestanten“. — Gedächtnis zurückrufen, wo sie Leibeigne der Herren waren, die heute die Dönskopf-Patrioten spielen. —



Delegation der SAI. auf der Abrüstungskonferenz in Genf
Stehend: Renaudel, Sturmthal, Bronckère. Sitzend: Albarda, Wels

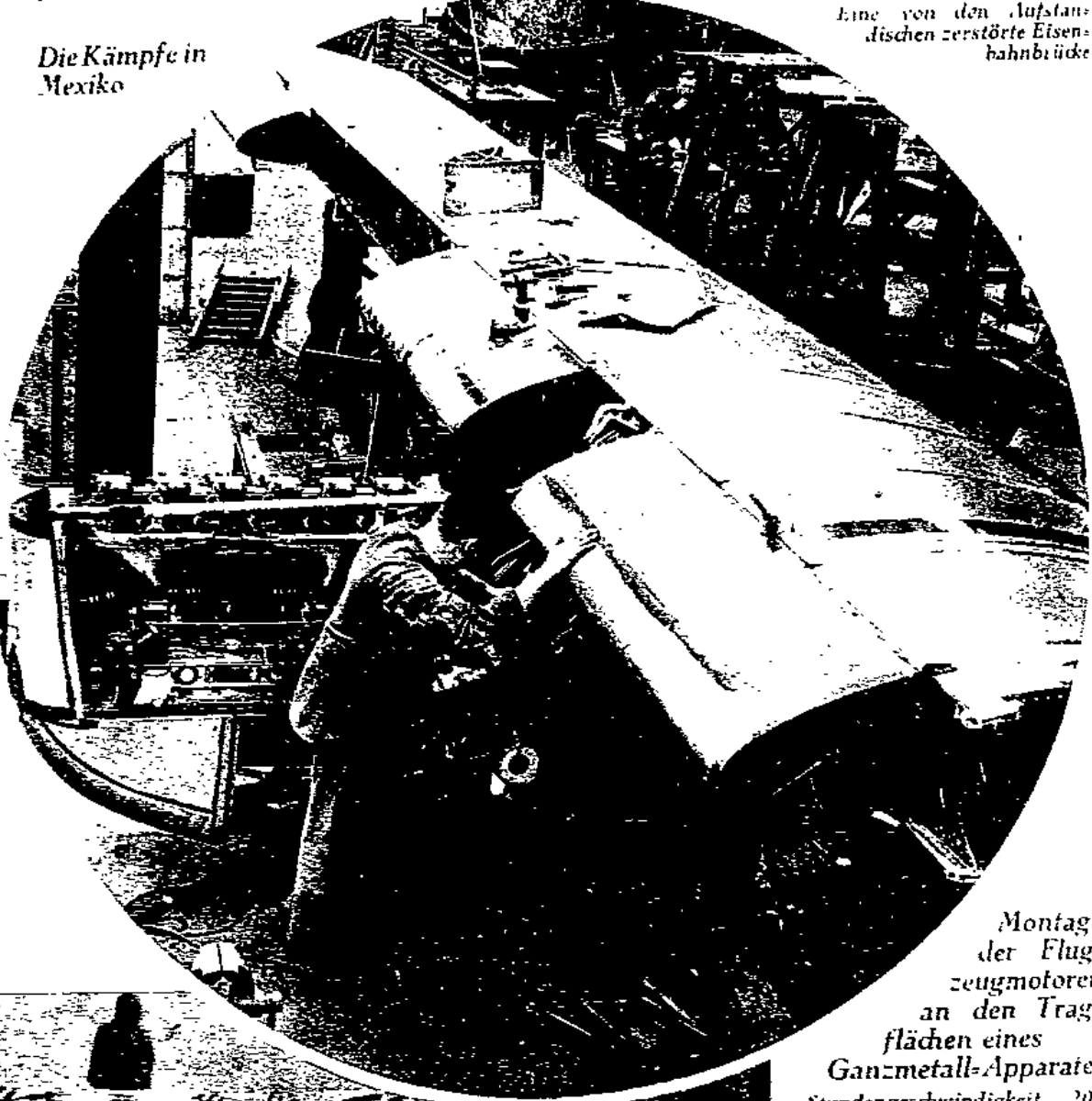


Eine von den aufständischen zerstörte Eisenbahnbrücke



Der Wiederaufbau des durch Brandschaden schwer beschädigten Dampfers »Europa«
Anbringen von Laufbrücken für die Reparaturarbeiten

Die Kämpfe in Mexiko

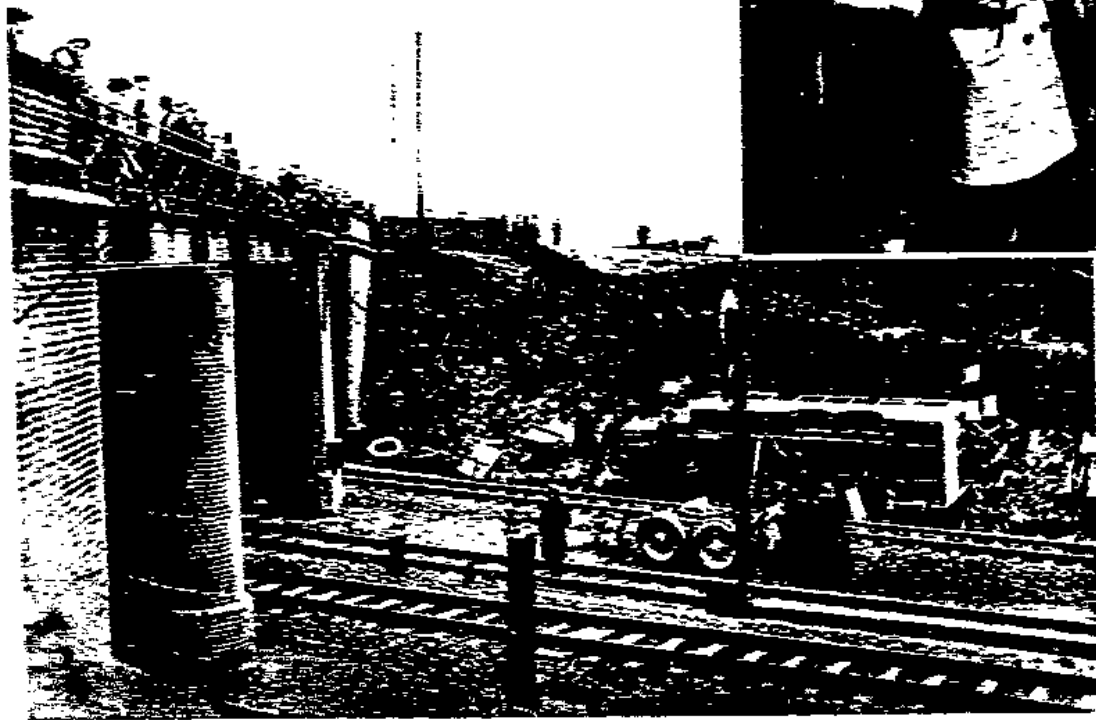


Montage der Flugzeugmotoren an den Tragflächen eines Ganzmetall-Apparates
Stundengeschwindigkeit 205 Kilometer, bei Ausfall eines Motors 139 Kilometer



Unten:
Chinesische Höhlenbewohner

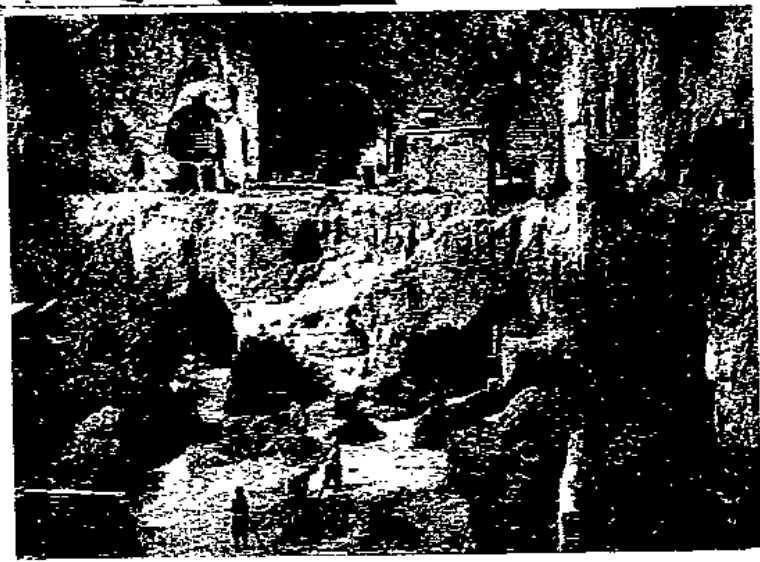
In den Sandsteinbergen der Provinz Schansi in China lebt ein Teil der Bevölkerung in Höhlen



Kundgebung japanischer Frauen gelegentlich der städtischen Wahlen in Tokio

Links:
Autobusunglück in Essen

Das Gefährt stürzte von einer Brücke auf den Bahnkörper; verschiedene Personen wurden schwer verletzt



Gemeindevertreter-Sitzung. Zur Uebernahme kommunalrätlicher Pflichten für Bauinteressenten wurde ein Bauzuschlag betrag von 20 000 Mark für das Jahr 1929 einstimmig beschlossen. Die Anträge mehrerer Bauwünsiger auf Ueberlassung von Baugelände auf dem Klei wurden bis auf einen stattgegeben, bei dem eine Unklarheit vorliegt. Dem Vertrage mit der Mitteldeutschen

mitgliedern ist ein gebrauchter Besatzungsbericht von. Der jüngste Geschäftsführer Krehm ist mit Ablauf des Jahres 1928 auf Grund eines freisärztlichen Urtheiles in den dauernden Ruhestand versetzt worden. Daneben erwähnt der Bericht das historische Ereignis der Vereinigung der bisherigen Besonderen Ortskrankenkasse für das Metall- und Feuerarbeitergewerbe mit der Allge-

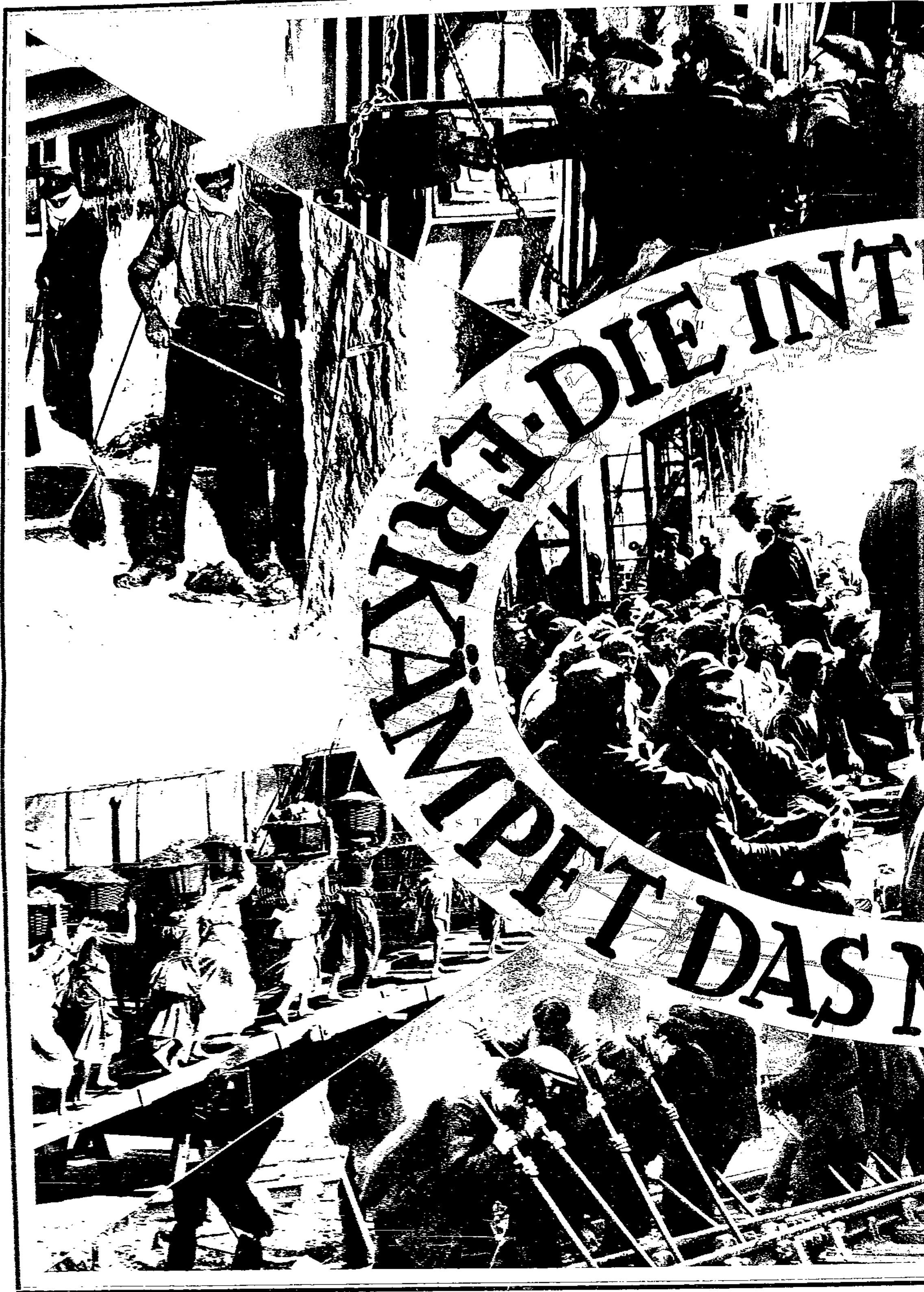
nicht veröffentlichten. Es ist darin von „Joll“ die Rede. — Berichterstatter Osterweddingen. Die Kritik geht von falschen Voraussetzungen aus; wir können sie deshalb nicht abdrucken. — Berichterstatter Salzweibel. Wir erlauben dringend um sofortige Stellungnahme in der Berichtigung und um Angabe Ihrer Quelle für jene Notiz. Bitte Gütlich. —



Mit uns zieht die neue Zeit



wird, um Latarennachrichten unter das unteillose Publikum zu schleudern. — gungen zu vernünftigen Entschlüssen sich bemerkbar machen — sofort schreien die „Angestammten“. — Gedächtnis zurückrufen, wo sie Leibeigene der Herren waren, die heute die Ochsenkopf-Patrioten spielen. —



Gemeindevertreter-Sitzung. Zur Übernahme selbstschuldnerischer Bürgschaften für Bauinteressen wurde ein Austauschbetrag von 20 000 Mark für das Jahr 1929 einstimmig beschlossen. Die Anträge mehrerer Bauwärtiger auf Ueberlassung von Baugelände auf dem Klei wurden bis auf einen statigegeben, bei dem eine Unklarheit vorliegt. Dem Vertrage mit der Mitteldeutschen

mitgliedern lag ein gedruckter Geschäftsbericht vor. Der frühere Geschäftsführer Pechm ist mit Ablauf des Jahres 1928 auf Grund eines freizüglichen Aktens in den dauernden Ruhestand versetzt worden. Daneben erwähnt der Bericht das historische Ereignis der Vereinigung der bisherigen Besonderen Ortskrankenkasse für das Metall- und Feuerarbeitergewerbe mit der Allge-

meindevertreter Sitzung. — Berichterstatter Osterweddingen. Die Sitzung geht von solchen Beschlüssen aus; wir können sie deshalb nicht abdrucken. — Berichterstatter Salzwedel. Wir ersuchen dringend um sofortige Stellungnahme zu der Berichtigung und um Angabe Ihrer Quelle für jene Mitteilung. —

INTERNATIONALE FRAUENRECHTSSCHENKUNGEN

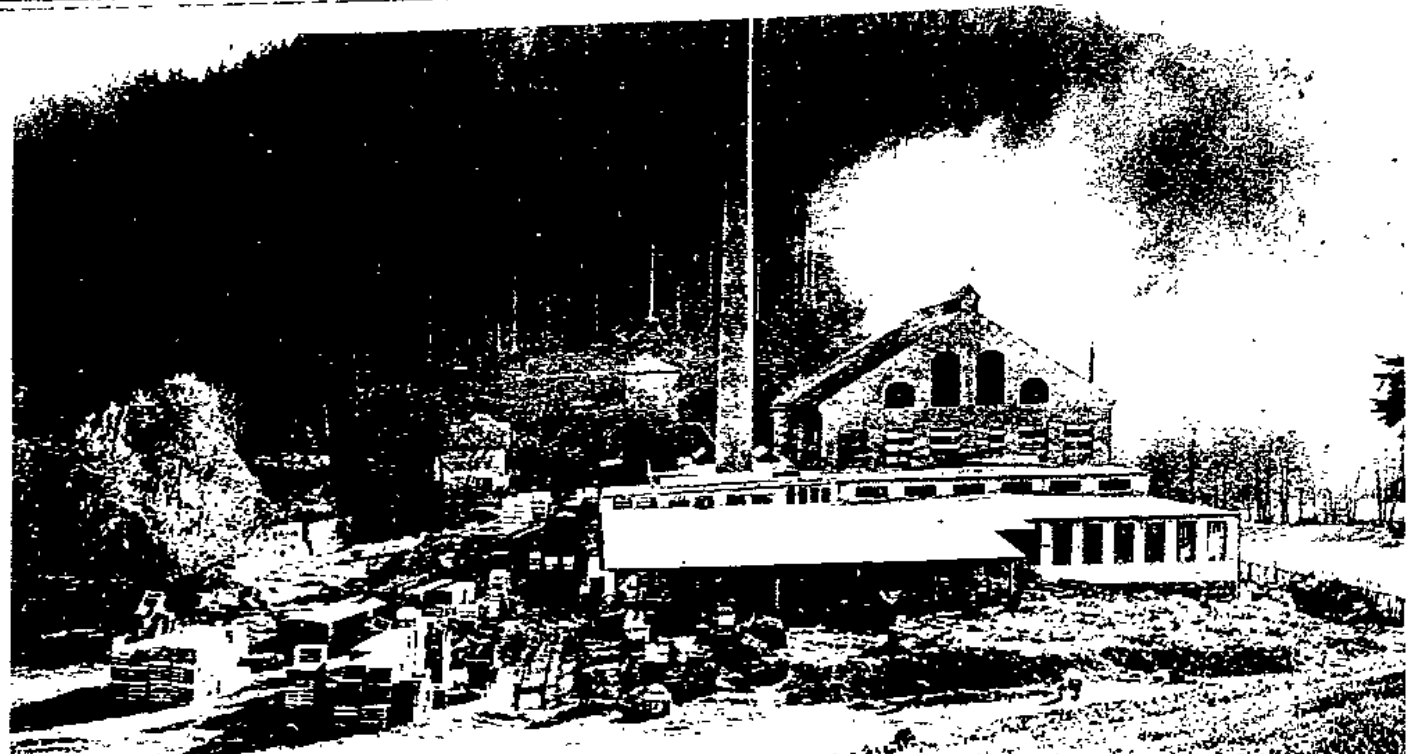


133

wird, um Latarennachrichten unter das urteilslose Publikum zu schleudern.

gungen zu vernünftigen Entschlüssen sich bemerkbar machen — sofort schreien die „Angestammten“.

Gedächtnis zurückrufen, wo sie Leibeigene der Herren waren, die heute die Schenkungs-Patrioten spielen. —



Der Thüringer Wald in seiner anerkannten Schönheit bietet dem Wanderer unvergeßliche Bilder herrlichster Naturscheinungen. Aber das Leben seiner Bewohner ist vielfach recht tragisch. Besonders sind es die Frauen der Arbeiter und der Kleinbauern, die ihr Dasein buchstäblich schleppen als schwere, drückende Last. Tag für Tag, vom frühen Morgen bis zum Abend. Während die Männer in der Glashütte ihre Gesundheit zu Grabe tragen oder in der Schneidemühle oder in sonstigem Betrieb fronen, besorgt die Frau

Links:
Glashütte (moderner Bau)

Unten:
Glasbläser bei ihrer gesundheitschädlichen Arbeit

Heimarbeit Elenor im Thüringer Wald



Die Frau
als Säemann



die Haus- und Feldarbeit. Sie pflegt das Vieh, trägt keuchend das Korn zur Mühle, um Brot im Hause zu haben. Wasserleitung gibts in vielen Dörfern noch nicht. Jedes Maß Wasser schleppt die Frau ins Haus. Die Wäsche wird — Waschlhäuser kennt man nicht — in primitiver Weise gewaschen. Im Dorfbach wird sie gespült. Die Kinder müssen sich infolge der übergroßen Arbeit der Mütter selbst erziehen. Müssen fast regelmäßig schwerste Arbeit mit verrichten. Und haben die Frauen einmal eine ruhige Stunde, dann wird Heimarbeit verrichtet, für die sie mehr als schlecht bezahlt werden. Der Sozialismus, der sich allmählich in diese entlegenen Gebiete des Thüringer Waldes Eingang verschafft, hat schon vieles im Laufe der letzten Jahre geändert. Aber immer noch ist ein gut Stück Arbeit zu verrichten, um Licht in die Dunkelheit dieser Distrikte einzutragen, deren Bewohner zäh am Althergebrachten hängen und erst dann zu freudigen Aposteln unserer Ziele und Bestrebungen werden, wenn sie ihre Wahrheit und Lauterkeit erkannt haben.



Die Heimarbeit spannt die ganze Familie in ihre Fron.
Einkaufstaschen werden inspiziert

rechts: Urahne, Großmutter, Mutter und Kind bei harter Arbeit beisammen sind...



Gemeindevorsteher-Sitzung. Zur Hebernahme selbstschuldnerischer Bürgschaften für Bauinteressen wurde ein Bauzuschlag von 20 000 Mark für das Jahr 1929 einstimmig beschlossen. Die Anträge mehrerer Bauwirtschaften auf Uebernahme von Baugelände auf dem Klei wurden bis auf einen stattgegeben, bei dem eine Unklarheit vorliegt. Dem Vertrage mit der Mitteldeutschen

Ortskrankenkasse für den Stadtteil Klei. Dem Vorsitzenden lag ein gedruckter Geschäftsbericht vor. Der frühere Geschäftsführer Prehm ist mit Ablauf des Jahres 1928 auf Grund eines freizwilligen Rücktritts in den dauernden Ruhestand versetzt worden. Daneben erwähnt der Bericht das historische Ereignis der Vereinigung der bisherigen Besonderen Ortskrankenkasse für das Metall- und Feuerarbeitergewerbe mit der Allge-

Berichterstatter Burg. Die Sitzung wurde durch den Berichterstatter Burg. eröffnet. Es ist darin von „Juli“ die Rede. — **Berichterstatter Osterweddingen.** Die Sitzung wird von falschen Voraussetzungen aus; wir können sie deshalb nicht abbrechen. — **Berichterstatter Solmsdorf.** Wir ersuchen dringend um feierliche Zustimmung zu der Verichtigung und um Angabe Ihrer Quelle für jene Verichtigung. —

Eine Erinnerung an Karl Schurz / Von Georg Petermann

Ein Tag im November des Jahres 1850. Das behäbige Haus mit den einladenden Lindenbäumen sah so nachdenklich in den Herbsttag, als wenn es über die Vorgänge im Innern nicht ins reine kommen konnte. Der Bürgermeister und Stadtrichter war schon zeitig auf und davon, im Fuhrwerk. Wohin? Niemand vermochte es zu sagen. Nicht einmal der sonst in allen Sachen Vertraute seines Herrn und Gehilfers, der Gerichtsschreiber. Schon zum drittenmal war er über den Korridor gehuscht, um nachzufragen, ob vom Herrn Doktor noch keine Nachricht da sei. Doch er kam nur zum Mundaufmachen, als ihn ein so strenger und abweisender Blick traf, daß er nur noch ein „die Parteien warten“ zu seiner Entschuldigung stammelte und schleunigst verschwand. Seine Bestürzung wich erst, als er in das Gerichtszimmer trat, stolz wie ein Pfau, und mit würdevoller Miene die Vertagung der Termine verkündete.

Es war heut nicht gut Kirschen essen mit der rüchlichen Frau Doktor, und ihr braunes Auge hatte heut nichts von dem freundlichen Schimmer und dem verständnisvollen Blick, mit dem sie sonst ihre heimkehrenden Kinder begrüßte. Kurzum, das Barometer stand auf Gewitter, als die Hausfrau in der Küche landete, um ihrer dort regierenden Ältesten einmal das Herz anzuschütten. Doch unerschütterlich blieb sie am Eingang. Bange Sorge um den abwesenden Gatten erfüllte sie. Sorge um den Gatten und die Familie. Sollte er nicht wieder seine Torheiten im Kopfe haben wie damals anno 48, wo es nur dem ganzen Einfluß ihrer Familie zu verdanken war, daß er nicht Amt und Würden einbüßte. Die bange Ahnungen, diese unerklärlichen Regungen aller Frauen, sagten ihr nur zu deutlich, daß wieder Torheiten im Spiele sind.

Plötzlich schrak sie zusammen, zwei Arme hielten sie umfaßt, sie blickte in das fröhliche

Gesicht ihres Gatten und sank weinend an seine Brust. „Frau, Frau, alles herbei, was das Beste ist in Küche und Keller, wir haben liebe Gäste.“ Blitzschnell machte sie sich frei und streckte ihm abwehrend beide Hände entgegen. „Nichts gibt's M'sieur, restez, n'y voulons pas parler.“ Doch wie lange dauert

der Widerstand einer Frau, die ihren Mann liebt? Bald saß man denn auch fröhlich beisammen beim funkeln Jahnnsberger, der damals noch wirklich Jahnnsberger war. Und man hatte allen Grund fröhlich zu sein, war doch ein genialer Streich geglückt. Unter ihnen saß ein Mann, der gestern noch hinter Spandauer Kerkermauern an seine Befreiung nicht mehr glauben wollte. Und heute, heute war es Wirklichkeit, er war frei und bald in völliger Sicherheit.

Sein Betreuer, ein zwanzigjähriger Mediziner, Hensel genannt, dessen männliche Entschlossenheit und fester Charakter zu seiner Jugend im Widerspruch stand, saß dabei als wenn ihn die Sache nichts angehe. Nur wenn man seiner Tat gedachte, dann blitzte es ironisch aus den braunen, tief liegenden Augen des von der preussischen Polizei arg verfolgten badischen Revolutionsoffiziers aus Tiedemanns Stab, und er wehrte lebhaft ab. Nein, für ihn war die Tat eine Selbstverständlichkeit. Er mußte den von ihm so verehrten Freund, der auf der Flucht den Namen Kaiser führte, aus dieser ebenso grausamen wie ungerechten Gefangenschaft befreien.

So geheimnisvoll wie die kleine Reisegesellschaft in Strelitz-Alte angekommen war, so geheimnisvoll reiste sie wieder ab, um am frühen Morgen in Rostock einzutreffen. Dort holte der pflichtvergessene Stadtrichter seinen Studienfreund, den Notar Wiggers, aus den Federn. (Siehe Gartenlaube von 1865, pg. 104 f. f.). Dieser mußte sich um alles Weitere kümmern. Bald schwamm der Bonner Literaturprofessor Gottfried Kinkel, alle Gefahren hinter sich lassend, nach England. Er war wegen seiner politischen Umtriebe zu lebenslanglichem Zuchthaus verurteilt worden. Und Hensel, der andere Gast im großväterlichen Hause, war ein Mann, der später in Amerika zu bedeutendem Ansehen gelangte, nämlich — Karl Schurz



Der Arbeiter, der alle Mühen der Erde trägt

Zeichnung von J. Poppen

P	E	R						
P	E	R						
	P	E	R					
		P	E	R				
			P	E	R			
				P	E	R		
					P	E	R	
						P	E	R

Füllrätsel

aaaaa d e e e e g
g g h i i i l l m n n n o
o o o o p p r s s s t t
t t y. Diese Buchstaben sind
derart in die leeren Felder
einzusetzen, daß die wäge-
rechten Reihen ergeben:
1. Papierart, 2. Krankheits-
heilung durch Eingriff,
3. Kunstsprache, 4. Irlän-
dische Grafschaft, 5. Kera-
misches Erzeugnis, 6. Vielge-
nannte süddeutsche Gefängnisburg,
Theaterstück.

Anagramm

1. Erle — Fisch; 2. Bergen — Egon; 3. Lob — Zehen;
4. Kur — Lene; 5. Ode — Hortia; 6. Biest — Eule; 7. Rand
— Eva; 8. Leib — Rente; 9. Gier — Lotto; 10. Iran —
Eis; 11. Rain — Tisch; 12. Ire — Störche; 13. Orden
— Main; 14. Ar — Taute. Aus jeder dieser Wortgruppen ist
durch Umsetzen der Buchstaben ein neues Wort zu bilden.
Die zu suchenden Wörter bezeichnen: 1. Beruf; 2. atmo-
sphärische Lichterscheinung; 3. Edelholz; 4. Verwand-
tschaftsgrad; 5. weiblicher Vorname; 6. ein der Kühlung
dienendes sanitäres Hilfsmittel; 7. Wohnungsteil; 8. alte
Seekriegswaffe; 9. Oper; 10. Brennstoff; 11. männlicher
Vorname; 12. europäischer Freistaat; 13. französische Land-
schaft; 14. Firkensolk. Sind die Wörter richtig gefunden,
so nennen die Anfangsbuchstaben derselben, nacheinander
gelesen, ein lesenswertes Merkwort. (ch = ein Buchstabe.)

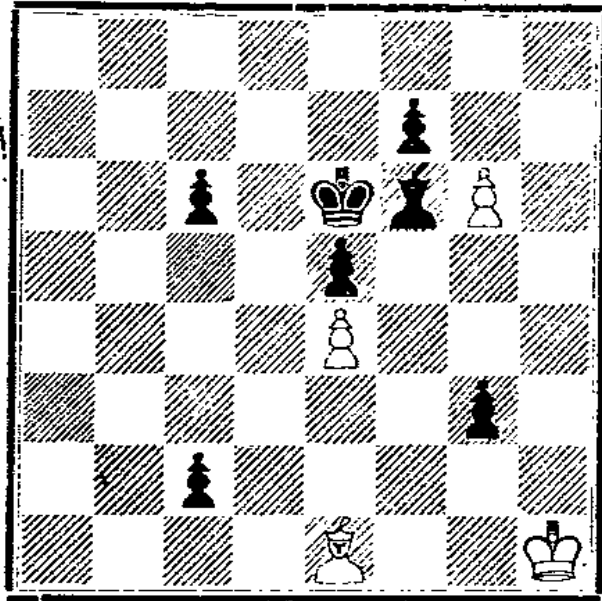
Auflösungen der Rätsel aus der vorigen Nummer:

Silberrätsel. 1. Saarbrücken, 2. Chalcedon, 3. Al-
lavium, 4. Fleming, 5. Friseur, 6. Erna, 7. Nanking,
8. Uhu, 9. Narzisse, 10. Drina, 11. Susanne, 12. Titania,
13. Rolltuch, 14. Elektra, 15. Bober, 16. Ebene, 17. Nona
— Schaffen und Streben allein nur ist Leben. — Kreuz-
wort-Silberrätsel. Senkrecht: 1. Adelheid, 2. Me-
loue, 3. Dilemma, 4. Rose, 5. Goa, 6. Genue, 7. Oder,
8. Naranta, 9. Saimu, 10. Wallenstein, 11. Wagered, 12. Europa,
13. Delhi, 14. Emu, 15. Diana, 16. Colera, 17. Rente, 18. Magenta,
19. Loden, 20. Föhlen, 21. Fledermaus. — Kapselrätsel.
Verbunden werden auch die Schwaden mächtig.

Schach

(Geleitet von der „Freien Arbeiter-Schachvereingung
Groß-Berlin“)

Schachaufgabe Nr. 497 (28. 4. 29)
Carl Eckhardt, Hamburg (Original)



Hilfsmatt in 3 Zügen (Schwarz zieht an)

Damenbauernspiel

Gespielt am 15. April 1927. Osterturnier Berbn.
Weiß: Baer, Dresden; Schwarz: Eyber, Berlin.

1. d2—d4, d7—d5; 2. e2—e4, e7—e6; 3. Sb1—c3, Sb8—d7;
4. e4×d5, e6×d5; 5. Sc3—d5, e7—e6; 6. Sd5—c5, Sg8—f6;
7. Sg1—f3, Lf8—b4; 8. Le1—d2, 0—0; 9. e2—e3, Lb4×c5;
10. Ld2×c3, Sf6—e4; 11. Lf1—d3, Sc4—c3; 12. h2—c3,
Dd8—a5; 13. Dd1—e2, Sd7—f6; 14. 0—0, e6—e5; 15. Ta1—b1,
a7—a6; 16. Sf3—e5, h7—h6; 17. Lf1—e1, Da5—7; 18. a2—a3.

Les—c6; 19. Dc2—b2, Lc—c5; 20. Db2—b6, Dc7—b6;
21. Tb1×b6, Sf6—d5; 22. Fb6—b2, Tf8—e5; 23. c5—c4,
c5×d4; 24. e5×d4, d7—b5; 25. a4×b5, a6×b5; 26. e4—e5,
Sd5—f4; 27. Ld3—f1, e7—e6; 28. Sc5—d5, Sf4—d5;
29. Sd5—b4, Sd5×b4; 30. Lf1×b4, Te8—d8; 31. c5—c6,
Tds—d5; 32. c6—e7, Tb5—c8; 33. Lf1—b5, Td5—d6;
34. Lb5—e2, Td6—d7; 35. Le2—e4, Kg8—f7; 36. Lc4×e6+,
Kf7×e6; 37. Tb4—b8, Te8×e7; 38. Te8×e7, Td7×e7;
39. g2—g3, Te7—d7; 40. Tb8—b4, Ke6—d5; 41. h2—h4,
Td7—e7; 42. Kg3—g2, f6—f5; 43. Kg2—f3, e7—g5; 44. h4×g5,
h6×g5; 45. Tb4—b5+, Kd5×d4; 46. Tb5×f5, Te7—e5,
und Schwarz gab gleichzeitige auf?

1) Sicherlich ein Fingerfehler, es sollte zweifellos Sf6
geschehen. Die Partie ist gerade dadurch lehrreich. Weiß
zeigt, wie man den Grundsatz: „Bauer gewonnen, Partie
gewonnen“, in die Tat umsetzt. — 2) Schwarz mit einem
Bauern weniger sollte den Abtausch nach Möglichkeit ver-
meiden. — 3) Für Weiß das einfache und richtige System.
Je weniger Figuren auf dem Brett sind, je eher kommt
der Mehrbauer zur Geltung. — 4) Das Endspiel ist leicht
zu gewinnen. Der schwarze König ist von seinen Bauern
abgeschnitten und durch den Turmzug will ihm Schwarz
die Rückkehr ermöglichen; aber nach 47. T×e5, K×e5,
48. Kg4, Kf6; 49. Kh5, Kf5; 50. g4+, Kf6—51. f5, K—f5,
52. K×g5 und der Mehrbauer gewinnt die Partie.

Lösungen

Nr. 395 (N. Trautmann): 1. Da4—d7! Es droht 2. Dd5+
1. Da5 scheitert an Ld3—e4!

Nr. 396 (G. Letzin): 1. Dh8—e8! Es droht 2. Ld3,
S×d3; 3. D×Tc6+. 1. ... Te6—b6, 2. De8—e7, L×e7,
3. Sa8×b6+. 1. ... Te6—e7 (oder Te6—b6, anders),
2. De8—b5, Tb7×b5; 3. S×c7+. 1. ... Tb7—e7, 2. T×
b4, Te6×e6; 3. S×e7+. 1. ... Tb7—b6, 2. De7 usw.,
1. ... Tb7—b6, anders, 2. D×c6+, S×D; 3. Sb6+ resp.
Sc7+. 1. ... Ld7, 2. De7 usw. Der Treffpunkt in
Antiform und Urform. Das Feld e6 ist der Antireff-
punkt. Der Te6 ist zugleich Themastern für die auf b6
und c7 legenden Treffpunkte der Urform. Man vergleiche
die Nr. 442 vom 29. April 1928 von C. Eckhardt.

Zu Aufgabe Nr. 488. Es ist ein weiler Bh2 auf-
zustellen, wegen 1. Th7—h1!

wird, um Latarennachrichten unter das urteilslose Publi-
kum zu schleudern.

gungen zu vernünftigen Entschlüssen sich bemerkbar machen —
sodort schreiben die „Ungefammten“.

Gedächtnis zurückrufen, wo sie Leibeigene der Herren
waren, die heute die Schienkopj-Patrioten spielen. —



»VORWARTS!«
Plakat eines russischen Künstlers

Die Photomontage unserer ersten Seite entstammt dem Bande „Der Gigant an der Ruhr“ (aus der Sammlung „Das Gesicht der Städte“), der im Albertus-Verlag in Berlin erschienen ist.

Gespenächter können keine Aufnahme finden. Bildern aus dem Organisationsleben muß die kostenfreie Nachdruckerlaubnis des Photographen beiliegen. Bilder und Manuskripte sind nur an die Redaktion von „Volk und Zeit“, Berlin, Lindenstr. 5, zu senden. — Einsendungen für eine bestimmte Nummer sind 15 Tage vorher einzureichen. — Redakteur: L. Salomon-Lessen, Müllrose (Mark). — Bei allen Zusendungen ist anzugeben: Ausgabe III — Verlag: Vorwärts Buchdruckerei und Verlagsanstalt — Kupferfeldruck: Phoenix Illustrationsdruck und Verlag G. m. b. H., Berlin SW. 68, Lindenstr. 5

M 17 — 1929

Die anträge mehrerer Bauleitigen auf Ueberlassung von Baugelände auf dem Klei wurden bis auf einen stattgegeben, bei dem eine Unflathheit vorliegt. Dem Vertrage mit der Mitteldeutschen

berichtet worden. Daneben erwähnt der Bericht das historische Ereignis der Vereinigung der bisherigen Besondern Ortskrankenkasse für das Metall- und Feuerarbeitergewerbe mit der Allge-

berichterstatte Salzwedel. Wir ersuchen dringend um sofortige Stellungnahme zu der Berichtigung und um Angabe Ihrer Quelle für jene Notiz. Bitte Eilbrief. —