

# Volksstimme

Einzelpreis 15 Pfennig

Tageszeitung der Sozialdemokratischen Partei.

Die „Volksstimme“ erscheint an jedem Wochentag abends. — Verantwortlich: Redakteur Albert Pauli, Magdeburg. — Verantwortlich für Inserate: Wilhelm Einbe, Magdeburg. — Druck und Verlag von W. Pfan-  
zsch & Co., Magdeburg, Große Kunststraße 3. — Fernsprechn.-Anschlüsse: Für Inserate Nr. 1567, für  
die Redaktion Nr. 1704 für den Verlag und die Druckerei Nr. 981. — Postzeitungsliste 2. Nachtrag, Seite 110. —  
Verkaufspreis: Vom 1. bis 15. Januar 1,00 Mark, Abnehmer 0,80 Mark.

Anzeigenpreise in Goldpfennigen: Die 10zeilige, 27 Millimeter breite Doppelseite kostet 30 Pfennig  
auswärts 30 Pfennig, Familienanzeigen und Stellenangebote 120 Pfennig, Verzeichnisse 30 Pfennig, die drei-  
zeilige 30 Millimeter breite Restzeile kostet 100 Pfennig, auswärts 150 Pfennig. (Eine Goldmark = ein  
Dollars durch 420.) Der gewährte Rabatt geht verloren, wenn nicht binnen 6 Tagen nach Rechnungsdatum  
Zahlung erfolgt. — Für Diagramme keine Gewähr. — Postkontokto Nr. 122 Magdeburg.

Nr. 3.

Magdeburg, Sonntag den 4. Januar 1925.

36. Jahrgang.

## Front gegen die Sozialdemokratie

### „Überparteiliche“ Reichsregierung.

Am Montag tritt der neue Reichstag zu seiner konstituierenden Sitzung zusammen. Er dürfte sich am ersten Tage mit der Leitung des Alterspräsidenten und der Namensverlesung begnügen und wird wahrscheinlich erst nach einer kurzen Vertagung die Wahl des Reichstagspräsidenten vornehmen. Das Zentrum und die Demokraten sowie ein Teil der Volkspartei sind bereit, den für die Präsidentschaft in Aussicht genommenen Kandidaten der Sozialdemokratie zu wählen. Damit kann die Wahl von Paul Löbe als gesichert gelten.

Ueber den Stand der

### Regierungskrise im Reich

liegt folgende amtliche Mitteilung vor:

Unter dem Vorsitz des Reichskanzlers waren am Freitag nachmittag die Reichsminister zu einer Besprechung der politischen Lage zusammen. Ueber das Ergebnis dieser Aussprache hat der Reichskanzler dem Reichspräsidenten Bericht erstattet. Daraufhin hat der Reichspräsident den Reichskanzler beauftragt, nochmals mit den Führern der Reichstagsfraktionen in Verbindung zu treten, sie wegen des Ernstes der politischen Lage und zur Vermeidung einer überparteilichen Regierung auf die dringende Notwendigkeit der sofortigen Bildung einer auf tragfähiger parlamentarischer Mehrheit ruhenden Reichsregierung hinzuwirken und ihnen eine umgehende Nachprüfung der bisherigen Beschlüsse ihrer Fraktionen zur Regierungsbildung zu empfehlen.

Dem Auftrage des Reichspräsidenten entsprechend wird Reichskanzler Marx am Samstag die Führer der Regierungsparteien, die der deutschnationalen Reichstagsfraktion und die Führer der Sozialdemokratie empfangen.

Nach dem Blatte Stresemanns und nach der „Germania“ wird

### die Krise durch ein Provisorium beendet

und Reichskanzler Dr. Marx mit der Neubildung der Regierung beauftragt werden. Er will ein sogenanntes „überparteiliches Kabinett“ bilden, das sich in der Hauptsache aus den bisherigen Ministern zusammensetzt, ohne aber wie bisher eine starke Anlehnung an die Fraktionen zu suchen. So wird neben Stresemann z. B. Dr. Brauns wiederkehren. Auch die übrigen Ministerien bleiben, mit Ausnahme des Reichsinnenministeriums und des Reichswirtschaftsministeriums, wie bisher besetzt, so daß Dr. Marx ausschließlich für den als Oberbürgermeister in Duisburg in Betracht kommenden Dr. Jarres und den bisherigen Reichswirtschaftsminister Dr. Janus Erjas suchen muß. Außerdem soll er beabsichtigen, bei dieser Gelegenheit das Reichsjustizministerium zu besetzen. Vorläufig sind bestimmte Persönlichkeiten nicht in Aussicht genommen, aber es scheint, daß der „überparteiliche“ Charakter des in Wirklichkeit parlamentarisch stark gebundenen Kabinetts nach außen dadurch zum Ausdruck gebracht werden soll, daß die scheidenden Minister durch

### politisch unbeschriebene Männer

ersetzt werden. Mit der Suche nach diesen Persönlichkeiten hat es der Reichskanzler nicht eilig. Es verkundet, daß er vorläufig mit dem Kumpfkabinett vor den Reichstag treten will und dort eine Regierungserklärung abzugeben gedenkt, die sich in dem Rahmen der bisherigen Politik hält. Fraglich ist, ob diese Kumpfgovernment dann die Vertrauensfrage im positiven Sinne stellt, d. h. ob sie ein klares Vertrauensvotum verlangt oder ob sie sich mit einer Billigung ihrer Erklärung zufrieden gibt.

Berschiedene Anzeichen deuten daraufhin, daß dies „überparteiliche“ Kabinett von der Deutschen Volkspartei mit der Front gegen die Sozialdemokratie verstanden wird, gewissermaßen als Übergangsstadium zu einem Kampfkabinett gegen die Arbeiterchaft.

### Was wird in Preußen?

Die Deutsche Volkspartei, die mit dem Durchwachen, das sie im Reich angeht, nicht zufrieden ist, will mit allen Mitteln auch in Preußen den Zustand dauernder Krisen schaffen. Sie hat beschlossen, in Preußen sich an keiner Regierung zu beteiligen, in der auch Sozialdemokraten vertreten sind; genau wie es die deutschnationalen befohlen haben. In Preußen ist die Krisenmacherei nicht ganz so leicht wie im Reich, vorausgesetzt, daß Zentrum und Demokraten sich nicht ins Bodshorn jagen lassen. Der preußische Ministerpräsident Braun wird sich hoffentlich nicht bereit finden, der Deutschen Volkspartei das Spiel zu erleichtern, indem er und sein Ministerium am

5. Januar zurücktreten. Die Deutsche Volkspartei und ihre Freunde sollen versuchen,

### das Kabinett Braun-Severing zu stützen!

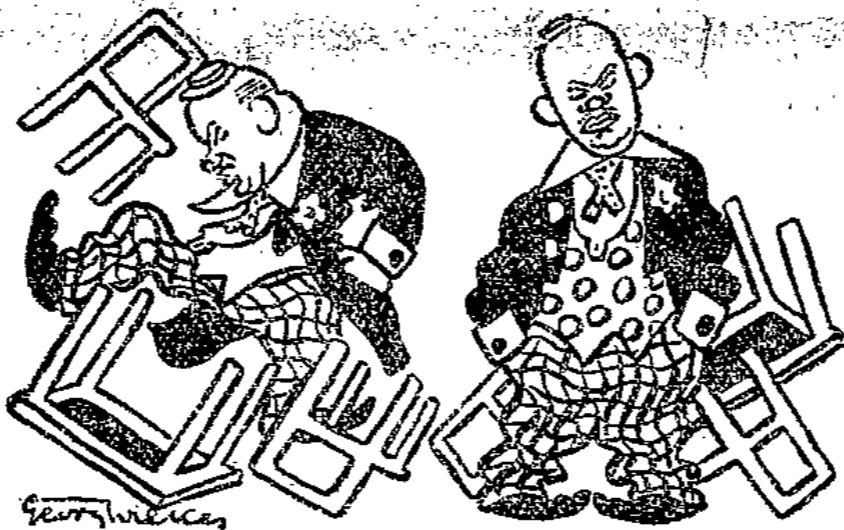
Das wird nur gelingen, wenn die Kommunisten dabei helfen, und dieses Stück Anbahnungsunterricht ist für die politische Erziehung der Wähler notwendig.

### Clown Gustav.



Sehen Sie, verehrtes Publikum, ich kann mit Bierflaschen jonglieren —

mich auf der Schaukel nach rechts und links neigen —



Stühle und Tische umwerfen — Nur aufstellen kann ich sie nicht!

Wie uns mitgeteilt wird, hat Braun die Absicht, vor den neuen Landtag zu treten und dessen Beschlüsse abzuwarten. Wie die Presse der Deutschen Volkspartei mitteilt, werden in diesem Falle die volksparteilichen Minister Boelig und v. Richter zurücktreten, um auf diese Weise die Preußenkoalition zu sprengen. Der dann übrigbleibenden „kleinen“ Koalition aus Demokraten, Zentrum und Sozialdemokraten

fehlen nur wenige Stimmen

an einer Mehrheit und diese fehlenden Stimmen sind aus den Splittlerparteien zu gewinnen; vielleicht finden sich sogar einige Kommunisten, die sich schämen, der Reaktion ganz Preußen anzuliefern.

Wie die Dinge auch laufen mögen, gewiß ist, daß das Jahr 1925 der deutschen Arbeiterchaft schwere Kämpfe bringen wird.

### Marſch auf Berlin!

Die erste Sitzung des letzten Reichstags konnte nicht zu Ende geführt werden, weil die Kommunisten unter Führung von Käß, Scholten und Frau Gohlfte mit ihrem Anwesenheitsrecht und ihren Kinderkrawatten eine sachliche Erledigung der Wahlmodalitäten nicht zuließen. Sie wurde erst still, als am zweiten Tage ein deutschnationaler Präsident an Stelle des 78jährigen sozialdemokratischen Alterspräsidenten die Geschäftsführung handhaben konnte.

Jetzt soll das Theater in verstärktem Maße wiederholt werden. Außer der Kinderrei im Reichstag selbst soll eine große Aktion mit „Arbeiterdeputationen“ inszeniert werden, die auf Anweisung der Zentrale im ganzen Reich gewährt und nach Berlin geschickt werden sollen. Unser Parteiblatt in Hannover ist in der Lage, folgendes Rundschreiben der kommunistischen Zentrale zu veröffentlichen:

Zentrale der K.P.D. Berlin C 54, 28. Dezember 1924.  
Rosenthaler Straße 38.

In die Betriebszellen und Betriebsräte der Großbetriebe, an die Fraktionsleiter der Ortsausschüsse des N.D.G.B. Betr. Kampagne für die Freilassung der politischen Gefangenen.

R. G.!

Der neugewählte Reichstag tritt am 5. Januar 1925 zu seiner ersten Tagung zusammen. Die kommunistische Fraktion wird wiederum als erste ihrer Handlungen im Reichstag die Forderung nach einer Reichsamnestie der politischen Gefangenen erheben. Das Vorgehen der Reichstagsfraktion wird jedoch nur dann einen Fortschritt im Kampf um die Freilassung der Justizopfer bedeuten, wenn in den Betrieben und Gewerkschaften die bei der Eröffnung des letzten Reichstags begonnene Kampagne verstärkt fortgesetzt wird. In Bayern wurden Güter und Gewissen nach kurzer Frist entlassen. Ober hat Jagow amnestiert, aber Tausende von proletarischen Gefangenen sitzen nach wie vor hinter Schloß und Riegel. Um den Unwillen der breiten Massen des werktätigen Volkes gegen die Bevorzugung der faschistischen Hochverräter etwas abzumildern, entließ die bayrische Reaktion auch einige Kämpfer der Münchner Räterepublik, unter ihnen Mühsam. Die Entlassung des Interrevolutionären Jagow durch Ober zeigt deutlich, daß mit dieser Maßnahme Oberis das Interesse der rechtsradikalen Kreise an einer allgemeinen Amnestie vermindert werden soll. Jetzt muß der Kampf durch die Arbeitermassen in den Betrieben und Ge-

## Generalprobe zur Reichstagsöffnung.



„Trotz vermindelter Stärke hofft unsere bewährte Hauskapelle durch vermehrten Eifer den Ansprüchen auch eines vornehmten Publikums gerecht werden zu können!“







In diesem Jahre bietet unser  
**Inventur-Ausverkauf**  
enorme Vorteile!!  
Die Preise sind scharf herabgesetzt!

Wir heben hervor:

Konfektion und Putz

Kleiderstoffe

Seidenwaren

Baumwoll-Waren

Wäsche aller Art

Spitzen und Stickereien

Schürzen

Strumpfwaren

Handschuhe

Wollwaren

Trikotagen

**Beginn:**  
**Montag**  
**den 5. Januar**

Beachten Sie  
bitte unsere  
**16**  
Schaufenster!



**Sange & Münzer**  
Breiteweg 51/52

Nachrichten aus der Provinz.

Direkte Bahnverbindung Wittenberg—Wittenberge.

Das Bahnwesen abseits der großen Linien scheint jetzt trotz der noch immer schlechten Finanzen wieder gekippt zu werden.

Für unsere Gegend interessiert besonders die rechtseitige Elbbahn mit Ueberquerung der Reichsbahnstrecke Magdeburg—Berlin und Heranbringung des östlichen Teiles des Regierungsbezirks Magdeburg und des westlichen Bifzels der Provinz Brandenburg an die Elbe.

Im Verkehr befinden sich schon nach Norden die Linie Zerichow—Zandau an der Elbe und nach Südosten die Linie Güssen—Görzke.

Die Verbindungsstrecke Güssen—Zerichow an der Elbe entlang ist im Bau und wird bald vollständig sein.

Kreis Neuhausenleben.

Neujahrsmünche!

Liebe Redaktion! Am Neujahrsmorgen besuchte ich im Geiste eine Anzahl Persönlichkeiten.

Ich ging zunächst in Herzogs Festhalle. Hier lag die Veranstaltung des Vorkessenerverbandes, und ich kam gerade in das Sitzungszimmer hinein.

Ich kam dann zu dem Wohnung des Stadverordnungsverwalters. Dort muß bestimmt zum neuen Jahre Wünsche haben.

Auf meinem weiteren Spaziergang traf ich dann den 2. Bürgermeister. Ohne eine Frage abzuwarten, begann er schon, seine Wünsche zu äußern.

„Ja, ich wünsche, daß die neuergewählten Ratsheldensleute im neuen Jahre etwas rechnerischer und pünktlicher die Sitzungen besuchen werden, als dies im alten Jahre der Fall war!“

„Ich wünsche, daß die neuergewählten Ratsheldensleute im neuen Jahre etwas rechnerischer und pünktlicher die Sitzungen besuchen werden, als dies im alten Jahre der Fall war!“

„Ich wünsche, daß die neuergewählten Ratsheldensleute im neuen Jahre etwas rechnerischer und pünktlicher die Sitzungen besuchen werden, als dies im alten Jahre der Fall war!“

„Ich wünsche, daß die neuergewählten Ratsheldensleute im neuen Jahre etwas rechnerischer und pünktlicher die Sitzungen besuchen werden, als dies im alten Jahre der Fall war!“

„Ich wünsche, daß die neuergewählten Ratsheldensleute im neuen Jahre etwas rechnerischer und pünktlicher die Sitzungen besuchen werden, als dies im alten Jahre der Fall war!“

Neuhausenleben. Eine Funktionär-Sitzung ist heute, Sonnabend, abends 8 Uhr, bei Herzog. Keiner darf fehlen.

Neuhausenleben. Der Arbeiter-Gesangverein Gütigkeit hält heute, Sonnabend, um 8 Uhr seine Generalversammlung ab.

Neuhausenleben. Drei Einbruchsdiebstähle in einer Nacht. In der Dienstag nacht wurden aus einem Keller an der Ohrquandje mittels Einbruchsdiebstahls zwei Schinken, und aus einem Keller an der Bedringer Straße eine große Anzahl Braunwürste, zwei Hühner, 1 Schlammwurst, 1 Sülze, 6 bis 8 Rohwürste, und aus einem nebenan liegenden Keller in dem gleichen Hause mehrere Flaschen Wein und Schnaps gestohlen.

geführt sind. Es fehlt zurzeit noch jede Spur von dem Dieb. Angaben nimmt die Polizeiverwaltung entgegen. — Vorsicht bei Annahme von Geldscheinen. Es ist in den letzten Wochen bei dem lebhaften Geschäftsgang vor Weihnachten vorgekommen, daß die alten 100-Millionen-Mark-Scheine für 100 Millionen solcher Fall gemeldet.

Neu- und Althaldensleben. Weisheitswahl zum Gewerbe- und Kaufmannsgericht. Im Februar wird eine Neuwahl der Arbeitgeber- und Arbeitnehmervertreter für das Gewerbe- als auch für das Kaufmannsgericht für Neu- und Althaldensleben erfolgen.

Kreis Wolmirstedt.

Obernied. Die Steuerkarten für 1925 sind wieder vom Gemeindebureau abgeholt, und zwar in der Zeit von 8 bis 1 und 2 bis 5 Uhr.

Wolmirstedt. Generalversammlung der Partei am Dienstag den 3. Januar, abends 8 Uhr, in „Stadt Prag“.

Stadtkreis Burg.

Für die Arbeiterbewegung war 1924 ein ereignisreiches Jahr. Die Reichstags-, Landtags-, Stadtverordneten- und Kreistagswahlen mußten bemöhigt werden, große Anforderungen wurden an unsere Funktionäre gestellt.

Kreis Wangleben.

Langeweddingen. Durch Spielen mit Streichhölzern kamen drei kleine Jungen die Ebene des Reichändlers Mittel in Brand.

Kreis Kalbe.

Schönebeck. Berufsberatung. Für Schönebeck und Umgegend befindet sich die Berufsberatung im Arbeitsnachweis. Breiter Weg 18.

Stahlfurt. Fahrpländerung. Der Inobwagen T 558 auf der Strecke Nordstreu—Gülden fährt jetzt 10 Minuten früher, und zwar ab Nordstreu 9.45 abends, ab Stahlfurt-Leopoldsdorf 9.57 abends, ab Reindorf 10.04 abends, an Gülden 10.10 abends.

Stahlfurt. Körperverletzung. Während im allgemeinen der Silvesterabend ohne Schaden vor sich ging, gab es doch am Abend einige Zwischenfälle.

Stahlfurt. Körperverletzung. Während im allgemeinen der Silvesterabend ohne Schaden vor sich ging, gab es doch am Abend einige Zwischenfälle.

Stahlfurt. Die Frauengruppe der Partei hält den nächsten Frauenabend am Dienstag den 6. Januar, abends 8 Uhr, im „Schwarzen Kopf“ ab.

Stahlfurt. Die Frauengruppe der Partei hält den nächsten Frauenabend am Dienstag den 6. Januar, abends 8 Uhr, im „Schwarzen Kopf“ ab.

ein entsprechender Ausbau der Frauenabende gedacht. Es wird wie bisher eine rege Beteiligung erwartet.

Stahlfurt-Leopoldsdorf. Am Sonntag den 4. Januar, vormittags 10 Uhr, im „Volkspar“ Sitzung des Vorstandes und der Bezirksführer.

Stadtkreis Aschersleben.

Aschersleben. Die Verziehung eines ganzen Ortes wird in der Umgegend von hier vorgenommen. Es handelt sich um den Ort Nachterstedt, der im Laufe der Zeit abgebrochen und an einer ganz andern Stelle, weit südlicher, wieder aufgebaut werden soll.

Satz.

Luedlinburg. Es hat geklopft! Der Welt am Sonntag“ ernteten wir: Wir hatten an der regierungsfreundlichen Haltung des „Luedlinburger Kreisblattes“ Kritik geübt.

Altmark.

Osternburg. Parteiverammlung Dienstag den 6. Januar, abends 7 Uhr, bei Behne.

Salzwedel. Wegen schwerer Sittlichkeitsvergehens an der eignen 12-jährigen Tochter, ist der Arbeiter H. zur Anzeige gebracht worden.

Stendal. Eine Stadlverordneten-Sitzung findet Montag den 5. Januar, nachmittags 5 Uhr, statt.

Ullmark. Grabhändlung durch einen Agrarier. Die bürgerliche Presse berichtet über einen merkwürdigen Akt von Gefühlsheftigkeit eines Landwirts, der vom Landgericht in Stendal seine Einnahme fand.

Bermischte Nachrichten.

Folgen des Tabak-Mißbrauchs. Es ist etwas Seltsames um die Wirkungen des Rauchens. Da gibt es Menschen, die quader jagend, regend, werden alt und grau dabei ohne die geringsten Beschwerden.

Pfarrer Neumanns Heilmittel. stets auch vorrätig im Alleindepot Hof-Apotheke (Apotheker) (B. Gemm) Magdeburg, Breitweg 158 (a. Ulrichsb.) — Telephon 1886

# INVENTUR- AUSVERKAUF

Mengenabgabe vorbehalten!

Kein Verkauf an Wiederverkäufer!

## Schürzen

- Damen-Schürzen  
Jumper- oder Wiener Form . . . 95 J
- Jumperschürzen  
gebümt, Kretonne . . . . . 1.25
- Elegante  
Jumperschürzen 1.45**  
in verschiedenen Ausführungen
- Jumperschürzen große Form,  
verschiedene Streifen . . . 2.85 1.75
- Jumperschürzen gebümt, Satin,  
elegante Garnierungen . . . 2.95 2.75
- Einzelne Kinder-Schürzen gebümt,  
Satin . . . Größe 40 bis 80 2.25 2.75
- Knaben-Schürzen blau/weiß, gestepft,  
in 3 Größen . . . . . 85 J

## Damenwäsche

- |  |      |  |      |
|--|------|--|------|
| Damenhemden<br>mit Langette und Trägerlein . . . 1.75                                  | 1.10 | Nachthemden<br>Schlussform, mit breit<br>Eiderrei oder im Dampf<br>gestickt . . . . . 3.95     | 3.95 |
| Damenhemden<br>mit Stückerel und Hochbaum . . . . . 1.65                               | 1.65 | Nachthemden<br>mit Kriepelrippe oder Hochbaum . . . . . 4.75                                   | 4.75 |
| Damenhemden<br>Schleifenschluss mit Hoch-<br>baumlangette oder Eiderrei . . . . . 1.85 | 1.85 | Nachthemden<br>elegante Ausführung,<br>mit Bal.-Spitze oder<br>breiter Eiderrei . . . . . 6.75 | 6.75 |
| Damenhemden<br>Schleifenschluss . . . . . 2.75   | 2.75 | Prinzeß-Röcke<br>Hemdentuch mit Hochbaum . . . . . 3.95  | 3.95 |
| Damenhemden<br>mit Taille und Stückerel . . . . . 3.65                                 | 3.65 | Prinzeß-Röcke<br>Hemdentuch m. breiter Eiderrei . . . . . 4.25                                 | 4.25 |
| Beinkleider<br>geschöpft, mit Langette . . . . . 1.85                                  | 1.85 | Prinzeß-Röcke<br>elegante Ausführung,<br>mit Stückerel und Einfas . . . . . 7.50               | 7.50 |
| Kniebeinkleider<br>geschöpft, mit Stückerel . . . . . 2.45                             | 2.45 | Hemdhosaa<br>Hemdentuch mit Hochbaum . . . . . 6.25  | 6.25 |
| Beinkleider<br>geschöpft, mit breitem<br>Stückerelreits und Säumchen . . . . . 3.95    | 3.95 | Hemdhosaa<br>mit Bal.-Spitze oder mit<br>Eiderrei und Einfas . . . . . 9.25                    | 9.25 |

## Untertaillen

- Untertaillen Jumperform, mit Langette  
oder Hochbaum . . . . . 1.95 95 J
- Untertaillen  
Jumperform, mit Eiderrei . . . . . 1.65
- Untertaillen mit schmalem Trägerlein und  
Bal.-Spitze, Kumpf bedeckt . . . . . 2.25 2.50
- Wäschegarnitur** Hemd und  
Bettst. id. mit Hochbaum . . . . . 4.95
- Wäschegarnitur** Hemd und Bett-  
st. id. mit Stückerel und  
Kriepelrippe-Einfasen . . . . . 7.50
- 4 Größen  
Erstlingsjäckchen gestickt . . . . . 65 J
- 4 Größen  
Kinderhöschen gestickt . . . . . 75 J
- Büstenhalter  
Seiden- und Hemdentuch . . . . . 95 J
- Büstenhalter  
aus verfeinertem Stoff . . . . . 1.50
- Büstenhalter  
„Selona“, mit Spitze garniert . . . . . 1.95

Ein Quantum Damenwäsche leicht angestaubt  
weit unter Preis.

## Warme Unterkleidung

- Damen-Schlupfhosen gute maßartig-  
Qualität . . . . . 1.15
- Damen-Schlupfhosen  
Eritol, innen geraubt . . . . . 1.25
- Damen-Schlupfhosen  
Kunstseide, mit  
keinen Fehlern . . . . . 2.85
- Damen-Unterkleider  
120 lang, Kunstseide,  
mit keinen Fehlern . . . . . 5.85
- Winter-Schlupfhosen  
für Damen,  
extra hart . . . . . 2.45
- Reformhosen blau, innen geraubt . . . . . 2.95
- Damen-Hemdhosaa aus weißem Eritolstoff . . . . . 1.95
- Kinder-Hemdhosaa** farblich gefärbt,  
für das Alter von 5 bis 7 Jahre . . . . . 1.00
- Männerhosen Stoffart, drei Größen . . . . . 1.95
- Normal-Männerhosen wolfgemischt . . . . . 2.15
- Futter-Männerhosen grau und jaapiert . . . . . 3.95
- Männerhemden Stoffart, drei Größen . . . . . 2.10
- Normal-Männerhemd wolfgemischt . . . . . 2.35
- Normal-Einsatzhemd wolfgemischt . . . . . 2.95
- Futter-Männerhemd dunkelgrün . . . . . 2.85
- Einsatzhemd maßartig, schöne Einfase . . . . . 2.50
- Herren-Garnitur** farblich, Saft und hohe  
qualität 4.95 . . . . . 3.95
- Trikotwesten großes Futterfortsatz . . . . . 6.25 4.75

## Herren-Artikel

- Moderne Selbstbinder in schönen Mustern  
1.95 1.75 1.45 90 J
- Reinseid. Selbstbinder garniert 2.85 einfarbig 1.90
- Schleifenbinder einfarbig und gestreift, vom Aussehen 35 J
- Strickbinder in guten Qualitäten . . . . . 95 J
- Schleifen für Stiefelanzüge, zum Aussehen . . . . . 25 J
- Hosenträger** Samt mit Leder  
oder Gummibinden . . . . . 75 J
- Sockenhalter aus ml. u. ed. ne. Farben . . . . . 35 J
- Oberhemden Perfor., farblich, mit 1 feinen und 1 weichen  
Stragen . . . . . 6.50 5.25
- Herren-Sperthemden** Seidit und Flanel . . . . . 4.50
- Sportserviteure in Paris, alle Seiten . . . . . 65 J
- Sportkragen weiß oder farblich gestreift . . . . . 35 J
- Sportkragen weiß, in Dilec, moderne Formen . . . . . 50 J
- Herren-Kragen** hart, zum Aussehen . . . . . 15 J
- Kunstseidene Schals . . . . . 1.51 1.51 2.50 1.95
- Herren-Sportmützen . . . . . 2.25 1.85 1.15 1.25 95 J
- Knaben-Sportmützen gute Stoffe . . . . . 1.50 85 J
- Jachtklub-Mützen blau . . . . . 2.95 1.95

## Strumpfwaren

- Damenstrümpfe gewebt, schwarz und farblich 35 J
- Damenstrümpfe nahtlos, schwarz 45 J
- Seidenflorstrümpfe schwarz, grau, mode 95 J
- Seidenflorstrümpfe feinste Qualität, nur hell-  
farbig, Doppeljobe und  
hochsteife . . . . . 1.35
- Makostrümpfe** schwarz, extra schwarz 1.10
- Phantasiestrümpfe diverse Muster, zum Aus-  
sehen . . . . . 1.80
- Halbwollene Damenstrümpfe schwarz,  
extra hart . . . . . 2.35
- Reinwollene Kaschmirstrümpfe braun, meliert 1.95
- Reinwollene Kaschmirstrümpfe schwarz 2.85
- Damenstrümpfe Wolle mit Seide 2.95
- Reinwollene Frauenstrümpfe 1.21  
gestreift 1.75
- Kunstseidene Damenstrümpfe mit regulärer Naht, schwarz 2.25
- Kaferisöckchen Seiditwolle, mit buntem Rand 1.95
- Kinderstrümpfe** schwarz u. blau 25 J jede weitere  
Größe 10 J  
mehr
- Reinwollene Kinderstrümpfe schwarz 55 J jede weitere  
Größe 20 J  
mehr
- Ohrenschützer** aus Stoffreusen Paar 9 J

## Schuhwaren im 1. Stock

- Bestpaar Damenhalbschuhe hartes Paar 7.50
- Bestpaar Kinderstiefel klein 5 u. 6 Paar 4.50
- Bestpaar Kinderhalbschuhe klein 5 u. 6 Paar 5.50
- Bestpaar Knabenfahlederstiefel Paar 3.50
- Bestpaar weiße Kinderstiefel 2 bis 3 Paar 2.50
- Bestpaar weiße Kinderhalbschuhe 2 bis 3 Paar 2.50
- Wellhart, Fäzler-  
Pantoffel** mit weicher Fäzler-  
sohle und mit großem  
Pommes . . . . . 3.50
- Pommescher  
Pilsch-Pantoffel** mit weicher Pommes-  
sohle, 28 bis 30  
Größen . . . . . 2.50
- Jutestoff-  
Pantoffel** mit warmen Jute-  
sohle, 28 bis 30  
Größen . . . . . 1.00

## Damenhüte

- Moderne Filzhüte 95 J
- in verschiedenen u. Farben
- Plüschhüte 1.95
- in verschiedenen, nur schwarz
- Plüschkrappen 1.95
- mit Kappenbeleg, für Damen

## Mützen

- Mützen für Damen und  
Kinder, aus Filzstoffen 95 J
- Plüschmützen 1.50
- schwarz, für Kinder, Stoff
- Kindermützen in ent-  
sprechender  
Größe, handgearbeitet 1.95

## Herrensocken

- Herrensocken Baumwolle, schwarz u. grau 33 J
- Herrensocken extra hart, Baumwolle, grau 55 J
- Herrensocken Halbwole, Kamelhaar, etc. 1.10
- Herrensocken grau gestreift, reine Wolle 1.50
- Kavaliersocken einfarbig grün, blau, braun,  
blau 44 J
- Kavaliersocken gestreift oder kariert . . . . . 95 J
- Kavaliersocken in Kunstseide, einfarbig u.  
schwarz 1.25
- Kavaliersocken in Kunstseide, jaapiert . . . . . 1.85
- Erstlingsstrümpfe weiß, Wolle  
weiß, Baumwolle . . . . . 55 J  
35 J

# BARASCH

# INVENTUR- AUSVERKAUF

Mengenabgabe vorbehalten!

Kein Verkauf an Wiederverkäufer!

Etamine 130 u. 150 cm breit, farbt und gestreift Meter 1.10	95
Madras hellgründig, 100 cm breit . . . Meter 1.95	1.75
Satin gebüchelt, für Hüften und Dekorationen . . . . . Meter	1.10
Möbelbezugstoffe in Manchester, Wobelin und Phantasiegewebe . . . Meter 5.75	3.25
Wachstuch-Reste Ja. Kaplin, 60x100 . . . . . Stück	1.15

## Gardinen

je 4 Preislagen

Hallstores in diversen Aus- führungen . . . . . 5.90 4.50 2.95	2.10	Scheibengardinen Englisch Stül, Kengsch und buntfarbig Etamine Meter 1.10 85 65	48
Künstler-Gardinen Ganz Stül u. Etamine . . . 12.50 10.50 5.75	3.50	Gardinen-Bordüren Englisch Stül u. Etamine . . . Meter 85 65 55	35
Madras-Garnituren echtfarbig, in gest. Farbkombi. 18.00 13.50 8.00	6.90	Rollstoffe 80 cm breit, Körper und Damast Meter 1.55 1.35 1.20	1.10
Dekorationsstoffe in dunkel Madras, Kunststoffe und gestreift Pflisch Meter 8.50 6.75 5.50	2.90	Scheibengardinen abgebeht Stück 95 75 48	42
Schleiergardinen erprobte feste Qualitäten Meter 1.95 1.40 1.10	68	Schlafdecken und Betttücher 5.90 3.90 2.50	1.95
		Kaffeetischdecken gewebt und be- druckt Künftlerdehnt 6.50 5.90 4.75	2.95

## Linoleum-Reste

mit kleinen Fabrikationsfehlern

extra billig

200 cm breit, bedruckt . . . Meter	2.90
230 cm breit, Inlaid, daily emaillert E-Meter	5.25
Linoleum-Läufer Breite, 90 cm breit Meter	2.90

## Samte u. Seidenstoffe

Ripp-Samt weichbar, stark glänzende dunkel- bare Kleiderware . . . . . Meter	2.75
Manchester-Reste 1 bis 5 Meter, buntester Qualitäten . . . . . Meter	2.35
Köper-Samt 70 cm breit, la. Kleiderware, nur schwarz Wir.	5.75

Tischdeckenstoff 125 cm breit, buntengebeht, f. Café- u. Restaurationstücher, Wir.	2.65
--	------

Damasttischtuch 130x160, elegante gestreifte Qualität . . . . .	5.25
passende Serviette 78 Bt.	

## Taschentücher

Herrentücher buntfarbig, nur ein- wandfreie beste Limonqualität 1/2 Duzend, 1.95 1.75	1.35
Herrentücher bunt, rot, braun, blau, gelb . . . . . 1/2 Duzend	1.25
Stickerreitücher mit Hohl-, u. Gde, erkaltfeste Stück rei und Stoffe 1/2 Duzend 1.65 1.35	95
Stickerreitücher mit Langelle und Gde, erkaltfeste Stücker und Stoffe 1/2 Duzend, 1.95	1.65

## Diwanddecken in Gebeltn und Pflisch

55.00 28.50 14.00 7.75

Unsere Preise für Teppiche, Brücken, Läufer, Woll-  
und Reisefdecken sind bis 30% im Preise ermäßigt.

## Küchen- und Tischwäsche

Handtuchstoff Gerstenkorn oder Dreil . . . . . Meter 70 58	48
Dreilhandtücher weiß mit rotem Rand, gesäumt und gebändert . . . . . 85	75
Dreil- und Gerstenkorn-Handtücher ganz schwere Qualitäten . . . . .	95
Wischtücher farbt, gesäumt und gebändert . . . . . 68 48 38	25

# Ca. 100000 Meter Woll- und Baumwollstoffe

auf Extratischen im Erdgeschoß links!

## Kleiderstoffe

Gestreifte Blusenstoffe in groß. Musterauswahl Meter 1.35	95
Karierte Kinderkleiderstoffe Dopp.-Went. kleine Karos . . . . . Meter	95
Hauskleiderstoffe Halbwole . . . . . Meter 1.45	95
Cheviot 90 cm breit, in vielen Farben Meter	1.65
Cheviot 130 cm breit, reine Wolle, nur marine Meter	2.95
Mohär-Serge reine Wolle, viele Farben, für Konfirmandenkleider . . . . . Meter	3.90
Gabardine 130 cm br., reine Wolle, viele Farben Meter	5.75
Schotten und Streifen ca. 110 cm breit reine Wolle . . . . . Meter	2.95
Rockstreifen ca. 110 cm breit, Popeline mit Knöpfenstreifen . . . . . Meter	2.10
Rockstreifen ca. 110 cm breit, hübsche Streifen	1.85
Schotten ca. 110 cm breit, blau- und schwarz- gründige Strichfaros . . . . . Meter	2.10
Kostümstoff 130 cm breit, Nadelstreifen Meter	2.50
Zibeline ca. 110 cm breit, reine Wolle, grau Muster für ältere Damen . . . . . Meter	2.95
Foulétuche reine Wolle, in feinen Farben Meter	2.95
Crepeline bunt bedruckt, reine Wolle, für Kajals Meter	2.95
Herrenanzugstoffe reine Wolle, Nadelstr. in schwarz, blau, braun Meter	4.25

## Waschstoffe

Zephir 80 cm breit, etwas angefaulbt . . . . . Meter	48
Perkal 80 cm breit, für Oberhemden, hübsche Streifen und kleine Muster . . . . . Meter 85	68
Krepons gestreift und buntfarbig . . . . . Meter 1.45	1.20
Ca. 3000 Meter Kleidervelours Wienauswahl, in hell und dunkel Serie 1 1.45 Serie 2 1.10 Serie 3 85	85
Zephirflanel weißgründig, mit farb. Streifen, für Westen und Hemden . . . . . Meter	60
Schürzensatins 80 cm breit, hübsche bunte Muster, auch für Dekorationszwecke Wir.	1.10
Vollvoiles ca. 100 cm breit, hübsche bunte Muster für elegante Sommerkleider . . . . . Meter	2.25
Vollvoiles ca. 115 cm breit, mit Glanggarn ge- nicht für Straße und Ball . . . . . Meter	2.75
Walmusselin ca. 80 cm breit, Sommerneuheiten in bunten Dessins . . . . . Meter	3.50
Waschmusselin dunkelgründig gemustert Meter	75

## Baumwollwaren

Waschestoffe fein-, mittel- und starkfädig Meter 85 65	48
Körperbarchent 80 cm breit, schwere gut gemachte Ware . . . . . Meter 95	78
Pikee- und Kordbarchent 75 cm breit, extra schwer . . . . . Meter	95
Linon Bettbreite Meter 1.45 dünnere Dessins, nur Bettbreite	85
Züchen unsere bekannt gute Qualität Bettbreite Wir. 1.65 Kissenbreite Wir.	1.25
Züchen Bettbreite Wir. 1.65 Kissenbreite Wir.	95
Bettkattun schwere Kordbarchentware . . . . . Meter	85
Bettdamast u. Bettsatin Bettbreite Wir. 2.65 Kissenbreite Wir.	1.65
Bettuch-Halbbleinen 150 cm breit, erkaltfeste Qualität . . . . . Meter 2.65	1.95
Körperinlett rot und rotbraun gestreift Bettbreite Meter 2.85 Kissenbreite Met r	1.65
Fabrikreste wie Damast, Linon, Bettuchstoffe u. s. w., nur 130 und 160 cm breit, teils bis etwas fehlerhaft . . . . . Meter 1.95	1.45
2 Sorten bestickte Bettwäsche jede Gavattar bestehend aus 1 besticktem Deckbett, 1 besticktem Kissen, 1 glattem Kissen 16.00	12.50
Hemdenflanelle gestreift, Serie 1 Meter 85 J Serie 2 Meter	68
Rockvelours gestreift und kariert, dick, mollige Qualitäten . . . . . Meter	1.25
Schürzenstoffe 116 cm breit, helle und dunkle Streifen . . . . . Meter	1.10
Schürzendruck 116 cm breit, besonders schwer zweifarbig . . . . . Meter	1.45
Scheuertücher mit verstärkter Mitte . . . . . 32 J mit weißem Rand . . . . . 25 J	25

# Barasch

# Unser Inventur-Ausverkauf

## beginnt Montag, den 5. Januar.

Wir bringen in unserm Inventur-Verkauf nur unsere bekannt guten Qualitäten, Marke Doppel-S, zum Verkauf und gewähren auf alle Artikel einen Rabatt von 20%. Außerdem haben wir große Posten Ware noch mehr im Preise ermäßigt und geben Ihnen einige Beispiele:



Ein Posten  
**Herren-Winter-Mäntel**  
Serie II, jezt . . . . . Mark **46.50**  
Serie I, jezt . . . . . Mark **32.—**

Ein Posten  
**Gummi-Mäntel**  
Serie II, jezt . . . . . Mark **23.40**  
Serie I, jezt . . . . . Mark **19.20**

Ein Posten  
**Herren-Anzüge**  
Serie II, jezt . . . . . Mark **34.40**  
Serie I, jezt . . . . . Mark **25.60**

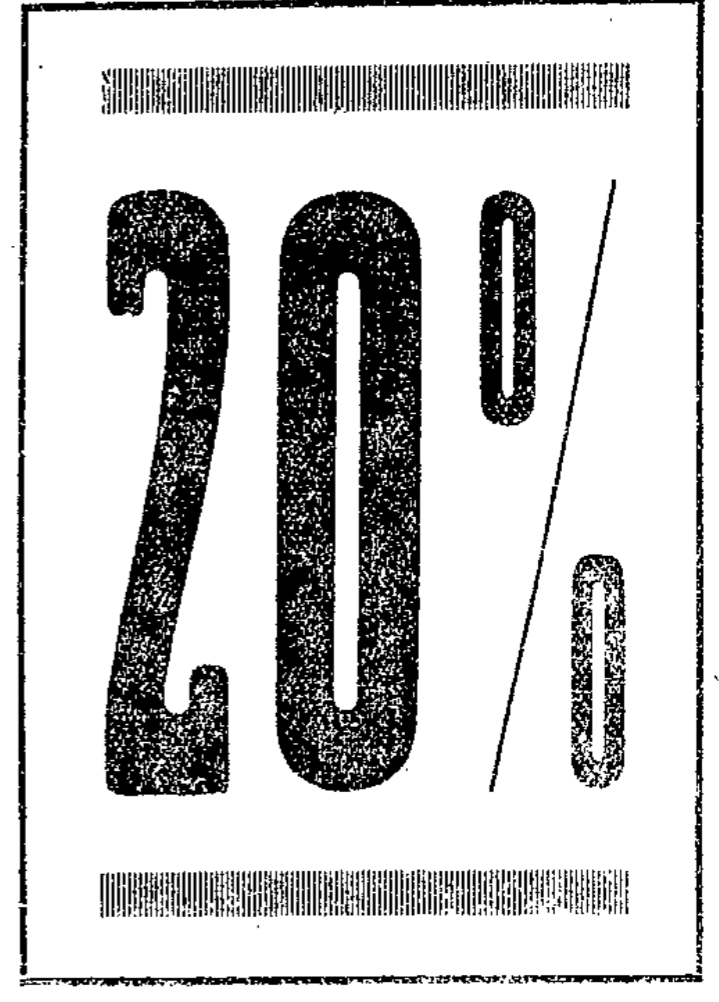
Ein Posten  
**Winter-Boden-Tappen**  
Serie II, jezt . . . . . Mark **26.60**  
Serie I, jezt . . . . . Mark **19.80**

Ein Posten  
**Knaben-Anzüge**  
Serie II, jezt Gr. 0 . . . . . Mark **12.40**  
Serie I, jezt Gr. 0 . . . . . Mark **9.60**

Ein Posten  
**Knaben-Mäntel**  
Serie II, jezt Gr. 0 . . . . . Mark **13.60**  
Serie I, jezt Gr. 0 . . . . . Mark **8.80**

Ein Posten  
**Original Kieler-Anzüge**  
Anwahnsweste jezt Gr. 0 Mark **15.80**

Ein Posten  
**Manchester-Anzüge**  
für Jungen jezt . . . . . Mark **19.60**  
für Knaben jezt . . . . . Mark **14.40**



# Schreiber & Sundermann

Ecke Schrottdorfer Straße      MAGDEBURG      Breiter Weg Nr. 127

Am Montag den 5. Januar  
beginnt mein

## Inventur-Ausverkauf

**Bedeutend herabgesetzte Preise!**

Kleider-Stoffe	Mantel-Stoffe
Blusen-Stoffe	Baumwollwaren
Damen-Wäsche	Schürzen
Normalwäsche	Wollwaren
Gardinen	Linoleum

Herren-Anzug- und Ulster-Stoffe

**Damen- u. Mädchen-Konfektion**  
als Mäntel, Kleider, Röcke, Blusen, zu fabelhaft billigen Preisen.

# Rudolf Broelje

Jakobstrasse, Ecke Peterstrasse.  
Zweiggeschäft: Buckau, Thiemstrasse Nr. 1.

## Magdeburger Privatfahrschule für Kraftfahrzeuge

— Inhaber: Oberingenieur Val. Bohland —  
Bisher Abnahme-Ingenieur der Prüfungen beim  
Magdeburger Verein für Dampfkesselbetrieb  
Anerkant beste und vollendetste Fahrschule der Provinz (über 100  
erste Referenzen auf Wunsch)

**Neue Herren- sowie Damenkurse am 5. Januar**  
Ausbildung für Motorräder, Personewagen, Lastwagen und Elektromobile  
Beratung in allen automobiltechnischen Angelegenheiten  
— Anmeldung täglich von 9 bis 7 Uhr —

**Bohland,**  
vereidigter Sachverständiger der Handelskammer  
Magdeburg für das gesamte Kraftfahrwesen  
nur Persestrasse 6a (früher Hohenzollernstraße)  
Fernsprecher 6554      Fernsprecher 6554.

## Der Arbeiter-Notizkalender

für das Jahr  
**1925**  
ist jetzt im neuen Gewand  
erschienen.  
In dauerhaftem, geschmackvollem Ein-  
band finden Sie interessanten Lesestoff  
mit Illustrationen, Kalender- und  
Raum für jeden Tag, Adressentafel,  
Notiz, Gewicht, Größe und vieles a. m.  
**Für nur Mk. 1.50**

## Burg. Bau- und Möbel-

Ausführung, komplette Zimmer-  
einrichtungen sowie einzelne Er-  
gänzungsmöbel und sämtliche vor-  
kommenden Bauarbeiten übernimmt  
preiswert

**A. Härtlein**  
Jah.: P. Härtlein  
Magdeburger Chaussee Nr. 6

Gierig frass, fett u. fleischig ward.  
Schwätze nach kurzer Zeit für  
wenig Pflanzöl durch Herrn.  
Muschel-Freib- u. Maspulver.  
Sch. 0.50 Echl nur mit Fa. Herrn.  
Muschel, Magdeburg. Herrn. Muschel, Kölneralt.

## Gardinen-Zentrale

Fürstenufer 3, 1 Treppe  
(Straßenbahn-Haltestelle Strombrücke)  
Kein Laden! Keine Laden-Unkosten!

## Inventur-Ausverkauf Beginn Montag

### Denkbar billigste Kaufgelegenheit in

### Stores, Künstler-Gardinen, Bettdecken



Die Volksstimme in jedes Haus!

Im Jahre 1925 muß sich die Leserschaft der "Volksstimme" um ein vielfaches vermehren...

Schon die ältesten Vorkämpfer der Sache des Volkes haben erkannt, weshalb der Feind ist...

Das Wort von der sozialistischen Arbeiterpresse als der stärksten Waffe im Kampf um eine Neuordnung...

Es hat aber niemals eine größere Bedeutung gehabt, als in der Zeit, die wir durchleben...

ein politischer Wegweiser,

eine Betrachtung der politischen Verhältnisse vom sozialistischen Standpunkt...

Die "Volksstimme" betrachtet es als ihre vornehmste Aufgabe, hier Führer zu sein...

das Radio,

ist in den Dienst der Arbeiterpresse gestellt worden. Zuerst läßtige Meldungen aus allen Erdteilen erreichen das Parochiat...

Die "Volksstimme" bringt bei ihrem reichen Inhalt noch eine Reihe Sonderbeilagen.

"Welt und Zeit" bietet neben gutem Unterhaltungsstoff und belehrenden Artikeln...

"Die Welt" sorgt in jedem Heft für Kurzweil und Geselligkeit.

"Der Stern" dient der sozialistischen Kulturbewegung, unterrichtet über Jugend- und Erziehungsfragen.

"Frei und Welt" will die Frau führen und beraten im öffentlichen Leben und am häuslichen Herd.

"Feld und Garten" soll dem Kleingärtner, dem kleinen Landmann dienen.

Einen großen Aufschwung hat das gesamte Pressewesen in den letzten Monaten genommen.

Die sozialistische Presse muß Schritt halten.

Wenn sie zurückbleibt, gerät die Arbeitnehmerschaft ins Hintertreffen.

Sozialisten, das ist eure Aufgabe:

Der "Volksstimme" neue Leser zuführen!

Magdeburger Angelegenheiten.

Magdeburg, den 3. Januar 1925.

Neue Bestimmungen für Karnevalsveranstaltungen

Der preussische Minister des Innern hat an die Oberpräsidenten, Regierungspräsidenten und den Polizeipräsidenten...

Die Gründe, die zu den Erlassen vom 2. Dezember 1921 und vom 7. Januar 1922 führten...

Die Befestigung des weiltlichen Gebiets, die noch immer außerordentlich drückende allgemeine wirtschaftliche Lage...

öffentliche karnevalistische Veranstaltungen aller Art (insbesondere Veranstaltungen öffentlicher karnevalistischer Aufzügen...

Weiter stellt der Minister anheim, für öffentliche Veranstaltungen oder Versammlungen in öffentlichen Lokalen das Verbot

- 1. des Tragens karnevalistischer Verkleidungen oder Abzeichen jeder Art,
2. des Singens, Spielens und Vortragens karnevalistischer Lieder, Gedichte und Vorträge,
3. des Werfens von Luftschlangen, Konfetti u. dergl.

aufzuheben. Verboten bleiben die Veranstaltungen öffentlicher karnevalistischer Umzüge und sonstige karnevalistische Veranstaltungen...

Die karnevalistischen Veranstaltungen von geschlossenen Vereinen sind in dem bisherigen Umfang gestattet.

Die Geschlagenen des Weltkriegs.

Seit etwa 6 Jahren sind die deutschen Heere von den Fronten in die Heimat zurückgeführt. Seit etwa 6 Jahren lebt unser deutsches Volk wieder in einer Zeit ohne Waffenkrieg...

Aber es gibt Augenblicke, wo uns der Krieg wieder angeht wie ein größliches Gespenst. Und unser Herz trampft sich zusammen.

Die Augen in der Hand.

Die Sprechstunde eines Augenarztes war wie gewöhnlich stark besucht. In dem kleinen überfüllten Wartezimmer herrschte eine drückende Schwüle...

Das Kind beruhigte sich bald wieder, denn seine Aufmerksamkeit wurde von zwei neuen Besuchern in Anspruch genommen...

Es war ein noch sehr junger Mann, der sich leicht auf den Arm einer Dame lehnte, die offenbar seine Mutter war. In ihrem Gesicht prägte sich deutlich ein schweremüdig-erster Ausdruck...

Da öffnet sich die Tür des Wartezimmers und der Arzt trat herein. Mann hatte er den jungen Menschen erblaut, als er mit freudigem Blick auf ihn und seine Mutter zutrat...

Jugendlicher da draußen in Ost oder West, den er nie gekannt, dem er nie begegnet war und nichts, gar nichts zu leiden getan...

gleichem Maß es bei der bisherigen Regelung der Last zu beklagen.

Die Oberpräsidenten und der Polizeipräsidenten Berlins werden unter Bezugnahme auf die Verordnung vom 20. Juni 1923 für die Zeit des Karnevals ermächtigt...

Zum Schlusse des Erlasses bittet der Minister die nachgeordneten Behörden, dafür Sorge zu tragen, daß sich die Karnevalsveranstaltungen allenthalben in angemessenen Grenzen halten.

Nachschichtpreise für Kleingärten- und Kleinpachland.

Nach § 1 der Kleingärten- und Kleinpachlandordnung vom 31. Juli 1910 (RGBl. S. 1371) und der hierzu erlassenen nuntziellen Ausführungsbestimmungen...

Für Kleingärten- und Kleinpachland sind für die Zeit vom 1. Januar bis 31. März 1925 folgende Nachschichtpreise zu zahlen:

- 1. Wilschmuck, Sudenburg und Lemsdorf jährlich 2 1/2 Pfg.,
2. Neukitt (westlich der Lindeburger Straße und südlich der Gendörfer Chaussee, Südost (westlich der Straße) und Jermersleben (westlich der Hauptstraße) jährlich 3 Pfg.,
3. Neukitt (nördlich der Gendörfer Chaussee und östlich der Lindeburger Straße, Südost (östlich der Straße), Jermersleben (östlich der Hauptstraße), Rothensee, Gracau, Bremer jährlich 2 1/2 Pfg.

Die abengenannten Nachschichtpreise sind bis zum 25. Januar 1925 an den Verpächter zu entrichten.

- a) für tragfähige Obstbäume (d. h. solche von einem Alter von mindestens 10 Jahren) ein Zuschlag von jährlich 2 Mark,
b) für Einfriedigungen usw., Bewässerungsanlagen weitere besondere Zuschläge, deren Festsetzung im Einzelfalle durch das Kleingärteninspektorsgericht erfolgt,
c) Sollte der Verpächter auch Gartenlauben errichtet haben, so darf ein weiterer Zuschlag erhoben werden...

Postpaket und Expressgut. Wie man ein Postpaket ergibt, weiß jedermann. Was aber Expressgut ist, weiß außer wenigen Geschäftsleuten fast niemand.

— Postpaket und Expressgut. Wie man ein Postpaket ergibt, weiß jedermann. Was aber Expressgut ist, weiß außer wenigen Geschäftsleuten fast niemand.

— In der Freibank im Schlachthof, Postkassette, wird auf folgende Nummern gleich veranlagt: Mittwoch den 7. Januar, vorm. Nr. 101-200, nachm. 201-300; Donnerstag den 8. Januar, vorm. 301-400, nachm. 401-500; Freitag den 9. Januar, nachm. 501-600; Sonnabend den 10. Januar, vorm. 601-700, nachm. 701-800.

Und noch immer gibt es Menschen, die zu neuem Völkermord hegen, die erneut Tausenden von jungen Menschen ein ähnliches Schicksal bereiten wollen.

Mutter...

Auf den Steinbrunnen, die in den dunkeln Strich eines armenlichen Hauses führten, saßen eng aneinander geschnürt drei kleine, dürrig gekleidete Kinder.

Schon zwei entsetzlich lange Stunden warteten sie, ohne ein einziges Wort der Marge. Der Vater war ein Opfer des Kruges geworden.

Auf der Hunger stellte sich ein. Da näherten sich auf der Gasse langsame, müde Schritte, bei denen die Kinder aufsprangen.

Es ist noch ziemlich früh am Morgen. Die sohne Dämmerung hängt noch tief über der Stadt.

Ein Arbeiter, der etwas vom Samotirerdienst versteht, hat sich kurz entschlossen einen Weg durch die gassende Menge und sucht dem Unglücklichen Linderung zu verschaffen.

Als der Unglückliche langsam seinen Weg fortsetzte, gingen auch die Leute ernst und nachdenklich an ihre Tagesarbeit.

Nach immer sind wir krank am Kriege. Die Armut, das seelische und körperliche Elend gehen durch die Städte, durch das Land und suchen den Frieden.

— 25 Jahre Gewerkschaftsdiener. Der demokratische Stadtverordnete Bruno Köpcke konnte am 2. Januar auf eine 25jährige Tätigkeit im Dienste einer Angestellten-Gewerkschaft zurückblicken.

— Die Gesellschaft. Das erste Heft des zweiten Jahrgangs der "Gesellschaft" ist erschienen. Ein sehr bemerkenswerter Aufsatz von Karl Kautsky zu Eduard Bernstein's 75. Geburtstag...

— Die Freibank im Schlachthof, Postkassette, wird auf folgende Nummern gleich veranlagt: Mittwoch den 7. Januar, vorm. Nr. 101-200, nachm. 201-300; Donnerstag den 8. Januar, vorm. 301-400, nachm. 401-500; Freitag den 9. Januar, nachm. 501-600; Sonnabend den 10. Januar, vorm. 601-700, nachm. 701-800.

Die Auswahl der Waschmittel ist eine dauernde Sorge der geschicktesten Hausfrau. Die Wäsche soll nicht nur schön und weich sein, sondern die Fasern sollen sich auch lange halten.

Die Wäsche soll nicht nur schön und weich sein, sondern die Fasern sollen sich auch lange halten. Was erreicht man bei der Verwendung von Wuschmal, welches steht auch mit Beilage von Gebrauchsanweisung beiseite...



Verkauf nur Lübecker Straße 20/21

# INVENTUR AUSVERKAUF

beginnt am 5. Januar.

Benutzen Sie diese Gelegenheit zu Ihrem Einkauf!

Es kommen große Warenposten **weit unterm heutigen Wiederbeschaffungspreis** zum Verkauf.

Besichtigen Sie bitte meine

**13 Schaufenster und 18 Schaukasten-Auslagen** sowie mein Lager ohne Kaufzwang und Sie werden **staunen!**

*Kaufhaus*  
**Selma Rutkowski**

Lübecker Str. 20/21 Neue Neustadt Lübecker Str. 20/21

Damen- und Kinder-Konfektion weit unter Preis

Angestaubte Wäsche ungewöhnlich billig ♦ Von der Dekoration beschädigte Waren u. Reste ungewöhnlich billig

Verkauf nur Lübecker Straße 20/21

Verkauf nur Lübecker Straße 20/21


Verkauf nur Lübecker Straße 20/21

- Schränke nussbaum furniert u. lackiert von M. 60.00 an
- Berrikos nussbaum furniert u. lackiert von M. 60.00 an
- Auszug-Tische nussb. mit Wachstuch von M. 35.00 an
- Stühle nussbaum mit Nohrisch von M. 5.50 an
- Bettstellen modern und englisch von M. 22.50 an
- Washtoiletten von M. 40.00 an
- Wasserschranke nussbaum von M. 35.00 an
- Wasserspiegel nussbaum von M. 25.00 an
- Küchschrank farbig lackiert u. natur lackiert von M. 75.00 an
- Schlafzimmer in jeder Größe u. Ausst. von M. 325.00 an
- Bürett u. Kredz. in jeder Größe u. Ausst. von M. 350.00 an
- Bücherst. u. Schreibt. in jeder Gr. u. Ausst. von M. 350.00 an
- Chaiselongues von M. 30.00 an
- Sofas in Plüsch u. anderen Stoffen von M. 90.00 an
- Klappsofa und Sessel in Plüsch und Gobelin
- Nähstiche, Rauchstiche, Stutzgarderoben.



Anfängerisches Buch mit 50 Bildern über unser hilfebringendes **Original-System Haas** bei Rückgratverkrümmung, hoher Schulter und Hüfte (keine Berufsstr.). Zu bez. geg. Eins. von M. od. Nachn. v. Franz Menzel, Berlin W 11, Magdeburger Str. 21. Zu sprechen alle 6 Woch. in Magdeburg.

Alle Sorten künstliche Blumen Brautkränze grün - färbt gold Kinder-Kopfkränze **Carl Siebert** Karlstraße 4, Eckhaus beim Feuerwehr-Depot Groß- und Kleinverkauf.



**MEIN FALL** 4 mg. 4 mg. Zigarette

Generalvertreter: H. Rademacher, Magdeburg-W.

**Dr. Carl Brill**  
Facharzt für innere Krankheiten,  
**Dr. Hinrichsen**  
bisher Assistenzarzt an der inneren Abteilung und Poliklinik des städtischen Krankenhauses in Wiesbaden  
üben gemeinsam die Praxis aus.  
Sprechstunden: Wochentags 9-11, 3-4, 6-7 abends.  
Privatklinik Erzbergerstr. 23.  
Röntgen-Diagnostik.  
Ersatzkrankenkassen.  
Magdeburg, den 1. Januar 1925.  
Staatsbürgerplatz 8. Fernspr. 6532.

Vorverkauf eines **Musik-Instruments, Saiten** Gramophone Schallplatten usw. ver können Sie nicht, meine billigen Preise u. große Auswahl zu beachten. **Musikhaus Kaufmann, Halberstädter Straße 40.**

Ziehung 15. bis 17. Januar.

Den **Rosmos** Prospekt haben Sie gelesen und die Vorteile, die Ihnen die Mitgliedschaft bringt, beachtet. Deshalb **müssen Sie sofort bestellen.** Demnächst erscheint das erste Heft des neuen Jahrgangs. Wenn Sie noch rechtzeitig bedacht sein wollen, dürfen Sie nicht veräumen, jetzt Ihren Beitritt zur „Rosmos“-Gesellschaft zu erklären **bei Ihrer Zeitungsträgerin.** Sie erhalten jeden Monat einen Handweiser für Naturfreunde und vierteljährlich eine Buchbeilage beschreibend und unterhaltenden Inhalts für nur **Mark 1.25** im Vierteljahr, „ 2.00 mit gebund. Buchbeilage. Die Belieferung erfolgt durch jede Zeitungsträgerin und **Buchhandlung Volksstimme**



## Inventur-Ausverkauf

vom 5. bis 12. Januar 1925

Magdeburg **Peter Georg Palis** Tel. 272, 7379

**Wohlfahrts-Geld-Lotterie**  
für die Ausgewählten von Rhein u. d. Ruhr 12836 Gewinne bar ohne Abzug = Mk. 3000000  
750000  
500000  
250000  
Lose à Mk. 3.30  
Porto und Liste 35 Pfg. extra vers. auch unter Nachnahme.  
**Rudolf John**  
Hamburg 35, Bierichstr. 32, Postfach Hamburg 27393  
Bestellg. erb. umgehend.

**Ihren Kalender**  
für das Jahr **1925**  
geben Sie durch die **Buchhandlung Volksstimme** Magdeburg.

**H. Fix** kaufm. Privatschule  
H. Fix, Inh. O. Schwize  
Breitweg 122 Tel. 5 79

**Werrastift-Kautabak** von der altbekannten Kautabakfabrik **Baum & Zeuch, Eschwege**, hergestellt aus nur besten Rohstoffen, wird von jedem **Kenner** bevorzugt. Vertreter: **Oscar Kühle, Magdeburg, Goethestr. 17. Tel. 9079**

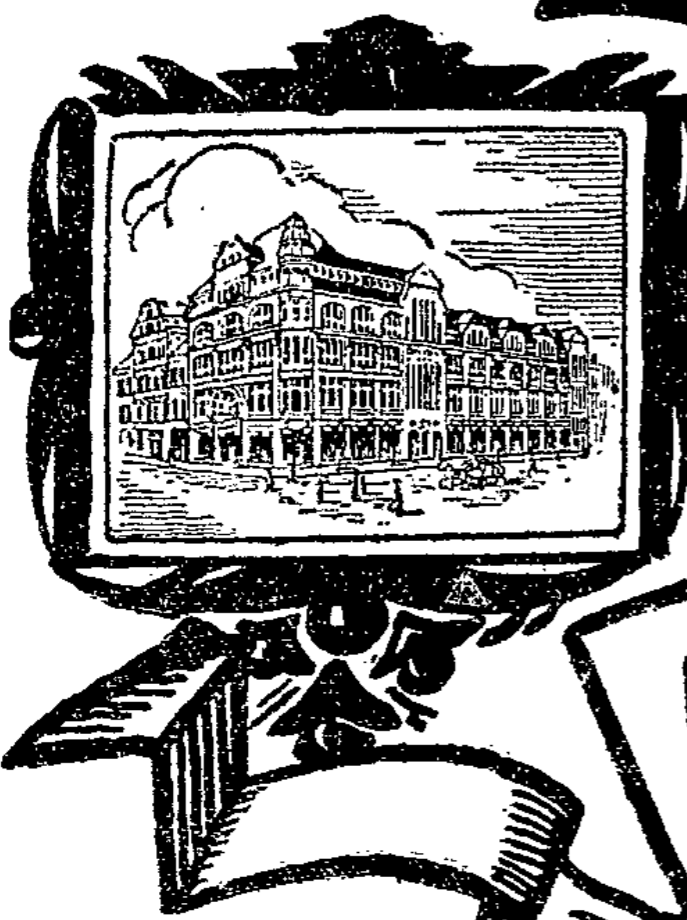
Vom 5. bis 17. Januar

UNSER

INVENTUR

AUSVERKAUF

BRINGT GROSSE U'BERRASCHUNGEN.



### Einige Preisbeispiele

Mittags nicht mehr geschlossen

Mengenabgabe vorbehalten

großer Posten wäschlicher nur gute einwandfreie Ware 80 cm breit	Voiles, Zephire, Perkale, Waschmusseline	95 ¢
Crêpe marocain	100 cm breit, in guter Qualität, schöne Muster	1.60
Voll-Voile	prima Qualität, 100 cm breit, sehr viele hübsche Muster	2.40
Blusenstoffe	in hübschen Streifen	95 ¢
Kinder-Schotten,	dopp. br., gute Fabrik, sehr schöne Stellungen	1.45
Hauskleiderstoffe	in groß. Ausw., Strapazierwaren, 120 cm breit, Meter	95 ¢
<b>Wirklich seltene Angebote</b>	Neuempfehlungen Karos u. Streifen 105 cm br. in Kammgarn, nur erstkl. Fabrik, Meter	3.90
	Herrenstoffe u. Kostümstoffe 130 bis 150 cm breit, durchweg sehr haltbare Qualitäten, ohne Rücksicht auf früheren Preis Meter	2.90

Kammgarn-Blusenstoffe	reine Wolle, sehr schöne Streifen und aparte Karos	2.90
Restposten Lindener Waschsamt	solange Vorrat, Meter	2.95
Crêpe marocain	100 cm breit in reiner Wolle für Blusen und Kleider, nur in einigen Farben, daher nur	2.40
Restposten Velours de laine u. Tuche	130 bis 140 cm breit elegante, neue Karos und Streifen	6.80
Kammgarngewebe	wundervolle, ganz edle Qualitäten, einfarbig, für Kostüme und Kleider	7.80
Waschstoffe in Frottés	und eleganten Waschstoff-Neuheiten	spottbillig.
<b>Ein Posten Seiden- Stoffe</b>	aller Art Restbestände usw., Crêpe marocain, Crêpe de Chine, Taffet, Besatzseiden, Seidentrikot beispiellos billig!	

Hemdentuch	gute griffige Ware Meter	0.65 0.58	0.52
Renforcé	für reine Leibwäsche	Meter 1.10 0.95	0.85
Linon	für Leib- und Bettwäsche	Meter 1.10 0.85	0.68
Körperbarchent	weiche haltbare Qualität	Meter 0.95 0.85	0.78
Linon	für Bezüge, 80 cm breit	Meter 1.05 0.95	0.85
Linon	für Bezüge, 120 cm breit	Meter 1.50 1.55	1.55
Damast	für Bezüge, 80 cm breit	Meter 1.50 1.50	1.35
Damast	für Bezüge, 120 cm breit	Meter 3.00 2.70	2.30
Haustuch	sehr griffige Ware, 80 cm breit	Meter 1.15 1.05	0.90
Haustuch	für Betttücher	Meter 2.30 2.15	1.95
Hemdenflanell	zweifach gerippt	Meter 0.95 0.85	0.65
Blusen- u. Kleiderbarchent	in groß. Ausw.	Meter 2.00 1.95 1.10	0.85
Kleiderdruck	in schönen Mustern	Meter 1.05 0.85	0.68
Schürzenstoffe	bestes Gebirg, hell und dunkel	Meter 1.50 1.25	1.18

### Damen-Konfektion

zu stark herabgesetzten  
Preisen, zum Teil für die  
Hälfte d. früheren Wertes

### Kinder-Konfektion

Damen-Hemden	mit Trägern und Schiffsaum	Meter 1.25	1.15
Damen-Hemden	mit Trägern Schiffsaum u. Stickerei	Meter 1.90 1.85	1.45
Damen-Hemden	mit breiten Achseln und Besatz	Meter 2.00 2.10	1.60
Damen-Beinkleider	mit Stickerei und Besatz	Meter 1.85 1.55	1.25
Nachthemden	in vielen Ausführungen	Meter 1.50 3.90	3.70
Prinzebröcke	in großer Auswahl	Meter 7.50 5.50	2.90
Untertailen	aus guten Stoffen	Meter 1.50 1.15	0.75
Schlüpfer	mit angeraubtem Futter	Meter 3.30	2.25
Unterröcke	in Halbtrud	Meter 3.75 3.10	2.35
Linon-Bezüge	mit 2 Rippen	Meter 10.70 9.80	7.80
Damast-Bezüge	mit 2 Rippen	Meter 19.00 16.50	14.50
Betttücher	aus Baumw., 2 1/2 Meter lang	Meter 4.90	4.25
Betttücher	aus Hausw.	Meter 5.75	5.40
Betttücher	aus Halbtrud	Meter 7.35 6.10	5.85

Künstler-Garnituren	aus reine Etamine	17.90 12.50 11.00 9.50	6.50
Künstler-Garnituren	Engl. Stil, 2 Schals, mit Samtbesatz	11.50 12.00 10.50 8.00	7.75
Halbstores	Engl. Stil, tabellöse Ware, sehr schöne Muster	8.00 7.00 6.50 5.50	3.25
Etamine-Halbstores	in reichster Auswahl	11.00 7.50 6.50 5.75	4.50
Bunte Etamine-Garnituren	Schönste prachtvolle Farben	15.00 13.00 10.00 8.50	8.50

In allen Abteilungen  
außerordentlich  
günstige Angebote!

Gardinen	weiß und elfenbein, nur neue ogre Muster, beste Qualitäten	Meter 2.00 1.60 1.40 1.25	1.10
Ein Bettdecken	Engl. Stil, über 2 Betten, Posten	21.00 11.00 10.00	9.50
Tüllspitzen	mit und ohne Besatz, viele Breiten, nette Muster	Meter 1.20 90 70 65	55 ¢
Rollostoffe	in Damast, Körper usw., weiß und elfenbein, sämtliche Breiten	Meter 1.70 1.40 1.80	95 ¢
Mull	weiß und dunkel		
Vitragen, Spannstoffe, Scheibengardinen	in stets reichhaltiger Auswahl!		

# Steigerwald & Kaiser

**Vom Münsterberger Massenmörder.**

Die weitere Untersuchung in der Affäre des Münsterberger Massenmörders hat wichtige Entschlüsse gebracht. Nach dem amtlichen Bericht können jetzt zwölf Personen als bestimmt ermittelt festgestellt werden. Es verdächtigt sich mehr und mehr der Verdacht, daß Denke mit dem Menschenfleisch Handel getrieben hat. Er hat wiederholt sogenanntes „Biegenfleisch“ angeboten, und die meisten Anzeigen, mit denen sich gegenwärtig die Polizei befaßt hat, beziehen sich auf eine erst im letzten Herbst abgehaltene Hochzeit, auf der die ganze Nachbargemeinschaft Fleisch gegessen hat, das von Denke geliefert worden war. Es wird vermutet, daß Denke auch Fleisch nach Breslau geliefert hat und hierzu Zwischenhändler suchte. Daraus erklärt sich auch die große Zahl von Morden in einem verhältnismäßig kurzen Zeitraum. So sind in den letzten 5 bis 6 Wochen etwa drei Morde festgesetzt worden, obwohl Denke allein noch große Fleischvorräte hatte.

Von den Zeugnisaussagen ist wichtig die Aussage eines Arbeiters, dem Denke bei einem Besuch Würstchen als Frühstück vorsetzte mit dem Bemerkten, es sei Schweinefleisch. Der Arbeiter zweifelte damals nicht daran, daß er Menschenfleisch aß, denn das Aussehen der Würstchen sei ganz sonderbar gewesen und sie hätten so süßlich geschmeckt, daß der Gast von Stiel übermannt wurde und schon nach wenigen Bissen aufhören mußte, zu essen. Eine Frau, die vor 11 Jahren in den von Denke unterhaltenen Khabarberkulturen Gartenarbeiten verrichtete, fand bei dieser Gelegenheit einen menschlichen Daumen mit einem Nagel und konnte sich nicht erklären, woher dieser sonderbare Fund stammte.

Die Feststellung, daß Denke seine Khabarberbeete des öftern mit Blutwasser von den Kleibern der Ermordeten düngte, hat zu einer starken Erregung in Münsterberg geführt. Zahlreiche Personen sind an nervösen Magenbeschwerden erkrankt. Gegenüber den Behauptungen, daß schon seit Jahren ein widerwärtiger Geruch im Dentschen Gehöft bemerkbar gewesen sein soll, ist zu erwähnen, daß erst vor kurzem die Gesundheitskommission eine Revision der Grundstücke an der betreffenden Straße vornahm und bei dieser Gelegenheit die Gehöfte rechts und links von Denke eingehend besichtigte, nicht aber das Gehöft Denkes, da dieses Grundstück, wie die gesamte Kommission ausdrücklich bemerkte, schon von außen einen auffallend guten und sauberen Eindruck machte. Auch Nester sind wiederholt bei Krankenbesuchen in dem erwähnten Gehöft gewesen, haben aber in sanitärer Hinsicht nie etwas Auffälliges, vor allem nicht den angebliebenen widerlichen Geruch bemerkt.

Alle vorgefundenen Papiere weisen fortlaufende Eintragungen auf, die an einem bestimmten Datum abbrechen, so daß aus diesem Datum der ungefähre Zeitpunkt der Ermordung gefolgert werden kann. Solche Eintragungen finden sich aus den Jahren 1913, 1915, 1921, 1922, 1924, so daß daraus entnommen werden kann, daß Denke die Morde schon mindestens seit 11 Jahren beging.

Weitere Vernehmungen in der Herberge zur Heimat, in die Denke häufig kam, haben die Bestätigung dafür gebracht, daß Denke oft Wanderburschen zu sich holte unter dem Vorwand, er habe Beschäftigung für sie. Von diesen Leuten ist nie ein einziger in die Herberge zurückgekommen.

**Kleine Chronik.**

**Seltener Totenkult.** Gegen den Artisten Otto Klenke wurde vor dem Amtsgericht Neukölln wegen Grabschändung verhandelt. Dem Angeklagten war im Dezember 1921 die Frau gestorben. Er hatte nun einige Zeit nach dem Tode seiner Frau auf dem Jakobikirchhof eine Freistätte für sich und seine Frau erworben und die Leberreste der Verschiedenen von dem Gemeindefriedhof nach dort überführen lassen. Vor kurzem erregte es großes Aufsehen, als man entdeckte, daß Klenke einen Sarg zu dem Grabmarn hergestellt hatte, der sorgfältig abgedeckt war. Klenke hatte auf diesem Wege ständig seine tote Frau besucht und ihr Blumen und Parfüm mitgenommen. Als er eines Nachts entdeckt wurde, gab er an, daß er nur aus Liebe zu seiner Frau so gehandelt habe. Er habe immer kontrollieren wollen, ob seine Frau auch nicht etwa nur scheinbar todt wäre. Der Anklagebezirker beantragte gegen Klenke 300 Mark Geldstrafe und gegen seinen Neffen Paul Klenke, der ihm beim Anlegen des Sarges geholfen hatte, wegen Beihilfe 50 Mark. Der Verteidiger war der Ansicht, daß der Angeklagte sich der Rechtswidrigkeit seiner Handlung nicht bewußt gewesen sei und daß er freigesprochen werden müßte. Das Gericht erließ zwar in der Handlungsweise des Angeklagten etwas Anormales, konnte aber nicht zu der Ueber-

zeugung gelangen, daß er unzurechnungsfähig sei. Otto Klenke wurde an Stelle einer an sich verwirkten Strafe von 2 Wochen Gefängnis zu 140 Mark Geldstrafe verurteilt. Paul Klenke erhielt 20 Mark Geldstrafe. Daß Klenkes Liebe zu seiner toten Frau doch wohl nicht allzu groß ist, hatte eine andre Verhandlung ergeben, die kürzlich ebenfalls das Amtsgericht Neukölln beschaffte. Damals hatte sich gezeigt, daß Klenke seine Parthenin, die Aktivistin K., rasend liebte und sich in seiner Eifersucht zu bösen Gewalttätigkeiten hinstreben ließ. Einmal hatte er sogar — nach Behauptungen der K. — das Trapez, an dem sie arbeiten mußte, mit Fett eingeschmiert, um sie zum Abzug zu bringen. Nur dadurch, daß sie es gleich gemerkt und sehr vorsichtig gearbeitet habe, sei sie mit dem Leben davon gekommen. Als Klenke seinen Plan mißlungen sah, sei er in maßlose Wut geraten und habe versucht, ihr die Hand mit den Zähnen zu zerfleischen. Wegen dieser Straftaten war Otto Klenke (wegen fortgesetzter Bedrohung und Körperverletzung) zu 3 Monaten und 2 Wochen Gefängnis verurteilt worden, hatte aber eine Bewährungsfrist gegen Zahlung einer Buße von 75 Mark erhalten.

**Mordtat eines Fünfundsechzigjährigen.** Ein vor kurzem aus Amerika heimgekehrter junger Mechaniker namens Schach, der Sohn einer Witwe aus Mültingen, wurde von einem 65jährigen Stuttgarter Mitreisenden beschuldigt, ihm 2000 Dollar gestohlen zu haben. Die Untersuchung ergab indes keinen Anhaltspunkt für diese Beschuldigung. Der angeblich Besohlene suchte nun Schach in seiner Wohnung auf und schloß ihn nach kurzem Wortwechsel nieder, so daß er alsbald tot war. Auf der Flucht verfolgte der Mörder noch einen ihn verfolgenden Säusmann durch einen Schuß in den Leib lebensgefährlich und schloß aus zurechnungsfähiger Stellung hinter einem Baum am Neckar auch noch weiterhin um sich, bis es einem Säusmann gelang, ihn durch einen Schuß ins Bein wehrlos zu machen. Er wurde als Polizeigefangener ins Krankenhaus gebracht.

**Flammensturz im Bauernhaus.** In Neuenhamme bei Hamburg ereignete sich ein schweres Brandunglück. Als der Sohn des Gemüßbauers Roßch von einer Festlichkeit nach Hause zurückkehrte, sah er das strohgedeckte Haus in Flammen stehen. Es war nichts mehr zu retten. Seine Eltern, beide im Alter von etwa 50 Jahren, wurden in der Küche vollständig verbrannt aufgefunden. Auch der Stall ging in Flammen auf mit sämtlichem darin befindlichen Vieh. Die Ursache des Brandes ist noch nicht festgesetzt.

**Der Sturm im Nermellkanal.** Der Sturm, der Neujahr abends ausbrach, dauerte mit unermüdlicher Heftigkeit während der ganzen Nacht an, und hat noch nicht nachgelassen. Er erreichte eine Geschwindigkeit von sechzig Meilen in der Stunde im englischen Kanal und in der irischen See hatten allein dreißig groß Dampf, um sich vor Schiffsbruch zu schützen, geankert. In den Küsten haben sich verschiedene Unfälle zugezogen. Der Sturm ist wie seine drei Vorgänger in der vergangenen Woche von heftigen Regenfällen begleitet. Die unter Wasser lebende Fauna des Themse-Tales ist noch größer geworden; es handelt sich indes in der Hauptsache um Viefland von unbedeutendem Sachwert oder um Hasenlöcher, die zu den Sommerwiederflutungen gehören. Aderland ist glücklicherweise nicht in Mitleidenhaft gezogen worden. Seit 21 Jahren bemüht sich das Themse-Verdichtungsamt, das Mühlbecken durch die Konstruktion und den Ausbau von Wehren und die Anlage von Kanälen zu fenten.

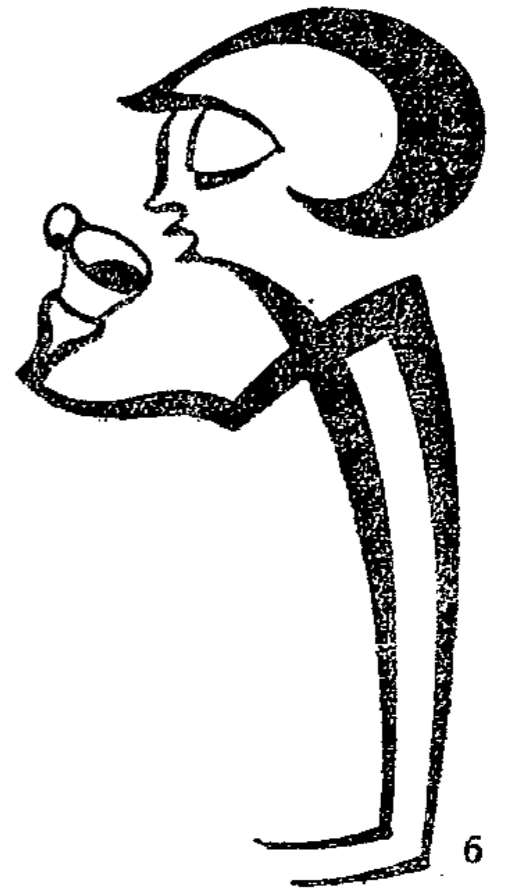
**Ein fingierter Mauthüberfall.** In dem Auenraum des Bahnhofs Zoologischer Garten wurde am Neujahrstage der Eisenbahnverkehrsassistent Münch gefesselt und gefesselt aufgefunden. Er behauptet, er sei überfallen worden. Die Nachforschungen der Kriminalpolizei und der Heberwacheabteilung ergaben, daß der Heberfall fingiert war. Münch geriet bei dem Verhör immer mehr in die Enge, und an den entscheidenden Punkten verließ ihn jedesmal sein Gedächtnis. Ermittlungen und Vernehmungen lasteten ihn so schwer, daß er verhaftet wurde. Münch, der in der Schloßstraße zu Charlottenburg wohnt, ist etwas leichtfertig und hatte die Schwere Nacht in Gemeinschaft mehrerer Mädchen verbracht. Es besteht die Vermutung, daß in seiner Klasse nicht alles in Ordnung ist, und daß er, um das zu verdecken, den Mauthüberfall erdichtete. Die Mauthverhältnisse werden daraufhin geprüft.

**Im Automobil durch die Sahara.** Vorbereitungen einer Flugerpedition. Die zweite afrikanische Automobilpedition, deren Ausfahrt an der nordwestlichen See des Schades bereits vor mehreren Tagen gemeldet wurde, hat ihre Reise fortgesetzt. Sie erreichte am 27. Dezember auf bisher noch nicht besuchten Wegen Fort Lannay am südlichen Ausgange des Schades. Sie ist inzwischen auf der Reise in der Richtung

Banghi begiffen. Auch der König von Belgien unternimmt eine Automobilreise durch die Sahara. Er wird von seinem Flügeladjutanten begleitet werden. Außerdem trifft eine Flugerpedition nach Afrika ihre Vorbereitungen. Es werden zwei Veriort-Apparate einen Flug nach Timbuktu zu Erkundungszwecken unternehmen. Jedes Flugzeug wird mit zwei Führern und zwei Monteuren besetzt sein. Die beiden Hauptführer sind der bekannte japanische Pilotier d'Orly und Major Vaudemont. Die endgültige Reisekarte ist noch nicht festgelegt.

**Selbstmord nach der Verurteilung.** Ein aufregender Vorgang spielte sich vor der 6. Strafkammer des Landgerichts I ab. Hier hatte sich der 24 jährige Bauangestellte Kurt Kahl wegen Unterschlagung zu verantworten, die er bei der Firma Kähler u. Co. verübt hatte. Das Schöffengericht hatte ihn entsprechend dem Antrage des Staatsanwalts zu 500 Mark Geldstrafe verurteilt. Auf Drängen der geschädigten Firma, der die Strafe zu niedrig erschien, hatte der Staatsanwalt hinterher Verurteilung eingelegt und beantragte in der Verurteilungsverhandlung 3000 Mark Geldstrafe. Das Schöffengericht hielt diese Strafe jedoch für viel zu niedrig und erkannte auf 9 Monate Gefängnis bei sofortiger Verhaftung. Kaum hatte Landgerichtsdirektor Dr. Marschner dieses Urteil verkündet, als der Angeklagte einen Revolver aus der Tasche zog, an die linke Schläfe setzte und, ehe man noch hinzuspriegen konnte, abdrückte. Blutüberströmt sank Kahl zusammen und wurde sterbend nach dem Krankenhaus geschafft. Der Vorgang spielte sich vor den Augen des alten Vaters des Angeklagten ab, der der Verhandlung beiwohnte.

(Schluß des redaktionellen Teiles.)



Der beste Zusatz zum Bohnenkaffee ist Kathreiners Malzkaffee. Je mehr man von Kathreiners Malzkaffee zusetzt, um so bekömmlicher und billiger wird das Getränk. Die meisten gehen dann bald von selbst zum reinen Kathreiners Malzkaffee über. Der Gehalt macht's!

**Deutsches Seidenhaus**

**Kracke & Scherschmidt G. m. b. H.**

Unser

**Inventur-Verkauf**

beginnt am Montag den 5. Januar d. J. und bietet außergewöhnliche Preisvorteile

Wir bitten um Beachtung unserer Schaufenster



# Sönninger

der billige leichte Rauchtabak



1/5 Pfd. 40 Pfg. u. 1/2 Pfd. M. 1.-

# Bergalter

**PL** Panorama-Lichtspiele **KL** Kammer-Lichtspiele **ZL** Zirkus-Lichtspiele

**3 Programme — 3 Treffer**

Was uns schon zur Legende geworden ist, Purpur und Krone, Gala, tausendfärbiger Regenbogen in goldenen Festungsblättern, Paraden, schimmernde Uniformen, prunkvolle Hofball, das verzweifelste Ringen wider feindlicher Kräfte um Leben und Tod, Krone und Macht, wird wieder lebendig in dem Riesenspektakel

## Der Gefangene von Zenda

die Chronique skandalöse des Königshauses von Ruritania, Regie und Darsteller die gleichen wie in Scaramouche.

Wer ist der Gefangene von Zenda?

## Jenseits der Grenze

Drama.

## Die Deuligwoche.

Beginn: Wochentags 5, Sonntags 3 Uhr

## Der Riesenerfolg

10 Akte!

# Scaramouche

10 Akte!

Der Film läuft gegenwärtig in Berlin in 41 Theatern mit Riesenerfolg.

Auch Magdeburg ist begeistert

## Die neuste Deuligwoche!

Verstärktes Orchester — 18 Solisten.

Beginn: Wochentags 4, Sonntags 3 Uhr

Man besuche zunächst die Nachmittagsvorstellungen.

## Die Modenschau in natürlichen Farben

die der Film

## Geldheirat

enthält, ruft das Entzücken der gesamten Damenwelt hervor.

## Brüder

Ein Drama zwischen Himmel und Erde.

Beginn: Wochentags 6 Uhr Sonntags 3 Uhr.

Hofjäger Kristallpalast Hofjäger Kristallpalast  
Kristallpalast Hofjäger Kristallpalast Hofjäger  
Hofjäger Kristallpalast Hofjäger Kristallpalast  
Kristallpalast Hofjäger Kristallpalast Hofjäger

# TANZ

Am Neujahrstag ab 4 Uhr  
Preise 2020  
für Eintritt und Tanzkostbarkeit  
einschl. Steuer  
Damen 0.75 Mk. Herren 1.20 Mk.

Hofjäger Kristallpalast Hofjäger Kristallpalast  
Kristallpalast Hofjäger Kristallpalast Hofjäger  
Hofjäger Kristallpalast Hofjäger Kristallpalast

## Zickel-Jacken

Mk. 120.00

Biberette- und Gilet-Jacken  
und -Mäntel

- Polz-Jacken . . . . . Mk. 90.00
- Herrn-Sportpalze . . . . . Mk. 90.00
- Murmel-Kragen . . . . . Mk. 75.00
- Wallaby-Kragen . . . . . Mk. 65.00
- Füchse-Kragen . . . . . Mk. 55.00
- Schakal . . . . . Mk. 45.00
- Seal-Elektrik-2-M.-Kragen . . . . . Mk. 35.00
- Fuchs-in-Schakal-Kragen . . . . . Mk. 25.00
- Kinder-Barnituren . . . . . Mk. 5.00

## Pelz-Sternau

Alter Markt 32, I., über Kocher.  
Anzahlung bei spät. Abbildung gestattet

## Gesellschaftshaus Stadt Loburg

Jeden Sonntag nachmittags  
Anfang 4 Uhr

## Gesellschafts-Ball.

Im Café

an der Königshorner Straße

## Künstler-Konzert.

Jeden Mittwoch u. Donnerstag  
nachm. von 4 bis 7 Uhr im Café

## Künstler-Konzert.

## Rosen-Ball

Sonntag ab 4 Uhr im Saale des

„Bürgerhaus“ Stephansbrücke 38

ff. Mühl. Im Restaurant Unterhaltungsmusik.

Leitung: Tanzlehrer Neuberger.  
Reine Veranstaltung. Sämtliche Räume sind  
neu renoviert. Fr. Ritter.

Abreißkalender empfiehlt Buchhandl. Volksstimme

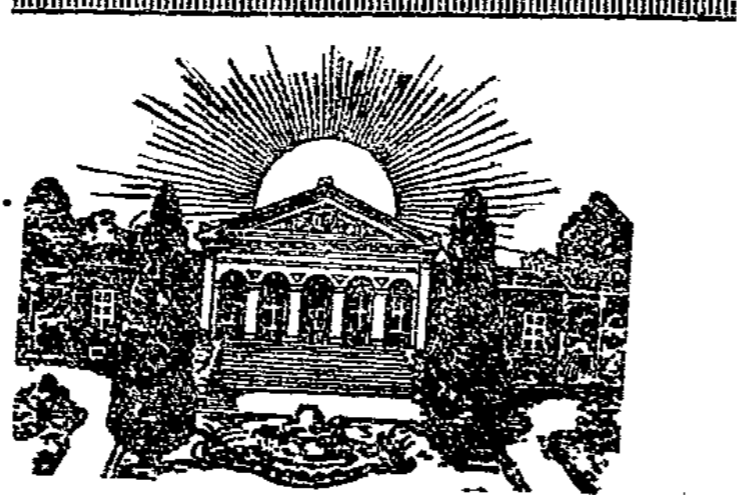
## Sudenburger Festsäle

(früher Eiskeller)

Heute sowie jeden Sonntag von 4 Uhr an

## Gr. Gesellschaftsball.

## Park-Restaurant Herrenkrug



Heute Sonntag, 4. Januar  
Großes

## Bockbier-Fest

Im großen Saale von 4 Uhr an

## Gr. Streichkonzert

In allen andern Säumen

## Unterhaltungsmusik.

Zum Ausschank gelangt  
das rühmlichst bekannte  
Schultheiß-Bakhofer-Urbod (Start-  
bier.)

## Wohin am Sonntag?

## Pola Negri

Sie spielt die Hauptrolle in dem  
unvergleichlich dramatischen Film

## Schatten von Paris.



Auf der Bühne:  
Persönliches Auftreten des Pariser Apachentänzerpaars  
Geschwister Ernesto.

Außerdem  
Das urkomische Lustspiel-Programm.

Ferner  
Die Lösung unseres Preisrätsel-Films.

Beginn: Sonntag 1/3 Uhr

Beginn: Sonntag 1/3 Uhr

Das Theater der internat. Großfilme



Leipzigerstr. 62

Heute Sonntag, 4. Januar, nachmittags 4 Uhr  
in beiden Sälen

## Gr. Gesellschafts-Ball

## !! Bockbier-Rummel !!

Künstler-Einlagen! Original-Jazz-Band! Zigeuner-Kapelle!  
Zum Ausschank gelangt das 16% Bockbier der Aktien-Brauerei Neustadt-Magdeburg  
Kette erhöhten Eintrittspreise!

Mittwoch und Donnerstag

## Die beliebten Kaffee-Konzerte

als Gast: Hilde Strinz  
ehemalige Solotänzerin der Accademia di Ballo in Rom  
Eintritt frei!

# Inventur. Räumungs-Verkauf!

ZITTMANN

## Beginn Montag den 5. Januar

Beachten Sie meine Spezialfenster und Schaukasten

# Hugo Nehab

Johannisbergstraße No 2  
gegenüber den Rathauskolonnaden

## Salzquelle

Heute Sonntag 3072

### Großer Bockbier-Rummel

(Schultheiß-Urbock).

## Werderschlöschchen

Mittelstraße 9 b Seefische Linie 8

Heute Sonntag ab 4 Uhr

### Gr. Gesellschaftsball

Eintritt 50 Pfennig Eintritt 50 Pfennig

Sonntagabend des 10. Januar

### Großer Maskenball

des Vereins Thalia

Achtung! Gastmiete und Vereine. Achtung!  
Große Auswahl in

### Narrenkappen und Scherzartikeln!

Gebe feinste Ware in bester Ausstattung und übernehme auch selbst den Verkauf in Gänze.  
Größte Leistungs-fähigkeit in Escadecoration.

Auch fertige Luftballons gebe ich ab.  
**Otto Krüger, Magdeburg** Gaspar-Adolf-Straße Nr. 33.

## Alter Fritz

Berliner Straße 9. — Inh.: Alfred Kirchhof.

Ab 2. Januar

### Täglich gr. Bockbierfeste

Riebecks Stimmungs-Trio

## Wilhelma

Lübecker Str. 129 Telephone 2085

Heute

in sämtlichen Räumen

### Großes Bockbier-Fest

3175

A. Homann.

*Herden*

Sonder-Angebot!

Schweden-Punsch 4.00

Agaviti 3.00

inkl. Glas u. Steuer.

Berufen Sie meine bekannt. Spezialitäten  
Konditorei u. Café, Kantstr.

Telephon 2667

Telephon 2667

**Burg.**

Unzert merken Kundsch. Freunden

und Bekannten ein

fröhles neues Jahr!

Erich Kämmerer und Frau,  
Fricur, Deichstraße 7.

Konzertleitung Heinrichshofen

Magdeburger Volksbühne E. V.

Montag den 5. Januar, abends 8 Uhr. Grotliam-Steinweg-  
Saal der Stadtmission

4. Kammermusik-Abend

**Tonkünstler-Verein**

Beethoven, Klarinetten-Trio B-Dur, Brahms Klaviertrio,  
Quintett B-Moll, Mozart, Quintett G-Dur, Kleine Nachtmusik.  
Karten: Mitglieder 1.50, Nichtmitglieder 2.50 Mk. bei Heinrichshofen und Volksstimme.

Volksverband der Bücherfreunde

Wegweiser-Verlag G. u. b. H.

Dienstag den 6. Januar, abends 8 Uhr, Grotliam-Steinweg-  
Saal der Stadtmission

## KONZERT

Herta Dehmiow / Dr. V. E. Wolff

Lieder von Beethoven, Schubert, H. Wolf, Balladen  
von Loewe, Klaviersol v. Bach, Mozart, Schumann.  
Karten: Mitgl. 1.50, 1.00, Nichtmitgl. 3.00, 2.00 Mk.

Konzertkasse Heinrichshofen 9-1, 3-5 Uhr und Abendkasse

Konzertleitung Heinrichshofen

Sonntag den 4. Januar,  
vormittags 11 Uhr, in den **Walhalla-Lichtspielen**

Montag den 5. Januar und Mittwoch den 7. Januar, abends 8 Uhr, im  
Konzertsaal

**Im Wunderlande Indien**

Filmvortrag

Saalplatz 1 Mark.

Konzertkasse Heinrichshofen 9-1, 3 5 Uhr und Abendk.

## Wilhelms-Park.

Jeden Mittwoch 7 $\frac{1}{2}$  und Sonntag 4 Uhr

## BALL

2327

Magdeburger Fahnenfabrik G. Lidde  
vormals B. Flohr.

### Karneval-Artikel

Kappen :: Mützen

in großer Auswahl

Girlanden und Dekorationen

Vereine und Gesellschaften erhalten Waren in  
Kommission.

## Tapeten

Lacke  
Farben

unvergleichlicher als bei  
**Karl Bodecker, Mittelweg 221**  
1.cke Rathstraße. Fernsprecher 611.

## Manchester-Samte

Beste des ersten Hand in  
20 versch. Farben u. Qualit.  
von 3.50-7.50 Mk. p. Meter  
**G. Geise** Seidenstraße 13/14.  
und i. Wilhelms-Park.

## Der Auftakt des neuen Jahres

### Rin-Tin-Tin

### Rin-Tin-Tin

### Rin-Tin-Tin

### Rin-Tin-Tin

der deutsche Schäferhund in dem baltigen  
ergreifenden Drama

## Der Hund von Karibu.

WALHALLA-LICHTSPIELE

## Die Fahrt ins Glück

mit 3051

Olga Tschschowa  
Leo Peukert.



Aus der Gewerkschaftsbewegung.

Reichskonferenz der Metallarbeiter-Betriebsräte.

In Stuttgart tagte vom 28. bis 30. Dezember eine von 110 Teilnehmern besuchte Reichskonferenz der Arbeiter- und Angestelltenräte aus der Metallindustrie.

Einleitend referierte Robert Ditzmann über den gegenwärtigen Stand der Betriebsrätebewegung. Genosse Schröder vom Zentralverband der Angestellten stellte in seinem Referat die Notwendigkeit eines engen Zusammenarbeitens der Angestellten- und Arbeiterräte in den Vordergrund.

Loni Seuder behandelte dann die mit den §§ 70-72 des Betriebsrätegesetzes zusammenhängenden Aufgaben der Betriebsräte. Die genannten Paragraphen spiegeln den Gedanken wider, Organe als Mitträger bei der Ausgestaltung der Wirtschaft zu schaffen.

Herr Hofmann von der Gewerbeinspektion Nürnberg hob anschließend in einem Vortrag die Aufgaben der Gewerbeinspektion und die notwendige Mitarbeit der Betriebsräte auf dem Gebiete des Arbeiterschutzes, der Gewerbehygiene und so weiter hervor.

Schüler von der Betriebsräteabteilung des Metallarbeiterverbandes Stuttgart stellte in einem Referat die auf Grund des Betriebsrätegesetzes erfolgte Reichssprechung usw. in den Vordergrund.

Aus den angenommenen Entschlüssen heben wir hervor:

- 1. Allgemeine Rundgebung, die im Rückblick auf die letzten 5 Jahre alle Hand- und Kopfarbeiter zur höchsten Klassensolidarität aufruft und betont, daß die Betriebsräte eine wirksame Tätigkeit nur im Rahmen der Gewerkschaften und mit deren Unterstützung ausüben können.

hocherfreulichen Verlauf der Konferenz hinweisen. Kein Parteigegensatz störte die Verhandlungen. Ein einmütiger Wille zum ernstlichen und engen Zusammenwirken der Arbeiter- und Angestelltenräte gab dieser Konferenz ihr Gepräge.

Der Neue-Welt-Kalender wieder eingetroffen.

60 Pfennig. Buchhandlung Volksstimme.

Reparaturzahlungen und Lohnpolitik.

Die im Sachverständigenratgutachten für das Normaljahr 1928 festgelegten Zahlungen sollen nach dem Sachverständigenratgutachten von 1929 an um Zuschußzahlungen erhöht werden, die nach dem Zuwachs des Wohlstandes in Deutschland bemessen werden.

Dieser Wohlstandszuwachs wird in einem gegebenen Jahre danach bemessen, wie weit der auf den Statistiken des vollendeten vorhergehenden Jahres aufgebauete Index über die durchschnittlichen Statistiken der Grundjahre hinausgeht.

Zu den sechs Komponenten, aus denen sich dieser Wohlstandsindex zusammensetzt, gehören unter anderem:

- 1. Der Gesamtgewicht des Verbrauchs an Zucker, Tabak, Bier und Branntwein in Deutschland, berechnet nach den vom Verbraucher tatsächlich gezahlten Preisen.

Bei Berechnung der Vergleichsbasis werden für den Verbrauch an Zucker, Bier und Branntwein die Ergebnisse aus den 6 Jahren 1912 und 1913, 1926, 1927, 1928 und 1929, für den Kohlenverbrauch die Jahre 1927, 1928 und 1929 zugrunde gelegt.

Die prozentuale Veränderung jedes Komponenten gegenüber der Vergleichsbasis wird berechnet; das arithmetische Mittel aus diesen sechs Prozentzahlen ergibt den Index.

Zur Errechnung des Jahreszuwachs wird die Indexziffer in den 5 Jahren 1929/30 bis 1933/34 auf 1250 Millionen, also nur auf die Hälfte der Normalzahlung, in den folgenden Jahren, nämlich von 1934/35 an, auf die Normalzahlung auf 2 1/2 Milliarden angewendet.

Wir nehmen an, die Vergleichsbasis ist gleich hundert. Wenn im Jahre 1929/30 dieser Index auf 102 steigt, dann sind 2 Prozent von der Hälfte der Normalzahlung, also 25 Millionen Mark, als Zuschuß zu zahlen.

Im wesentlichen kommt es darauf an, wie hoch die Vergleichsbasis ist. Ist dieselbe äußerst niedrig, dann ist der Abstand von dem Index aus den Jahren 1929 größer, und die Zuschußzahlungen erhöhen sich. Je höher also die aus den Vergleichsjahren 1912/13, 1926, 1927, 1928, 1929 errechnete Größe bemessen ist, desto geringer ist die Möglichkeit, daß der Wohlstandsindex steigt, desto geringer werden die Zuschußzahlungen sein, wenn sie nicht sogar ganz wegfallen.

Das deutsche Volk muß also ein Interesse daran haben, daß die Vergleichsbasis möglichst hoch bemessen wird. Notwendig wird es darum sein, den Verbrauch an Zucker, Tabak, Bier, Branntwein und Kohle in den Jahren 1926, 1927, 1928, 1929 zu steigern. In den dann folgenden Jahren wird sich demzufolge der Verbrauch nicht wesentlich mehr erhöhen können. Der Verbrauch wird entscheidend beeinflusst von der Konsumkraft der arbeitenden Bevölkerung.

Um den Industrieverbrauch an Kohle zu erhöhen, muß die Betriebstätigkeit gesteigert werden. Die Folge davon ist die Verminderung der Arbeitslosigkeit. Dadurch, daß eine große Anzahl Arbeitsloser Beschäftigungsmöglichkeit erhält, erhöht sich das Einkommen der Arbeiter im allgemeinen, die Konsumkraft wird im großen und ganzen schon dadurch größer.

Um die Verbrauchsziffern aber noch weiter zu erhöhen, werden sich Lohnsteigerungen notwendig machen. Seit einiger Zeit führt die gesamte Arbeiterschaft Kämpfe darum, ihre Lebenslage durch Lohnsteigerungen zu verbessern. Die Unternehmer aber möchten im Gegenteil weitere Lohnherabsetzungen. Sie ermöglichen dadurch eine erhebliche Steigerung des Wohlstandsindex in den Jahren der Normalzahlungen über die Vergleichsbasis hinaus und schaffen damit die Grund-

lage für erhöhte Zuschußzahlungen. Nebenbei soll nur bemerkt werden, daß eine Erhöhung der Konsumkraft größere Reifungsfähigkeit bedeutet, erhöhte Produktivität.

Aus allen diesen Gründen ist die Stellung der Unternehmer zur Lohnfrage unveränderlich. Die Aufgabe der Arbeiterschaft wird es sein, im Interesse des gesamten Volkes die Organisationen zu stärken, die den Kampf um Erhöhung der Löhne führen, zur weitestmöglichen Niedrighaltung der künftigen Reparationslasten.

Keine Angestellten in der Arbeitszeitgesetz-Kommission. Der Reichsarbeitsminister hat zur Entsendung von Arbeitnehmervertretern für die paritätische Kommission, die zum Entwurf für das neue Arbeitszeitgesetz Stellung nehmen soll, den Allgemeinen deutschen Gewerkschaftsbund, den Deutschen Gewerkschaftsbund und den Gewerkschaftsring zur Beteiligung aufgefordert. Der Allgemeine freie Angestelltenbund hat keine Aufforderung erhalten und als freigewerkschaftliche Spitzenorganisation der Angestellten Beschwerde darüber beim Reichsarbeitsminister erhoben. Die Spitzenorganisationen haben den Reichsarbeitsminister aufgefordert, die Kommission auf sechs Arbeitnehmervertreter zu erweitern.

Die unteren Gruppen können weiter haben. Der Reichsfinanzminister hat gegen die von der badischen Regierung vorgenommene Erhöhung der Beamtengehälter Einspruch erhoben, da sich die Erhöhung für die unteren badischen Beamten auf 20 Prozent beläuft statt 12 Prozent, die das Reich den entsprechenden Reichsbeamten zugeteilt hat. Die badische Regierung hat die Absicht, die Angelegenheit einem Schiedsgericht beim Reichsgericht zu unterbreiten.

Aus den Gerichtssälen.

Ein 74jähriger Stillschlepper. Wegen Vornahme unzüchtiger Handlungen an einem neunjährigen Schulknaben stand der 74 Jahre alte Privatmann K. R. vor dem Schöffengericht. Der Angeklagte hat sich etwa fünfmal an dem kleinen Knaben vergangen und dafür der Kleinen jebeimol 10 und 15 Pfennig gegeben. Den Vorgang beobachteten Hausbewohner, denen das häufige Erscheinen des Knabens auffiel, durch das Schlüsselloch und machten der Mutter von dem Geschehen Mitteilung. Der Angeklagte bestreitet entschieden diese Vergehen, stellt die Anzeige vielmehr als einen Nachschuß von Seiten derjenigen hin, die ihn gern aus seiner Wohnung heraushaben wollten. Weidmann Dr. Woretius gibt über die gesundheitliche Beschaffenheit des Angeklagten ein Gutachten ab. Er ist der Meinung, daß bei dem Angeklagten gewisse Anzeichen eines Geisteschwachsinn vorhanden sind, die aber nicht ausreichen, um den § 51 zur Anwendung zu bringen. Der Angeklagte ist, obwohl er sich geistig auf absteigender Linie befindet, für seine Taten voll verantwortlich zu machen. Der Staatsanwalt beantragte eine Gefängnisstrafe von 1 Jahr 3 Monaten und sofortige Verhaftung des Angeklagten. Das Gericht zog das Alter des Angeklagten strafmildernd in Betracht und hielt eine Gefängnisstrafe von 9 Monaten als ausreichende Sühne. Der Haftbefehl wurde abgelehnt.

„Waffenlager“.

Des unbefugten Waffenbesitzes war der Motorradfahrer Joseph Esser angeklagt, der in seiner Wohnung etwa 20 bis 25 Militärwaffen verborgen halten sollte. Die Anzeige erstattete sein ehemaliger Arbeitgeber, der jetzt mit dem Angeklagten verfeindet ist und zweifellos dem Esser eins auswischen wollte. Die Polizei fand bei der Hausdurchsuchung nur einige Gewehrräufte und ein Seitengewehr. Der Angeklagte gibt an, die Gewehre zum Umarbeiten erhalten zu haben. Etwa 20 Gewehre im Besitz gehabt zu haben, bestreitet er entschieden. Dagegen sagen zwei Zeugen unter Eid aus, mindestens diese Zahl bei dem Angeklagten gesehen zu haben. Das Gericht sah den Fall milde an und verurteilte den Angeklagten zu 150 Mark Geldstrafe.

Mit 50 Mark Geldstrafe kam ein anderer Arbeiter davon, in dessen Besitz ein russischer Karabiner mit 24 Patronen gefunden wurde, den dieser in dem Garten einer Nachbarin vergraben hatte. Zwei weitere Angeklagte, die von dem Besitz des Gewehres genützt haben, wurden wegen Begünstigung zu je 25 Mark Geldstrafe verurteilt. Nach einer Verurteilung aus dem Jahre 1919 ist es keiner Zivilperson gestattet, Schusswaffen im Besitz zu haben. Davan sei noch einmal erinnert.

Toga-Tabletten hervorragend bewährt bei: Gicht, Rheuma, Schias, Sehnen- und Kopfschmerzen. Toga stillt die Schmerzen und scheidet die Harnsäure aus. Fragen Sie Ihren Arzt. — In allen Apotheken erhältlich. Best. 12,6% Litr., 0,46% Chlorn., 74,3% Acid. acet. salic., ad 100 Amylum

Inventur-Aschwertbau Bis 50% Preisermäßigung Bischofwerk Tacke & Cie. Magdeburg Alter Markt 11

Table with 2 columns: Item description and Price. Includes Herren-Stiefel, Damen-Stiefel, Kinder-Filz-Schnallenstiefel, etc.

Rest- und Einzelpaare zu unglaublich billigen Preisen. Verkaufsstelle Conrad Tack & Cie. G. m. b. H. Magdeburg Alter Markt 11



# mit den Winterbeständen!

## Sensations-Preise für Damen- und Kinder-Konfektion

Es kommen zum Verkauf nur reguläre Waren zum Teil weit unter Einkaufspreisen!

**Zu stark herabgesetzten Preisen**

### Baumwollwaren und Wäschestoffe

<b>1 Posten Wäschestoffe</b>	wie Menforce, Hemdenstuch, Linen, 80 bis 82 cm breite, gut geblickte, starke, feine u. mittel-färbige Qualitäten	<b>55</b>
Meter	1.20 1.05 85 75 65	

Linon für Bezüge . . . 190 cm breit	2.85 1.75	1.65	80 cm breit 1.30 1.00	75
Dimiti für Bezüge . . . 130 cm breit	2.75	2.25	80 cm breit 1.75	1.40
Damast für Bezüge . . . 190 cm breit	3.35	2.45	80 cm breit 1.95	1.55
Bettkattun . . . . . 130 cm breit	2.25	1.75	80 cm breit 1.50 1.00	80
Kariertes Bettzeug . . . 130 cm breit	2.25	1.95	80 cm breit 1.40 1.05	85
Inlett jahresecht . . . . . 190 cm breit	3.85	3.00	80 cm breit 2.25	1.75

1 Posten 80 cm breites <b>Haustuch</b>	Meter <b>1.00</b>
1 Posten 130 u. 145 cm breite <b>Lakenstoffe</b>	Meter <b>1.50</b>

Hemdenbarchent Militärkreuzen und zweiseitig geraucht	Meter 1.00 85	70
Weiß Köperbarchent gut geraucht, fräftige Qualität	Meter 1.20 85	85
1 Posten Rockvelours in hell und dunkelfarbig	Meter 1.75 1.45	1.20
Kleiderdruck vorzügliche Qualitäten	Meter 95	80

1 Posten 90 u. 118 cm breite <b>Schürzenstoffe</b>	Meter 1.25 <b>1.00</b>
1 Posten 116 cm breiter <b>Schürzendruck</b>	Meter <b>1.65</b>

Perkal u. Zephir für Oberhemden u. Kleider Meter 1.50 85 **75**

**Hauskleiderstoffe und Velours** Meter 1.75 1.25 1.00 **85**

1 Posten <b>Mäntel</b> für Parkmäntel und Konfirmanden	jetzt 10.95 7.95	<b>5.95</b>
1 Posten <b>Mäntel und Jacken</b> aus guten Glouischstoffen, mit und ohne Pelztragen	jetzt 29.75 22.50	<b>16.75</b>
1 Posten <b>Mäntel</b> aus Velours de laine, auch Estimo und matierem Perliener, allerbeste Qual.	jetzt 65.00 48.00 35.50 29.75	<b>22.50</b>
1 Posten <b>Kostüme</b> in englischer Art, moderne Verarbeitung	jetzt 39.75 29.75 22.50 12.75	<b>8.95</b>
1 Posten <b>Kostüme</b> fabelhafte Ausführg. gute Qualität, moderne Farben	jetzt 39.75 35.50 29.50 22.30	<b>19.75</b>
1 Posten <b>Kdr.-Kleidchen u. -Rittel</b> in baumwolleneren Velours, nett verarbeitet	jetzt 6.75 3.75	<b>1.95</b>
1 Posten <b>Kinder-Mäntel</b>	jetzt 10.75 8.75	<b>5.95</b>
<b>Modell-Mäntel</b> ganz auf Seide gearbeitet hochlegant, teilweise mit Pelz verzert.	weit unter Preis!	

1 Posten <b>Kleider</b> jugendliche Fassons, in einfarbig und gemustert	jetzt 16.75 13.75 8.75 5.95	<b>3.75</b>
1 Posten <b>Kleider</b> Model-Genes, in schönen Farben und elegant. Ausführg	jetzt 65.00 48.50 39.00	<b>25.00</b>
1 Posten <b>Blusen</b> in Boile dw. Flanell, Kretonne, Geppir und Panama	jetzt 6.95 5.95 4.95 3.95 2.95	<b>1.95</b>
1 Posten <b>Blusen</b> Kafals und Lumber, aus Seidentrikot, Boile und dw. Flanell	jetzt 4.95 3.95	<b>2.95</b>
1 Posten <b>Röcke</b> in englischer Art, martinetbau oder gefreift, glatt u. pliffiert	jetzt 8.75 7.75 5.95 3.95	<b>2.65</b>
1 Posten <b>Morgenröcke u. Matinees</b> in aranten Farben	jetzt 12.95 10.95 8.95 7.50	<b>4.95</b>
1 Post. <b>Seidentrikot-Unterkleider</b> in vielen Farben	jetzt 6.95	<b>5.95</b>
1 Posten <b>Unterröcke</b> aus Halbuch, Satin, Seiden-, Wolf-, Baumwolltricot und Wäschstoffen	jetzt 10.75 8.50 6.75 5.95 3.95 2.95	<b>1.95</b>

<b>Extra billig Kleiderstoffe Extra billig</b>	
Cheviot 85 bis 130 cm breit, nur prima Strapazierqualitäten	jetzt Meter 3.75 3.00 2.25 <b>1.75</b>
Popeline und Serge in schönen Farben	jetzt Meter 5.50 4.50 <b>3.60</b>
Crêpe Marocain 100 cm breit	jetzt Meter 2.50 <b>2.00</b>
Foulé reine Seide, prima Qualität	jetzt Meter <b>3.60</b>
Gabardine Nies und Kammgarn, 130 cm breit	jetzt Meter 2.25 7.50 <b>6.00</b>
Streifen und Karos für Mäntel und Röcke	jetzt Meter 1.90 1.90 1.50 1.50 <b>1.00</b>
Blusen-Flanell in schöner Ausführg	jetzt Meter 3.25 2.00 1.50 <b>1.00</b>
Blusenstreifen sehr aparte Kopler	jetzt Meter 2.50 1.75 <b>1.20</b>
Eolienne Seide mit Seide	Meter 8.50 7.75 <b>6.75</b>

<b>Sehr preiswert Seidenstoffe Sehr preiswert</b>	
Wachseide gefreift	jetzt Meter <b>3.25</b>
Rhenania-Seide 85 cm breit, moderne Farben	jetzt Meter <b>6.50</b>
Taft schwarz, 85 cm breit	jetzt Meter <b>6.00</b>
Taft 85 cm breit, neue Farben	jetzt Meter <b>7.50</b>
Crêpe de Chine aparte Farben	jetzt Meter <b>7.50</b>
Crêpe Marocain 100 cm breit, moderne bunte Ausmusterung	Meter <b>7.50</b>
Schwarz Samt prima Qualität ca. 70 cm breit	Meter <b>6.75</b>

**Für Maskenzwecke! besonders vorteilhaft!**

Tariatan	Meter <b>36</b>
Atlas	Meter <b>3.50</b>

# Inventur Ausverkauf

# H. Lublin

Magdeburg, Otto-von-Guericke-Straße, Ecke Viktoriastraße.

# Volksleben

## Arbeitsbeilage zum Volksleben

1925  
Magdeburg, Sonntag den 4. Januar

### Mein Vollbart.

Von Fritz Müller, Chemnitz.

Als das dritte Jahrzehnt meines Lebens zu Ende ging, spürte ich im stillen Leben eine gewisse Rolle. Das ist eben Abend, wie ich einen Vorzug: und zwar fast jedesmal vorübergehend über einen anderen Gegenstand. Deswegen hinein hielt ich Vorlesungen an der Volkshochschule und war außerdem noch „Schreibkammer“.

Wenn ich heute in den Schreibstübchen jener Jahre blättere, so kann ich nicht anders als mich wundern. Die Zeit und Kraft habe ich damals so viel abspalten können. Die erforderliche Würde aber verließ mich mein Vollbart, den ich mir heute stehen lassen, als in einer Veranlassung jemand von mir als von einem jungen Mann sprach, der in solchen Fragen noch gar nicht mitreden dürfe.

In den ersten Tagen sah mein Gesicht furchig aus. Die Haare wuchsen aber ziemlich schnell, so daß ich nach einigen Wochen einen sogenannten „Hirscher“ Vollbart besaß. Der Vollbart hat mich damals sehr gequält, denn niemand mehr zu mir: „Dieser junge Mann! — Wenn man einen Menschen nach seinem Alter beurteilen will, so ist es nicht die Haare, die man betrachten soll, sondern die Augen. Die Augen sind es, die den Menschen auszeichnen.“

Man sagte mir auch, daß ich ein „Hirscher“ Vollbart besaß. Das ist ein Ausdruck der Jugend, der die Augen auszeichnet. Die Augen sind es, die den Menschen auszeichnen. Die Augen sind es, die den Menschen auszeichnen.

### Wolfsleben in der Karolingerzeit.

Von Prof. Rudolf Goette.

Ueber den Wolfes Volksleben im 8. und 9. Jahrhundert sind es nur vereinzelte unvollständige Nachrichten, besonders hinsichtlich der äußeren Erscheinung, die auf gewisse Stellen hinweisen. Wir kennen aber sehr viel von der inneren Welt des Wolfes, die auf sein Leben, auf seine Verfassungen, auf seine Verfassungen, auf seine Verfassungen hinweist. Was davon berichtet ist, ist schon der Zeit der karolingischen Könige zuzuschreiben. Einige Beispiele mögen zur Veranschaulichung vorstellig sein. Wolfes und Wolfes unter den Karolingern dienen.

Nach altem Glauben ist die Seele des Wolfes schon vor der Geburt auf der Welt. Sie weilt in Seen, Teichen oder Brunnen, auch an Bäumen oder Bergen; der Wolf, der auch der Schwanz bringt sie herbei. Wolf lange über die Karolingerzeit hinaus, hielt sich die germanische Götter, daß der Vater des neugeborenen Kindes aufsteht und damit verlobt anerkennend; darauf wird sie gebadet. Die Waise wird so schnell als möglich vollzogen; wenn sie bestrebt die junge Waise aus der Gewalt der bösen Geister. Der Kampf gegen Dämonen galt überhaupt als ein wichtiger Teil priesterlichen Handelns, auch in den eignen Aufzeichnungen.

Diese Stille entziehen wir einem unter dem Titel „Der Kulturkreis um Karl dem Großen“, erschienenen neuen Werke (46 Seiten 60 Pfennig) der „Deutschlandschen Bücher-Verlag Quelle u. Meyer, Leipzig.“

Das geistliche Brautpaar grüßte und ging. Der Herr biere. Der arme junge Mann! So ist eine gewisse Krankheit zu haben! Man, morgen würde die alte Gräfin das Gut wiederhaben. — Es kam anders. Ganz anders. Die alte Gräfin besaß einen Knecht, der sehr stark, sehr gut war. Und der Sohn sei in Schwaben zu den Nagen. Da, und das Mädchen und der Mann waren auch fort, außer dem Gut. Statt dessen lagen Kästchen in den Kisten. Segensreich erzählt im 17. Hefte von „Der Dieb“ die Geschichte dieses tollen Schwunders. Es ist für 150 Goldmark überaus zu haben. Verlag: Leipziger Verlagsgesellschaft. G. m. b. H., Hohannisstraße 8.

### Humor und Satire.

Wilder Humor. Eine Stunde lang hatte der Gefährte zehrende mit der glühendsten Verheißung dem alten Kaufmann seine Ware angepreist. Dieser schenkte überaus und sagte schließlich: „Mein Junge soll das auch hören. Kommen Sie doch nachmittags noch einmal wieder.“ Der Reisende erhob sich und fand den Sohn mitanwesend, der als Geschäftsführer ja auch ein Wort mitzusprechen hatte. Von neuem entfaltete er seine Diebeskunst, bis sich schließlich der alte Kaufmann begeben zu seinem Sohne wandte: „Hut! Du oderstlich abgehört? Siehst Du, in der Weise mußt Du auch in jeder Ware empfehlen.“

Der Trost. Der Geistliche spricht der Witwe Trost zu, die eben ihren Mann verloren hat. „Na, meine liebe Frau, sagt er, wir kennen niemals genau den Wert von etwas, bis wir es verloren.“ — „Da haben Sie recht“, schluchzte die Witwe. „Bei meinem Seligen kann man es überhaupt nicht recht wissen. Er hatte ja nicht sein Leben verstreut.“

Verfälschung. Ein bekannter Advokat befragt sein fünfjähriges Tochterchen, ob sie sich nicht ein Schwesternchen wünschen würde. Er wolle, um den Storch zu locken, in die Kinder-Zucker legen. Die kleine Gräfin ist jedoch in weißer Vorhang nicht gewillt, den Kontrakt zu unterschreiben. Der Advokat ist diesem jugendlichen Willen aufzugeben. Erversucht sagt sie: „Da wer ich allen Kinder verlor. Na.“ Der arme Mann, der die Situation nicht mehr ändern kann, meint: „Da muß ich den Bruder in der Hand ins Fenster legen!“ Hierauf stürzt Gräfin: „Da wird aber das Fräulein schon, wenn sie ein Kind kriegt!“

Verfälschter Aufklärungsversuch. In Rubelstadt dessen, daß nach langer Pause Kaufmanns nach zu erwarten war, gab ich mit Mühe, mein Tochterchen (es war 9 Jahre alt) über das bevorstehende Ereignis in begrenzter Weise aufzuklären. Als das Kind wegsah, war ich des Erfolges gewiß. — Aber kaum hatte es die Tür hinter sich geschlossen, schickte es zurück und flüster mit leiser Stimme: „Weißst du Mutter an was?“ (Rebelpalter.)

### Schachspiele Nr. 69.

Alte Arbeiter-Schachbund, Vizevorsitzender Alfred Götzke, Chemnitz, Eichenstraße 38.

Alte Arbeiter-Schachbund, Vizevorsitzender Alfred Götzke, Chemnitz, Eichenstraße 38.

8	7	6	5	4	3	2	1
a	b	c	d	e	f	g	h

Alte Arbeiter-Schachbund, Vizevorsitzender Alfred Götzke, Chemnitz, Eichenstraße 38.

Alte Arbeiter-Schachbund, Vizevorsitzender Alfred Götzke, Chemnitz, Eichenstraße 38.

### Amerikanische Bahnen.

Wahrscheinlich macht man sich von den nächsten Jahren die Stelle in der Eisenbahn, das ist ein ganz falsches Bild. In den Vereinigten Staaten gibt es nur 940 Offiziere und 17 164 Mannschaften. Die Armee unterhält in Illinois, Georgia, West Virginia, 11 Wohnhäuser für 78 Männer, 85 Frauen, 8 Kinder, 31 Besatzungsmitglieder und gewöhnliche Soldaten, 18 Säuglingskinder und 11 fremdsprachige Kranke. In Jahre veranlagt die amerikanische Armee 450 000 Mannschaften, 25 000 Dienstleistungsleistungen und 175 000 andere. Die Zahl der Rekruten an den einzelnen Stellen beträgt manchmal in die Tausende. Die Zahl der nicht arbeitenden Angehörigen der Armee beträgt etwas über 52 000 Mannschaften — 47 461 558 Mannschaften in den Vereinigten Staaten und 11 fremdsprachige Soldaten. Die Armee unterhält in der Zeit der Rekruten 450 000 Mannschaften, 25 000 Dienstleistungsleistungen und 175 000 andere. Die Zahl der Rekruten an den einzelnen Stellen beträgt manchmal in die Tausende. Die Zahl der nicht arbeitenden Angehörigen der Armee beträgt etwas über 52 000 Mannschaften — 47 461 558 Mannschaften in den Vereinigten Staaten und 11 fremdsprachige Soldaten.

### Wolfsleben in der Karolingerzeit.

Ueber den Wolfes Volksleben im 8. und 9. Jahrhundert sind es nur vereinzelte unvollständige Nachrichten, besonders hinsichtlich der äußeren Erscheinung, die auf gewisse Stellen hinweisen. Wir kennen aber sehr viel von der inneren Welt des Wolfes, die auf sein Leben, auf seine Verfassungen, auf seine Verfassungen hinweist. Was davon berichtet ist, ist schon der Zeit der karolingischen Könige zuzuschreiben. Einige Beispiele mögen zur Veranschaulichung vorstellig sein. Wolfes und Wolfes unter den Karolingern dienen.

Nach altem Glauben ist die Seele des Wolfes schon vor der Geburt auf der Welt. Sie weilt in Seen, Teichen oder Brunnen, auch an Bäumen oder Bergen; der Wolf, der auch der Schwanz bringt sie herbei. Wolf lange über die Karolingerzeit hinaus, hielt sich die germanische Götter, daß der Vater des neugeborenen Kindes aufsteht und damit verlobt anerkennend; darauf wird sie gebadet. Die Waise wird so schnell als möglich vollzogen; wenn sie bestrebt die junge Waise aus der Gewalt der bösen Geister. Der Kampf gegen Dämonen galt überhaupt als ein wichtiger Teil priesterlichen Handelns, auch in den eignen Aufzeichnungen.

Diese Stille entziehen wir einem unter dem Titel „Der Kulturkreis um Karl dem Großen“, erschienenen neuen Werke (46 Seiten 60 Pfennig) der „Deutschlandschen Bücher-Verlag Quelle u. Meyer, Leipzig.“

### Wolfsleben in der Karolingerzeit.

Ueber den Wolfes Volksleben im 8. und 9. Jahrhundert sind es nur vereinzelte unvollständige Nachrichten, besonders hinsichtlich der äußeren Erscheinung, die auf gewisse Stellen hinweisen. Wir kennen aber sehr viel von der inneren Welt des Wolfes, die auf sein Leben, auf seine Verfassungen, auf seine Verfassungen hinweist. Was davon berichtet ist, ist schon der Zeit der karolingischen Könige zuzuschreiben. Einige Beispiele mögen zur Veranschaulichung vorstellig sein. Wolfes und Wolfes unter den Karolingern dienen.

Nach altem Glauben ist die Seele des Wolfes schon vor der Geburt auf der Welt. Sie weilt in Seen, Teichen oder Brunnen, auch an Bäumen oder Bergen; der Wolf, der auch der Schwanz bringt sie herbei. Wolf lange über die Karolingerzeit hinaus, hielt sich die germanische Götter, daß der Vater des neugeborenen Kindes aufsteht und damit verlobt anerkennend; darauf wird sie gebadet. Die Waise wird so schnell als möglich vollzogen; wenn sie bestrebt die junge Waise aus der Gewalt der bösen Geister. Der Kampf gegen Dämonen galt überhaupt als ein wichtiger Teil priesterlichen Handelns, auch in den eignen Aufzeichnungen.

Diese Stille entziehen wir einem unter dem Titel „Der Kulturkreis um Karl dem Großen“, erschienenen neuen Werke (46 Seiten 60 Pfennig) der „Deutschlandschen Bücher-Verlag Quelle u. Meyer, Leipzig.“

### Wolfsleben in der Karolingerzeit.

Ueber den Wolfes Volksleben im 8. und 9. Jahrhundert sind es nur vereinzelte unvollständige Nachrichten, besonders hinsichtlich der äußeren Erscheinung, die auf gewisse Stellen hinweisen. Wir kennen aber sehr viel von der inneren Welt des Wolfes, die auf sein Leben, auf seine Verfassungen, auf seine Verfassungen hinweist. Was davon berichtet ist, ist schon der Zeit der karolingischen Könige zuzuschreiben. Einige Beispiele mögen zur Veranschaulichung vorstellig sein. Wolfes und Wolfes unter den Karolingern dienen.

Nach altem Glauben ist die Seele des Wolfes schon vor der Geburt auf der Welt. Sie weilt in Seen, Teichen oder Brunnen, auch an Bäumen oder Bergen; der Wolf, der auch der Schwanz bringt sie herbei. Wolf lange über die Karolingerzeit hinaus, hielt sich die germanische Götter, daß der Vater des neugeborenen Kindes aufsteht und damit verlobt anerkennend; darauf wird sie gebadet. Die Waise wird so schnell als möglich vollzogen; wenn sie bestrebt die junge Waise aus der Gewalt der bösen Geister. Der Kampf gegen Dämonen galt überhaupt als ein wichtiger Teil priesterlichen Handelns, auch in den eignen Aufzeichnungen.

Diese Stille entziehen wir einem unter dem Titel „Der Kulturkreis um Karl dem Großen“, erschienenen neuen Werke (46 Seiten 60 Pfennig) der „Deutschlandschen Bücher-Verlag Quelle u. Meyer, Leipzig.“

### Wolfsleben in der Karolingerzeit.

Ueber den Wolfes Volksleben im 8. und 9. Jahrhundert sind es nur vereinzelte unvollständige Nachrichten, besonders hinsichtlich der äußeren Erscheinung, die auf gewisse Stellen hinweisen. Wir kennen aber sehr viel von der inneren Welt des Wolfes, die auf sein Leben, auf seine Verfassungen, auf seine Verfassungen hinweist. Was davon berichtet ist, ist schon der Zeit der karolingischen Könige zuzuschreiben. Einige Beispiele mögen zur Veranschaulichung vorstellig sein. Wolfes und Wolfes unter den Karolingern dienen.

Nach altem Glauben ist die Seele des Wolfes schon vor der Geburt auf der Welt. Sie weilt in Seen, Teichen oder Brunnen, auch an Bäumen oder Bergen; der Wolf, der auch der Schwanz bringt sie herbei. Wolf lange über die Karolingerzeit hinaus, hielt sich die germanische Götter, daß der Vater des neugeborenen Kindes aufsteht und damit verlobt anerkennend; darauf wird sie gebadet. Die Waise wird so schnell als möglich vollzogen; wenn sie bestrebt die junge Waise aus der Gewalt der bösen Geister. Der Kampf gegen Dämonen galt überhaupt als ein wichtiger Teil priesterlichen Handelns, auch in den eignen Aufzeichnungen.

Diese Stille entziehen wir einem unter dem Titel „Der Kulturkreis um Karl dem Großen“, erschienenen neuen Werke (46 Seiten 60 Pfennig) der „Deutschlandschen Bücher-Verlag Quelle u. Meyer, Leipzig.“

Der Kirche. Die Ehegerichtsbarkeit ist vor allem eine Geschlechtsangelegenheit. Der Brautkauf vertritt die Ehe mit dem Verstand, und der Brautpreis die Ehe mit dem Geld. Die Brautleute sind in der Ehe verbunden, und die Ehe ist ein Band, das nicht leicht zu lösen ist. Die Ehe ist ein Band, das nicht leicht zu lösen ist. Die Ehe ist ein Band, das nicht leicht zu lösen ist.

Die Ehe ist ein Band, das nicht leicht zu lösen ist. Die Ehe ist ein Band, das nicht leicht zu lösen ist. Die Ehe ist ein Band, das nicht leicht zu lösen ist. Die Ehe ist ein Band, das nicht leicht zu lösen ist. Die Ehe ist ein Band, das nicht leicht zu lösen ist.

Die Ehe ist ein Band, das nicht leicht zu lösen ist. Die Ehe ist ein Band, das nicht leicht zu lösen ist. Die Ehe ist ein Band, das nicht leicht zu lösen ist. Die Ehe ist ein Band, das nicht leicht zu lösen ist. Die Ehe ist ein Band, das nicht leicht zu lösen ist.

### Vom Menstrual zum Menarche.

Der neue Menarche, der sich überall an die Menarche anknüpft, ist ein wichtiges Ereignis in der Entwicklung der Frau. Die Menarche ist ein Zeichen für die Reife der Frau und die Fähigkeit, Kinder zu gebären. Die Menarche ist ein Zeichen für die Reife der Frau und die Fähigkeit, Kinder zu gebären.

Die Menarche ist ein Zeichen für die Reife der Frau und die Fähigkeit, Kinder zu gebären. Die Menarche ist ein Zeichen für die Reife der Frau und die Fähigkeit, Kinder zu gebären. Die Menarche ist ein Zeichen für die Reife der Frau und die Fähigkeit, Kinder zu gebären.

Die Menarche ist ein Zeichen für die Reife der Frau und die Fähigkeit, Kinder zu gebären. Die Menarche ist ein Zeichen für die Reife der Frau und die Fähigkeit, Kinder zu gebären. Die Menarche ist ein Zeichen für die Reife der Frau und die Fähigkeit, Kinder zu gebären.

Die Menarche ist ein Zeichen für die Reife der Frau und die Fähigkeit, Kinder zu gebären. Die Menarche ist ein Zeichen für die Reife der Frau und die Fähigkeit, Kinder zu gebären. Die Menarche ist ein Zeichen für die Reife der Frau und die Fähigkeit, Kinder zu gebären.

### Die Unterwerfung als Bedingung.

Die Unterwerfung ist ein wichtiges Element in der Ehe. Die Unterwerfung ist ein Zeichen für die Reife der Frau und die Fähigkeit, Kinder zu gebären. Die Unterwerfung ist ein Zeichen für die Reife der Frau und die Fähigkeit, Kinder zu gebären.

### Substanz und Geist.

Die Unterwerfung ist ein wichtiges Element in der Ehe. Die Unterwerfung ist ein Zeichen für die Reife der Frau und die Fähigkeit, Kinder zu gebären. Die Unterwerfung ist ein Zeichen für die Reife der Frau und die Fähigkeit, Kinder zu gebären.

Die Unterwerfung ist ein wichtiges Element in der Ehe. Die Unterwerfung ist ein Zeichen für die Reife der Frau und die Fähigkeit, Kinder zu gebären. Die Unterwerfung ist ein Zeichen für die Reife der Frau und die Fähigkeit, Kinder zu gebären.

Die Unterwerfung ist ein wichtiges Element in der Ehe. Die Unterwerfung ist ein Zeichen für die Reife der Frau und die Fähigkeit, Kinder zu gebären. Die Unterwerfung ist ein Zeichen für die Reife der Frau und die Fähigkeit, Kinder zu gebären.

### Vom Rand zum Zentrum.

Die Unterwerfung ist ein wichtiges Element in der Ehe. Die Unterwerfung ist ein Zeichen für die Reife der Frau und die Fähigkeit, Kinder zu gebären. Die Unterwerfung ist ein Zeichen für die Reife der Frau und die Fähigkeit, Kinder zu gebären.

Die Unterwerfung ist ein wichtiges Element in der Ehe. Die Unterwerfung ist ein Zeichen für die Reife der Frau und die Fähigkeit, Kinder zu gebären. Die Unterwerfung ist ein Zeichen für die Reife der Frau und die Fähigkeit, Kinder zu gebären.

Die Unterwerfung ist ein wichtiges Element in der Ehe. Die Unterwerfung ist ein Zeichen für die Reife der Frau und die Fähigkeit, Kinder zu gebären. Die Unterwerfung ist ein Zeichen für die Reife der Frau und die Fähigkeit, Kinder zu gebären.

### Offiziel.

Die Unterwerfung ist ein wichtiges Element in der Ehe. Die Unterwerfung ist ein Zeichen für die Reife der Frau und die Fähigkeit, Kinder zu gebären. Die Unterwerfung ist ein Zeichen für die Reife der Frau und die Fähigkeit, Kinder zu gebären.

Magdeburger Angelegenheiten.

Magdeburg, den 3. Januar 1925.

Der Steuerabzug vom Arbeitslohn.

Die Bestimmungen über den Lohnabzug, besonders die Durchführungsbestimmungen, sind in letzter Zeit gründlich geändert worden. Als Arbeitslohn gilt hiernach der Gesamtbetrag der Einkünfte, die in öffentlichem oder privatem Dienst beschäftigte oder angestellte Personen aus dieser Beschäftigung oder Anstellung beziehen...

Nicht zum Arbeitslohn gehören Vergütungen für Verrichtungen und Leistungen, die jemand innerhalb der von ihm selbstständig ausgeübten gewerblichen oder beruflichen Tätigkeit bezieht. Bei Beamten und Militärpersonen bleibt die zur Vereinfachung des Dienstaufwandes gewährte Entschädigung außer Anschlag.

Bei der Berechnung des Steuerabzugs bleiben zunächst gewisse Teile des Arbeitslohns vom Steuerabzug frei (steuerfreier Lohnbetrag). Diese Beträge betragen a) bei Zahlung des Arbeitslohns für volle Monate 60 Mark monatlich; b) bei Zahlung des Arbeitslohns für volle Wochen 15 Mark wöchentlich; c) bei täglicher Zahlung für volle Arbeitstage 2,50 Mark und d) bei Zahlung des Lohnes für kürzere Zeiträume 60 Pfennig für je 2 angefangene oder volle Stunden.

Die durch Abzug vom Arbeitslohn einzubehaltende Steuer beträgt 10 v. H. des den steuerfreien Lohnbetrag übersteigenden Teiles des Arbeitslohns. Dieser Satz ermäßigt sich für die zur Haushaltsführung des Arbeitnehmers zählende Ehefrau sowie für jedes zu seiner Haushaltsführung zählende minderjährige Kind um je 1 v. H. Diese Ermäßigung tritt nicht ein für Kinder über 17 Jahre, die eigenes Arbeitseinkommen beziehen.

Ermäßigungen treten dann nicht ein. Der Arbeitgeber entscheidet, ob diese Voraussetzungen vorliegen. Einigen sich Arbeitgeber und Arbeitnehmer nicht, so ist die Entscheidung des Finanzamts anzuerkennen. Bei Lohnzahlungen, die für eine nach dem 30. November 1924 erfolgte Dienstleistung bewirkt werden, wird der auf den Arbeitslohn entfallende Steuerbetrag nicht erhoben, wenn er a) bei Zahlung des Arbeitslohns für volle Monate 80 Pfg. monatlich, b) bei Zahlung für volle Wochen 20 Pfg. wöchentlich nicht übersteigt.

Scheidemann: Der Zusammenbruch. Altentwürdig stellt der vielgenannte Zeuge im Rothardt-Prozess Genosse Scheidemann den Ausbruch der Revolution 1918 dar. Preis nur 2.00 Mk.

Lohn von 18,50 Mark. Hiervon geht der steuerfreie Lohnbetrag mit 15 Mark ab, so daß noch 3,50 Mark zu versteuern sind. Von dem Steuerfuß von 10 v. H. gehen für drei Familienangehörige 3 v. H. ab, so daß noch 7 v. H. zu entrichten wären. Das sind 24 Pfg., die aber nicht erhoben werden. Ein anderes Beispiel: Ein verheirateter Arbeiter mit vier minderjährigen Kindern erhält einen Tagelohn von 3,45 Mark.

Für Beamte, denen Arbeitslohn für eine bestimmte Arbeitszeit oder nach einer Arbeitsleistung innerhalb eines bestimmten Zeitraumes gezahlt wird, gelten die gleichen Einrichtungen. Nach einem Beschluß des Reichsfinanzministers vom 25. September 1924 gehört der Anteil des Arbeitnehmers an den Sozialversicherungsbeiträgen zum Arbeitslohn.

Der Arbeitnehmer hat dafür zu sorgen, daß das von der Gemeindebehörde auszustellende Steuerbuch rechtzeitig in seinen Besitz gelangt. Legt der Arbeitnehmer dem Arbeitgeber das Steuerbuch nicht vor, so ist letzterer berechtigt, den Arbeitslohn um volle 10 v. H. ohne Berücksichtigung des steuerfreien Betrags zu kürzen.

Harzfahrt im Winter.

Nicht vielen Arbeitern wird es vergönnt gewesen sein, an den Festtagen den Staub der Großstadt von den Schultern schütteln zu können und dafür frische, gesunde Harzluft einzatmen. Eine solche Harzfahrt ist das köstlichste Festtagsgeschenk. Uns wurde es zuteil. Wir wollen davon erzählen.

bern dabei auch das Werden und Vergehen in der Natur beobachtet. Es ist auch in der Natur ein Ringen um das Dasein, aber Pflanzen und Tiere führen ihren Kampf „humaner“. Bei ihnen will das Einzelwesen nichts weiter, als leben, es will andere nicht beherrschen und demütigen. Es läßt den anderen sein Lebensrecht, wenn er sich der großen Gemeinschaft einfügt.

Wenn man von den Bergen herunterfährt, dann liegt unten im Tale Wernigerode, die bunte Stadt im Harz. Wernigerode ist ein selten schönes Städtchen, daß trotz gut entwickelter Industrie sich den Schimmer des Sagenhaften, des Märchenschönen zu erhalten vermochte. In Wernigerode haben wir eine alte, gut organisierte Arbeiterbewegung, die nicht nur den Vortrupp zur politischen Verarbeitigung des Harzproletariats stellte, sondern auch auf allen übrigen Gebieten meisterhaft ihren Mann stand.

Wir wanderten nach dem Grundsatze: „Warum soll man es sich bequem machen, wenn man es unbequem auch haben kann.“ Wir machten es uns bei der Wandrung äußerst unbequem. Die ausgebaute Straßen nieden wir. Um so beliebter waren die steilen Höhen, die Kletterpartien über Felsen und Steine. Der Wind blies uns die Augen blank, gab unsern Nacken den so beliebten „roten Rauch“, außerdem machte die Wandrung einen ungeheuren Appetit. Ueber den Broden ging es nach Ilfenburg, an der fröhlichen Mse entlang, die über Steine und Hügel springt und dem Wanderer helles, klares Wasser zum Trunke bietet.

Als wir wieder heimkehrten, da bedauerten wir nur, daß der Harz ohne Schnee war. Glühende Schneeberge sollen noch mehr Anziehungskraft haben als goldener Sonnenschein über Bergen und Tälern. Trotzdem bot aber der Harz festtägliche Stimmung. Für die vielen Menschen aber, denen Schnee Erfrischung bedeutet, ist der milde Winter ohne Schnee hart. Er bringt ihnen empfindliche Verluste. Hoffentlich hat der alte Winter bald Einsehen und schenkt wenigstens den Bergen Schnee. Wir Großstädter wollen gern darauf verzichten.

(Schluß des redaktionellen Teiles.)

Wer repariert meine Brillen und Kneifer? Brillen-Schmidt Magdeburg, Breiter Weg 56.

Der Bürge.

Roman von Th. G. Hall Caine. (46. Fortsetzung.) Nachdruck verboten.

Michael Sunlocks verließ das Zimmer wie ein Mann, der im Traume wandelte, in einem häßlichen Traume, einem Traume von düstern, unbestimmtem Schrecken. Er kam zurück wie einer, der aus dem Traum erwacht, findet, daß dieser zur Wirklichkeit geworden. Sein Gesicht erschien in dieser Stunde alt. Er ging gehengt, seine Glieder bebten, er war ein gebrochener Mann voller Sorgen. Bei seinem Anblick konnte Greeba kaum einen Schrei unterdrücken. Die eilte ihm entgegen und schrie: „Michael, mein Gatte, was haben sie Dir erzählt?“

Er schaute er geistesabwesend in ihr zitterndes Antlitz und dann hinunter auf das Papier, das er in der Hand hielt und vor ihr zu verbergen suchte. Doch sie hatte es schon gesehen und schrie: „Was ist's? Zeige es mir!“ „Es ist nichts, Liebste,“ sagte er, „nichts.“ „Was haben sie Dir erzählt?“ fragte sie darauf. „Sage es mir — sage es mir.“

„Sie sagen, daß Du Jason liebst,“ antwortete er. „Das ist eine Lüge,“ schrie Greeba kühn. „Sie sagen, daß Du im Sinne hastest, ihn zu heiraten.“ Sie versuchte so kühn zu antworten wie zuvor: „Und dies ist ebenfalls eine Lüge,“ aber die Worte blieben ihr im Halse stecken. Es war ein Ofen im Zimmer. Er ging und warf das Papier in das knisternde Feuer.

Samkeiten meiner Brüder und Deinem langen, langen Schweigen gedachte ich ihn für seine große Treue zu belohnen. Denke Dir nur, ich war so hilflos und so allein, und ich ging auf seinen Antrag ein. Aber ich liebte Dich, nur Dich allein, lieber Michael. Und als Dein Brief mich endlich erreichte, hat ich ihn, mich freizugeben, damit ich zu Dir ginge. Und er gab mich frei, und ich kam hierher. Dies ist die volle Wahrheit, lieber Michael, so wahr mir uns eines Tages vor Gott begegnen werden.“

Sie antwortete ihm nicht. Sie fragte nur wieder: „Glaubst Du nicht, daß ich die Wahrheit gesagt habe?“ „Gott weiß, daß ich nicht mehr weiß, was ich glauben soll,“ antwortete er. „Traust Du meinen Brüdern, die Dich auch betrogen haben, mehr als mir?“ „Das hat auch mein Weib getan, das ich so innig liebte — der Himmel helfe mir!“

Bei diesen Worten stand sie auf und sagte: „Michael, was für Lügen haben Dir diese Männer gesagt? Verheimliche mir nichts. Was habe ich Böses getan?“ „Mich geheiratet, während Du ihn liebst,“ antwortete Sunlocks. „Das ist genug für mich. Gott sei mir gnädig.“ „Glaubst Du dies?“ fragte Greeba. „Deine Verheimlichung, Deine Täuschungen, Deine Ausflüchte, all das beweist es. Diese Erkenntnis tötet mich.“ „Du glaubst es also?“

„Wenn ich nicht geschrieben hätte, wärest Du jetzt Jasons Weib. Und in diesem Blicke sehe ich auch seine Gefangennahme. Du warst es, die ihn eines Anschlags auf mein Leben beschuldigte. Warum? Um ihn aus dem Wege zu räumen, weil er Dich verfolgte. Er, der wackere Junge, sagte kein Wort davon, obwohl er Schande über Dich hätte bringen können. Und als ich ihn bequaden wollte, da verjuchtest Du, mich davon abzuhalten. Gehe ich dies um meinetwillen? Nein, um Deinetwillen. War es mein Leben, das Du zu schützen hastest? Nein, Deines und Dein Geheimnis.“

„Ich will sie überhaupt nicht unterzeichnen,“ sagte Michael Sunlocks. Doch schon im nächsten Augenblick schrie er: „Halt nach allem ist es nicht des Mannes Schuld. Er soll nicht dafür büßen.“ Mit diesen Worten nahm er das Papier aus des Obedienters Hand und unterzeichnete schnell: „Da,“ sagte er, „seht zu, daß der Mann sofort in Freiheit gesetzt wird.“

„Präsident oder Mann, I. Nachdem das schmutzige Werk vollbracht war, verließen die Färbrothers das Gouverneurshaus. Jakob war ganz zufrieden mit sich selbst, seine Brüder aber murrien. „Er schien es doch nicht recht zu glauben,“ sagte Thurstan. „Das ist seine Sache — habt Ihr es gesehen, als ich ihm den Brief gab?“ fragte Jakob. „Sie wird ihn aber sicher überzeugen, denselben nicht geschrieben zu haben.“

„Er hat ihn nun auf alle Fälle in der Hand und wir nicht mehr,“ — meinte Stean. „Und furchtbar dankbar hat er sich dafür gezeigt! Wo ist das Vermögen, das uns geradezuwegs in den Schatz fallen sollte?“ fragte Kopf. Für uns fällt aus seinen gewaltigen Männen gewiß nichts ab,“ antwortete Thurstan. „Das sagte ich ja immer,“ setzte Ather hinzu. „Und fünf- unddreißig Pfund guten Goldes sind ins Meer geworfen.“

„Nur zu — nur zu,“ rief jetzt Jakob mit erhabenem Lächeln: „Erpart Euch ja kein unnützes Wort!“ Dann schritt er an der Seite seiner Brüder weiter. Blödsinnig stand er wieder still, schrie sich um und sagte, mit einem verächtlichen Blick auf Thurstan: „Zungens, seid Ihr denn so sicher, daß aus diesem Plan für uns nichts abfallen wird?“ „So sicher als des Todes und des Steuernehmers,“ höhnte Thurstan. „Also dann: dort liegt ein Boot, bereit nach Dublin zu segeln, wenn die Flut einsetzt. Ich will einem jeden von Euch, der damit heimkehren will, fünf- unddreißig Pfund geben.“

# Inventur- Räumung- verkauf!

**Qualität  
zu  
billigen  
Preisen!**

DITTMANN

## Große Restposten Wäsche, Trikotagen, Schürzen, Unterröcke sind im 1. Stock auf Sondertischen zu unerreicht billigen Preisen ausgelegt.

<b>Damen-Hemden</b>	gute Stoffe mit Träger oder voller Achsel, Halbbaum, Stückerl oder Da-geiten-Verzierung . . . . .	jezt 1.75 1.45	1.25
<b>Damen-Hemden</b>	in vielen verschiedenen Ausführungen, prima Stoffe, teils Soiken, teils Stückerl, reizende Verarbeitung . . . . .	jezt 2.90 2.95 2.75	2.25
<b>Damen-Beinkleider</b>	feine Stoffe mit Stückerl oder Langsette verziert . . . . .	jezt 1.90 1.45	95
<b>Untertailen</b>	feine Stoffe, viele verschiedene Ausführungen . . . . .	jezt 1.75 1.25 95	45
<b>Untertailen</b>	feinster Batist mit Spitzen, reich verziert, entzückende Ausführung . . . . .	jezt 2.75	2.75
<b>Jumper-Untertailen</b>	feinster Batist, mit vielen Spitzen reichend garniert . . . . .	jezt 2.90 2.75	2.45
<b>Garnituren</b>	Semd und Beinfeld, guter Stoff, mit Soblfäumen verziert, jezt 2.90	2.75	2.75
<b>Garnituren</b>	Semd und Beinfeld, Batist mit schönen Spitzen . . . . .	jezt 2.75	4.75
<b>Nachtschürzen</b>	Semd und Beinfeld, mit feiner Stückerl garniert, jezt 2.75	4.90	4.90
<b>Damen-Nachthemden</b>	solide Stoffe, mit Stückerl, in vielen Ausführungen . . . . .	jezt 2.85	2.65
<b>Damen-Nachthemden</b>	prima Wäschebatist, mit Spitzen, verschiedene Ausführungen . . . . .	jezt 2.75	5.75
<b>Nachthemden</b>	reizende Ausführungen, mit Spitzen garniert . . . . .	jezt 2.65	4.75
<b>Mädchen-Hemden</b>	aus gutem Wäschestoff, Länge 45 50 55 60 65 70 75 80 85	jezt 0.75 0.85 1.10 1.25 1.40 1.60 1.80 2.00 2.20 2.40	mit Langsette mit Stückerl guter Wäschestoff
<b>Mädchen-Beinkleider</b>	mit Stückerl-Boilant, Länge 30 35 40 45 50 55	jezt 1.10 1.30 1.50 1.70 1.90 2.10 2.30	
<b>Prinzeßbrücke</b>	prima Stoffe, mit schönen Stückerlen . . . . .	jezt 2.75	2.75
<b>Prinzeßbrücke</b>	viele Ausführungen, feine Stoffe, m. Spitzen od. Stückerl jezt 2.90	4.90	4.90
<b>Schlafanzüge</b>	für Herren und Damen, in schönen Ausführungen. . . . .	jezt 2.85	5.75
<b>Paradekissen-Bezüge</b>	mit Stückerl verziert oder Langsette, aus guten Stoffen jezt 2.90	2.75	2.75
<b>Fertige Bezüge</b>	mit 2 Rippen, hart, feine Qualitäten . . . . .	jezt 2.90	8.50
<b>Fertige Linenbezüge</b>	mit 2 Rippen, ohne Riht . . . . .	jezt 2.90	10.75
<b>Fertige Betttücher</b>	weiß oder schwarzer Stoff . . . . .	jezt 2.90	3.25
<b>Frotteerhandtücher</b>	weiß oder hart, gute Qualitäten . . . . .	jezt 2.90 1.74 1.25 und	95
<b>Frotteer-Badelaken</b>	weiß oder hart, Größe 100x100, gute Qualitäten. . . . .	jezt 2.90	2.90
<b>Unterröcke</b>	aus Trikot mit buntem Schmalband, Wäschestoff oder Tuch, schöne Ausführung . . . . .	jezt 2.90	3.90
<b>Unterröcke</b>	aus Wolle, Trikot, mit Reiztricot oder Tuch, schöne Farben jezt 2.90	5.75	5.75
<b>Unterröcke</b>	aus Tuch, Galla oder feinstem Wolle, feine Farben . . . . .	jezt 2.90	7.50

<b>Herren-Normalhemden</b>	gute Qualitäten mit Doppelbrust, alle Größen . . . . .	jezt 2.75 2.90	2.45
<b>Herren-Normalhosen</b>	gute Qualitäten, . . . . .	jezt 2.90	2.25
<b>Einsatzhemden</b>	feinster Trikot mit schönen Einfügen . . . . .	jezt 2.90 2.25	2.45
<b>Herren-Garnituren</b>	farbig, Jade und Hose, gute Verarbeitung . . . . .	jezt 2.90	5.50
<b>Sportwesten</b>	bunt, reine Wolle, . . . . .	jezt 2.90 18.50	13.50
<b>Damen-Schlupfhosen</b>	Futtertricot, gute Qualität . . . . .	jezt 2.90	1.75
<b>Damen-Reformhosen</b>	dunkelblau Futtertricot, prima Qualität . . . . .	jezt 2.90	3.25
<b>Untertailen</b>	Futtertricot, mit und ohne Rem. . . . .	jezt 2.90 1.75	1.35
<b>Seidentrikot-Schlüpfer</b>	gute Qualität . . . . .	jezt 2.90 4.90	3.75
<b>Mädchen-Schlupfhosen</b>	dunkelblau, kräftiger Wolletricot, verschiedene Größen jezt	2.90	95
<b>Mädchen-Reformhosen</b>	dunkelblau, Futtertricot, alle Größen . . . . .	jezt 2.90	1.75
<b>Wiener und Jumperform</b>	vorzügliche gestreifte Stoffe, erste Fabrikate jezt 2.90 1.90 1.75 1.45	1.25	1.25
<b>Bunte Wiener- und Jumperform</b>	moderne Muster, viele schöne Ausführungen jezt 2.90 2.65 2.95 1.95	1.65	1.65
<b>Weiße Tändelschürzen</b>	feine Batiste, feine Stückerlen . . . . .	jezt 2.90 1.25	65
<b>Weiße Zierschürzen</b>	mit Tasch und Träger, reizende Ausführungen . . . . .	jezt 2.90 1.45	95
<b>Weiße Jumperform</b>	feiner Batist mit feinen Stückerlen . . . . .	jezt 2.90 2.75	2.25
<b>Kinderschürzen</b>	Sänger oder Schürzenform, gestreifte oder bunte Stoffe, reizende Verarbeitung, viele Größen . . . . .	jezt 2.90 1.75	1.25
<b>Knabenschürzen</b>	dunkle feste Stoffe in guter Verarbeitung . . . . .	jezt 95	75
<b>Spielböschchen</b>	aus vorzüglichen Stoffen, entzückende Ausführungen, alle Größen jezt 2.90 2.75	1.65	1.65
<b>Barchenthemden</b>	für Frauen, hellgestreifte gute Qualität . . . . .	jezt 2.90	2.45
<b>Barchentbeinkleider</b>	für Frauen, mittelfarbige gute Qualitäten . . . . .	jezt 2.90 2.90	2.45
<b>Barchenthemden</b>	für Männer, hell und dunkel gestreifte, gute Qualität jezt 2.90	3.25	3.25
<b>Barchentröcke</b>	für Frauen, mittelfarbige und dunkle Streifen . . . . .	jezt 2.90 3.25	2.45
<b>Knaben-Sporthemden</b>	Flanell oder Zephyr, gute Verarbeitung von 7 bis 10 Jahre jezt 2.90	2.65	2.65
<b>Knaben-Sporthemden</b>	für 11 bis 14 Jahre . . . . .	jezt 2.90	3.25

# Liebfried Cohn

Weberei- und Wäsche-Fabrik  
Breitenweg 58/60

# Inventur- Räumung- verkauf!

**gewaltige  
Warenlossetze  
preise!**

## Große Posten Baumwollwaren

Ein Posten Hemdentuch	gute Ware, für alle Wäschezwecke, ca. 80 cm breit, Meter	55,-	Ein Posten kariert Bettbezugstoff	ca. 80 cm breit . . . . . Meter	78,-
Ein Posten Hemdentuch	höchste Qualität, für bessere Leibwäsche, ca. 80 cm breit . . . . . Meter	72,-	Ein Posten weiß Streifensatin	für Bettbezüge, prima Qualität, 80 cm breit . . . . . Meter	1.40
Ein Posten Renforcé	teinfädige subdeutsche Ware, für feine Leibwäsche, ca. 80 cm breit . . . . . Meter	85,-	Ein Posten weiß Streifensatin	für Bettbezüge, prima Qualität, ca. 130 cm breit . . . . . Meter	2.40
Ein Posten Linon	(Celanese), für Bett- und Leibwäsche, 80 cm breit . . . . . Meter	78,-	Ein Posten weiß Bettdamast	schöne neue Muster, Kissenbreite 80 cm . . . . . Meter	1.40
Ein Posten weiß Körper-Barchent	für alle Wäsche- und Regligswäsche, ca. 75 cm breit . . . . . Meter	80,-	Ein Posten weiß Bettdamast	schöne neue Muster, Deckbettbreite 130 cm . . . . . Meter	2.40
Ein Posten Hemdenbarchente	extra schwere weißfärbische Ware, (Militärstreifen), ca. 75 cm breit . . . . . Meter	1.00	Ein Posten gebleichter Kreas	für Kissenbezüge, ca. 80 cm breit . . . . . Meter	1.25
Ein Posten Hemdenbarchente	extra schwere weißfärbische Ware, (Schlofferstreifen), ca. 75 cm breit . . . . . Meter	1.00	Ein Posten gebleichter Kreas	für Deckbettenbezüge, ca. 130 cm breit . . . . . Meter	2.10
Ein Posten westfälisches Halbleinen	für Bettlatzen, ca. 150 cm breit . . . . . Meter	2.10			

## Große Posten Gardinen

Ein Posten Gardinen	vom Stück . . . . . Meter	40,-	Ein Posten Schleiergardinen	vom Stück . . . . . Meter	65,-
Ein Posten Rollokörper	elfenbein, 80 cm breit . . . . . Meter	85,-	Ein Posten Panama	in modernen Farben für Dekorationen, 120 cm breit Meter	3.00
Ein Posten Rollokörper	weiß, elfenbein, gold, 80 cm breit . . . . . Meter	1.00	Ein Posten Madras	schwarz, schwarzgründig, 130 cm breit . . . . . Meter	4.40
Ein Posten Rolloedamast	elfenbein, 80 cm breit . . . . . Meter	1.25	Ein Posten Seiden-Madras	in aparten Mustern, 130 cm breit . . . . . Meter	7.80
Ein Posten Etamine	variirt, 150 cm breit . . . . . Meter	95,-	Ein Posten Künstler-Gardinen	in reicher Auswahl . . . . . Meter	7.00 4.00
Ein Posten Etamine	gute Halbwarenware, glatt u. variirt, 150 cm breit Meter	1.25	Ein Posten Halbstores	Etamine mit gewebten Einfäsen . . . . . Meter	3.50 3.50
Ein Posten Etamine	mit farbigen Effekten und Streifen, 150 cm breit Meter	2.00	Ein Posten Halbstores	mit handgestopften Filzfries u. Spitze . . . . . Meter	13.00 11.50
Ein Posten Gardinenmull	mit Tupfen, 115 cm breit . . . . . Meter	1.40	Ein Posten Madras-Gardinen	garantirt schwarz . . . . . Meter	10.00 8.50
Ein Posten Gardinenmull	mit Tupfen, 125 cm breit . . . . . Meter	1.90	Ein Posten Bettdecken	über 2 Betten . . . . . Meter	12.50 9.50

Ein Posten Chaiselongue-Decken schwere Sobelinge . . . . . Meter 24.00

Große Posten einzelner Filet-Halbstores, Reste und Restbestände Gardinen vom Stück, Rollostoffe, Bettdecken, Künstler- u. Madras-Gardinen, Halbstores

leicht angestäubt,  
teils unter die Hälfte des Preises ermäßigt.

Ein Posten Mohär-Chaiselongue-Decken . . . . . Meter 39.50

### Teppiche

gute Fabrikate, wie Bouclé, Axminster, Wollplüsch, Velours, Mech. Smyrna mit großem Preisnachlaß.

# Siegfried Cohn

Webereywaren Breiteweg 58/60

