

# Lübecker Volksbote

Tagesszeitung für das arbeitende Volk

Der Lübecker Volksbote erscheint am Nachmittag jeden Werktag. Abonnementspreis frei Haus halbjährlich 1.— Reichsmark, durch die Post bezogen pro Monat 1.00 Reichsmark einschließlich Postgebühren. Anzeigenpreis für die neungespaltene Millimeterzeile 10 Reichspfennig, bei Veranlassungs-, Versteigerungs-, Arbeits- u. Wohnungsanzeigen 8 Reichspfennig. Retikamen die dreigespaltene Millimeterzeile 50 Reichspfennig.

Nummer 243

Sonntag, 15. Oktober 1932

39. Jahrgang

## Her mit dem Volksbegehren! Soll das Volk wieder um sein Recht betrogen werden?

Seit 5 Wochen „prüfen“ die Herren Barone das sozialdemokratische Volksbegehren, statt, wie es ihre verdamnte Pflicht und Schuldigkeit wäre, das Volksbegehren, das sich ausschließlich gegen den Abbau der Sozialpolitik in Deutschland richtet, sofort auszuschreiben.

Jeder Arbeiter in Deutschland weiß instinktiv, was er von dieser „Prüfung“ zu halten hat. Wie sich das neue Mandat der Reichsregierung von großen politischen und staatsrechtlichen Gesichtspunkten aus darstellt, entwickelt im folgenden der Gen. Breitshied.

Nur ein Wort ist seinen Klaren und überzeugenden Ausführungen hinzuzufügen. Ein Wort über die Betrüger aus dem Braunen Haus! Sie schimpfen auf Papen, gewiß. Aber nur, weil er ihrem Abfall im Wege steht. Oder was haben diese Arbeitervertreter bisher gegen die Entrechtung der deutschen Arbeiterschaft getan?

Am 12. September, unmittelbar vor der Auflösung des Reichstags, hat die Sozialdemokratie ein Volksbegehren über die „Sozialpolitischen Maßnahmen“ der Verordnung des Reichspräsidenten vom 4. September 1932 beantragt. Sie hat, wie es die Verfassung und das Gesetz über den Volkentscheid verlangen, einen ausgearbeiteten Gesetzentwurf beim Reichsminister des Innern eingereicht.

Damals sind, wie erinnerlich, von den Kommunisten die schwersten Angriffe gegen die sozialdemokratische Partei gerichtet worden. Ihr Vorgehen wurde als Manöver für Papen, als ein in seiner Betrug usw. bezeichnet und es hieß in der kommunistischen Presse wörtlich: „Herr von Papen und die Unternehmer werden sich diesen Volkentscheid gern gefallen lassen.“ Der wilde Haß der Moskowiter gegen die Sozialdemokratie hatte sie wieder einmal blind gemacht. Sie höhnten darüber, daß das Volksbegehren sich nur auf einen Teil der Notverordnung beschränken solle und ließen gänzlich außer Acht, daß die übrigen Abschnitte dem Volkentscheid durch jene Bestimmungen der Verfassung entzogen sind, nach denen über den Haushaltsplan, über Abgabengesetze und Wofolungsordnungen nur der Reichspräsident einen Volkentscheid veranlassen kann.

Wie töricht, ja man kann sagen

wie blödsinnig die Unterstellung gewesen ist, die Sozialdemokratische Partei habe im Interesse der derzeitigen Regierung gehandelt

und ihr geradezu einen Gefallen erwiesen, muß sich auch für den blindwütigen Kommunisten aus der Tatsache ergeben, daß heute, d. h. also nach mehr als einem Monat, von der Regierung bzw. dem Reichsministerium des Innern die Zulassung des beantragten Begehrens noch nicht ausgesprochen worden ist. Die amtlichen Stellen sind immer noch dabei, die verfassungsmäßigen und gesetzlichen Voraussetzungen zu „prüfen“. Auch ein an den Herrn v. Gayl in den ersten Tagen des Oktober gerichteter Ersuchen des sozialdemokratischen Parteivorstandes, diese Prüfung zu beschleunigen, ist bisher ohne Erfolg geblieben.

Worauf die Reichsregierung hinaus will ist klar.

Sie möchte den Standpunkt einnehmen, daß der sozialdemokratische Antrag trotz seiner Beschränkung auf die sozialpolitischen Maßnahmen des erwähnten Verfassungsbestimmung entgegenstehe, und daß also auch im vorliegenden Falle nur der Reichspräsident die Initiative zu einem Volkentscheid ergreifen kann. Ueber diesen Absatz des Artikels 73 der Weimarer Verfassung ist nicht nur von Staatsrechtslehrern, sondern ist auch im Rechtsausschuß des Reichstags schon lebhaft diskutiert worden, und Anlaß bot vor allem ein Antrag auf Volksbegehren über die Aufwertung.

Damals hat sich das Reichsministerium des Innern unter dem deutschnationalen Herrn von Reubell die Auffassung zu eigen gemacht, daß die einschränkende Verfassungsbestimmung „weit ausgelegt“ werden müsse,

mit anderen Worten, daß ein die Finanzen des Reichs berührendes Begehren nicht zugelassen werden könne. Der Vertreter der

sozialdemokratischen Fraktion im Rechtsausschuß ist dieser Interpretation entschieden entgegengetreten: die Bestimmung der Verfassung könne und dürfe nicht dahin ausgelegt werden, daß jedes Gesetz, das den Haushaltsplan irgendwie mehr oder weniger erheblich beeinflusse, ausgeschlossen werden müsse.

Wie liegen nun die Dinge bei den „sozialpolitischen Maßnahmen“ der Verordnung vom 4. September?

Hier wird der Regierung die schon an und für sich verfassungsgemäß mehr als zweifelhafte Ermächtigung erteilt, von sich aus Vorschriften zur Aenderung der Versicherungsgesetze und der Arbeitsverfassung zu erlassen, und eben auf Grund dieser Ermächtigung ist dann am 5. September die verhängnisvolle Verordnung zur Vermehrung und Erhaltung der Arbeitsbeschäftigung ergangen. Vielleicht wird sich das Reichsministerium des Innern darauf berufen wollen, daß die Ermächtigung, wie es im Texte heißt, erteilt sei „zur Erhaltung der sozialen Fürsorge“ (welche Frowie!) und „zur Erleichterung von Wirtschaft und Finanzen“. Ganz ohne Rücksicht aber auf die grundsätzliche Erwägung, nach der eine Nichtzulassung von Anträgen auf Volksbegehren nicht deshalb ausgesprochen werden kann, weil die Anträge irgendwie die Finanzen des Reiches beeinflussen, ist auf die Gefahr hinzuweisen, daß sich durch irgendeine Wendung über finanzielle Rückwirkungen in Zukunft jede Verordnung gegen ein Volksbegehren hieb- und stichfest machen ließe. Jedenfalls kann es keinem Zweifel unterliegen — und die Bestimmungen über die Lohnkürzungen beweisen es — daß für die sogenannten sozialpolitischen Maßnahmen nicht finanzielle Überlegungen in erster Linie maßgebend gewesen sind, sondern Rücksichten auf das, was die Regierung die Wirtschaft nennt und was sich richtiger unter dem Begriff

des kapitalistischen Unternehmertums zusammenfassen läßt.

Eine Verweigerung der Zulassung des sozialdemokratischen Volksbegehrens würde also, wie wir ausdrücklich feststellen, weder mit dem Wortlaut noch mit dem Sinn der Verfassung zu vereinbaren sein. Auf alle Fälle aber muß es sehr sonderbar berühren, daß die Regierung eine so lange Zeit gebraucht, um zu einer Entscheidung zu kommen. Der Tatbestand ist einfach und klar, doch selbst wenn man ihn verdunkeln will und wenn man sich bemüht, Zusammenhänge zu konstruieren, die in Wirklichkeit nicht bestehen, so müßte man schon längst zu einem Ergebnis gelangt sein. Niemals ist zwischen dem Termin eines Antrages auf ein Volksbegehren und der Entscheidung über seine Zulassung eine so lange Frist verstrichen, und wir erinnern beispielsweise daran, daß das berühmte Stahlhelmbegehren auf ein „Gesetz gegen die Verflawung des deutschen Volkes“ von dem Minister Severing, nachdem es beantragt worden war, zugelassen wurde.

Wir haben unter diesen Umständen das Recht, von Verschleppungsabsichten der Regierung zu sprechen. Die Vermutung liegt nahe, daß sie die Zulassung verweigern will, daß sie aber andererseits aus wahlkaffischen Gründen die Ablehnung, über deren Wirkung sie sich klar ist, nicht vor dem 6. November aussprechen möchte. Gewiß kann sie sich formal auf das Fehlen einer Fristfestsetzung im Gesetz stützen. Doch

für eine solche Anrede werden die Arbeiter, um deren Interessen es geht, kein Verständnis besitzen. Sie werden die Verschleppung des Bescheides als Ablehnung auslegen und daraus bei der Wahl die Schlußfolgerung ziehen.

## Die Sinnlosigkeit der neuen Wirtschaftspolitik

Sie muß zur Katastrophe führen

Dr. L. Lübeck, 15. Oktober

Leider haben politische Schlagworte viele Köpfe so sehr verwirrt, daß sie selbst für die nächstliegenden wirtschaftlichen Überlegungen völlig impotent geworden sind.

Man muß deshalb gerade über Dinge unserer Handels- und Wirtschaftspolitik so reden, als ob man sie 10jährigen Kindern klarmachen wollte. Und selbst diese Methode hat nicht immer Erfolg.

Jrgendein Bauer, angefüllt mit den Phrasen von Autarkie, Binnenwirtschaft, Kontingentierung, wettert dagegen, daß man in Deutschland überhaupt noch dänische Butter oder holländisches Gemüse hereinläßt. Wie soll man ihn von der Haltlosigkeit seiner Auffassung überzeugen?

Im Jahre 1928 — ein beliebig gewähltes Beispiel soll reden — verdiente ein gutbezahlter Arbeiter so viel, daß er wöchentlich zwei Pfund Butter kaufen konnte. Nach statistischen Berechnungen kamen von diesen zwei Pfund eins aus Dänemark, das andere aus deutscher Eigenproduktion. Zwei Jahre später sanken die Löhne so ab, daß derselbe Arbeiter noch ein Pfund Butter kaufen konnte und sich im übrigen mit Margarine behelfen mußte. Und 1932 ist derselbe Arbeiter froh, wenn er überhaupt noch die billigste Margarine kaufen kann.

Mit welchem Zustand ist dem deutschen Bauer nun am besten gedient, mit dem des Jahres 1928 oder dem des Jahres 1932? Soll der Arbeiter aber das höhere Einkommen von 1928 haben, so ist dafür Ausfuhr, d. h. ungeförter internationaler Handelsverkehr die unbedingte Voraussetzung.

1928 führte Deutschland für 3300 Millionen Mark

Lebensmittel ein. Die Krise, der Abbruch des Außenhandels verminderte diese Einfuhr auf 1300 Millionen. Kam diese verminderte Lebensmittelzufuhr der deutschen Landwirtschaft zugute? Nach Ansicht der begeisterten Autarkisten müßte es so sein, und dann müßte die deutsche Landwirtschaft wunderbar blühen. Es ist aber nicht so. Denn dieselbe Landwirtschaft, die 1928 noch rund 11 Milliarden aus ihren Produkten erlöste, bekam 1931 nur noch etwa 7½ Milliarden.

Die Rechnung ist so einfach wie nur möglich: der deutsche Arbeiter, oder noch allgemeiner die deutsche Stadtbewölkerung kauft aus denselben Gründen keine dänische und keine deutsche Butter mehr; sie hat nämlich das Geld nicht!

Gründe: Gestörter Handelsverkehr überall; Wirtschaftskrise; Erwerbslosigkeit. Wozu darüber noch viele Worte machen? Jedermann weiß es. Aber nicht jedermann will das, was alle wissen, zugeben, dem stehen alle möglichen politischen Einbildungen im Wege.

Wir lasen heute im Gen.-Anz. die Aufforderung: Deutsche kauft deutsches Gemüse! Gut, wir sind auch damit einverstanden. Auch die deutschen Gärtner sollen für ihre Arbeit den gerechten Lohn haben. Aber darf man dabei auch auf die Rehrseite aufmerksam machen? Der holländische Gemüsebau ist eine Spitzenleistung, Warmhäuser in unübersehbarer Zahl treiben Frühgemüse, Kohle und Düngemittel aber, die die Grundlage dieser Gemüsekultur sind, bezieht Holland aus Deutschland. Kann es seine Tomaten nicht mehr absetzen, so kauft es weder Kohle noch Kali. Dann geht der deutsche Grubenarbeiter diesseits, der holländische Bauer aber jenseits der Grenze inarieren, beide





# Große Lübecker Funk-Ausstellung

vom 19. bis 23. Oktober 1932  
in der 700-Jahr-Ausstellungshalle

unter Mitwirkung von Edith Scholz, Erna Kroll-Lange, Gertrud Schitzer, Erwin Bolt, Bernhard Jakschat, Hans Marten sowie Mitgliedern des Lübecker Stadttheaters

**ZENTRAL THEATER**  
Johannisstr. 25

Heute bis Donnerstag: **2 Tonfilme**  
Gerda Maurus, Hans Stüwe in:

**Hilfe! Ueberfall!**

Ein Kriminaltonfilm von atemberaubender Spannung mit Otto Wallburg, Hans Brausewetter, Herm. Vallentin.

Tom Tyler in dem Tonfilm:

**Buffalo Bill Die brennende Prärie!**

Der bisher echtste all. Indianertonfilm

Beginn wochentags 5.15. abds. 8.15 Uhr  
Sonntag bis 4 Uhr Einheitspreis **60**  
" " " " " " " " " **80**  
von 2 bis 4 Uhr **Kindervorstellung:**  
Buffalo Bill, Die brennende Prärie  
Kinder 30, Jugendliche 50

**Delta-Palast**  
Moislinger Allee 18a

**2 Nachtvorstellungen**  
Sonnabend, den 15. Oktober  
und Sonntag, den 16. Oktober

**11.15 Uhr abends**  
mit dem großen  
**Aufklärungs-Tonfilm**  
**Gefahren der Liebe**

Ein Filmwerk, daß das Wissen der Zuschauer bereichert.  
In den Hauptrollen **Albert Bassermann**  
Toni von Eick, Hans Stüwe, Adalbert Schlettow.

Ein wichtiges Kultur- und Zeitdokument, ein Film, der zur Gesund. u. Besinnung ruft, ein Film der alle angeht!

Kartenvorverkauf im Zigarrengeschäft Aug. Mehl, Breite Str. 13 u. d. Theaterkasse, Tel. 78 610

**alle Welt spricht von**



**N O R A - Superhet und Dreikreis-Empfänger**

Sämtliche Europasender ohne Schwankungen lautstark und rein!

- auf ca. 60 Stationen geeichte Zeigerskala
- vollkommene Einknopfbedienung
- Röhren-Fadingausgleich
- hervorragende Trennschärfe, doppelter Bandfiltersatz beim Superhet
- höchste musikalische Qualität
- mit und ohne eingebauten dynamischen Lautsprecher lieferbar

Auch eingebaut in Musikschränken lieferbar von 180.- RM. ohne Röhren ab  
N O R A - Lautsprecher, Einkreis- und Zweikreis-Empfänger in allen Preislagen

**N O R A**

Erhältlich in allen Fachgeschäften

Bezugsquellenverzeichnis durch: Firma Wilhelm Klocke, Rostock, Augustenstraße 13

**RIALTO**

Moderne Lichtspiele — Beste Tonwiedergabe

**Engelsgrube 66**  
Anfang 5 und 8 1/4 Uhr  
Sonntag 2, 5 u. 8 1/4 Uhr

Das große Andrange wegen verlängert!  
**Frankenstein**  
Der erste phantastische Tonfilm der Welt. — Nur für Leute mit starken Nerven. So etwas hat Lübeck noch nicht gesehen. — Jeder Kommentar würde die Qualität dieses Films nur herabsetzen. — Sehen! — Staunen! — Mit Gruseln und Gänsehaut! — Ferner: Siegfried Arno in Die Dame und ihr Chauffeur.

**Ton-Lustspiel**

Neu erschienen ist:

**Kinderland 1933**

Ein Jahrbuch für Arbeiterkinder in Stadt und Land. Der Inhalt ist wieder wie in den Vorjahren reich illustriert. Das Kalendarium ist als ein Würfelspiel und die farbigen Bilder sind als Quartettspiel zu verwenden. Der Preis des Kinderland ist erstmalig auf **1.- RM.** herabgesetzt. Zu haben in allen Gewerkschafts- u. Parteibuchhandlungen.

**Arbeiter-Samariter-Kolonie Lübeck**

Kurtus in der ersten Hilfe!  
Beginn am 19. Oktober 7 1/2 Uhr, im Haus der Jugend.  
Leitung: Dr. med. Freudenberg.

Kurtus in der ersten Hilfe!  
Beginn am 17. Oktober, 19 1/2 Uhr, im Kinderheim H. G. B. Schlutup.  
Leitung: Abt.-Leiter Dunkelmann.

Anmeldungen bei dem H. G. B., Lübeck, Ranzlei-Gebäude, Eing. 5, Dunkelmann, Schlutup, Bernitz, Dummerdorfer Str. 56, Krause, Siemß, Louisenhof 16.

**Café Wakenitzblick**  
I. O. G. T.-Logenheim Marlistr. 10

Sonntag, den 16. Oktober

**Großes Familienkonzert**

Anfang 3.30 Uhr Eintritt frei

Nachdem die Gemeinnützige Logenhaus-Bau- und Betriebs-Genossenschaft die Bewirtschaftung in sämtlichen Räumen in eigene Regie übernommen hat, sind die Preise wesentlich herabgesetzt. Wir bitten uns das dem Hause bisher erwiesene Vertrauen zu bewahren und laden zum zahlreichen Besuch ein.

Der Vorstand

**Graphische Liedertafel**  
Leitung: Otto Hauschild

**Volkstüml. Liederabend**  
Freitag, den 21. Oktober, 20 Uhr, im Gewerkschaftshaus

Mitwirkender: Der bekannte Hamburger Rundfunksänger **Richard Germer: Lieder zur Laute**

Eintritt **30 Pfennig.** / Programme bei Ernst Robert, im Gewerkschaftshaus und an der Abendkasse.

**Stadthallen**

Heute 8 Uhr. morg. 4 Uhr Wiederhol.  
**des Münchener Oktoberfestes**  
mit **FRITZI WELZER**  
bayrische Stimmungskanone

Stimmung HUMOR

**Kücknitz**  
W. Dieckelmanns Gasthof

Sonntag: **Tanz**  
Ueberraschung  
Monokeltanz  
in Stimmungs-Kapelle

Jeden Sonntag Tanz

**Trotz allem Sonntag Treff**  
in der Gaststätte

**Friedrich-Ebert-Hof**

Ab 4 Uhr: **Kaffee-Konzert**  
mit **Tanzeinlagen**

Ab 7 1/2 Uhr der beliebte **Ball-Abend**  
Eintritt und Tanz frei!

NB. Sonnabend, den 22. Oktober großes Nachertfest der Mühlen-Arbeiter

**Zentral-Hallen** Heute u. morgen **Gr. BALL**  
Eintritt und Tanz frei!

**Arb.-Turn- u. Sportverein Lübeck e.V.**

**Gr. Herbstball**  
am Sonntag, dem 23. Oktober 1932  
im Gewerkschaftshaus

Anf. 18 Uhr Eintritt einschl. Garderobe **30 Pfg.**

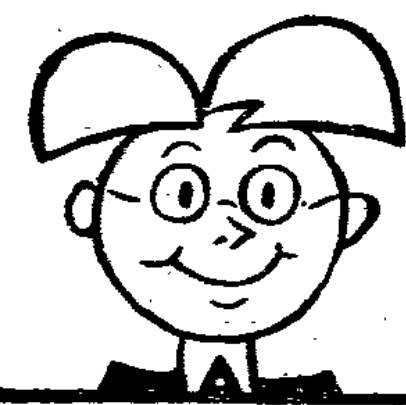
**1000 Worte**

**ENGLISCH**  
die modernen, lustigen Sprachbriefe, bauen jetzt ihren Lehrgang

in **Einzelheften**  
FÜR **20 PFG.**

auf Alle 14 Tage kommt eine neue Lieferung heraus, insgesamt werden's 12 Hefte. Erhältlich bei:

**Wallenwever-Buchhandlung**



**Stadththeater**

Sonnabend von 20 bis 22.40 Uhr:  
**Schön ist die Welt**  
Operette v. Lehar

Sonntag von 12.30 bis 17.30 Uhr:  
**Die Nibelungen**  
Trauersp. v. Heibel  
(Kleine Preise)

Sonntag von 20 bis 23.20 Uhr:  
**Die Bajadere**  
Operette v. Kalman

Montag von 20 bis 22.10 Uhr:  
**Freie Bahn dem Tüchtigen.** Lustspiel v. Hinrichs.

Dienstag von 20 bis 22.35 Uhr:  
**Der Waffenschmied**  
Romantische Oper v. Lorzing

Dienstag von 20 bis 22.15 Uhr:  
Rammerspiele:  
**Roth, der Fraß**  
Lustspiel von Conners/Geier

Mittwoch von 20 geg. 22.45 Uhr:  
**Die rühmliche Straße**  
Frontstück von Grass/Hinze

**Waldschlößchen Bad Schwartau**

Sonntag, den 16. Okt., nachm. 5 Uhr:  
**Unterhaltungskonzert mit Tanzeinlagen**

Neue Kapelle:  
**„Die Drei von der Tankstelle“**

**Achtung, Skaispieler**

Am Sonntag, d. 16. Oktober, 4 Uhr  
**Groß-Geld-Preis-Skat**  
**Paul Schröder**  
Brodingstraße 60

**Tanz-Palast Marli**  
Sonnabend und Sonntag Tanz  
W. Martens

**Moislinger Baum**  
Sonnäglich ab 16 Uhr im gut geheizten Parkettsaal:

**Tanzkränzchen und Humor**  
durch Kapelle Miedecke  
Eintritt und Tanz frei

**Gewerkschaftshaus**

Morgen Sonntag im Café ab 4 Uhr  
**Großes Familien-Kaffee-Konzert**

Ab 8 Uhr Konzert mit Tanzeinlagen. Kapelle Fleischmann. Bill. Preise. Kein Konzertzuschlag.

Im Saal  
**Großer Herbstball**

Öffnung 7 Uhr. Anfang 7.30 Uhr  
Neue Tanzsportkapelle

**Matthäische Volksspiel**  
in Lübeck • Kursr. 35  
Mittw. 25. Okt. 8 Uhr

1. plaut. Vorstellung im Stadttheater durch unsere Abt. **Matthäische Kasse**

**„In de Zwickmöhl“**  
Lustspiel in 3 Akten von H. Behnen  
Preise: 70 Pf. bis 2.20 Rm.  
einschl. Garderobe.  
Vorverkauf: Huxstraße 35  
Wir bitten um baldige Abholung der bestellten Karten

Heute 8 Uhr: **Gewerkschaftshaus-Lichtspiele: „Giftgas“ u. das Beiprogramm:** Nordische Landschaft Trickfilm usw. Eintritt 30 Pfg



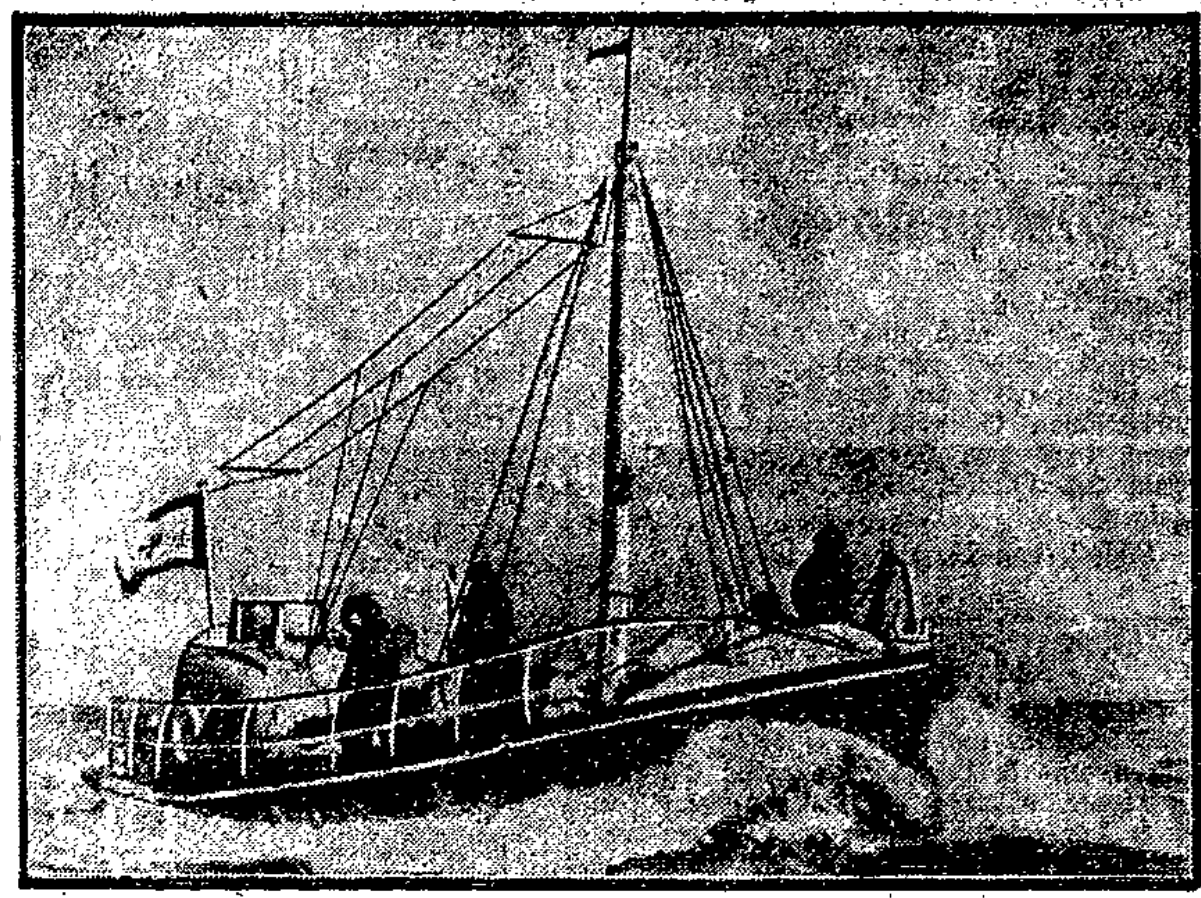


# Rund um den Erdball



## Belfast nach den Straßenkämpfen

In der irischen Stadt Belfast ist es zu heftigen Zusammenstößen zwischen der Polizei und Arbeitslosen gekommen, bei denen an verschiedenen Stellen der Stadt — wie auch unser Bild zeigt — das Straßenpflaster aufgerissen und Barrikaden errichtet wurden.



## Ein neues Motorboot zur Rettung Schiffbrüchiger

hat die Deutsche Gesellschaft zur Rettung Schiffbrüchiger in Dienst gestellt. Dieses neue Doppelschraubenboot „Richard C. Krogmann“ entwickelt bei einer Motorleistung von 250 Pferdestärken eine Geschwindigkeit von 11 Seemeilen in der Stunde. Bei einer Länge von 17,10 Meter, einer Breite von 4,20 Meter und einem Tiefgang von 1,25 Meter hat sich das Boot bisher als äußerst seetüchtig erwiesen und dürfte nach menschlichem Ermessen unsinkbar sein.

## Sarrajani noch nicht verkauft

Die Mitteilungen, daß Direktor Stojich-Sarrajani sein Sitzunternehmen an die Sowjetrepublik verkauft hat, eilen den Tatsachen voraus. Sowjetstellen, die an dem Unternehmen Interesse zeigen, haben in ihren Blättern verbreitet, daß der Kaufvertrag fertig abgeschlossen ist, worauf die unzutreffenden Meldungen zurückzuführen sein dürften. Der Gomez, wie der große russische Vergnügungsstift heißt, der fünfzehntausend Kräfte beschäftigt, würde das Eintreffen Sarrajanis in Rußland sehr begrüßen. Es mangelt aber noch an der Einigung über einen nicht ganz nebensächlichen Punkt: die Bezahlung. Die Russen haben sich erboten, die Hälfte dieses Millionenobjekts in bar zu zahlen. Für die andere Hälfte soll Herr Stojich-Sarrajani Felle in Zahlung nehmen. Da Sarrajani aber nicht Lust verspürt, Rauchwarenhändler zu werden, ziehen

sich die Verkaufsverhandlungen noch hin. In den nächsten Tagen wird ein Vertreter des Gomez in Dresden, wo Sarrajani seinen ständigen Sitz hat, erwartet.

## Niesenbrand in Rastatt

Ein Niesenbrand ist in der Nacht in der großen Schloßkaserne in Rastatt in der Poststraße ausgebrochen, die von Dutzenden von unbemittelten Familien und Arbeitslosen bewohnt wird. In den frühen Morgenstunden brannte der gesamte Gebäudekomplex in einer Ausdehnung von 3000 Quadratmetern. Die Rastatter Feuerwehr ist vollständig erschienen. Sie mußte sich aber bei ihren Arbeiten auf die Rettung der gefährdeten Wohnungsinassen, hauptsächlich der Kinder, beschränken. In der Zwischenzeit hatte das Feuer eine so große Ausdehnung angenommen, daß die ganze Schloßkaserne als verloren betrachtet werden muß.

## Kurze Meldungen

**Schmugglerstatistik.** Nach einer Statistik des Landesfinanzamtes Köln sind in seinem Bezirk vom 1. Juli bis zum 30. September 8000 Schmuggler gefaßt worden. In der gleichen Zeit wurden 10000 Strafanzeigen erstattet.

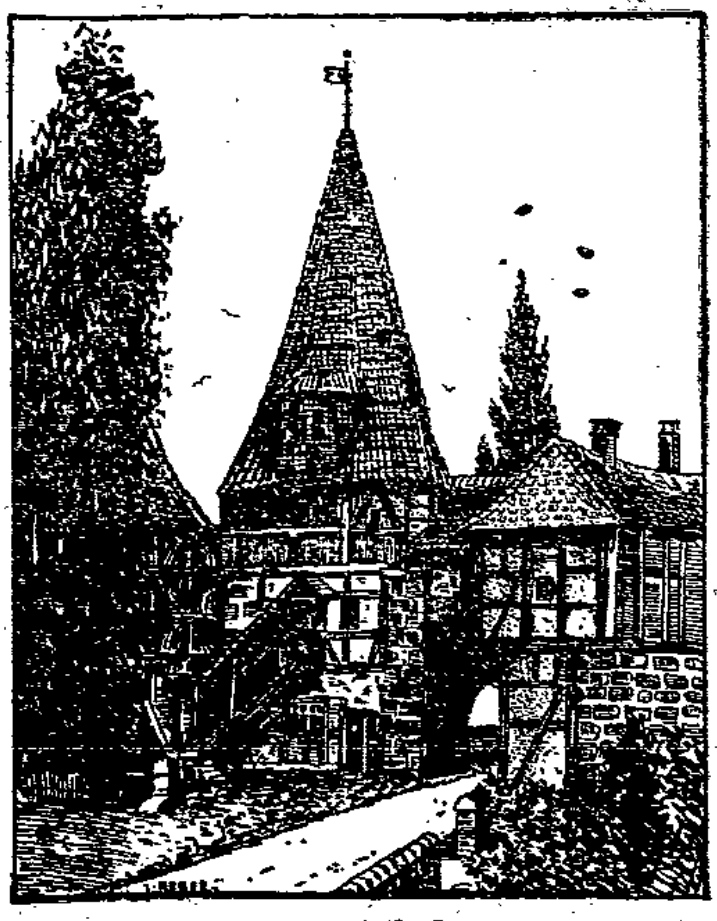
**Piccards Weltrekord.** Piccards letzte Stratosphärenfahrt, die den Brüsseler Piloten und seiner Begleiter Cosyns in eine Höhe von 16200 Metern führte, wurde von der „Internationalen Aeronautischen Vereinigung“ als Weltrekord und internationaler Rekord anerkannt.

**Methode Nazi.** Der Abteilungsleiter der nationalsozialistischen Gemeindebeamten in Götting, Oberstadtschreiber Frömel, hat mehrere tausend Mark Hospitalgelder unter Schlagern. Alte Bürger der Stadt wollten sich für den Betrag ins Städtische Altersheim einkaufen.



## Mittelalter im 20. Jahrhundert

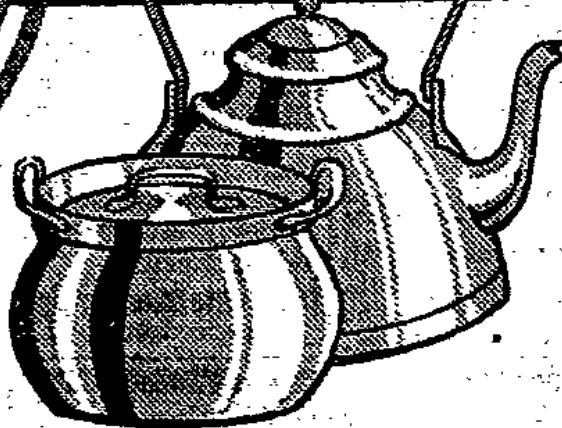
In England haben sich immer noch jahrhundertalte Sitten erhalten. Wie unser Bild zeigt, wird das Gerichtsjahr mit einem feierlichen Festgottesdienst in der Westminsterabtei in London eingeleitet, an dem die Richter und Justizräte in ihren historischen Roben teilnehmen.



## Aus Iphofen

einem kleinen verträumten Städtchen in Mittelfranken, an dem die Jahrhunderte spurlos vorübergegangen sind.

Bei Aluminium ist's von Nutzen,  
die Sachen trocken stets zu putzen!



Nach dem Putzen mit  
einem trockenen weichen  
Tuch nachreiben!

Zum Putzen und Scheuern nur

# ATA

Nehmen Sie zum Aufwaschen, Spülen und Reinigen Henkel's











**Marinehofen**

Breechesosen, getr. Anzüge, Überzieher, Bettzeug 3910  
Leihhaus Huxstraße 113

Wegen Umbau



alle Einzel- u. Polstermöbel staunend billig!  
Möbel-Werkstätten B. Folkers  
Nur Dienststraße 28-28a  
Ecke Steinraderweg

Wer hat Stoll?  
f. 30 Rk fertige ich Ihren Anzug an, tadellos. Sich viele Referenzen Daicz  
Fünfhausen 5

**Wintermäntel**

getragen v. RM. 10.- an. Anzüge getr. teils neuwertig, billig  
Leihhaus, Huxstr. 113

Alle Uhr-Reparaturen billig!  
Schlumacherstr. 4  
bei der Huxstr.

Gottfried Stamer Genin  
Kolonial- und Fettwaren-Handlung  
Niederlage der Genossenschaftsbücherei



33 v. 6, 515 v. B.M. m. Gravierung gratis  
Taschenrechner v. 2.50 m.  
Kameras-Verder v. 2.50  
Willi Westphaling  
St. Petri Pl. 2533

**Wohndrängerräume**  
ZEIGT IN GANZ UNGEWÖHNLICHER REICHHALTIGKEIT UNSERE VERGRÖßERTE **SPIELWAREN ABTEILUNG!**

Alle Kinder sind eingeladen unsere Ausstellung zu besichtigen. Unsere Auswahl ist gewaltig u. dazu außergewöhnlich niedrige Preise

**KARSTADT**

**Leihhaus-Versteigerung**

Mittwoch, den 2. November 1932, vormittags 9 1/2 Uhr, in Kochs Auktionshaus, Mariebegräbe. Versteigert wird bis Nr. 21723. Letzter Umschlagtag 31. Oktober 1932. Ein etwa entfallender Überschuss wird bis 14 Tage nach der Versteigerung im Leihhaus ausgezahlt, alsdann verfällt er der Armenkasse.  
Leihhaus Schwarz, Fischergrube 21

**Leihhaus-Versteigerung**

Dienstag, den 18. Oktober 1932, morgens 9 1/2 Uhr, im Leihhaus Bedergrube 80. Es kommen die verfallenen Pfänder bis Nr. 30181 zum Aufgebot.  
Lübecker Leihhaus & Lombard Fritz Meyer, Bedergrube 80.

P. P.

Mit dem heutigen Tage habe ich eine weitere **Schuhreparatur-Werkstatt Beckergrube 3** eröffnet. Auch in meinem neuen Geschäft erhalten Sie nur **einwandfreie reelle Handarbeit**. Zur Verarbeitung gelangt nur erstklassiges Leder zu folgenden Preisen:  
Herr.-Sohl. v. 2.20 an | Herr.-Abs. v. 0.80 an  
Dam.-Sohl. v. 1.90 an | Dam.-Abs. v. 0.50 an  
Knab.-Sohl. v. 2.00 an | Knab.-Abs. v. 0.70 an  
Kind.-Sohl. v. 1.20 an | Kind.-Abs. v. 0.40 an  
Machen Sie von diesem vorteilhaften Angebot Gebrauch. Hochachtungsvoll  
**Hans Brede**

Hier abtrennen!

**Gutschein!** Zur Einführung erhalten Sie gegen Rückgabe dieses Gutscheines auf obige Preise sowie bei Einkauf von Leder im Ausschnitt und Schuhmacher-Bedarfsartikel **10 Prozent Rabatt.**

Hans Brede, Lübeck, Große Burgstraße 22 und Beckergrube 3.  
Gültig vom 15. Oktober bis 30. November 1932

**NEUKONSTRUKTION!**

Zweiröhren-Fern-Empfänger  
**SIEMENS 23**

Radio-Haus  
**ADOLF L. LEMMENSIEK**  
Königsstraße 65-67  
SIEMENS

Preise einschl. Röhren:

Siemens 23W für Wechselstrom RM 119,-  
Siemens 23G für Gleichstrom RM 125,-  
Siemens 23WL für Wechselstrom RM 139,-  
Siemens 23GL für Gleichstrom RM 145,-  
\*) mit eingebautem Freischwinger-Lautsprecher

R 246a

Ich habe mich als

**Fußspezialist**

niedergelassen, **Wolf Rabach**, mehrjähriger Leiter orthopädisch. Spezial-Institute für Fuß- u. Bein- kranke, **Schwartauer Allee 15**

Sprechzeit

9-11 1/2 u. 3-5 auß. Sonnab. nachm.

**Klischees**  
GRAPHISCHE WERKSTATTEN  
LOBECK-FISCHSTRASSE 25 RUF 27480

Bei der

**14. Zuteilung**

mit Stichtag 10. September 1932 konnten wir unseren zuteilungsberechtigten Bau- sparem wieder einen Betrag von mehr als

**200 000.- RM.**

bereitstellen. Hiermit haben wir in den ersten acht Monaten dieses Jahres eine Summe von fast

**1 Million RM.**

ausgeschüttet.



Die steigenden Zahlen sind der Gradmesser des Vertrauens der

**Volksbausparkasse — Lübeck**

(Klingeaberghaus)

Nach meiner Zulassung beim Hanseatischen Oberlandesgericht in Hamburg und dem Land- und Amtsgericht in Lübeck habe ich mich hier als

**Rechtsanwalt**

niedergelassen. Meine Geschäftsräume befinden sich **Breite Straße 9, Fernsprecher Nr. 21 095.**

**W. Kändler Rechtsanwalt**

**Noveca-Anodenbatterie**

120 Volt Mk. 4.20  
100 Volt Mk. 3.50

**Radio - Soetbeer**

Fleischhauerstraße 42 - Fernsprecher 26 626

Radiohaus  
**KARBERG**  
Kupferstraße 62. F. 21 613  
Spezialverkauf von  
**Seibt-Radio** sowie  
Nende, Saba, Lunophon usw.  
Spezial-Reparaturwerkstatt für alle Apparate  
Akku-Ladestation, Akkudienst und Reparatur

Bei allen Krankheiten  
Hilff. Heilwundiger Friedr. Basse  
**Mühlenstraße 52**  
Sprechzeit: Täglich von 4-7 Uhr

Billigste Preise für  
**Pelz-**  
Kleider, Jacken, Kostüme, Umwoll, Wägen, Fäcke, Felle, Zobel  
Reparaturen Garbeiten  
Guter Sitz garantiert  
**Wahnstr. 22a**

Aktivität!  
Disziplin!  
Mäßigkeit!

Besucht nur Veranstaltungen, die Euch auch im Lübecker Volkshoten angezeigt werden!  
Haltet strenge Disziplin!

**Kauft**  
**Bündel-Briketts**  
mit Brennholz  
nur erstkl. Niederl. Marken  
pro Bund = 33 Stück  
**59**  
ab unseren sämtl. Lagern  
**POSSEHL**



# Der große Gedanke

von Karstadt - die Grundlage seines weltbekannten Unternehmens waren stets

## Textilwaren

Sie waren von jeher der Gradmesser für unsere Leistungsfähigkeit - Sie sind auch heute noch und mehr denn je unsere Stärke. Wir beweisen diese Grundsätze immer wieder und jetzt vornehmlich in der am Montag den 17. Oktober morgens 8½ Uhr beginnenden

## Bekleidungs-Messe

Eine Veranstaltung, seit vielen Jahren von uns gepflegt, bringt: Warme Winterqualitäten für Bekleidung und Unterkleidung - Stoffe jeder Webart - Baumwollwaren - Weisswaren - Gardinen und Teppiche. Der gute Ruf unserer alljährlichen Veranstaltung verpflichtet uns zu aussergewöhnlichen Leistungen bei ganz zeitgemässen Preisen! Jetzt ist das Kaufen leicht!

# KARSTADT

LUBECK

# Bekleidungs-Messe

UNSERE »B.M.« LINDERT DIE NOT-SCHAFFT ARBEIT UND BROT!



Winter-Mantel  
reinw. Velour-  
Diagonal, eleg.  
Lammkragen,  
ganz auf  
Kunstseide  
**19.75**

Winter-Mantel  
aus mod. Curl,  
mit Persianer-  
Lammkrawatte  
ganz auf  
Kunstseide  
**29.75**

Woll-Kleid  
aus rein-  
wollenem  
Bouclé, fesche  
Garnitur  
**14.75**

Woll-Kleid  
aus Ham-  
merschlag, mit ele-  
gantem Spitzen-  
garnitur  
**14.75**

Baby-Mantel  
kubischer geschnitt.  
elegant. Stoff  
**5.75**  
Mädchen-Kleid  
aus prakt. Wasch-  
st. weibl. Krag-  
Faltenrock, 1.6.1.  
**2.90**

## Damen-Kleider

- Wollene Kleider 6.75  
aus Fleur de laine, mit moder-  
ner Garnitur.....M.
- Wollene Kleider 12.75  
aus Bouclé, fesche Linie,  
mit entzückend. Gürtel, M.
- Frauen-Kleider 2.95  
aus molligem Flausch, offen  
und geschlossen zu tragen, bis  
Größe 52.....M.
- Frauen-Kleider 8.75  
aus Tweed, schwarz marine und  
braun, mit schöner Kunstseide-  
weste, bis Größe 54.....M.

## Blusen u. Röcke

- Frauen-Blusen 1.75  
mollige, gestreifte Stoffe,  
bis Größe 52.....M.
- Damen-Blusen 4.75  
aus kunstseidenem Marocain,  
in Pastellfarben.....M.
- Damen-Röcke 3.25  
aus reinwollenen Stoffen,  
marine und schwarz.....M.
- Damen-Röcke 4.25  
aus reinwollenem Rips, mod.  
Formen, marine u. schwarz M.

## Damen-Mäntel

- Damen-Mäntel 12.75  
mollige englischartige Stoffe, mit  
modernem Pelzkragen, ganz auf  
Kunstseide.....M.
- Damen-Mäntel 19.75  
aus modernem Curlstoff, marine  
und schwarz, moderner Pelz-  
kragen, ganz auf Kunstseide M.
- Damen-Mäntel 24.50  
aus reinwollenem Velour-  
Diagonal, mit fescher Pelz-  
krawatte, ganz auf Kunstseide M.
- Damen-Mäntel 32.75  
a. Marengo, schwarz u. marine  
m. elegantem Murrelzkragen,  
ganz auf Kunstseide.....M.

## Kinder-Kleidung

- Mädchen-Kleider 95  
Baum-Woll, Velour-Schotten  
Kleidchen in vielen Karos Pl.
- Crp. Caid-Hänger 2.25  
niedlich, mit weißem Kragen  
und bestickten Taschen.....
- Baby-Mäntel 2.95  
aus Welline, in zarten Farben  
.....M.
- Mädchen-Mäntel 6.90  
aus engl. gem. Stoff, verschied.  
Farben, flotte Formen.....

## Frauen-Mäntel

- Frauen-Mäntel 19.75  
nur reinwollen. Velour, marine  
u. schw. m. Seal-Electr.-Kragen  
ganz auf Kunstsd., bis Gr. 52 M.
- Frauen-Mäntel 24.50  
aus Marengo, beste Paßform,  
mit modernem Revers, ganz  
a. Stoppfutter, bis Gr. 52 M.
- Frauen-Mäntel 29.75  
aus Marengo-Diagonal m. gr.  
Seal-Electr.-Shal, ganz auf  
Kunstsd., bis Größe 52 M.
- Frauen-Mäntel 34.50  
a. Velour-Diagonal, elegante  
Marder-Lammkrag, ganz auf  
Kunstseide, bis Gr. 52 M.

## Damen-Hüte

- Jugendl. Filzkappe 1.95  
mit Nadelverzierung in ver-  
schieden. Farben.....M.
- Fesche Filzlocke 3.75  
mit schöner Bandgarnitur,  
zweifärbig.....M.
- Kleidsamer Hut 5.75  
Wollvelour mit Bandgarnitur  
große Kopfweiten.....M.
- Aparte Filzkappe 6.75  
jugendl. Formen, mit Samt-  
schleife und Schleier.....M.



## Kleiderstoffe

- Kleider-Bouclé 78  
solide Qualität, in moderner  
Ausmusterung.....Meter Pl.
- Kleider-Bouclé 95  
uni, reine Wolle, in modernen  
Herbstfarben.....Meter Pl.
- Hammerschlag 1.25  
reine Wolle, gute Kleiderware,  
in gr. Farbsortim. .... Meter
- Chenille 1.45  
Karo u. Streif., mod. Ausmst.  
für Kleider und Jumper Meter

## Seidenstoffe

- Steppfutter 1.95  
für Wintermäntel in allen  
gangbaren Farben .... Meter
- Futterduchesse 1.95  
d. eleg. Jackett- u. Mantelfutt.  
in gut. Farbsortiment, Meter
- Flamisol 2.95  
Wolle m. Kunstseide, eleg. fließ.  
Ware in apart. Farben, Meter
- Crêpe Craquelé 3.95  
Wolle mit Kunstseide, das be-  
vorz. Gewebe l. neu. Farb., Mtr.

## Mantelstoffe

- Mantelstoffe 1.45  
ca. 150 cm br., reine Wolle,  
in verschieden. Farben Meter
- Mantelvelour 2.95  
ca. 150 cm br., besond. schwere  
Qual., in apart. Farben Meter
- Marengo 5.90  
m. Abselte, ca. 150 cm br., hoch-  
wert. Qual., marine u. schw. Mtr.
- Fell-Imitationen 5.90  
moderne Musterung in ver-  
schieden. Farben.....Meter

## Waschstoffe

- Pyjamaflanell 39  
gute Qualität, in moderner  
Streifen..... Meter Pl.
- Oberhemdenstoffe 78  
Popeline und Zephir, mode-  
rne Muster..... Meter Pl.
- Waschsamt 88  
bedruckt, in moderner Aus-  
musterung..... Meter Pl.
- A g f a 1.25  
eleg. fließ. Waschkunstseide,  
in allen Pastellfarben... Meter

## Damen-Wäsche

- Trägerhemden 68  
mit Stickerei und Motiv  
garniert, strapazierfähig. Pl.
- Nachthemden 98  
weiß, kräftiger Wäschestoff,  
mit farbiger Blende.....Pl.
- Achselhemden 1.25  
kräftiger Wäschestoff, 3seitig.  
Stickereigarnitur..... M.
- Damen-Schlüpfer 1.25  
Charmeuse, maschenfest, in  
vielen Farben.....M.

## Schürzen-Korsette

- Schutzkittel 1.45  
ohne Arm, Zephir mit Besatz  
amerik. Form..... M.
- Schutzkittel 2.25  
mit langem Arm, zum Knöpfen  
Zephir, m. einfarb. Besatz M.
- Büstenhalter 28  
prima Hemdentuch, mit Rück-  
kenschluß .....Pl.
- Sportgürtel 85  
prima Körper, seitlich zum  
Haken, 4 Halter.....Pl.

# KARSTADT

# Bekleidungs-Messe

UNSERE **BM** LINDERT DIE NOT-SCHAFFT ARBEIT UND BROT!

## Knaben-Kleidung

- Tiroler Hosen** 100  
Velveton, mit Klappe, eisenfeste Qualit. Gr. 1-5 M. 1,25
- Knaben-Pyjacks** 395  
echtblau Melton m. Armabzeichen, warm gefüt. Gr. 0 6,75
- Kieler Anzüge** 495  
echtblau Melton mit vollständiger Garnitur.. M. 7,50
- Knaben-Ulster** 975  
bes. schwere Qual., möllig warme Abfütterg. Größe 7 M. 12,75

## Berufs-Kleidung

- Kammgarn-Hosen** 175  
imlt. solide Streifen, haltbare Qualitäten ... M. 3.90 2.95
- Golf-Hosen** 375  
flotte Dessins in guter Ausföhr. dopp. Hosenbod., M. 9.75 5.75
- Anzug-Hosen** 390  
versch. Farben, mit Umschlag gute Verarbeitung M. 6.90 4.90
- Loden-Joppen** 875  
schwere Qualität, warm gefüt., mit Falten und Rückengurt.... M. 14.75 12.75

## Herren-Kleidung

- H'Winterulster** 1800  
aus guten, tragfähigen Stoffen, ganz auf Kunstseide ..... 39.00 28.00
- H'Winteranzüge** 1800  
kammgarnartige Stoffe, 1- und 2reihig, äußerst strapazierfähig .... 39.00 28.00
- H'Winteranzüge** 2800  
vorzügliche Kammgarn- u. Cheviot-Qualität., moderne Dessins ..... 48.00 39.00
- H'Winterulster** 4800  
flotte Tailleform, moderne dunkle Farben, ganz auf Kunstseide ..... 88.00 59.00

## Wollwaren

- Kinder-Mützen** 95  
gestrickt, mit gestreiftem Umschlag ..... Pf.
- Damen-Jäckchen** 145  
reine Wolle, weiß und farbig..... M.
- Sport-Pullover** 145  
ohne Arm, reine Wolle mollart ..... M.
- Damen - Pullover** 295  
mit Arm, moderne Blusenform ..... M.

## Herren-Trikotagen

- H'Normalhosen** 90  
gute wollgemischte Qualität ..... Pf.
- H'Einsatzhemden** 95  
guter Trikot, moderne Einsätze..... Pf.
- H'Normalhemden** 145  
wollgemischt, mit doppelter Brust..... M.
- H'Futterhosen** 160  
gute Qualität, grau..... M.

## Handschuhe

- Dam.-Handschuhe** 48  
Wildleder-Imit. mit Manschette..... Pf.
- Dam.-Handschuhe** 75  
gestrickt mit gemustertem Rand..... Pf.
- Dam.-Handschuhe** 195  
Giacé-Leder, moderne Schlupfform ..... M.
- Dam.-Handschuhe** 395  
Nappa gefüttert, 2 Knopf ..... M.



Vornehm. Frauenhut mit apart. Bandgarnitur **5.75**



Jugendl. Filzkappe mit fecher Samtschleife **3.95**



Eleganter Frauenhut, Rauhaarfilz, Bandgarn **6.50**

## Modewaren

- Kleiderwesten** 45  
Kunstseidenrippe, mit Säumen garniert..... Pf.
- Schalragen** 75  
mit Manschetten, Marocaïn, reich gestickt..... Pf.
- Kragen** 75  
mit einseitigem Revers, moderner Craqueléstoff..... Pf.
- Kleiderpassen** 95  
dopp. Georgette, mit entsack. Lüftung u. Schließgarn. Pf.

## Damen-Trikotagen

- Damen-Hemdchen** 38  
1x1 gestrickt, Baumwolle, weiß, mit Bandträger .... Pf.
- Damen-Hemdchse** 48  
1x1 gestrickt, Baumwolle, Windelform, weiß ..... Pf.
- Damen-Schlüpfer** 95  
gefüttert, mit Kunstseiden-Decke, farbig..... Pf.
- Damen - Röcke** 145  
Baumwolle, gefüttert, viele Farben..... M.

## Damen-Strümpfe

- Damen-Strümpfe** 39  
echt ägyptisch Mako, Doppelsohle und Hochferse..... Pf.
- Damen-Strümpfe** 70  
künstliche Waschseide mit Spitzferse, mod. Farben Pf.
- Damen-Strümpfe** 75  
künstl. Waschseide, plattiert sehr haltbar ..... Pf.
- Damen-Strümpfe** 100  
reine Wolle, Doppelsohle und Hochferse, farb. u. schwz. M.

## Baumwollwaren

- Wäschefuch** 28  
feinfädige Ware, vollgebleicht 80 cm breit ..... Pf.
- Körperbarchend** 38  
vollgebleicht, gut angeraucht Qualität, Meter ..... Pf.
- Rohnessel** 45  
starkfädig, besonders für Bettwäsche geeignet, 140 brt.
- Bettbezugstoff** 78  
Stratzen in Band u. Fantasie-mustern Deckbettbrt. Pf.

## Baumwollwaren

- Pyjamallanell** 36  
zweiseitig geraucht, in mod. Streifen, Meter ..... Pf.
- Schürzenstoff** 78  
indanthron, farbig, neue Muster, 116 cm breit ... Pf.
- Frottierhandtücher** 95  
in neuen Jacquardmustern, mit farb. Bordüre ..... Pf.
- Bettücher** 175  
weiche, wollige Ware, m. farb. Bordüre ..... M.

## Tischwäsche

- Damentaschentüch.** 10  
weiß, mit farbiger Häkelkante ..... Pf.
- Herrentaschentüch.** 25  
pr. Mako, in hochwertiger Qualität ..... Pf.
- Servietten** 38  
vollgebleichtes Jacquardmuster 50/50..... Pf.
- Tafeltücher** 390  
blütenweißer Damast, Serviette 60/60 -48, 130/200 M.



Karstadt-Kleidung wer sie trägt findet Beachtung!

Winter-Ulster besond. gute Qualität, ganz auf Kunstseide moderne graue Farben **39.-**

Ulster-Paletot reinw. schwere Winterstoffe Ersatz für Mel ganz a. schwer. Kunstseide **59.-**

Herren-Anzug aus Cheviot u. kammgarnartigen Stoffen tadellose Verarbeitung **28.-**

Herren-Anzug reines Kammgarn, moderne Nadelstreifen, verschiedene Farben **48.-**

Knaben-Anzug vorzüglich Stoffkleids. Forman für 4-5 Jahre **5.-**  
Knaben-Mantel halther. Qualität, warm gefüttert, für 3-4 Jahre **9.-**

# KARSTADT

# Bekleidungs-Messe

UNSERE »BM« LINDERT DIE NOT - SCHAFFT ARBEIT UND BROT!



3.65

**DAMENSCHUH**  
feuriges Lackleder, Brandsohle u. Kappe aus Leder..... 3.65



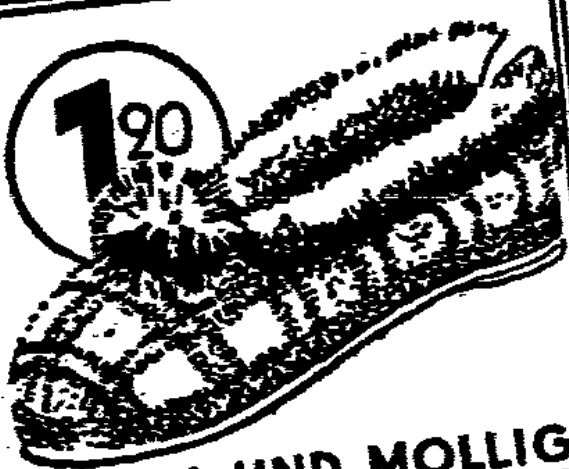
5.50

**FÜR JEDE GELEGENHEIT**  
passender Pumpe u. Spangenschuh in Lack und schwarz Velourleder..... 5.50



6.75

**TROTZ NIEDR. PREISLAGE**  
entzückende Modelle, aus echtem Chevreau..... 6.75



1.90

**WARM UND MOLLIG**  
mit Filz- und Ledersohle für Damen..... 1.90



2.75

**KINDER-SPANGENSCHUHE**  
dunkelmode, Kappe u. Brandsohle aus Leder, Gr. 31/35 3.25 Gr. 27/30 2.75

## Gardinen

- Gitter-Etamine 150 cm breit, neue Muster 38 Pf.
- Gitterstoff 150 cm breit, mit kunstseid. Streifen..... 65 Pf.
- Voll-Voile arabfarbig, für Spann- und Raffgardinen..... 95 Pf.
- Marquissette 150 cm breit, arab und weiß, bewährte Qualität..... 1.25 M.

## Bettvorlagen

- Bettvorlagen doppelseitig GröÙe 60/120..... 1.95 M.
- Bettvorlagen Rein Haargarn, schwere Qualität..... 2.75 M.
- Bettvorlagen prima Velour, reine Wolle..... 4.50 M.
- Bettvorlagen Wollperser, mit Franse, hervorragende Muster..... 6.75 M.

## Herren-Artikel

- Selbstbinder größte Auswahl, in schönen Streifen u. Mustern M. 0.55 Pf. 39
- Sporthemden mit festem Kragen und Krawatte, neue Muster..... 2.45 M.
- Oberhemden Popeline, m. Res.-Manschetten Bielef. Fabr., in sch. hell. Streif. 2.95
- Oberhemden Seidenglanz-Popeline m. Res.-Manschetten, Bielef. Fabr. M. 3.90

## Herren-Socken

- Herren-Socken Baumwolle, modern gestrickt..... 39 Pf.
- Herren-Socken 2x2 gestrickt, grau und beige..... 40 Pf.
- Herren-Socken 2x2 gestrickt, reine Wolle, grau u. kamelhaarfarbig, Pf. 75
- Herren-Socken Wolle plattiert, gute Qualität, farbig..... 75 Pf.

## Bettwäsche

- Geschirrtücher reine Leinen, rot kariert, gestreift und gebündelt..... 48 Pf.
- Handtücher pt. Halbleinen, Gerstenkörner, gestreift und gebündelt..... 48 Pf.
- Kissenbezüge starkfad. Kretonne, mit Einsatz und Fältchen..... 98 Pf.
- Bettbezüge aus westfälischem Leinen, gute Strapazierqualität..... 2.95 M.

## Möbelstoffe

- Bezugstoff Phantasiegewebe, solide Qualität..... 1.75 Mtr.
- Haarfries für Fenstermäntel, in allen Farben..... 2.90 Mtr.
- Gobelinstoff 130 cm breit, neuartige Muster..... 3.25 Mtr.
- Mokett 130 cm breit, reine Wolle, moderne Muster..... 5.80 Mtr.

## Schlafdecken

- Schlafdecken grau und braun, mit farbiger Kante..... 78 Pf.
- Schlafdecken gutes Jacquardgewebe, extra weiche Qualität..... 2.95 M.
- Schlafdecken Wolle, kamel haarfarbig, mit Streifenkante..... 4.50 M.
- Schlafdecken garantiert reine Wolle, mit Jacquardkante..... 9.75 M.

## Herrenhüte - Schirme

- Herrenhüte Gute Qualitäten, in vielen Formen und Farben..... 1.95 M.
- Herrenhüte Wollvelour, moderne Herbstfarben..... 2.95 M.
- Steiffhüte mit eleg. Futter, gutes Gabener Fabrikat, m. kl. Schönheitsfal. 3.90
- Damenschirme Kunstseide, mit aparten Bordüren..... 2.95 M.

## Kinder-Mützen

- Wollmütze für Kinder, in allen Farben..... 50 Pf.
- Wollmütze für Damen, zweifarbig..... 50 Pf.
- Matrosenhut für Kinder, in allen Farben und Kopfweiten..... 1.95 M.
- Filzglocke für Kinder, mit Filzstickerei, in allen Farben..... 2.75 M.

## Ein Stand Betten

- Oberbett, gefüllt mit 6 Pfund füllkräftigen Federn..... 21.50
- Unterbett, gefüllt mit 6 Pfund grauen Ruppfedern..... 12.50
- Kissen, gefüllt mit 2 Pfund füllkräftigen Federn..... 5.50
- Ein Stand Betten 59.50
- Oberbett, gefüllt mit 5 Pfund Halbdannen..... 28.00
- Unterbett, gefüllt mit 6 Pfund Federn..... 21.45
- Kissen, gefüllt mit 2 Pfund Halbdannen..... 9.85



4.50

**SOLIDER HERRENSCHUH**  
braun Rindbox, Brandsohle und Kappe aus Leder..... 4.50



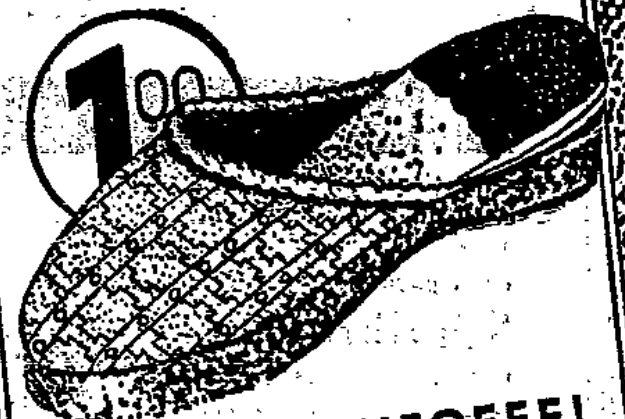
5.90

**FLOTTER HERRENSCHUH**  
Lackleder, braun und schwarz, solide Lederverarbeitung..... 5.90



8.75

**ORIG. GOODYEAR WELT**  
H-Schuh, Weterahmen u. Doppelsohle, schwarz und braun Boxkalf..... 8.75



1.00

**PLUSCHPANTOFFEL**  
pommerische, dicke Filzsohle und weiche Polsterg., f. Damen u. Herr. 1.00



2.95

**SCHWARZ UND BRAUN**  
Rindbox, sehr strapazierfähig, Größe 23-26..... 2.95

BESUCHEN SIE UNSERE SPIELWAREN-AUSSTELLUNG!

# KARSTADT