

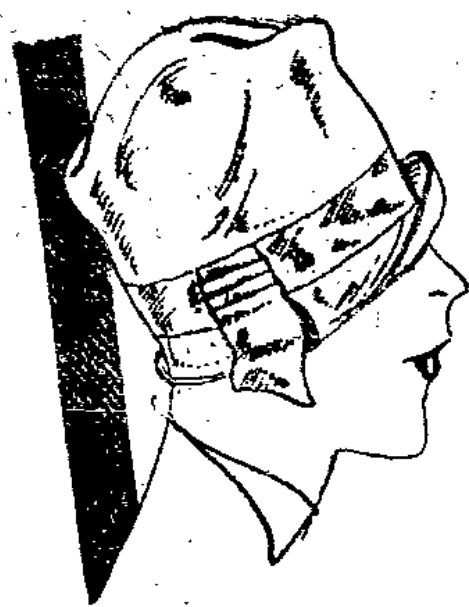








**Fescher Trotteur** aus Litzen-geflecht in hellen, mod. Farben, mit Bandgarnitur **2.95**



**Flotter Filzhut** mit doppelseitigem Atlasband garniert ..... **5.75**



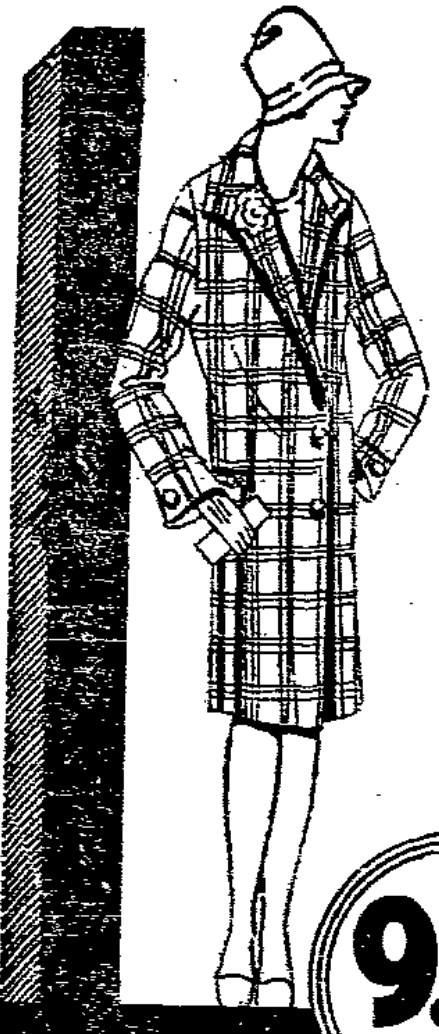
**Jugendlicher Glockenhut** aus Florinageflecht mit schöner Bandgarnitur .... **5.90**



**Vornehmer Damenhut** aus feinem Fantasiegeflecht, apart. Bandgarnit. **7.75**



**Fescher Kappenhut** aus Fantasietagaborde mit Ripsbandelinfuß ..... **9.75**



**9.75**

**UNSER SCHLAGER** JUGENDLICHER MANTEL AUS KARIERTER HERRENWARE ENTZÜCKENDE MACHART MIT ANSTECKBLUME

Kleider		Mäntel	
<b>Haus-Kleider</b> aus Zefir-Leinen mit farbiger Blende garniert	<b>2.45</b>	<b>Seiden-Mäntel</b> schwarz gemust. Kunstseide, neueste Form	<b>19.75</b>
<b>Musseline-Kleider</b> neueste Muster Kasakform farbig, Schalkragen	<b>6.75</b>	<b>Plissee-Mäntel</b> la. Rippe m. br. Rüsche, Kragen und Manschetten	<b>23.50</b>
<b>Bast-Kleider</b> Kunstseide, uni Faltenrock m. kariert. Bluse	<b>9.75</b>	<b>Rips-Mäntel</b> , mit Smokarbeit, seitlich mit Falten u. Vordergürtel	<b>29.75</b>
<b>Voll-Vollkleider</b> groß gebülmte und karierte Muster	<b>14.75</b>	<b>Herrenstoff-Mäntel</b> pa. Qual. m. Rückenpasse u. eingeleg. Falten	<b>32.50</b>

**3 Serien elegante Damen-Mäntel u. Complots**  
z. T. ganz auf reiner Seide zum Aussuchen

Serie I	<b>39<sup>00</sup></b>	Serie II	<b>49<sup>00</sup></b>	Serie III	<b>59<sup>00</sup></b>
---------	------------------------	----------	------------------------	-----------	------------------------



**16.75**

**DER PRAKTISCHE MANTEL** AUS GUTER IMPRÄGNIERTER HERRENWARE MIT RÜCKPASSE UND FALTEN, GÜRTEL U. TASCHEN

**Überragend billige und kaum wiederkehrende Angebote in Damen-Konfektion u. Putz**



**29.75**

**NEUESTER K. SEIDEN-MANTEL** JUGENDLICHE FORM MIT BREITER DUCHESSE BORDÜRE UND RÜSCHE

Kostüme		Blusen u. Morgenröcke	
<b>Sport-Kostüme</b> aus gemust. Stoffen, Jacke ganz gefüttert	<b>16.75</b>	<b>Haus-Blusen</b> gestreift Zephir Jumperform, z. T. lang. Ärmel	<b>1.95</b>
<b>Shetland-Kostüme</b> reine Wolle Jacke auf Foulardine gefüttert	<b>21.50</b>	<b>Weiße Volle-Blusen</b> Jumperform mit Bubikragen u. kl. Fältchen	<b>4.90</b>
<b>Gambis-Kostüme</b> Sportform mit Falten, Gürtel und Taschen	<b>39.00</b>	<b>Bast-Blusen</b> reine Seide, jugendl. Machart mit Rüsche	<b>9.75</b>
<b>Eleg. Rips-Kostüme</b> Jacke auf Seide, in hellen modernen Farben	<b>46.00</b>	<b>Morgenröcke</b> aus baumwollenem Museline, einfarb. Schalkragen	<b>4.90</b>
<b>Herrenstoff-Kostüme</b> mit Rückenpasse u. eingelegten Falten	<b>57.00</b>	<b>Morgenjacken</b> neueste Muster aus Museline, viele Farben	<b>3.50</b>

**Kinder-Waschsalwester** weiß und farbig ..... **1.45**

**Frauenhüte** große Formen, aus Liseret mit Band garniert ... **3.25**

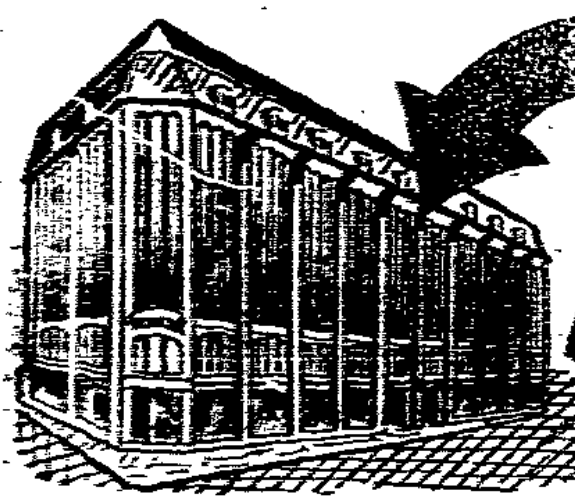


**19.75**

**PLISSEE-MANTEL** REINWOLLENER RIPS RINGSHERUM MIT BREITER, MODERNER WAFFELRÜSCHE, AUCH AM ÄRMEL U. KRAGEN

Beachten Sie bitte unsere Preise und Schaufenster.

Verkauf solange Vorrat. Mengenabgabe vorbehalten.



**Holstenhaus**  
Das Kaufhaus für Alle!





Technik und Verkehr

STK. Brief Nr. 418. Im telegraphischen Geschäftsverkehr verwendet man bekanntlich sogenannte Code-Wörter...

STK. Die Lebensdauer der Taschenlampenbatterien. Je schwächer der Strom ist, den man einer Taschenlampenbatterie entnimmt, desto länger ist ihre Lebensdauer...

Sprechsaal

Für den Inhalt dieser Rubrik übernimmt die Redaktion dem Publikum gegenüber keine Verantwortung.

Die Interessiertheit der Eltern bei den Wahlen des Elternrats

Der Volksbote brachte am Dienstag einen sehr treffenden Artikel über die Wahlen der Elternräte. Leider muß ich dazu bemerken, daß viele Eltern wenig Interesse an den Wahlen zeigen...

Paul Witz

Briefkasten

Streitende. Betreffs der Anfrage, ob der Floh ans Urin und Sägespänen entsteht, haben wir uns an den berühmten Flohstener Direktor Ernst Albert gewandt...

Die Fabel der Flohentstehung

Aus nichts kann nichts entstehen, immer muß ein Eistopf sein. So tut es auch dem Floh ergehen. Wenn er ist auch noch so klein...

Ernst Albert

Partei-Nachrichten

Sozialdemokratischer Verein Lübeck

1. Distrikt. Freitag, den 13. Mai, 8 Uhr bei Storch, Friedensstraße 43, Distriktsversammlung. 1. Vortrag. 2. Bericht...

Proletarischer Sprechchor

Am Freitag, dem 15. Mai, Hebungskunde. Volkshaus und pünktlich erscheinen!

Sozialistische Arbeiter-Jugend

Wochenversammlung Montag und Donnerstags von 6-7 Uhr

- 1. Stadt. Donnerstag finden unsere Kassenkassen statt. Schlagball für Jungen und Mädchen für Mädchen von 7-8 Uhr...



Reichsbanner Schwarz-Rot-Gold

Geheimrat: Dr. Burchard 2. u. 3. Ostermontag den 11. Mai von 11 bis 7 Uhr nachm. Aktion, Carlshofstraße. Antreten Sonntag vorm. 11 1/2 Uhr...

Gewerkschaftliche Mitteilungen

Solarbeiter-Jugend. Freitag abends 8 Uhr Zusammenkunft im Jugendzimmer. Besprechung der Fahrt am Sonnabend abend.

Sinnette auf Versammlungen, Theater usw.

Jugendgruppe des Arbeiter-Vereins. Freitag, den 13. Mai, 7 Uhr im Jugendheim, Königsstr. 27, Kollwitzstr. 4/5 Uhr Vortrag über: Das Alkoholproblem...

Arbeiter-Sport

Alle Zuschriften für diese Rubrik sind an den Sportigen Max Cornehl, Gr. Erdbeergrube 32, nicht an die Redaktion des Lübecker Volksboten zu richten.

Fußballspiele. Das Spielverbot für A.B. Schwartan wird mit heute aufgehoben.

Zusammen- und Weisertorps des Arbeiter-Turnvereins Lübeck. Hebungskunde im Mai: Landhau von 1/2-1/2 Uhr. Flotillen von 1/2-1/2 Uhr...

3. Fußballspiel. Das Spielverbot für A.B. Schwartan wird mit heute aufgehoben.

Freie Sportvereinigungen. Nachdem die 1. Mannschaft am letzten Sonntag in Hamburg gegen Hertha eine Niederlage von 8:1 einstecken mußte, wird es ihre Pflicht sein...

Freie Sportvereinigungen. Nachdem die 1. Mannschaft am letzten Sonntag in Hamburg gegen Hertha eine Niederlage von 8:1 einstecken mußte, wird es ihre Pflicht sein...

Schach

Bearbeitet vom Lübecker Arbeiter-Schachverein, Untertrave 103.

Partie Nr. 10

Damengambit

Weiß: Richter Schwarz: Konnowsky 1. b2-b4 d7-d5 2. Sg1-f3 Sg8-f6 3. c2-c4 e7-e6 4. Sd1-c3 Ld8-e7 5. e2-e3 0-0 6. Q1-d3 c7-c6 7. 0-0 Dd8-c7? 8. e3-e4 b5xc4 9. Qd3xc4 Sf8-d8 10. e4-e5 Sf6-b5 11. Dd1-e2 b7-b5

Berreibt den Käufer auf das Feld, wo ihn Weiß haben will und schwächt überflüssig die eigene Stellung. Sd8-d7 nebst eventueller Hilfe dem ge-ährdeten und schwachen Königsflügel durch Sd7-f6 war wohl richtiger.

Wetterbericht der Deutschen Seewarte

Mit der nördlichen Luftströmung brachen kalte Luftmassen zu uns herein, die jetzt schon bis zu den Alpen vordringen sind. Beinhalt wurde diese Luftströmung durch ein Hoch im Westen und durch ein Tief im Osten...

Schiffsnachrichten

Lübeck-Eindeutschgesellschaft D. „Sant Lorenz“ ist am 10. Mai 7 Uhr abends in Riga angekommen. D. „Sant Gertraud“ ist am 11. Mai 4 Uhr morgens von Lübeck nach Danzig abgegangen.

1. Zg. - R. Alwine, Kapl. Schöff, von Bismar, 1 Zg. - R. Ost, Kapl. Jönsson, von Kiel, 1 Zg. - R. Frieda, Kapl. Schulz, von Obenau, 1 Zg. D. Johanne Höge, Kapl. Höge, von Rostock, 1 Zg. - R. Borea, Kapl. Gerd, von Biele, 2 Zg. - D. Kiffan, Kapl. Gustafsson, von Gothenburg, 2 Zg. - R. Hof, Kapl. Jönsson, von Strahlund, 1 Zg.

Kanalkiffahrt

Ingehende Schiffe Nr. 277, Haarb, Radeburg, 200 T. Natrum Sulfat, von Radeburg. Nr. 856, Friesdorf, Gr. Rostenburg, 450 T. Steinsalz, von Radeburg.

Statistik der Lebensmittelpreise in Lübeck nach den Ermittlungen des Statistischen Landesamtes vom 11. Mai 1927

Table with multiple columns: Fleisch u. Fleischwaren, Milchprodukte, Getreide, etc. showing prices in various units.

Lübecker Marktberichte

Bauernbutter, Pfd. 1.60-1.70, Meiereibutter, Pfd. 1.80 bis 1.90, Hühner, Stk. 3.00-4.00, Ruten, Stk. 2.50-3.00, Tauben, Stück 0.90, Gänse, Stk. 3.00-5.00, Schinken, Pfd. 1.40-1.50, Schweinefleisch, per Pfd. 0.80, Wurst, geräucherter, Pfd. 1.60-2.40, Eier, Stück 0.09-0.10, Kartoffeln, Pfd. 0.09-0.10, Wurzeln, Pfd. 0.05-0.06, Weißkohl, Pfd. 0.20, Rotkohl, Pfd. 0.30, Blumenkohl, Kopf 0.40-0.50, Stauden, Pfd. 0.05-0.06, Zeltower Rübsen, Pfd. 0.20

Samburger Getreidebörse vom 11. Mai. Bericht des Vereins der Getreidehändler der Hamburger Börse. Ausländisches Brotgetreide war heute ruhig.

Advertisement for Mottenmittel and Schrodgers Drogerie, including contact information for Carl Salm.

# Zelt-Meier-Zelte!

Am 15. d. Mts.  
**10 Proz. Aufschlag!**  
 Noch Littenpreise  
 O. Libnau, Schwart. Allee 53-55, T. 27 413

**Geschäftseröffnung**  
 Mit dem heutigen Tage eröffne ich Lindenstraße 36 ein  
**Käse-, Delikatessen-, Gemüse- u. Fettwaren-Geschäft**  
 Offeriere erstklassige Ware zu billigsten Preisen und bitte um geneigte Unterstützung meines Unternehmens.  
**Firma Fr. Klammer**  
 Filiale: Markthalle Stand 26 6917

**Promenadenwagen Klappsportwagen**  
 in allen Farben, neueste Modelle, Brennabor, Naether u. a. ganz besonders preiswert  
**Auf Wunsch Teilzahlung!**  
**Ernst Brandes** Königstraße 36 gegenüb. Katharineum

1919/1920  
**Im Wasser- und Wafferwinkel**  
 Aufzeichnungen und Erinnerungen des Staatsministers a. D.  
**Carl Severing**  
 Mk. 4.75 ehem. Reichs- und Staatskommissars im Befehlsbereiche des VII. Armeekorps  
 Buchhandlung **Lübeker Volksbote** Johannisstraße 46

**Rennmaschinen Tourenmaschinen**  
 gegen bequeme Wochenraten liefert  
**Fahrrad-Sport-Haus „Aegir“** Engelsgrube 39

**Speisekartoffeln**  
 in bester Qualität vom Sandboden Aus eintreffenden Waggons  
 Ia. gelbe Industrie à Ztr. 7.80  
 Ia. wb. Speisekartoff. à Ztr. 5.20  
 frei Hans  
**Johann Wiegers**  
 Getreide-, Kartoffel- und Kohlenhandel  
 Balaerföhr 26/28 Kanalstraße 102/104  
 Telephon 23 277

**Führungen**  
 der Lübecker Volkshochschule  
**im Mai**  
 15. Mai, 9 Uhr: St. Annen-Kloster (Herr Gewerbelehrer Warncke)  
 11 Uhr: Stadtbibliothek (Herr Dir. Dr. Pieth)  
 21. „ 2 Uhr: Konsumverein (Herr John)  
 22. „ 10 Uhr: Katharinen-Kirche (Herr Gewerbelehrer Warncke)  
 28. „ 2 Uhr: Lüb. Maschinenb.-Gesellsch. (Herr Baum Dr. Fischer)  
 29. „ 10 Uhr: Katharinen-Kloster (Herr Gewerbelehrer Warncke)  
 Siehe Näheres im redakt. Teil der heutigen Zeitung.

**Reichsbanner Schwarz-Rot-Gold Ortsgruppe Carlow**  
**Republikanischer Tag**  
 Sonntag, den 15. Mai 1927:  
 11 1/2 Uhr vorm.: Gefallenbesuch  
 2 Uhr nachm.: Auftreten der Teilnehmer in Neschow  
 3 Uhr nachm.: Öffentliche Kundgebung auf dem Carlower Marktplatz  
 Redner: Kamerad Senator H. Eckholdt-Lübeck  
 Ab 3 1/2 Uhr nachm.: **Konzert und Ball** im Lokale des Herrn Schladow in Pogez  
 Alle Republikaner laden wir hierzu freudigst ein.  
**Die Ortsleitung.**

## Außerordentlich Billige Angebote

in Mädchen-, Knaben-, Damen- u. Herren Konfektion

<b>Damen-Mäntel</b> aus imprägnierten Herrenstoffen, moderne fescde Macharten	Serie I <b>14<sup>75</sup></b>	Serie II <b>26<sup>50</sup></b>	Serie III <b>39<sup>50</sup></b>	Serie IV <b>49<sup>50</sup></b>
<b>Damen-Mäntel</b> aus reinwollenem Rips-Popeline, reich mit Rüschen und Plisse garniert, moderne Farben	Serie I <b>24<sup>50</sup></b>	Serie II <b>28<sup>50</sup></b>	Serie III <b>34<sup>50</sup></b>	Serie IV <b>37<sup>50</sup></b>
<b>Damenkleider</b> in Waschseide und Wollmusseline, modern gemustert, in vielen schönen Farben	Serie I <b>9<sup>85</sup></b>	Serie II <b>13<sup>75</sup></b>	Serie III <b>14<sup>75</sup></b>	Serie IV <b>19<sup>75</sup></b>
<b>Damenkleider</b> aus bestem Voll-Voile, moderne Blumenmuster, in den schönsten Farben	Serie I <b>10<sup>75</sup></b>	Serie II <b>16<sup>75</sup></b>	Serie III <b>24<sup>50</sup></b>	Serie IV <b>29<sup>50</sup></b>
<b>Kinder-Kleider</b> in einfarbig und gestreiftem Zephir, Waschseide und Wollmusseline zu besonders billigen Preisen	Serie I <b>2<sup>65</sup></b>	Serie II <b>3<sup>25</sup></b>	Serie III <b>5<sup>50</sup></b>	Serie IV <b>6<sup>95</sup></b>
<b>Kinder-Mäntel</b> aus allen modernen Stoffarten Shetland und Rips, in bester Ausführung Gr. 65 cm	Serie I <b>5<sup>95</sup></b>	Serie II <b>7<sup>95</sup></b>	Serie III <b>10<sup>85</sup></b>	Serie IV <b>12<sup>75</sup></b>
<b>Knaben-Waschhosen</b> aus blauem farbechtem Kadettsatin Größe 0 <b>1<sup>90</sup></b> jede weitere Größe <b>20<sup>4</sup></b> mehr	<b>Knaben-Waschblusen</b> hell gestreift aus gut. Kretonne u. Kadett Größe 1 <b>3<sup>25</sup></b> jede weitere Größe <b>20<sup>4</sup></b> mehr			
<b>Knab-Anzüge</b> aus guten strapazierfähigen Stoffen, Norfolk-, Schlupf- und Sportformen, besonders preiswert	Serie I <b>6<sup>95</sup></b>	Serie II <b>8<sup>95</sup></b>	Serie III <b>12<sup>50</sup></b>	Serie IV <b>18<sup>50</sup></b>
<b>Herren-Mäntel</b> aus modernen Gabardinstoffen, mit Abseite und breiten Besätzen, neue flotte Formen	Serie I <b>39<sup>50</sup></b>	Serie II <b>49<sup>50</sup></b>	Serie III <b>59<sup>50</sup></b>	Serie IV <b>69<sup>50</sup></b>
<b>Herr-Anzüge</b> aus hell- und mittelfarbigen modernen Stoffen, gute Verarbeitung, la Sitz, neue Formen	Serie I <b>29<sup>50</sup></b>	Serie II <b>39<sup>50</sup></b>	Serie III <b>59<sup>50</sup></b>	Serie IV <b>69<sup>50</sup></b>

# Hans Struve

Königstraße 87-89      Wahnstraße 23-25

Jeden Dienstag und Freitag von 3 bis 7 Uhr  
**Eimerbier**  
 H. Bade.

**Jeder muß besitzen:**  
 „Hobmann Schlüssel zum mit u. mit“  
 Ein Lehr- u. Übungsbuch, das verliert, den Charakter der vier Fälle in unserer Sprache in volkstümlicher Weise darzulegen mit 16 Bildern.  
 Preis 1,50 Mark.  
 Buchhandlung **Vöb. Volksbote** Johannisstr. 46

**Mansa-Theater**  
**Die letzten Tage** des erfolgreichen  
**Uferini**  
**Gastspiels**  
 Sonntag nachm 4 Uhr: ermäßigte Preise  
 Täglich 8 Uhr  
 Jeder Erwachsene hat ein Kind frei!

**Stadttheater Lübeck**  
 Donnerstag, 8 Uhr: **Reidhardt** von Gneisenau Ende 11 10 Uhr  
 Freitag 8 Uhr: **Im weißen Röhl**  
 Sonnabend, 8 Uhr: **Geschlossene Generalprobe „Die Zirkusprinzessin“**  
 Sonnabend, 8 Uhr: **Kammerstücke Amphitryon**  
 Sonntag, 3 Uhr: **Der Garten Eden** halbe Schauspielpreise  
 Sonntag, 7 1/2 Uhr: **Die Zirkusprinzessin**

**NBL**  
 Notgemeinschaft für Bestattungen zu Lübeck e. V.  
**Sigung von Vorstand und Kontrollauschub**  
 am Freitag, dem 12. Mai, abends 6 1/2 Uhr im Geschäftstokal  
 Der Vorliegende des Kontrollauschusses

**Freiwillige Feuerwehrl Israelsdorf**

**17. Stiftungsfest**  
 am Sonnabend, dem 14. Mai 1927 abends 8 Uhr im „Lindenhof“ Israelsdorf Saalöffnung 7 Uhr  
**Großer Ball**  
 Ansager und Harmonist H. W. Stier  
 Auftreten der berühmten 2 Perestos in ihrer Szene „Ein Liebesdyll unter spanischer Sonne“  
 Gäste herzlich willkommen. Der Festausschub!

**Luisenlust**  
 Freitag: **Gr. Tanzkränzchen**  
 Eintritt und Tanz frei.

Lübecker Haus- und Grundbesitzerverein e. V.  
**Ausflug**  
 nach Reede-Niendorf am Sonntag, 15. Mai  
 Treffpunkt 1 Uhr Friedrich-Ebert-Platz  
 Mitglieder, sowie Haus- und Grundbesitzer, die dem Verein beitreten wollen, sind hiermit eingeladen.  
 Der Vorstand

**Kücknitz**  
**W. Dieckmanns Gasthof**  
 Sonntag, 15. Mai: **Großer Frühjahrs-Ball.**  
 Die beliebte Tanz-Sportkapelle sorgt für Stimmung  
 Sonnabend, 14. Mai, 8 Uhr  
**Gr. Preis-Saal. Wertvolle Gewinne.**

**Volkstbühne zu Lübeck e.V.**  
 Geschäftsstelle: Braunstraße 36 / Fernspr. 29 260  
 Gebüuet: Mittwochs, Donnerstags und Freitags nachmittags 5 bis 7 1/2 Uhr  
**Für sämtliche Mitglieder**  
 Sonnabend, den 14. Mai 1927, abds. 8 Uhr

**Die Zirkusprinzessin**  
 Operette von Kälmán Eintrittspreis 1.25 RM  
 Karten in unserer Zahlstelle, Hünicke Breite Straße 99 und in der Geschäftsstelle

**Hilte Kwant**  
**Gala-Modenschau**  
 am Freitag, dem 13. Mai nachm. 4 Uhr abends 9 Uhr in der  
**Stadttheater**  
 Telefon 27 044





Gültig ab 15. Mai 1927

Lübeck - Hamburg

Table with columns for Stations, Klasse, and various train numbers (S, W, M) for the Lübeck-Hamburg route.

Hamburg - Lübeck

Table with columns for Stations, Klasse, and various train numbers (M, S, W) for the Hamburg-Lübeck route.

Lübeck - Travemünde - Miendorf

Table with columns for Stations, Klasse, and various train numbers (W, S) for the Lübeck-Travemünde-Miendorf route.

Lübeck - Segeberg

Table with columns for Stations, Klasse, and various train numbers (W, S) for the Lübeck-Segeberg route.

Segeberg - Lübeck

Miendorf - Travemünde - Lübeck

Table with columns for Stations, Klasse, and various train numbers (W, S) for the Miendorf-Travemünde-Lübeck route.

Bad Schwartau - Hafftrug

Table with columns for Stations, Klasse, and various train numbers (W, S) for the Bad Schwartau-Hafftrug route.

Lübeck - Kleinen - Steffin

Table with columns for Stations, Klasse, and various train numbers (W, S) for the Lübeck-Kleinen-Steffin route.

Steffin - Kleinen - Lübeck

Table with columns for Stations, Klasse, and various train numbers (W, S) for the Steffin-Kleinen-Lübeck route.

Lübeck - Büchen

Table with columns for Stations, Klasse, and various train numbers (W, S) for the Lübeck-Büchen route.

Büchen - Lübeck

Table with columns for Stations, Klasse, and various train numbers (W, S) for the Büchen-Lübeck route.

Lübeck - Eutin

Table with columns for Stations, Klasse, and various train numbers (W, S) for the Lübeck-Eutin route.

Eutin - Lübeck

Table with columns for Stations, Klasse, and various train numbers (W, S) for the Eutin-Lübeck route.

Bhf. Gleichendorf - Ahrensböf

Table with columns for Stations, Klasse, and various train numbers (W, S) for the Bhf. Gleichendorf-Ahrensböf route.

Ahrensböf - Bhf. Gleichendorf

Table with columns for Stations, Klasse, and various train numbers (W, S) for the Ahrensböf-Bhf. Gleichendorf route.

\*) hält in Schwartau nur Sonnabende. \*) Vom 25. Juni bis 31. August 2 Minuten später ab. X bedeutet: Zug hält nur nach Bedarf.

X bedeutet: Zug hält nur nach Bedarf.



# Geschäfts-Eröffnung

Einem geehrten Publikum sowie meiner werten Kundschaft von Lübeck und Umgegend zur gefl. Kenntnisnahme, daß ich am Freitag, dem 13. Mai, neben meinem Tuch-, Textil- und Konfektionshause eine

## Möbel-Kredit-Abteilung

im Hause

### Königstraße 45

eröffne. Meinem nach Tausenden zählenden und von Monat zu Monat sich vergrößernden Kundenkreis biete ich hiermit auch beim Möbel-Einkauf eine äußerst günstige, der heutigen Wirtschaftslage entsprechende Einkaufsstätte.

Meine Möbel-Abteilung steht unter Leitung eines langjährig erfahrenen Fachmannes und beziehe ich meine Möbel nur von Fabrikanten, für deren Fabrikate ich in bezug auf solide Verarbeitung und beste Haltbarkeit bei sehr niedrigen Preisen vollste Garantie übernehme.

Die meinem Kundenkreise bekannte Tatsache der beispiellosen Großzügigkeit meines sozial gehandhabten Kreditsystems ist die Folge des großen Aufschwungs meines Geschäfts, somit ein schlagender Beweis meiner Leistungsfähigkeit.

Dieses, mein Prinzip, der großzügigen Kreditgewährung sowie der sehr niedrig gehaltenen An- und Abzahlung soll erst recht in meiner neuerrichteten Möbel-Kredit-Abteilung vollste Anwendung finden.

Das mir bisher in so großem Maße erwiesene Vertrauen bitte ich auch meiner neuen Möbel-Abteilung entgegenbringen zu wollen.

Hochachtungsvoll

## Kredit-Bekleidung **N. Honig** Möbel-Kredit Haus

Hüxstraße 113

Königsstraße 45

### Einige Beispiele meiner Preiswürdigkeit

Schlafzimmer . . . . . M. 275 325 375 450	2 Bettstellen mit Spiralrahmen . . . . . M. 95
Wohnzimmer . . . . . M. 250 295 325	Elegante lasierte Küche, Ausnahmepreis . . . M. 135
Küchen . . . . . M. 69 85 110 125	Sofas . . . . . M. 85 110 125
Büzimmer, Eiche . . . M. 425 495 530	Polster-Garnituren . . . . . M. 135 165
Herrenzimmer, Eiche 325 375 550	usw. usw.
<b>Einzel-Möbel</b>	
Chaiselongues . . . . . M. 28 35 45	
Ausziehtische . . . . . M. 45 50 55	
Küchenbänke . . . . . M. 48 55 65 75	
Kleiderschränke . . . . M. 55 65 95	

**Bei Barzahlung 10 % Rabatt**

Kredit nach auswärts bei frachtfreier Lieferung

Stoffe u. Stickereien zum Selbstanfertigen von



gegr. 1761 Formzahl 27078  
Bewährte Qualitäten zu billigen Preisen.

**Patent-Matratzen**  
Anlage-Matratzen werden sofort in jeder Größe billigst angefertigt.  
Bettenhaus  
Louis Duve Nachf.  
Gr. Burgstr. 32

**Kartoffeln**  
Eierkartoffeln Industrie Preußen Odenwälder Blane sowie  
**Beretta Str. 7.50**  
la gelblich  
Magnum bonum Str. 6.50  
Upto date . . . . . 5.80  
Speisekartoffeln . . . . . 4.90  
**Sattlerkartoffeln**  
Str. 4.20  
gesunde Ware, empfohlen  
**Wilhelm Sulke**  
Schwartauer Allee 46  
Telephon 27 832

**Dr. Eliass:**  
**Das Arbeitsgerichtsgegesetz**  
Gemeinverständlich erläutert für den praktischen Gebrauch  
**3.50 Btl.**  
Buchhandlung  
Hilberer Volksbote,  
Johannisstraße 46

**Lübecker Maschinenbau-Gesellschaft**  
Abt. Tischlerei  
Nach läng. Krankheit starb am 10. Mai 11 Uhr morgens unser Kollege  
**Gustav Müller**  
Er war ein treuer Mitarbeiter u. wir werden seiner stets gedenken.

**Deutscher Holzarbeiter-Verb.**  
Verwaltungsstelle Lübeck  
Am 10. d. Mts. starb unser Mitglied der Tischler  
**Gustav Müller**  
Wir werden demselben ein ehrendes Andenken bewahren  
Beerdigung Sonnabend, 14. d. Mts., 11 1/2 Uhr vorm., Kapelle Burgtor  
Die Ortsgruppenleitung

kleinst. Ehepaar möchte 2-3-Z. Wohn. geg. gl. i. d. Ang. u. L. 140 a. d. Exp. 6817

**Neues Federbett 13 2722.**  
Daunenfedern 18 2722. Schüsselb. 161, 3-7 6845

Star. Kiesen, Perl- und Winterbohnen auch Erbsen billig abgegeben  
Schönampstr. 14 a

**Washerb zu verk.**  
Gansstr. 27, pt.

Eine gr. u. e. K. Gaslampe billig  
Wohlfahr. 5, Burgtor

Ein Hamm. Washerb zu verkaufen  
Georgstr. 21, ptr

Wer arb. i. Hause e. Sofa auf? Fleck, Stoddsdorf, Ahrensböckerstr. 36 6829

**Nachruf**  
Am 7. ds. Mts. ist nach schwerer Krankheit der Sargträger  
**Herr Heinrich Bliebenich**  
in seinem 51. Lebensjahre verstorben.  
Er war uns ein zuverlässiger Mitarbeiter. Wir werden ihm ein ehrendes Andenken bewahren.  
Lübeck, den 10. Mai 1927.  
Die Friedhofsbehörde.

Wir suchen zum baldmöglichsten Eintritt  
**Laubburschen für Kontor**  
im Alter von 14 Jahren. Persönliche Vorstellung zwischen 10 und 12 Uhr in unserer Personal-Abteilung  
**Lübecker Maschinenbau-Gesellschaft**

Möbel Zimmer zu verm.  
Eberbrook 20  
Sehr gut erhält. heller Promotadenzimmer zu verk. Kronstr. 15  
(Schwarzwald)

**An unsere Lesenden**  
von größerem Umfange bitten wir  
**einigen Tag von dem Gebahren**  
anzugeben, weil andernfalls keine Gewähr für Aufnahme gegeben werden kann.  
Kleine Anzeigen erbitten wir spätestens bis 10 Uhr vorm.  
Anzeigen-Abteilung  
Hilberer Volksbote

**Zigarren**  
eigene Fabrikation  
aus guter Tabak  
**C. Wittfoof**  
Obere Hüxstraße 2

Empfehlenswerte Schriften aus der Schriftreihe  
**Kultur- und Zeitfragen**  
herausgegeben von Louis Satow  
Berendsohn, Dr. Walter  
Erdgebundene Sittlichkeit . . . . 1.—  
Wehberg, Dr. Hans  
Deutschland und der Genfer Völkerbund . . . . . 1.20  
Manes, Dr. med. Georg  
Die jugendliche Rot unserer Jugend 1.20  
Krause, Johann  
Der Segenwahn in der Gegenwart 1.50  
Schätzing, Dr. Hermann  
Der Kulturkampf um die Republik 1.—  
Seber, Dr. Max  
Völkerkampf und Klassenkampf . 2.—  
von Schoenich, Dr. Frhr.  
Abrechnung der Kämpfe . . . . . 1.20  
Adler, Dr. Max  
Fehrl und Justizhaus . . . . . 2.—  
Berendsohn, Dr. Walter A.  
Politische Zurechnung . . . . . 1.20  
Görland, Dr. Albert  
Kant als Friedensfreund . . . . . 1.20  
Endre, Franz Carl  
Das Gefühl des Krieges . . . . . 1.50  
Stöcker, Dr. phil. Helene  
Ersatz und Ultraismus . . . . . 1.—  
Seger, Gerhard  
Arbeiterkampf und Faschismus . 0.80  
Weker, Dr. Gertrud  
Der kommende Giftkrieg . . . 1.80  
Buchhandlung  
**Lübecker Volksbote**  
Johannisstraße 46

**Junker & Ruh**  
**Gaskocher**  
die führende Marke  
Heinr. Pagels  
Lübeck  
Das Haus für Gas, Wasser, Licht

**Uhren-Reparaturen**  
billig 1 Jahr Garantie  
Hermann Voß, Uhrmacher  
36 Fleischhauerstraße 36 6774  
Ecke Holstenstr. St. Petri 2-4  
**Ehlers & Reetwisch**  
Herren- und Knaben-Anzüge  
Windjaden, Breecheshosen  
Belle br. Stiefel, Schuhe usw.  
Wahl-, Boden-, Mantel-,  
Joppen und -Hosen 6851

**Neuheit!**  
**Hafis-Lesebücherei**  
Jeder Band in Ganzleinen und Zellon-Packung 1.30  
Ungekürzte Ausgabe  
Jedes Bändchen 320 Seiten  
Etwas Gleichartiges war nie zuvor erreichbar. Nur unter der Bedingung ist eine solche Leistung möglich, daß diese Bände in gewaltigen Mengen gedruckt werden und in jedes Haus gelangen  
Buchhandlung  
**Lübecker Volksbote**  
Johannisstr. 46

**Möbel-Meding**  
nur Fischstr. 21  
zahl. herbeif. wenn "Kiesold" nicht jetzt bei Meding u. Her. Hoff, J. H. Albers-Größe (Brot) vertilgt. Bestes Kreditmittel gegen Wanzen  
**Läuse**  
Beruhig. Wegdickstraße 4, 1  
**Wanzen**  
Kiesoldstr. 1

**Allerfeinste Meiereibutter**  
Frische Teobutter (Marg.) . . . . . 0.85  
la. Landschinken im Ausschnitt  
Landmettwurst . . . . . 2.00-2.60  
Käse, Fettwaren, Konserven 6821  
**Wegener, Wahnstraße 10**  
Auf alle Waren 2% Rabatt

**Schuhwaren**  
solide, preiswert 6808  
**F. Meyer, Hüxterdamm 2**

**BUCH**  
UND ABENDS  
Buchhandlung  
**Lübecker Volksbote**  
Johannisstraße 46

**Hühneraugen**  
besorgt schnell und sicher  
**Kukirol**  
Kukirol-Verkaufsstellen: Drogerie C. F. Alm, Holstenstr. 12; Neptun-Drogerie, Ecke Beckergrube 33; Theater-Drogerie, Breite Str. 15. In Travemünde: Seestern-Drogerie in Schlutup; Krenn-Drogerie







# ARBEITER-SPORT



## Angler und Fischer

Vom Vorsitzenden des Arbeiter-Angler-Bundes wird uns geschrieben: In der Vorkriegszeit standen sich Sportangler und Berufsfischer nicht besonders freundlich gegenüber. Der Fischer sah in dem Angler lediglich einen Mann, der ihn in seiner Existenz schmälern wollte, und seine Gegenmaßnahmen machten ihn auf der anderen Seite ebenfalls nicht beliebt. Dank der Bemühungen der Anglerorganisationen und der Fischereivereine haben sich diese Gegensätze wesentlich gemildert. Wo sie noch bestehen, ist dies nicht zum Vorteil der Fischereiwirtschaft der Fall, denn dann treiben Schwärmer ungehindert ihr Unwesen, Leute, die in der Art der Fanganzeige nicht wählerisch sind und sehr oft den Unterschied zwischen Mein und Dein nicht achten. Solche Dinge sind nicht möglich, wo organisierte Sportangler bodenständig sind, zumal wenn einschichtige Fischereiberechtigte die Sportangler durch Vergünstigungen für das Fischwasser und seine Bestand zu interessieren wissen. Da bilden die Sportangler eine Art freiwilligen Wasserwacht, schon um den Verdacht eines unehrlichen Wettbewerbs von sich zu weisen. Tatsächlich verschwanden überall dort, wo man Sportangler eine bestimmte Verantwortung auferlegte, jene, die nur im Dunkeln und im Trüben fischen.

Verständliche Fischer sind deshalb überall auf gütliches Auskommen und Verständigung bedacht. Gewiß gibt es immer noch Beanstandungen. So wird da und dort auch heute noch gegen die Sportangler der Vorwurf des wilden Fischhandels erhoben. Unterlagen oder Beweise für diese Behauptungen werden allerdings nicht erbracht. Tatsächlich verurteilt der Sportangler irgendwelche Art von Fischhandel mit aller Entschiedenheit. Denn es geht nicht an, daß derjenige, der einen Sport ausübt, damit Geschäfte verbindet. Kein Sport, auch nicht der Angler, darf auf materieller Grundlage aufgebaut werden. Dennoch lohnt sich der Sport immer; schon aus gesundheitlichen Gründen. Und welche Freude löst beim Angler ein sichtbarbarer Fang in Gestalt eines Schuppentieres aus. Setzt aber irgendwo der Fischhandel beim Angler ein, dann ist der Sport dahin, dann handelt es sich um einen Nebenberuf, der mit Recht den Jörn und den Anmut des Berufsfischers weht.

Töricht sind aber jene Berufsfischer und Privatfischereiberechtigten, die gegen die Sportangler mit allerlei Schikanen vorgehen suchen. Wenn für Angelscheine 50, ja 100 Mark verlangt werden, zudem noch weit weg von der Großstadt, dann kann von volksgesundheitlichem Sport für den Arbeiter auch nicht mehr die Rede sein. Hier haben Staat und Gemeinden die Pflicht, nach dem Recht zu sehen. Wenn Berufsfischer den Weg der Verständigung nicht beschreiten wollen, dann gebe man den Anglern in diesen Bezirken eigene Fischgewässer,

an denen einstweilen noch kein Mangel ist. Die Anglerportvereine heißen in ihren Zentralorganisationen ausreichende Schulung, um solche Gewässer instandhalten zu können. Am Strande solcher Gewässer können dann auch Anglerkolonien errichtet und ein Schritt getan werden auf dem Wege zum Ideal des Wochenendheimes.

Der Arbeiter-Angler-Bund Deutschlands erbietet sich als Organisation, jederzeit bei Differenzen zwischen Fischern, Behörden und Anglern vermittelnd einzugreifen und bei Pachtingungen von Gewässern die Vorarbeiten zu fördern und mit Rat und Tat zur Seite zu stehen. Die Geschäftsstelle befindet sich Berlin NW. 21, Birkenstraße 49.

## Frauen, treibt Sport!

Für die Männer ist der Wert der sportlichen Betätigung längst anerkannt. Man weiß, daß die harmonische Durchbildung der Körpermuskulatur nur durch sportliche Betätigung möglich ist. Soll dies nicht auch für die Frauen gelten? Bei den alten Griechen haben die Frauen auch schon Sport getrieben. Das muß auch heute wieder möglich sein. Gerade Leibesübungen haben Frauen und Mädchen nicht nur ebenso notwendig wie der Mann, sondern noch viel notwendiger als dieser. Doch die Frauen konnten sich zunächst schwer für den Sport begeistern, weil Pfaffen und Philistertum anzulange ihre Ansicht durchzusetzen wußten, daß Leibesübungen für Frauen und Mädchen unschädlich seien und das Seelenheil gefährden. Bei der aufgeklärten Frau aber hat sich trotz dieses Mundertums die Ansicht Bahn gebrochen, daß sie unbedingt Sport treiben muß. Sie weiß, daß sie es gerade ist, die für eine gesunde Nachkommenschaft sorgen muß. Darum muß man schon bei der Jugend-erziehung der körperlichen Erleuchtung der Frau mehr Beachtung schenken.

Leider gibt es noch sehr viele Frauen, die über das Anfinnen Sport zu treiben, lächeln. „Wir und Sport treiben, wo wir doch im Haushalt zu tun haben.“ Gewiß, früher hatte man jeder Frau das Recht, sich außerhalb ihrer Hausfrauenpflichten zu betätigen, einfach abgeprochen. Die Frau sollte nur dem Wohle ihres Gatten und ihrer Kinder leben. Aber die Frau von heute findet auch neben ihren häuslichen Pflichten die nötige Zeit, sich sportlich zu betätigen, wenn nur der Wille vorhanden ist.

Den Wert der sportlichen Betätigung für den weiblichen Körper abzuleugnen, ist nur Moralanatiken möglich, die in blinder Wut gegen alles anrennen, wenn sie irgend eine „fittliche Gefahr“ mitern. Die aktiveren Frauen, die Sportbetätigung der Frauen „unschädlich“ sei, kann sich nur halten, solange sie von engherziger Festsetzung geküßt wird. Manche Frau getraut sich nicht, irgend einem Arbeiter-Sportverein beizutreten, weil sie denkt: „Was würden wohl meine Bekannten sagen, wenn ich als Mutter mehrerer Kinder turnen oder schwimmen wollte?“ Was die „guten Bekannten“ über die sportliche Betätigung der Frau denken, sollte dieser gleichgültig sein. Wer etwas anderes tut, als die große Masse, ist immer der Kritik ausgesetzt. Die Frau aber kann jeden Sport treiben, ohne Ursache zu Mergernis zu geben, es kommt nur darauf an, daß man selbst eine möglichst hohe vorurteilslose Auffassung hat. Die Arbeiterpartei-Bewegung hat sich vor allem auch die Aufgabe gestellt, die Frau zur sportlichen Betätigung heranzuziehen. Wenn wir eine gesunde Jugend hochziehen wollen, müssen gesunde Eltern vorhanden sein. Das kann durch den Sport geschehen. Darum, ihr Frauen und Mädchen, die ihr die Segnungen moderner Körpertultur noch nicht am eigenen Leibe erfahren habt, versucht es doch einmal! Tretet ein in die Mädchen- und Frauenabteilungen der Arbeitersportvereine. Es wird euch nie gereuen. Schaut eure Schwestern an, die schon Sport treiben. Wenn die geschmeidigen Körper, von Luft und Sonne umfütet, sich reden und strecken, dann zwingen sie die Sonne auch in ihre Herzen, und aus den Augen leuchtet dieselbe Sonne noch einmal in die Welt. Das ist die Segnung des Sportes, der Körpertultur.

Frauen und Mädchen, lächelt nicht mehr über die Frage: Sollen wir Sport treiben, sondern: Treibt Sport! w.l.

## Neue Naturfreundehäuser

Der Gau Nordbayern des Touristenvereins „Die Naturfreunde“, der in den letzten 10 Jahren Vorbildliches im Bau von Touristen- und Unterkunftsheimen in den landschaftlich prächtigen Gegenden Frankens geleistet hat, wußte auch in dem dringenden Verlangen nach Errichtung eines Unterkunftshauses im Fichtelgebirge Rechnung zu tragen. Am Fuße des Ochsenkopfes, am sogenannten Fleck, wurde im August vorigen Jahres mit dem Bau begonnen, der in den nächsten Tagen offiziell seiner Bestimmung zugeführt werden wird. Das Heim, dessen zweckmäßige Raumeinteilung und Einrichtung — Bad, Waschräume, Zentralheizung uim. — als musterhaft bezeichnet werden muß, ist in erster Linie als Winter-sportheim gedacht und wird von den zahlreichen Sportlern, die aus ganz Franken, aus Sachsen, Thüringen und der Tschechoslowakei jeden Winter das schneereiche Fichtelgebirge besuchten, als höchst willkommenes, zentral gelegener Stützpunkt begrüßt und benutzt werden.

Ebenfalls am 14.-15. Mai eröffnet das oberhalb Pfaffers in 1700 Meter Höhe auf dem Hochplateau des St. Margaretenberges neu erstandene Heim „Jägerret“ der Schweizer Ortsgruppe St. Gallen-Oberland dem Wanderer die Pforten. Das Säuglingshaus bei Füßen (Allgäu) ist in 1700 Meter Höhe nach harter und liebevoller Arbeit von der Ortsgruppe Augsburg errichtet worden. Die Unterkunftsstätte, die gegen 100 Personen beherbergen kann, wird zu Pfingsten eröffnet werden und eine gern besuchte Raststätte in den bayrisch-tiroler Bergen sein.

Das Naturfreundehaus bei Königstein a. d. Elbe (Sächsisch-Schweiz), das schon während der Osterferien vielen Obdach gewährte, geht seiner Vollendung entgegen und wird dann nahezu 1000 Personen unterbringen können. Das Heim, eine muster-gültige Anlage, wird ein wichtiger Stützpunkt der Arbeiterwanderbewegung in der Sächsischen Schweiz werden.

# Strick-Kleidung

## Auswahl u. Geschmack übertragend!

<b>Strick-Pullover</b> mit langem Aermel u. Kragen, vielfarbig	2 <sup>90</sup>	<b>Strick-Jacken</b> mit Seide durchwirkt und Krimmerbesatz	12 <sup>50</sup>
<b>Strick-Pullover</b> mit langem Aermel u. Seiden-Krimmerbesatz	3 <sup>90</sup>	<b>Strick-Jacken</b> in besonders guter Qualität	19 <sup>50</sup>
<b>Strick-Pullover</b> hell und dunkelgrundig mit Maschenansatz	8 <sup>75</sup>	<b>Strick-Jacken</b> nur in weiß, reine Wolle mit Wollpelz	21 <sup>00</sup>
<b>Strick-Pullover</b> Wolle mit Seide, fische Sport- und Strandform	13 <sup>50</sup>	<b>Strick-Jacken</b> i. versch. Farb. m. Wolll. und Wollkrimmerbesatz	23 <sup>50</sup>
<b>Strick-Pullover</b> aus reiner Dauerseide, spez. weißgrund. Must.	16 <sup>75</sup>	<b>Strick-Jacken</b> aus weißen Jacquardstoffen, Wolle mit Seide	27 <sup>50</sup>
<b>Strick-Pullover</b> Wolle mit Seide in Blusenform	19 <sup>50</sup>	<b>Strick-Jacken</b> aus einfarb. Jacquardstoffen, Wolle mit Seide	28 <sup>00</sup>
<b>Strick-Kleider</b> moderne Karomuster, mit Seide durchwirkt	14 <sup>50</sup>	<b>Strick-Jacken</b> in englisch. Geschmack auch weißgrundig	29 <sup>00</sup>
<b>Strick-Kleider</b> in reiner Wolle, ganz vorzügliche Qualität	19 <sup>50</sup>	<b>Strick-Jacken</b> in wertvollsten Ausführungen	34 <sup>00</sup>
<b>Strick-Kleider</b> aus meliertem Patentsstoff in soliden Farben	28 <sup>00</sup>	<b>Strick-Blusensch.</b> reine Wolle, einfarbig, verschiedene Farben	2 <sup>75</sup>
<b>Strick-Kleider</b> in Wolle mit Seide	29 <sup>50</sup>	<b>Strick-Blusensch.</b> reine Wolle, Streifenmuster, bessere Qual.	3 <sup>50</sup>
<b>Strick-Kleider</b> in reiner Dauerseide,	34 <sup>00</sup>	<b>Strick-Blusensch.</b> speziell weiß, in sehr guter Qualität	4 <sup>25</sup>

**Das Dingel**  
Holstenstr. 16 Lübeck

Verkauf an Privats zu Lagerpreisen  
Leinen, Baumwollwaren, Betten  
Leib-, Tisch-, Küchenschwämme  
Unterzeuge,  
Strümpfe  
nur bei 0903  
**Unger & v. Deesen**  
Lübeck  
Sandstr. 20 I. Etage

Empfehle mein reichhaltiges Lager in  
Standuhren  
Salonuhren  
Rahmuhren  
Tisch- und Wanduhren  
Taschenuhren  
mit nur erstklassigen Werken und Gehäusen  
**Aug. Büttner**  
Uhrmachermeister  
32 Hügelstraße 32  
Besichtigen Sie zwanglos mein Lager 0902

Billiges Angebot in  
**Schweizer**  
Pfund 1.10  
**Holländer**  
Pfund 1.20  
**Tilsiter**  
Pfund 1.20 u. 90.  
**Edamer**  
Pfund 1.00  
**Dänischer**  
Pfund 80.  
**Allgauer**  
Pfund 80.  
**Hansa**  
Pfund 60.  
**Rugelkäse**  
Pfund 40.  
**Margarine**  
Pfund 55.  
**Eduard Speck**  
Hügelstraße 80/84

Durch gemeinsamen Einkauf ca. 300 zusammengeschlossener Geschäfte größte Leistungsfähigkeit.  
Meine Lager sind in allen Abteilungen auf das beste sortiert. Ich bitte um Besichtigung ohne Kaufzwang.  
**J. H. Pein**  
Das Haus der guten Qualitäten 0907

Sämtl. Drucksachen - geschmackvoll und billig  
**Friedr. Meyer & Co.,** Johannisstraße 46

Mein Urteil: Das Reinste ist  
**Blauband**  
frisch gerührt  
Feinkostmargarine  
½ Pfund 50 Pfg.

Zur gefl. Beachtung!

Betrifft:

# Winterbevorratung in Brennstoffen

Um den Leerlauf, der sich für unsere Betriebe erfahrungsgemäß in den Monaten Mai und Juni ergibt, möglichst auszugleichen, haben wir uns entschlossen, unabhängig von unserem Einkauf, für das Stadtgebiet Lübeck

## billige Sonderpreise

ab 12. Mai ds. Js. festzusetzen

Durch diese Maßnahme ist es allen Verbrauchern möglich, zu ganz wesentlich ermäßigten Preisen den Winterbedarf einzunehmen.

Da bereits ab 1. Juli ds. Js. die Syndikate Erhöhungen anzeigen, gelten nachstehende Preise nur zur Lieferung für die Monate Mai/Juni ds. Js.:

### Preise frei Haus:

Braunkohlenbriketts . . . .	RM 1.65 p. Ztr.
Westfälischer Hartkoks	
Körnung I ca. 50/80 mm . . . .	2.40 "
Körnung II ca. 40/60 mm . . . .	2.50 "
Körnung III ca. 20/40 mm . . . .	2.10 "
Grude . . . . .	1.85 "
Anthrazit-Eiform-Briketts . . . .	2.15 "
Anthrazit-Nuß II, deutsch . . . .	3.60 "
Nußkohlen, westf., englische . . . .	2.05 "
Lübecker Kammerofenkoks	
40/60—50/80 mm . . . . .	1.90 "
ca. 20/40 mm . . . . .	1.80 "
ca. 10/20 mm . . . . .	1.15 "

Alle Preise verstehen sich frei Haus, gegen netto Kasse innerhalb 14 Tagen nach Lieferung

## Freie Vereinigung der Kohlenhändler Lübecks e. V.

Lübeck, den 12. Mai 1927.

Über **200000** Pfund

div. Seifenfabrikate GEG

und **60000** Stück

## Toiletten-Seifen GEG

lautete unser letzter Abschluß in Seifen-Fabrikaten GEG

Bereits 4 Wochen vor Ablauf des Abruftermins waren obige Mengen von unserer Fabrik zur Lieferung abgefordert. Um den Umsatz weiter zu steigern, haben wir unsere Preise ermäßigt und bieten an:

### Riegel- und Stücken-Seifen

GEG Seife „Spezialmarke“ im Karton, parfümiert . . . . .	250-gr-Doppelstück	32.4
GEG Spezialkernseife, nackt gepreßt . . . . .	200-gr-Doppelstück	20.4
GEG Haushaltkernseife . . . . .	200-gr-Doppelstück	15.4
GEG Prima Sparkernseife, gepreßt . . . . .	100-gr-Riegel	95.4
GEG Reine Kernseife, Flachpressung . . . . .	250-gr-Stück	25.4
GEG Kernseife, weiß, 80 Proz. Fettgehalt . . . . .	250-gr-Block	45.4
GEG Elfenbeinseife, gepreßt . . . . .	125-gr-Stück	16.4
GEG Elfenbeinseife, gepreßt . . . . .	250-gr-Stück	30.4

### Schmierseifen

GEG Oelschmierseife, hell, transparent . . . . .	Pfund	28.4
GEG Terpentin-Salmiakschmierseife, weiß gekörnt . . . . .	Pfund	40.4

### Seifenpulver u. Waschmittel

GEG Waschextrakt, 15 Prozent Fettgehalt . . . . .	250-gr-Paket	18.4
GEG Seifenpulver, 30 Prozent Fettgehalt . . . . .	250-gr-Paket	25.4
GEG Salmiak-Terpentinseifenpulver, 10 Prozent Fettgehalt . . . . .	250-gr-Paket	15.4
GEG Bleichsoda 400-gr-Paket . . . . .		14.4
GEG Seifenflocken 100-gr-Paket . . . . .		40.4
GEG Putz- und Scheuerpulver, fein und grobkörnig . . . . .	330-gr-Paket	15.4

Selbsttätiges Waschmittel GEG „Famos“ 25  
40 Proz. Fettgehalt . . . . . 250-gr-Paket

### Toiletten-Seifen

GEG Blumenseife nach 6 Farben sortiert . . . . .	Stück	14.4
GEG Mandelseife . . . . .	Stück	15.4
GEG Familien-Sanitätsseife 6 Farb. u. Gerüche, sort. . . . .	Stück	18.4
GEG Glycerinseife . . . . .	Stück	18.4
GEG Lanolinseife . . . . .	Stück	25.4
GEG Hochf. Blumenseife . . . . .	Stück	28.4
GEG Buttermilchseife . . . . .	Stück	28.4
GEG Edelmarke Flieder weiß und blau . . . . .	Stück	28.4
GEG Hochf. Blumenseife . . . . .	Stück	45.4
GEG Germanenseife 6 Farben sortiert, 120-gr-Stück . . . . .		35.4
GEG Feinste Badeseife 6 Farben sortiert, 120-gr-Stück . . . . .		35.4
GEG Frauenkopfseife . . . . .	Stück	50.4
GEG Span. Fliederseife . . . . .	Stück	60.4
GEG Orangeblütenseife . . . . .	Stück	70.4
GEG Lavendelseife . . . . .	Stück	70.4
GEG Rasierseife in Papier verpackt 50-gr-Stück . . . . .		15.4
GEG Allerfeinste Rasierseife in Stang. mit Staniol, Alum.-Dose . . . . .		50.4

### Medizinische u. diverse Seifen

GEG Kräuterseife . . . . .	Stück	30.4
GEG Teerseife . . . . .	Stück	15.4
GEG Gallseife (Flecks-) . . . . .	Stück	12.4
GEG Bimsteinseife . . . . .	Stück	10.4

Verbraucher bevorzugt  
genossenschaftliche Eigenfabrikate!

# Konsumverein

für Lübeck und Umgegend, e. G. m. b. H.

## Arbeiterkreisen

ist es seit **35 Jahren**

bekannt, daß bei **Otto Albers**

Vertrags- und Arbeiterleistung besonders gut u. billig zu haben ist. Durch Großverkauf mit ca. 300 angeschlossenen Geschäften wird die größte Leistungsfähigkeit erzielt.

## Sachbücher für Handwerker

- Schaltungs- und Schaltplanbuch für Schwachstromanlagen, Schaltungs- und Stromverlaufsskizzen mit erläuterndem Text . . . . . Preis 2.20
- Lehrbuch für Maschinenbau und Metzger. Ein Lehr- und Nachschlagewerk für jeden Berufsgenossen von E. Warr . . . . . Preis 2.20
- Schaltungs- und Schaltplanbuch für elektrische Lichtanlagen von Dr. Bruno Thierbach . . . . . Preis 2.20
- Lehrbuch für die Dreherei von Otto Lippmann . . . . . Preis 2.20
- Elektro-Praktikum, Ratgeber für praktische Messungen an elektrischen Apparaten und Maschinen von William Seibt . . . . . Preis 2.20

Buchhandlung  
**Lübecker Volksbote**  
Johannisstraße 46

## Schuhwaren

gut und preiswert  
**Bruno Westfeling** Holstenstraße 3



**Spielfarten**  
gut und billig  
Buchhandlung  
**Lübecker Volksbote**  
Johannisstraße 46