









Erdbeben in der Reichshauptstadt

Peter Kürten in Berlin...

Der „Freund“ des Mörders — „Alles Bluff“ — Das Mädchen und der Privatdetektiv — Wahnideen

Der graufige Fall des Düsseldorf-Massenmörders Kürten ist natürlich in ganz Deutschland Tagesgespräch.

In ein Lokal in der Nähe des Grolinger Bahnhofs, Treffpunkt einer recht zweifelhaften Schicht, die sich bunt aus Zuhältern, Verbrechern und Neugierigen zusammensetzt...

Als er später im Gefängnis Kalkfaktor wurde, lohnte es sich, mit ihm gut zu stehen. Dann konnte man vieles von ihm haben. Ich kann sagen, daß er mich gut leiden konnte.

Auch sonst schlägt die Düsseldorf-Mordgeschichte die eigenartigsten Wellen. Zu einem sogenannten Privatdetektiv, dessen Spezialität geheimnisvolle Fälle sind...

Ein Rechtsanwalt erzählt folgendes: „In meine Sprechstunde kommt dieser Tage ein altes verhohenes Mütterchen und sagt: sie hätte mir etwas sehr Wichtiges mitzuteilen.“

Ihr doch bei der Aufklärung des an Ihrem Manne verübten Verbrechens beihilflich zu sein. Seit sie von Peter Kürten gehört habe, lasse ihr die Sache keine Ruhe mehr.

So registriert der Seismograph der menschlichen Gefühle die Katastrophe von Düsseldorf.



Zeppelin heute mittag in Lakehurst

Rückkehr nach Sevilla am Sonntag — Havanna überflogen

Das Luftschiff „Graf Zeppelin“ wurde im Laufe des gestrigen Vormittags über Newport erwartet und dürfte gegen Mittag in Lakehurst landen.

Den anfänglichen Plan, in Havanna zu landen, hat General am Freitag kurz vor Portorico wegen Betriebsstoffmangels aufgegeben.

Graf Zeppelin über San Juan

Wie Associated Press aus San Juan auf Porto Rico meldet, bildete es für die Bevölkerung eine riesige Ueberraschung, als der „Graf Zeppelin“ in den frühen Morgenstunden plötzlich über der Stadt erschien.

Gründe der Absage in Havanna

Beim Büro der Hamburg-Amerika-Linie in Havanna war von Dr. Cdenor der folgende Funkspruch eingetroffen: Der Besuch Havannas ist endgültig aufgegeben.

Tod durchs Motorrad

Wieder schwere Unfälle

Zwischen Hohenkirchen und Dürnhaar bei München stießen Donnerstagabend zwei Motorräder zusammen, wobei der 25jährige Orgelbauer Michael Federer und das Lehrlingsmädchen Therese Summerer den Tod fanden.

In der Gemeinde Stumpf bei Debringhausen im Oberbergischen (Wuppertal) fuhr Donnerstag nachmittag ein Motorrad mit großer Geschwindigkeit gegen einen Straßenaust.

Auf der Frankfurter Straße zwischen Porz und Wahn bei Köln a. Rh. wurden Donnerstag früh im Straßengraben zwei Leichen und ein schwer beschädigtes Motorrad aufgefunden.

Ein Kölner Opfer Peter Kürtens

10jähriges Kind als Opfer

Die Kölner Kriminalpolizei teilt mit: Der Düsseldorf-Massenmörder Peter Kürten hat bei seiner Vernehmung in Düsseldorf nunmehr eingestanden, auch einen Mord in Köln-Mühlheim ausgeführt zu haben.

Haftbefehl gegen Kürten

Kürten wurde gestern dem Amtsgericht in Düsseldorf zu seiner Vernehmung vorgeführt. Der Vernehmungsrichter hat darauf, gegen ihn Haftbefehl erlassen.

„Polarnacht“ in Leipzig

Internationale Pelztierschau

Am 29. Mai öffnet die Große Internationale Pelztier- und Pelz-Ausstellung in Leipzig, die „Poa“, ihre Pforten. Von fast allen Staaten beschickt, verspricht sie durch ihre Fülle an eigenartigen Ideen eine Sensation auf dem Gebiete der Ausstellungswesen zu werden.

Zeppelin heute mittag in Lakehurst

Rückkehr nach Sevilla am Sonntag — Havanna überflogen

überfahren und die beiden Radfahrer nach dem Zusammenstoß von der Unglücksstätte in den Graben geschleudert und dort liegengeblieben worden sind.

Zuchthaus für Dollarfälscher

Der erste große Dollarfälschungsprozess

Vor dem Großen Schöffengericht Berlin-Mitte hatten sich gestern drei Mitglieder einer internationalen Dollarfälschungs- und Falschgeldvertreiberbande zu verantworten.

Im Berliner Dollarfälschungsprozess verurteilte das Gericht den Angeklagten Jeremias zu zwei Jahren einen Monat Zuchthaus, Kay zu zwei Jahren Zuchthaus, Stark zu zwei Jahren einen Monat Zuchthaus.

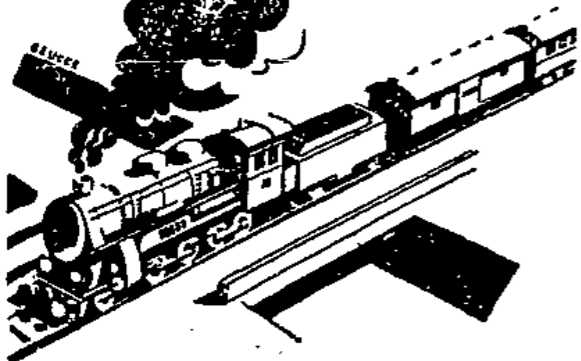
Die erbliche Erdbeerkrankheit

Krankhafte Abneigung

Viele Menschen werden, wenn sie Erdbeeren essen, von einem leichten Nesselausschlag befallen. Die „Erdbeerkrankheit“ stellt nun nichts anderes dar als eine Ueberempfindlichkeit mancher Menschen gegen einen in der Erdbeere enthaltenen Stoff.

Neuere Untersuchungen von Prof. Doerr haben auch die Ursache derartigen Hautkrankheiten — sie treten bekanntlich auch nach dem Genuss von Krebsen auf — ergründet und festgestellt, daß im Körper aller überempfindlichen Menschen und Tiere sogenannte Anti-Körper ausgebildet werden.

Rufen Sie Ihren Lohn!



Ist Ihr Haushalt in voller Höhe gegen Feuer und Einbruch versichert? Die Schmucksachen, die Sie mitnehmen, und Ihr Reisegepäck? Was ist, wenn Sie unterwegs einen Unfall erleiden, der Sie arbeitsunfähig macht?

ALLIANZ UND STUTTGARTER VEREIN VERSICHERUNGS-AKTIEN-GESELLSCHAFT



Jeden Tag erledigen wir 1200 Schäden. Jede Stunde zahlen wir für Schäden RM 12500.-. Jede Minute — Tag und Nacht — meldet man uns einen Schaden, und über 2800 Millionen RM Lebensversicherungen laufen bei der Allianz und Stuttgarter Lebensversicherungs-Aktiengesellschaft.

Danziger Nachrichten

Der bürgerliche Senat war arbeitnehmerfeindlich

Die christlichen Gewerkschaften beschäftigen es Eine im Josephshaus tagende Vertrauensmännerver-

weg als Endstation Chra liegt, werden die Besucher bereits um 6 Uhr morgens mit Frühkonzert erwartet.



Sommerferien mit ELECTROLA

Unabhängig vom Wetter abwechslungsreiche amüsante Unterhaltung. Beste Tanzmusik. Marek Weber, Jack Kyllon.

Dampferverkehr der „Reichel“ AG. Die „Reichel“ AG. macht in einem Inserat in der heutigen Ausgabe unserer Zeitung bekannt...

Der Zeppelin vor Neuport

Neuport, 31. 5. Der „Groß Zeppelin“, der um 3 Uhr 10 von der Radio-Marine-Compagnie in der Delmare-Bay gehört...

6 Tote bei einem Zusammenstoß

Santiago de Chile, 31. 5. Bei einem Zusammenstoß zwischen einem Zuge und einem Lastkraftwagen an einem Bahnhofsübergang bei Vina del Mar...

Neuer Lynchversuch in Oklahoma

Neuport, 31. 5. Ausschreitungen, wie sie vor kurzem in Sherman in Texas vorgekommen sind, werden jetzt auch in Chickasha (Oklahoma) gemeldet.

Der Stand der Lübecker Säuglingserkrankungen

Lübeck, 31. 5. Die Zahl der Todesopfer ist nach einem heute früh ausgegebenen Bericht des Gesundheitsamtes nicht gestiegen.

Ein Tierpark in Palmhöhe. In unserer heute erscheinenden Beilage „Waisenspiele“ kündigt der neue Inhaber des Zoppoter Ausflugslokals Café „Palmhöhe“...

Ampl. Bekanntmachungen

Die diesjährige Schlußzeit der Neuen Adaption und ihrer Nebenarbeiten findet von Dienstag den 21. Juni bis Sonntag den 24. Juni statt.

Krankenversicherung

Wir erlernen die Krankenversicherung, die drei und mehr Personen beschäftigen, an Einreichung der Beitragszahlungsunterlagen...

Die Gemeinde Chra

verleiht in 3 Teilen die Ausführung der 1. Facharbeiten und 2. Facharbeiten...

Versammlungsanzeiger

SPD. Bohuslaw, Sonnabend, den 21. Mai 1930, abends 7 1/2 Uhr, bei Ramm: Mitgliederversammlung...

SPD. Arbeiterjugend Chra. Sonntag, den 1. Juni, abends 7 Uhr im Lokal Müller: Mitgliederversammlung...

Die Zionistische Organisation Danzig veranstaltet heute, Sonnabend, den 31. Mai, abends 9 Uhr, in der Aula der Petrischule, Hansaplatz, eine allgemeine Versammlung...

Warmbad Zoppot Geöffnet werktätig von 8-12 1/2 und 15 1/2-18 Uhr. Sonntags von 9 1/2-12 Uhr. Vorzügliche Moor-, Kohlensäure-Bäder...

Erteile vierwöchentlichen Sonder-Gymnastikkurs zur Einführung in die Systeme Mensendieck-Hagemann Beginn 16. Juni. Anmeldung, erb. Erna Goldstein...

Hafke-Mostrich die wirkliche Qualitätsware

Kredit! geben wir an jedermann Elegante Herren-Paletots, Elegante Herren-Anzüge, Eleg. Damenmäntel...

Damen-Mäntel Elegante Herren-Anzüge sowie Mäntel in anerkannt bester Passform...

Delikatess-Essig in Flaschen von R. Hafke & Co. Das Beste zum Einmachen u. für die Küche

Komplette Schlafzimmer Komplette Speisezimmer Komplette Küchen sämtliche Einzelmöbel, Polstermöbel...

Zu vermieten M. möbl. Zimmer an berufstätiger Dame wenn mögl. m. eigenem Bett...

Möbl. Zimmer bei. Einz. an verm. Frauenaasse 9 Nr. 1. Vermietet von sofort 2 leere od. gut möbl. laub. sonnige Zimmer...

VERGESSEN SIE NICHT bei Bedarf von Herrenkleidung die gute und reelle Bezugsquelle Leo Czerninski Danzig, Pfefferstadt 38/39 1. Etage...

Aufarbeiten von Wasserleitungen u. a. außer dem Hause, auch nach außerhause wird billigt ausgeführt. W. Flemming...

Schlafstelle frei. Brandstraße Nr. 8, pt. r. Junge Leute finden Schlafstelle Vorstadt, Wabens 21.

Wohn-Gesuche Ehepaar mit 1 Kind (Mädchen) sucht wohnungsgerechte 2-Zimmer-Wohnung...

TAPETEN schön und billigst schon schmiedegasse 9

Sperplatten, Furniere ausl. Holz. Leisten usw. Sperrholz-Lager Erich Philipp

Fahrräder Neueste Modelle in großer Auswahl Beste Qualität - billigste Preise...









# Beliebte Ausflugsorte

**Luftkurort  
Strauchmühle**  
Oliva Tel. 45001  
Das beliebte Lokal  
mit der herrlichen Fernaussicht

Das Ziel  
aller Ausflügler  
im Olivaer Walde

**Schweizererl  
Schwabental**  
Tel. 450 88  
Der beliebte Ausflugsort  
im Olivaer Walde  
Wochentags  
frisch gebackene Schmandwaffeln

**Forstgut und  
Wildgarten  
Waldkurort**  
**Freudental**  
Telephon 45181  
Inhaber: Otto Kamin

**Café Königshöhe, Langfuhr**  
Ende Heiligenbrunner Weg u. St.-Michaelisweg  
Das beliebte Lokal mit der  
herrlichen Fernaussicht  
Sonntags: Fröhkonzert  
nachmittags Kaffee-Konzert  
Die neue Kapelle

**Strandhalle  
Heubude**  
Endstation der Straßenbahn Nr. 4  
\*  
Herrliche Seeterrasse  
Restaurant  
Café und Konditorei  
\*  
Diners von 12 bis 3 Uhr  
\*  
Reichhaltige Abendkarte  
Kaltes Büfett  
In meiner Kaffeeküche an der Strandpromenade: Kaffee in Tassen und Portionen zu kleinen Preisen, Mitgebrachter Kaffee wird aufgebüht. Beliebte Raststelle für Familien, Ausflügler und Vereine. M. GRASOW

**Waldhäuschen**  
Inh.: W. Thiel - Oliva - Tel. 45100  
Saal und Gartenlokal  
Zimmer mit und ohne Pension

**Hotel Carlshof**  
Tel. 451 14 OLIVA Tel. 451 14  
Besitzer: Reinhold Zapp  
SAAL- UND GARTENLOKAL



Sonntagmorgen im Kaffee Kirschberger, Ohra

**Café „Waldesruh“  
Heubude**  
Herrlich mitten im Walde gelegen,  
direkt am Heidee, empfiehlt sich den  
werten Gästen und Vereinen. Guter  
Mittagstisch, gepflegte Getränke, solide  
Preise. Fremdenzimmer.  
Ab 3 Uhr: Kaffeekonzert

**Café Kirschberger**  
Inh. X. Kröhling  
Ohra, Endstation der Straßenbahn,  
gegenüber dem Höhepark. Tel. 217 20  
Schöner Garten und Tierpark  
Vereinen, Ausflüglern und Schulen  
bestens empfohlen

Vergessen Sie nicht!  
  
Holzmarkt Nr. 12/14

**Ausflugsort Stutthof  
Hotel Deutsches Haus**  
Einziges Saal- u. Gartenlokal am Platz!  
Angenehmster Aufenthalt  
Kleinbahn- und Autobuslinie  
Fremdenzimmer, Autogaragen  
solide Preise / pa. Verpflegung  
Es ladet freundlichst ein: der Wirt  
ROBERT DAU

**Mottlau-Pavillon**  
vorm. Einhaus  
Das beliebte Familienausflugsziel  
Jeden Sonntag Kaffeekonzert und  
Familienkränzchen G. Feuerberger

**Tierpark und Café  
„KAISERTAL“**  
Tel. 521 35 ZOPPOT Tel. 521 35  
Inhaber: Gustav Stötzer  
Bequem zu erreichendes Ausflugsziel  
Küche u. Keller bieten das Beste

**Schlewenhorst**  
(Autobushaltestelle)  
Gartenlokal Albert Halimann  
Prächtigste Aussicht über  
die Dünen zur See und  
**Wrack „Baltara“**  
Ein Erholungsheim der werktätigen Bevölkerung  
Täglich Elektro-Tanzmusik  
(Extradampfer können Hafen Schlewenhorst an-  
legen, von Nickelwalde freie Ueberfahrt mit  
der Dampfähre)

Das **Langfuhrer Vereinshaus**  
Heiligenbrunner Weg 26  
ist der Treff- und Rastpunkt  
aller Ausflügler vom und zum Walde  
Gut gepflegte Getränke

**Großer Stern**  
Zoppot, Fernruf 51179  
Beliebter Ausflugsort  
von Zoppot und Oliva  
Kein Paß nötig, da im Freistaat  
ManU von 12 bis 3 Uhr

Unsere Erfrischungsgetränke erfreuen sich ihrer vorzüglichen Qualität wegen immer größerer Beliebtheit beim Publikum  
Durch Senatsbeschluß hat die Heiligenbrunner Quelle fortan die Straßenbezeichnung  
„Am Heiligenbrunn Nr. 3“  
erhalten  
Heiligenbrunner Quelle G. m. b. H.

**Gewerkschaftliches u. Soziales**

**Die Lage der weiblichen Angestellten**  
Verbandsstag des J. d. A. in Stuttgart

Auf dem Verbandsstag des Zentralverbandes der Angestellten (J. d. A.) in Stuttgart führte Urban in seinem Geschäftsbericht

u. a. aus:

Trotz der schwierigen wirtschaftlichen Verhältnisse konnte sich die Mitgliederzahl in zwei Jahren um rund 50 000 erhöhen, so daß sie jetzt etwa 210 000 beträgt. Die Beitragseinnahmen sind gestiegen, aber auch die Ausgaben für Verwaltung, Unterstüßungen, Bildungs- und Jugendarbeit usw. Der Verband hat im Reich etwa 800 Ortsgruppen mit über 100 Geschäftsstellen, in denen hauptsächlich Beamte der Organisation tätig sind. In der Hauptverwaltung in Berlin waren Ende 1929 insgesamt 152 Personen beschäftigt. Darüber hinaus hat der J. d. A. für die notwendige Kleinarbeit in den einzelnen Betrieben einen Stab von etwa 20 000 Vertrauensleuten geschaffen. Die Tarifbewegungen des Verbandes sind, wenn man die unter der Angestelltenchaft besonders große Arbeitslosigkeit in Betracht zieht, günstig verlaufen. Die Zahl der Tarifabschlüsse ist von 881 im Jahre 1927 auf 1055 im Jahre 1929 gestiegen. Durch gewerkschaftliche Bemühungen konnten die tariflichen Durchschnittsgehälter in einzelnen wichtigen Wirtschaftszweigen im Vergleich zum Jahre 1927 erheblich, z. T. bis zu 12 Prozent, gesteigert werden.

Suzanne Suhr erstattete einen Bericht über die Arbeits- und Lebensbedingungen der weiblichen Angestellten.

Der Zustrom von Frauen zu den Angestelltenberufen sei, so führte sie aus, so groß, daß der weibliche Teil der Angestellten erheblich mehr unter der allgemeinen Arbeitslosigkeit zu leiden habe, als die männlichen Kollegen. Der Kampf um den Arbeitsmarkt werde durch die Winderbezahlung der Frauenarbeit auf ein falsches Gleis geschoben. Dadurch werde nicht nur das Lebensniveau der weiblichen Angestellten gedrückt, sondern auch noch der unfreiwillige Konkurrenzkampf zwischen Mann und Frau verschärft. Angeichts dieser Lage habe der J. d. A. eine Umfrage unter seinen Funktionärinnen

veranstaltet. Aus den rund 6000 beantworteten Fragebogen gehe hervor, daß fast die Hälfte der weiblichen Angestellten weniger als 125 Mark im Monat verdiente; das Durchschnittsgehalt betrage 146 Mark brutto. Nur die knappe Hälfte der Befragten habe die 48-Stunden-Woche, viele mühten außer den Ueberstunden im Geschäft noch häusliche Ueberarbeit leisten. Dementsprechend seien auch die Klagen über Gesundheitschädigungen durch die berufliche Tätigkeit sehr groß. Am ungünstigsten schienen die Verhältnisse bei den „älteren“ Angestellten des Einzelhandels (schon die 25- bis 30-jährigen gehören dazu!) zu sein.

Der J. d. A. habe die Forderung „Gleicher Lohn für gleiche Leistung“ schon deshalb von jeher vertreten, weil er die Zusammengehörigkeit der Angestellten zu einer gemeinsamen Organisation von Männern und Frauen betont. Umso mehr gehe sein Kampf dahin, daß eine Schicht wie die weiblichen Angestellten, die sich immer stärker zu einer typischen Berufsschicht der Frauenarbeit entwickelt hat, aus ihrer unbefriedigbaren Kostlage herausgerissen wird.

In seinem

Schluswort

betonte Vorsitzender Urban, die Aufgaben der Organisationen seien so rasch gewachsen, daß die Verwaltungskosten nicht weiter heruntergedrückt werden könnten. Zur Abwehr der von Kommunisten und Nationalsozialisten befürchteten Schädigungen des Verbandes genügt die schon früher gefassten Beschlüsse. Ueber die Frage, ob die Verkürzung der Arbeitszeit unter 8 Stunden hinausgehen sollte, müßten die Spitzenorganisationen entscheiden. Im Hinblick auf die große Arbeitslosigkeit sei die geforderte Arbeitszeitverkürzung angebracht.

Angenommen wurde ein Antrag der Ortsgruppe Groß-Berlin, der den Verbandsvorstand beauftragt, Schritte gegen die dauernden Heruntergruppierungen, Kündigungen und Entlassungen von Behördenangestellten zu unternehmen. Der Antrag wendet sich auch gleichzeitig dagegen, daß ortsanfällige Behördenangestellte ihren Platz Versorgungsanwärtern über-

lassen müssen, die oftmals erst von auswärts herangeholt werden. Alle übrigen Anträge wurden abgelehnt.

**Verband der Nahrungsmittel- und Getränkearbeiter**  
im Jahre 1929

Der Verband der Nahrungsmittel- und Getränkearbeiter hat im vergangenen Jahr trotz Wirtschaftsdpression und Nationalisierung sich verhältnismäßig recht gut gehalten. Die Mitgliederzahl stieg auf 179 067. Seit dem Zusammenschluß am 1. April 1928 ist eine Mitgliederzunahme um 25 632 oder 16 Prozent zu verzeichnen. Außerordentlich erfreulich ist die Entwicklung der Jugendgruppen. Die Zahl der jugendlichen Mitglieder und Lehrlinge unter 18 Jahren stieg um 2347. Seit dem Zusammenschluß wuchsen die Jugendgruppen um 3533 Mitglieder.

Die Finanzentwicklung des Verbandes brachte eine Gesamteinnahme von 9 656 955 Mark. Von den Ausgaben wurden für soziale Unterstüßungszwecke 3 208 250 Mark verwendet. Die neueingeführte Inbaliden- und Altersunterstüßung erforderte eine Ausgabe von 674 772 Mark. Die Ausgaben für Kampfmaßnahmen betrugen 713 000 Mark. Die Kosten für Bildungszwecke, Fachzeitschriften und dergl. erforderten 334 000 Mark. Dem Verbandsvermögen konnte ein Ueberfluß von 2 060 550 Mark zugeführt werden.

Trotz der bedeutenden Arbeitslosigkeit — über 35 000 Wähler- und Konditorgehilfen waren am Jahresende als Arbeitssuchende gemeldet und im Fleischergerberde entfielen auf je 100 offene Stellen 1200 Arbeitssuchende — konnten bei den wirtschaftlichen Kämpfen wiederum gute Erfolge erreicht werden. Insgesamt wurde für 234 585 Personen eine Lohnerhöhung von 25 125 400 Mark pro Jahr erkämpft. Seit der Fusion zur Einheitsorganisation wurden

an Lohnerhöhungen 70 452 044 Mark

hereingeholt. Außerdem wurden Erfolge erzielt in der Verkürzung der Arbeitszeit, Erhöhung der Ueberstundenbezahlung, des Aufschlages für Sonntags- und Nachtarbeit, Verbesserung der Bestimmungen über die Weiterbezahlung des Lohnes bei Krankheit, Erhöhung des Ferienanspruches und Befreiung des Kost- und Logierwanges im Hause des Unternehmers.

Der Verband konnte also für die Beschäftigten in der Nahrungsmittelindustrie seit dem Zusammenschluß durch seine konzentrierte Macht wertvolle Gewerkschaftsarbeit leisten.

**Betten - Bettfedern - Daunens**  
Einschüttungen  
Metallbettstellen für Erwachsene und Kinder  
Bettfedern-Reinigung  
Häkergasse 63, an der Markthalle







# SO BILLIG SIND WIR

## Strümpfe

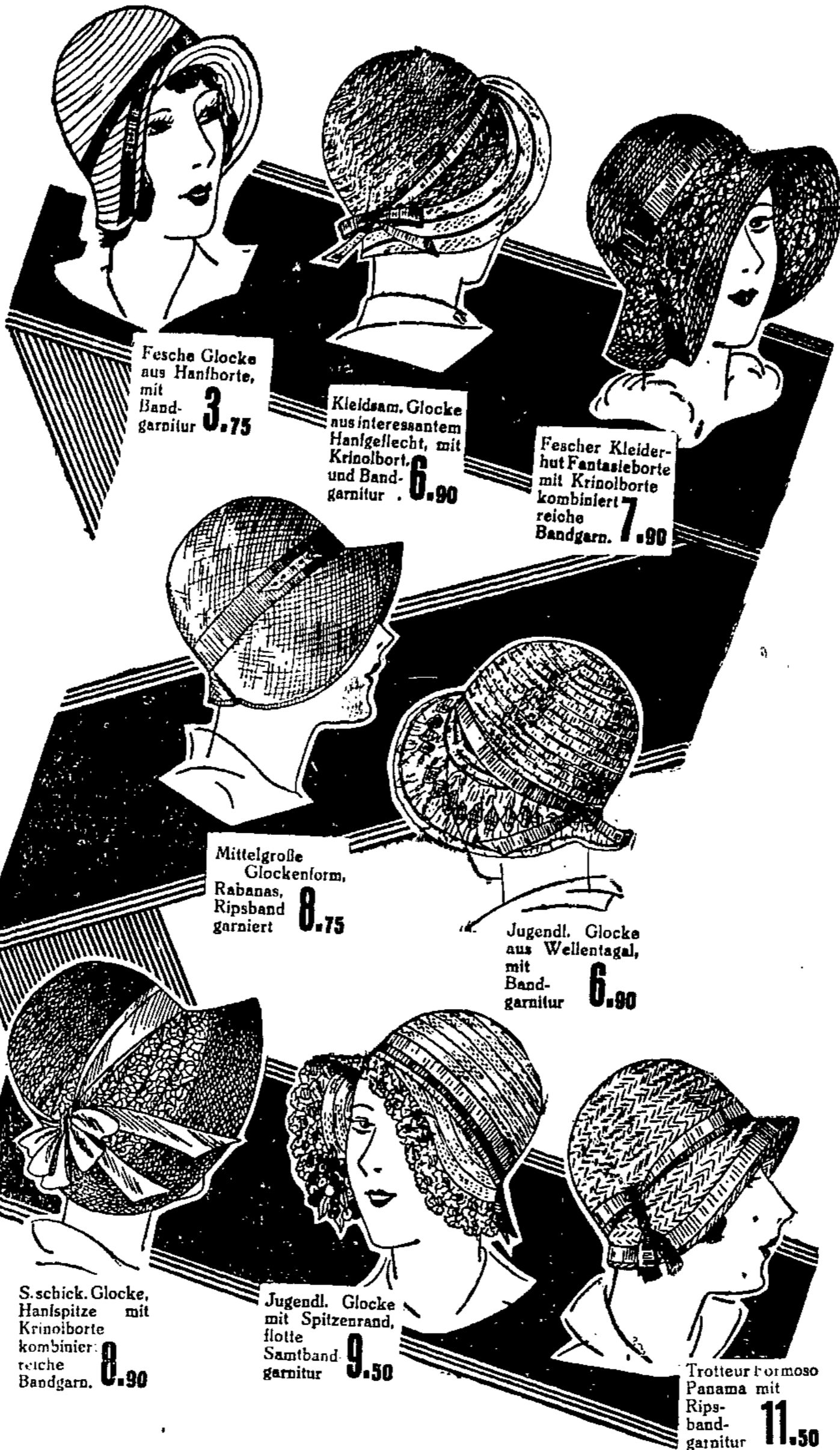
<b>Damenstrümpfe</b> Seidenflor, moderne Farben . . . . .	<b>95 P</b>
<b>Damenstrümpfe</b> Kunstseide, klares Gewebe, in allen modernen Farben . . . . .	<b>1.75</b>
<b>Damenstrümpfe</b> Waschseide, großes Farbensortiment . . . . .	<b>2.45</b>
<b>Damenstrümpfe</b> Wachseide II. W., leichter, in modernen Farben . . . . .	<b>2.95</b>
<b>Damenstrümpfe</b> Bemberg-Wachseide, in allen Modefarben . . . . .	<b>3.90</b>
<b>Damenstrümpfe</b> Waschseide, vorzügliche Qualität, in allen modernen Farben . . . . .	<b>4.50</b>
<b>Herrnsocken</b> gemustert . . . . .	<b>95 P</b>
<b>Herrnsocken</b> Seidenflor und Kunstseide, plattiert . . . . .	<b>1.25</b>
<b>Herrnsocken</b> Seidenflor, neue Dessins . . . . .	<b>2.45</b>
<b>Kinder-Kniestrümpfe</b> m. farbig. Kante Gr. 3 4 5 6 1.15 1.35 1.45 1.55 Gr. 7 8 9 10 1.65 1.75 1.85 1.95	
<b>Kindersöckchen</b> mit farbig. Kante Gr. 1 2 3 4 0.70 0.75 0.80 0.85 5 6 7 8 0.90 0.95 1.— 1.05	

## Trikotagen

<b>Damen-Trikot-Schlupfhosen</b> farbig sortiert . . . . .	<b>95 P</b>
<b>Damen-Schlupfhosen</b> Kunstseide gestreift, in schönen Farben 3.20, 2.85 . . . . .	<b>2.75</b>
<b>Damen-Schlupfhosen</b> Kunstseide gestreift, gute Qualität, in hübschen Farben 4.50, 3.90 . . . . .	<b>3.50</b>
<b>Herrn-Trikot-Oberhemden</b> in modernen Zephireinsätzen . . . . .	<b>3.50</b>
<b>Herrn-Trikothemden</b> mit Doppelbrust . . . . .	<b>3.25</b>
<b>Herrn-Hemden</b> mit Doppelbrust, echt Mako, hältbare Qualität 5.50, 4.90 . . . . .	<b>4.50</b>
<b>Herrn-Trikothosen</b> 2.95, 2.45 . . . . .	<b>1.35</b>
<b>Herrnhosen</b> echt Mako, starke Ware . . . . .	<b>3.50</b>
<b>Herrn-Garnituren</b> farbig Mako- Imitat., gute Qualität, Jacke und Hose 7.50, 6.75 . . . . .	<b>5.90</b>

## Handschuhe

<b>Damen-Handschuhe</b> leichte Sommerware, mit Raupe . . . . .	<b>1.25</b>
<b>Damen-Handschuhe</b> Leinen-Imitation, mit Aufnaht . . . . .	<b>2.25</b>
<b>Damen-Handschuhe</b> moderner Schlüpfer, Wildleder- Imitation, in vielen Farben . . . . .	<b>2.75</b>
<b>Damen-Handschuhe</b> gewebt, mit Knopf und verstärkten Spitzen 3.50 . . . . .	<b>2.95</b>
<b>Damen-Handschuhe</b> Glacé mit Aufnaht . . . . .	<b>6.75</b>
<b>Damen-Handschuhe</b> Glacé, mit moderner Stulpe, in vielen Farben . . . . .	<b>8.90</b>



## Alles für das Bad

bereits vorrätig, auch die Marken „Goldfisch“, „Forma“, „Jantzen“  
Besichtigen Sie unsere Riesen-Auawahl!

## Strickwaren

<b>Tennis-Pullover</b> Wolle, weiß mit farbiger Kante . . . . .	<b>6.90</b>
<b>Tennis-Pullover</b> Wolle mit Kunstseide plattiert, weiß mit Streifenkante . . . . .	<b>11.90</b>
<b>Tennis-Pullover</b> Wolle mit Kunstseide, in schönen Tweedmustern . . . . .	<b>13.50</b>
<b>Jumper</b> aus schwerem Kunstseidentrikot, in weiß und farbig, ohne Aermel . . . . .	<b>8.75</b>
<b>Tennis-Pullover</b> aus Kunstseide, in weiß mit farbiger Intarsienkante . . . . .	<b>11.50</b>
<b>Jumper</b> aus Kunstseide, in schönen Mustern mit langem Aermel . . . . .	<b>12.75</b>

## Modewaren

<b>Schalkragen</b> Kunstseide mit Spitze . . . . .	<b>1.85</b>
<b>Bindekragen</b> Voile mit Spitze . . . . .	<b>2.75</b>
<b>Fichukragen</b> Kunstseide, mit Zacke . . . . .	<b>3.50</b>
<b>Garnitur</b> Kragen und Manschetten, Kunstseide mit Spitze . . . . .	<b>3.75</b>
<b>Schalkragen</b> mit Jabot, Voile mit Spitze . . . . .	<b>3.75</b>
<b>Kleiderpasse</b> Voile mit Spitze, und Rüschengarnitur . . . . .	<b>4.50</b>
<b>Fichukragen</b> Crepe de Chine, mit Spitze . . . . .	<b>4.50, 5.50</b>

## Herren-Artikel

<b>Stehumlegekragen,</b> 3fach, Langspitzenform . . . . .	<b>65 P</b>
<b>Freymann's Spezialkragen</b> Mako 3fach, Langspitzenform . . . . .	<b>98 P</b>
<b>Langbinder</b> Kunstseide, volle, breite Form . . . . .	<b>95 P</b>
<b>Langbinder</b> lange Sportform, Bembergkunstseide . . . . .	<b>1.85</b>
<b>Langbinder</b> moderne Sommerneheiten, breite Form, handgenäht . . . . .	<b>3.75</b>
<b>Golfhemd</b> mit festem Kragen und passendem Langbinder . . . . .	<b>6.90</b>
<b>Tennishemd</b> prima weiß Panama, mit Schiller- und festem Langspitzenkragen . . . . .	<b>7.75</b>
<b>Sporthemd</b> einfarbig Zephir, Ton in Ton gemustert, mode, lila, lachs, 2 Kragen . . . . .	<b>6.90</b>
<b>Sporthemd</b> unsere Spezial- qualität, gemustert Zephir- batist, Doppelbrust, 1 Krag. . . . .	<b>10.75</b>
<b>Sporthemd</b> Rohseide imitiert, Wiener Fabrikat, 1 moderner Kragen . . . . .	<b>14.75</b>
<b>Welcher Flizhut,</b> Golf oder Boleroform . . . . .	<b>4.75</b>
<b>Golf-Knabenhemd</b> mit festem Kragen und passendem Binder, Gr. 60 . . . . .	<b>3.75</b>

## Kunstseiden- Wäsche

<b>Damen-Taghemd</b> mit und ohne Spitzen, maschenfeste, schwere Waschseide . . . . .	<b>5.90</b>
<b>Hemd hose</b> Kunstseide, mit reicher Spitzengarnitur . . . . .	<b>4.90</b>
<b>Hemd hose</b> maschenfeste Waschseide, Pumphose . . . . .	<b>9.75</b>
<b>Complet</b> Kunstseide mit Spitzengarnitur 12.50 . . . . .	<b>8.90</b>
<b>Nachthemd</b> mit Spitzen garniert, Halbmilanaise . . . . .	<b>9.75</b>
<b>Nachthemd</b> mit langem Aermel, Bubikragen, maschenfeste Waschseide . . . . .	<b>15.75</b>
<b>Unterzug</b> in gestreifter Kunstseide mit Spitze . . . . .	<b>5.90</b>
<b>Unterzug</b> aus feinsten, maschenfester Waschkunst- seide, in vielen Farben . . . . .	<b>7.50</b>
<b>Unterzug</b> aus bestem Trikot- Charmeuse, mit Spitze, schwere Qualität . . . . .	<b>11.75</b>

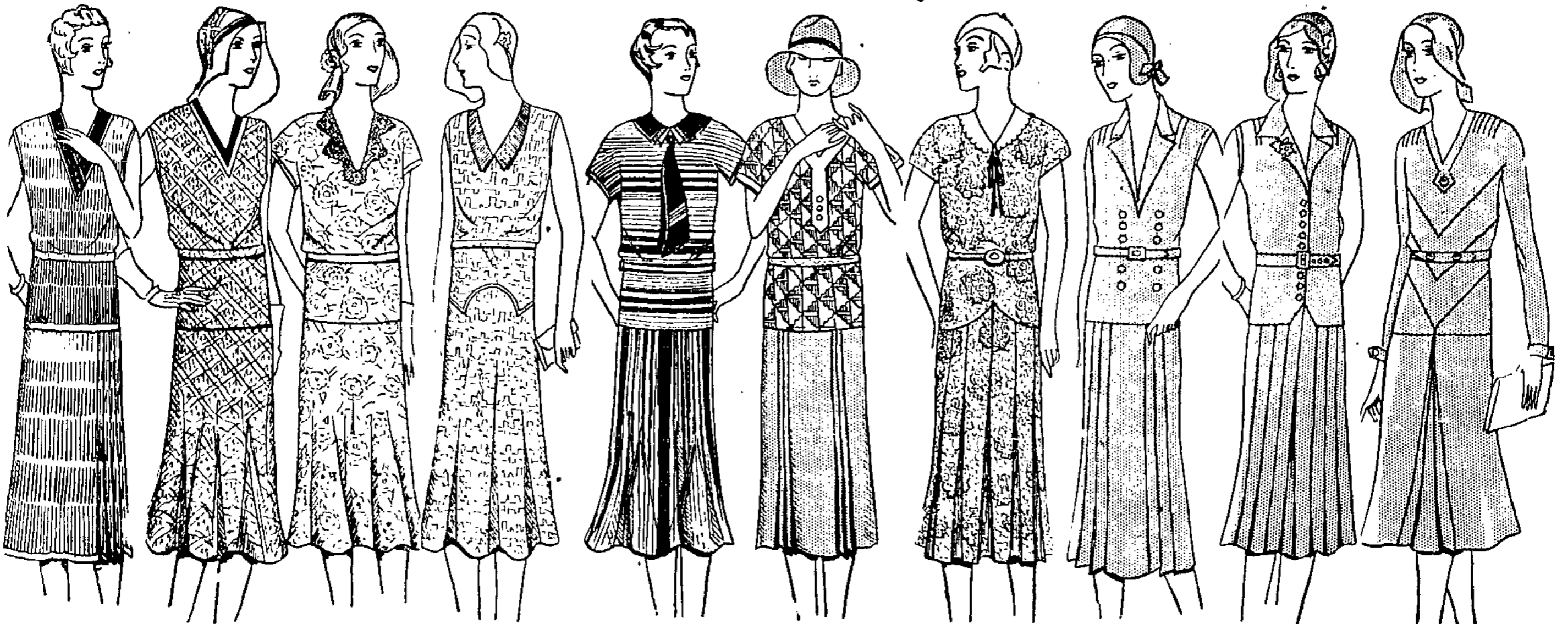
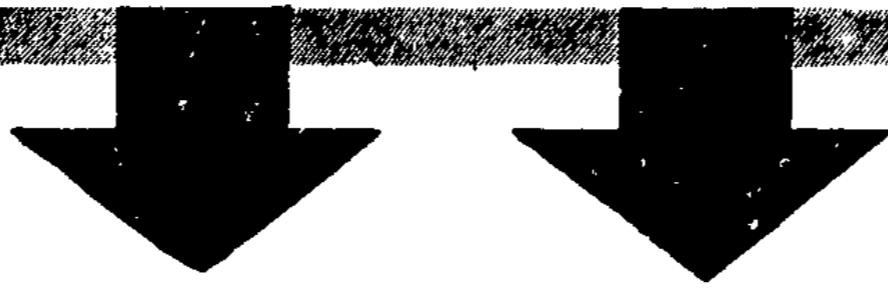
## Batist- Wäsche

<b>Taghemd</b> Makobatist, mit Valenciennespitzen 4.75 . . . . .	<b>3.90</b>
<b>Nachthemd</b> Makobatist, Bubi- form, mit Valenciennes und Stickerei garniert 8.50, 8.75 . . . . .	<b>7.50</b>
<b>Untertaille</b> Makobatist, mit verschiedenen Spitzengarnituren 4.25, 3.90 . . . . .	<b>3.50</b>
<b>Hemd hose</b> Makobatist, mit aparten Stickereieinsätzen u. Valenciennespitzen 7.50, 6.90 . . . . .	<b>5.00</b>
<b>Unterrock</b> Makobatist, mit Valenciennespitzen oder Stickereien . . . . .	<b>5.00</b>
<b>Complet</b> Makobatist, mit eleganten Spitzen . . . . .	<b>9.75</b>



# Alles für Damen

Ein Extra-Verkauf größter Billigkeit



- |   |  |   |  |   |  |   |  |  |   |
|---|--|---|--|---|--|---|--|--|---|
| <b>Damen-Kleid</b><br>Kunstseide mit Bordüre . . . <b>595</b> | <b>Damen-Kleid</b><br>karierte Kunstseide, fescche Formen . . . <b>795</b> | <b>Jugendl. Kleid</b><br>gehlünte Kunstseide mit Spitzenkragen . . . <b>890</b> | <b>Modernes Kleid</b><br>neuartig gemust. Kunstseide . . . <b>1075</b> | <b>Trikolin-Kleid</b><br>mit Krautwatte, beste Qualität . . . <b>1575</b> | <b>Indanthren-Kleid</b><br>in sehr guter Qualität . . . <b>975</b> | <b>Wollmusselin-Kleid</b><br>mit halb. Aermel, sehr fesch . . . <b>1975</b> | <b>Jugendliches Sportkleid</b><br>aus pa. Stoff, einfarbig . . . <b>1975</b> | <b>Elegantes Seidenkleid</b><br>pa. Waschseide . . . <b>2975</b> | <b>Damen-Kleid</b><br>a. Waschseide, eigene Anfertigung . . . <b>39.-</b> |
|---|--|---|--|---|--|---|--|--|---|



**Jumper**  
Seidentrikot, in hellen Farben . . . **695**



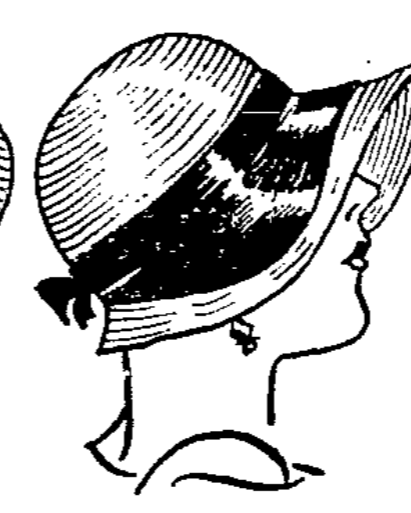
**Spitzen-Hut**  
mit Band und Agraffe garniert . . . **590**



**Fescche Glocke**  
Hanf mit Spitze mit Samtband und Blumen . . . **975**



**Trotteur**  
aus Tweedborde, schick garniert, m. 2farbig. Band u. Stahlverzierung . . . **1050**



**Die neue große Glocke**  
Hanfgeflecht mit Leinengarnitur . . . **1350**



**Leinenhut**  
in vielen Farben mit entzück Baststickerei, letzte Neuheit . . . **1750**



**Damen-Bluse**  
Seidentrikot, i. weiß, schw. und farbig . . . **1075**



**Der praktische Hut**  
für die Reise, aus Tweedstoff . . . **625**

**Glocken-Hüte**  
für junge Damen und Frauen mit großen Kopfwerten . . . **295**

**Die beliebten bunten Glocken**  
aus italienischen Geflechten . . . **550**

**Tweedartige Hüte**  
Glocken- und Kappen-Formen in schönen Mustern . . . **750**



**Die praktische Kappe**  
a. Tweedstoff, ganz weich verarbeitet . . . **625**

# Sternfeld