

Volkswacht

für Schlesien · Organ für die werktätige Bevölkerung

Die „Volkswacht“ erscheint wöchentlich 6 mal mit den wöchentlichen Beilagen: „Unterhaltung“, „Rundfunk“, „Sozialistische Literatur-Rundschau“, „Für die Frauen“, „Arbeiter-Sportbewegung“ und der monatlichen Beilage „Junge Kämpfer“ und ist durch die Haupt-Expedition Fürststraße 4/5, durch die Buchhandlung der „Volkswacht“, Neue Graupenstraße 5, Matthiassstraße 100, sowie durch alle Aussträger zu beziehen. — Bezugspreis im voraus zu entrichten wöchentlich 0.32 Rml. + 8 Pf. Erklärerlohn = 0.43 Rml., monatlich 1.55 Rml. + 35 Pf. Erklärerlohn = 1.90 Rml. Durch die Post einschließlich Zustellungsgebühren 2.26 Rml.

Anzeigenpreis: Je Millimeter für geschäftliche Anzeigen aus Schlesien 14 Pf. auswärts 22 Pf. Anzeigen unter Text 20 Pf. Familienanzeigen, Stellenangebote, Stellensuche, Vereins-, Versammlungs- und Wohnungs-Anzeigen 10 Pf. Kleine Anzeigen pro Wort 3 Pf., das letzte Wort 4 Pf. Anzeigen für die nächste Nummer müssen bis vormittags 11 Uhr (1 Tag vorher) in der Haupt-Expedition Fürststraße 4/6 oder in der Zweigstelle abgegeben werden. — Fernsprech-Anschluß: Geschäftsstelle Nr. 217 37 und 217 39, Redaktion Nr. 217 35. Postfachkonto: Breslau 5352. Bankkonto: Bank der Arbeiter, Angestellten und Beamten, Filiale Breslau.

Einzelnummer 10 Pf.

Verlagsort und Hauptgeschäftsstelle Breslau 2 — Anzeigen eingelebte Manuskripte werden nur zurückgeschickt, wenn Rückporto beiliegt

Einzelnummer 10 Pf.

43. Jahrgang

Montag, den 25. April 1932

Nr. 96

Keine Rechtsmehrheit in Preußen

Das Ergebnis der gestrigen Landtagswahl — Mittelparteien und gemäßigte Rechte völlig aufgerieben
Zentrum gewonnen — Großer Erfolg der Nazis — Deutschnationale halbiert — Mandatsgewinne der SPD. — Einbußen der Sozialdemokratie — Geringe Wahlbeteiligung

Das Gesamtergebnis

Das vorläufige amtliche Gesamtergebnis der preussischen Landtagswahl liegt jetzt vor (Vergleichsziffern sind die vom 14. September 1930):
Insgesamt wurden abgegeben 22 069 849 Stimmen.
Das sind 81 Prozent aller Wahlberechtigten. Das Ergebnis ist:

SPD.	4 874 943 (4 989 400)
Deutschnationale	1 524 936 (1 968 856)
Kabritaler Mittelstand	9 949
Zentrum	3 374 441 (3 158 132)
Kommunistische Partei	2 819 602 (3 141 527)
Wirtschaftspartei	191 032 (803 100)
Deutsche Staatspartei	352 441 (531 000)
Nationalsozialisten	8 008 219 (3 982 657)
(am 10. April 8 202 400)	
Nationale Sammlung	6 515
Landvolk	153 562 (579 000)
Nationale Beamte	3 885
Sozialistische Arbeiterpartei	80 437
Junge Rechte	13 942
Deutsche Einheitspartei	1 329
Polnische Volkspartei	57 731
Litauer	363
Friessche Heimat	2 301
Partei der Erwerbslosen	3 461
Landwirte, Haus u. Grundbesitz	67 405
Schmalz	4 570
Nationale Deutsche Arbeiterpartei	11 592
Kleine Rentner	25 518
Deutsch-Hannoveraner	63 803 (144 000)
Christlich-Sozialer Volksdienst	255 088 (509 318)
Volksrechtspartei	44 119 (118 070)
Deutsche Volkspartei	330 807 (1 004 118)

Danach erhalten an

Mandaten:

Sozialdemokraten 93, Deutschnationale 32, Zentrum 67, Kommunisten 57, Deutsche Volkspartei 7, Wirtschaftspartei 4, Deutsche Staatspartei 2, Nationalsozialisten 162, Deutsch-Hannoveraner 1, Christlich-Soziale 2, Volksrechtspartei 1.

Diese Berechnung ist ebenfalls nicht endgültig. Die amtlichen Mandatsziffern stehen noch aus. Die Berechnung der Mandatsziffern ändert sich noch dauernd.

Wahlkreis Groß-Berlin. Sozialdemokratische Partei Deutschlands 787 000 (731 993), Deutschnationale Volkspartei 225 513 (349 293), Kabritaler Mittelstand 1336, Zentrum 109 118 (97 616), Kommunistische Partei 648 077 (727 855), Wirtschaftspartei 11 078 (64 704), Deutsche Volkspartei 26 294 (89 895), Deutsche Staatspartei 83 843 (143 928), Nationalsozialisten 764 840 (393 266), Christlich-Sozialer Volksdienst 15 411 (23 432), Soz. Arbeiterpartei 8191, Volksrecht 1848, Landvolk 8471 (1465), Nationale Beamte 2165, Haus- und Landwirte 11 286.

Wahlkreis 2 Berlin. Sozialdemokratische Partei Deutschlands 361 957 (346 000), Deutschnationale Volkspartei 81 967 (145 000), Zentrum 46 560 (44 600), Kabritaler Mittelstand 1336, Kommunistische Partei 352 444 (408 700), Wirtschaftspartei 4151, Deutsche Volkspartei 5855 (27 500), Deutsche Staatspartei 26 218 (53 100), Nationalsozialisten 228 249 (158 300), Christlich-Sozialer Volksdienst 5903 (11 700), Soz. Arbeiterpartei 3466, Volksrecht 694 (1100), Landvolk 1645 (400), Nationale Beamte 652, Haus- und Landwirte 4267.

Wahlkreis Potsdam 1. Sozialdemokratische Partei Deutschlands 339 610 (338 000), Deutschnationale Volkspartei 114 564 (159 500), Zentrum 29 226 (26 300), Kommunistische Partei 303 857 (230 600), Wirtschaftspartei 9183 (47 500), Deutsche Volkspartei 11 928 (38 600), Deutsche Staatspartei 25 592

(40 200), Nationalsozialisten 456 528 (215 900), Christlich-Soz. Volksdienst 7 341 (13 400), Soz. Arbeiterpartei 3 868, Haus- und Landwirte 9353, Volksrecht 1165 (3200), Landvolk 2419 (27 900), Nationale Beamte 1 439.

Wahlkreis Potsdam 2. Sozialdemokratische Partei 321 492 (285 700), Deutschnationale Volkspartei 121 234 (164 200), Zentrum 45 870 (37 700), Kommunistische Partei 196 456 (217 900), Wirtschaftspartei 6 206 (32 100), Deutsche Volkspartei 16 737 (58 800), Deutsche Staatspartei 48 750 (76 800), Nationalsozialisten 372 715 (184 000), Christlich-Soz. Volksdienst 6 293 (11 900), Soz. Arbeiterpartei 3 523, Polen 533, Landvolk 7 997 (9 300), Nationale Opposition der Reichsbankgläubiger 331, Kleine Rentner 6 686, Volksrecht 301 (1 600), Haus- und Landwirte 5673, Partei der Erwerbslosen 7.

Wahlkreis Magdeburg. Sozialdemokratische Partei Deutschlands 781 887 (580 400), Deutschnationale Volkspartei 64 270 (85 600), Zentrum 15 328 (14 500), Kommunistische Partei 71 414 (74 600), Wirtschaftspartei 6081 (35 100), Deutsche Volkspartei 14 325 (49 900), Deutsche Staatspartei 13 550 (28 500), Nationalsozialisten 307 623 (147 800), Christlich-Sozialer Volksdienst 2367, Soz. Arbeiterpartei 1981, Polen 119, Nationale Minderheiten 148, Landvolk 3988 (35 500), Volksrecht 1988, Junge Rechte 1147, Landwirte, Haus- und Grundbesitz 5705.

Wahlkreis Halle-Merseburg. Sozialdemokratische Partei Deutschlands 155 759 (160 389), Deutschnationale Volkspartei 65 266 (65 430), Zentrum 11 273 (10 762), Kommunistische Partei 190 729 (205 495), Deutsche Volkspartei 16 603 (50 535), Nationale Front der Stände 1275, Deutsche Staatspartei 13 503 (25 810), Nationalsozialisten 344 342 (68 543), Christlich-Soz. Volksdienst 3350 (8062), Soz. Arbeiterpartei 2842, Mittelstand 8662 (45 412), Volksrecht 2349, Landvolk 6976.

Wahlkreis Ostpreußen. Soz. Partei Deutschlands 250 866 (221 900), Deutschnationale Volkspartei 107 771 (205 700), Zentrum 85 190 (83 100), Kommunistische Partei 103 024 (124 400), Deutsche Volkspartei 16 474 (56 800), Volksrecht 1407 (3300), Deutsche Staatspartei 13 166 (26 900), Nationalsozialisten 415 445 (236 500), Christlich-Sozialer Volksdienst 19 718 (46 100), Soz. Arbeiterpartei 1517, Ostpreussisches Landvolk 5330 (5000), Preussisch-Litauische Volkspartei 3363, Polnische Volkspartei 3694.

Wahlkreis Düsseldorf-Dk. Sozialdemokratische Partei Deutschlands 143 858 (169 451), Deutschnationale Volkspartei 50 601 (59 421), Zentrum 251 811 (230 348), Kommunistische Partei 274 411 (321 294), Deutsche Volkspartei 22 773 (61 023), Nationale Front der Stände 18 939 (65 685), Deutsche Staatspartei 9186 (30 257), Nationalsozialisten 389 480 (210 162), Soz. Arbeiterpartei 4526.

Wahlkreis Düsseldorf-Bez. Sozialdemokratische Partei Deutschlands 83 487 (119 214), Deutschnationale Volkspartei

55 196 (59 010), Zentrum 341 305 (306 936), Kommunistische Partei 149 159 (176 116), Deutsche Volkspartei 16 164 (44 202), Nationale Front der Stände 10 401 (49 652), Deutsche Staatspartei 4909 (15 837), Nationalsozialisten 293 973 (168 784), Soz. Arbeiterpartei 3713.

Wahlkreis Westfalen-Nord. Sozialdemokratische Partei 193 270 (222 900), Deutschnationale Volkspartei 62 929 (69 000), Zentrum 140 187 (421 900), Kommunistische Partei 131 337 (145 400), Wirtschaftspartei 18 868 (51 600), Deutsche Volkspartei 23 296 (56 800), Deutsche Staatspartei 6551 (21 700), Nationalsozialisten 304 266 (136 300), Volksrecht 3333, Landvolk 17 791 (28 500).

Wahlkreis Westfalen-Süd. Sozialdemokratische Partei Deutschlands 247 531 (299 456), Deutschnationale Volkspartei 62 903 (54 615), Zentrum 342 076 (312 197), Kommunistische Partei 227 932 (239 668), Wirtschaftspartei 10 911 (50 734), Deutsche Volkspartei 22 271 (84 932), Deutsche Staatspartei 14 043 (38 424), Nationalsozialisten 408 736 (195 466), Soz. Arbeiterpartei 7710.

Wahlkreis Hessen-Nassau. Sozialdemokratische Partei Deutschlands 303 561 (353,1), Deutschnationale Volkspartei 49 010 (44,6), Zentrum 207 388 (192,7), Kommunistische Partei 136 276 (187,1), Deutsche Volkspartei 35 103 (76,3), Deutsche Staatspartei 25 670 (54,6), Nationalsozialisten 606 725 (285,1), Christlich-Soz. Volksdienst 28 420 (60,4), Soz. Arbeiterpartei 17 519.

Wahlkreis Köln-Nach. Sozialdemokratische Partei Deutschlands 126 607 (165 488), Deutschnationale Volkspartei 37 342 (34 823), Zentrum 482 757 (425 282), Kommunistische Partei 155 056 (169 163), Wirtschaftspartei 20 600 (55 503), Volksrecht 2489, Deutsche Volkspartei 28 802 (57 583), Deutsche Staatspartei 14 342 (13 803), Nationalsozialisten 257 548 (169 618), Christlich-Soz. Volksdienst 5347, Soz. Arbeiterpartei 4040, Landvolk 10 456.

Wahlkreis Koblenz-Trier. Sozialdemokratische Partei Deutschlands 42 988 (55 890), Deutschnationale Volkspartei 28 022 (29 700), Zentrum 321 891 (315 500), Nationale Sammlung 6515, Kommunistische Partei 45 448 (39 900), Wirtschaftspartei 7807 (23 500), Deutsche Volkspartei 9919 (22 400), Deutsche Staatspartei 3436 (10 600), Nationalsozialisten 132 413 (31 296), Christlich-Soz. Volksdienst 2523 (200), Soz. Arbeiterpartei 1335, Volksrecht 1819, Landvolk 16 522 (31 000).

Wahlkreis Frankfurt a. O. Sozialdemokratische Partei Deutschlands 238 263 (249 300), Deutschnationale Volkspartei 96 340 (119 100), Zentrum 58 575 (52 600), Kommunistische Partei 68 481 (84 300), Wirtschaftspartei 6298 (32 001), Deutsche Volkspartei 12 658 (34 500), Deutsche Staatspartei 13 196 (27 300), Nationalsozialisten 410 339 (204 600), Christlich-Soz. Volksdienst 7864 (20 500), Soz. Arbeiterpartei 1530, Polnisch-Katholische 4952, Volksrecht 1743 (3500), Landvolk 7396 (62 100), Haus- und Landwirte 8494.

Sozialdemokratischer Wahlsieg in Wien

und in Niederösterreich — Niederlage der Christlich-Sozialen
Große Erfolge der Nationalsozialisten

Wien, 24. April. (Eigener Funkbericht.)

Bei den Wahlen zum Wiener Gemeinderat am Landtag, die am Sonntag stattfanden, haben die Sozialdemokraten einen glänzenden Sieg davongetragen. Sie konnten ein neues Mandat erzwingen und haben damit in Wien eine Zweidrittelmehrheit erzielt. Von den 160 Mandaten bekamen die Sozialdemokraten 66, die Christlich-Sozialen, die mehr als ein Drittel ihrer Stimmen verloren, haben jetzt nur noch 19 Mandate. Der Gesamtverlust der Christlich-Sozialen, nämlich 15 Mandate, wurden von den Nationalsozialisten aufgenommen. Eine besonders schwere Niederlage erlitten die Kommunisten, die nirgends auch nur annähernd die Wahlschlüssel für ein Mandat erreichten.

Zudem wurde in Österreich im Bundesland in Niederösterreich der Landtag gewählt. Hier gewann die Sozialdemokratie einen bedeutenden Sieg. Sie gewann ein Mandat dazu und hat jetzt zwanzig Sitze im niederösterreichischen Landtag. Die

Christlich-Sozialen haben 28, die Nationalsozialisten 8 Sitze. Deutlich ist die absolute Mehrheit für die Bürgerlichen im österreichischen Bundesrat verloren gegangen. Es ist möglich, daß auch der Posten des Bundespräsidenten in Niederösterreich den Bürgerlichen freitritt gemacht werden wird.

In einem dritten Bundesland, in Salzburg, haben die Sozialdemokraten ein Mandat verloren, ebenso die Christlich-Sozialen, diese beiden Mandate sowie vier Mandate, die den Großdeutschen und dem Landbund verloren gingen, gewannen die Nationalsozialisten. Der Salzburger Landtag wird sich also jetzt aus 12 Christlich-Sozialen, acht Sozialdemokraten und 6 Nationalsozialisten zusammensetzen.

In der Bundeshauptstadt Wien herrscht außerordentliche Begeisterung über den großen Sieg der Sozialdemokratie. Gewaltige Massen fanden bis spät in die Nacht hinein vor dem Parteihaus der Sozialdemokratie und nahmen die Wahlergebnisse mit draufendem Jubel entgegen.

Die Wahlen in den anderen Ländern

Das Wahlergebnis in Württemberg

Sozialdemokratische Partei Deutschlands 286 572, Deutschnationale Volkspartei 53 410, Zentrum 254 675, Kommunistische Partei 160 644, Bauernbund 193 645, Deutsche Volkspartei 19 819, Deutsche Staatspartei 69 639, Nationalsozialisten 328 888, Christl.-Soz. Volksdienst 69 652, Volksrecht 16 733.

Die Mandatsverteilung in Württemberg

Die Mandate zu dem neugewählten Württembergischen Landtag verteilen sich wie folgt:

Sozialdemokraten	14 (21)
Deutschnationale Volkspartei	3 (4)
Zentrum	17 (16)
Kommunistische Partei	7 (6)
Bauernbund	9 (15)
Deutsche Volkspartei	0 (4)
Deutsche Staatspartei	4 (8)
Nationalsozialisten	23 (1)
Christlicher Volksdienst	3 (3)
Volksrechtspartei	0 (2)

Die Wahl in Bayern

München, 21. April. (Eigener Funkbericht.)

Nach den vorläufigen Berechnungen des Landeswahlleiters sieht sich der neue Bayerische Landtag wie folgt zusammen:

Bayrische Volkspartei	45 (46)
Sozialdemokraten	26 (34)
Bauernbund	9 (17)
Deutschnationale	3 (15)
Nationalsozialisten	43 (9)
Kommunisten	8 (5)

Das endgültige Ergebnis wird erst im Laufe des Montags bekanntgegeben.

München Stadt. Sozialdemokratische Partei Deutschlands 81 457 (113 500), Deutschnationale Volkspartei 12 772 (31 200), Bayrische Volkspartei 111 256 (90 700), Kommunistische Partei 50 553 (20 200), Deutsche Volkspartei und Wirtschaftspartei 9880 (15 200), Landbund und Deutsche Staatspartei 6679 (10 300), Nationalsozialisten 112 214 (96 600), Christlich-Sozialer Volksdienst 6129 (3700), Sozialistische Arbeiterpartei 2240.

Das Wahlergebnis in Hamburg

Sozialdemokratische Partei Deutschlands 226 233. (214 583), Deutschnationale Volkspartei 32 344 (43 273), Zentrum 10 019 (10 798), Kommunistische Partei 129 477 (168 674), Wirtschaftspartei 4880 (11 375), Deutsche Volkspartei 23 805 (36 927), Deutsche Staatspartei 84 139 (67 105) (am 10. 4. 238 689), National-

Sozialdemokratie in Berlin, Ostpreußen, Pommern, Brandenburg und Mitteldeutschland glänzend gelungen. Sie hat in Berlin gegenüber der Reichstagswahl 60 000, in Ostpreußen 30 000 Stimmen gewonnen. Das ist ein glänzender Erfolg. Sie hat sich in Pommern, Brandenburg und Mitteldeutschland behauptet. Erheblich schlechter haben dagegen Schlesien, Hannover, der industrielle Westen und das Rheinland abgeschnitten. Trotzdem geht die Sozialdemokratie aus dieser Wahl als ein fester, anerkannter Block hervor.

Die kommunistische Partei erleidet eine gewaltige Enttäuschung. Der Einbruch in die sozialdemokratische Front ist ihr nicht gelungen. Sie verliert Stimmen gegenüber der Reichstagswahl. Ihre Hoffnung, daß Wirtschaftskrise und Erwerbslosigkeit ihr Wähler zutreiben würde, ist falsch gewesen. Rückzieher der Wirtschaftskrise sind vielmehr die Nationalsozialisten. Die gegen die Sozialdemokratie gerichtete Politik der Kommunisten, die kommunistische Wahlsinnstiftung, hat nur den Nationalsozialisten genützt.

Das Zentrum hat gewonnen und seine Position verstärkt. Es hat die Schlüsselstellung in Preußen, Bayern und Württemberg. Die übrigen bürgerlichen Parteien jedoch haben eine katastrophale Niederlage erlitten. Vor allem hat die Volkspartei ein verheerendes Schicksal erlitten. Auch die Partei des Herrn Eugen Berg hat eine gewaltige Stimmensahl an die Nationalsozialisten abgegeben. Sie kommt als ein ernsthafter Faktor gegenüber den Nationalsozialisten nicht mehr in Betracht. Die Verhältnisse in Preußen sind vielmehr so, daß Nationalsozialisten und Zentrum allein in der Lage wären, eine Reichsregierung zu bilden.

Sozialisten 238 528 (202 506), Christlich-Soz. Volksdienst 7721 (10 858), Soz. Arbeiterpartei 2200 (484). Die eingeklammerten Zahlen sind die von den Landeswahlen im Jahre 1931.

Der Hamburger Senat bleibt am Ruder

Der Ausfall der Hamburger Wahlen zeigt gegenüber dem Ergebnis der Bürgerhaushaltswahl vom September eine erhebliche Verbesserung der Mandatsverhältnisse zugunsten der sogenannten Koalition. Obgleich die Nationalsozialisten auf 6000 Stimmen vor den Sozialdemokraten zurückgefallen sind, worden diese durch den Gewinn der Nationalsozialisten, erfolgte ausschließlich auf Kosten der übrigen Rechtsparteien, und zwar der Deutschnationalen, der Wirtschaftspartei und des Volksdienstes. Er bedeutet also keine Stärkung der Rechten, während der Gewinn der Sozialdemokraten, der sich seit September auf 12 000 Stimmen befreit und der Gewinn der Staatspartei, die mit einem Mehr von 17 000 Stimmen gegenüber September sich gut schlagen hat, eine Stärkung der ickigen Regierungskoalition bedeutet. Die Verdrängung dieses Wahlergebnisses sind die Kommunisten, die mit 50 000 Stimmen Verlust eine verheerende Quittung für ihr verräterisches Treiben erhalten. Die Kandidaten in der neuen Bürgerhaushalt verteilen sich wie folgt:

Sozialdemokraten	49 (46)
Nationalsozialisten	51 (43)
Kommunisten	26 (35)
Staatspartei	18 (14)
Deutschnationale	7 (9)
Deutsche Volkspartei	5 (7)
Wirtschaftspartei	1 (2)
Christlich-Soziale	1 (2)
Zentrum	2 (2)

Der bisherige geschäftsführende Senat, der aus Sozialdemokraten, Staatsparteilern und Volksparteilern besteht, kann also auch in Zukunft, selbst wenn die Volkspartei nach rechts abschwächen sollte, nicht mehr durch einen Rechtsenat ersetzt werden, auch wenn die Kommunisten durch Abgabe ungültiger Stimmzettel Selberdenke leisten sollten. Während nämlich den 62 Stimmen der Sozialdemokraten, Staatsparteilern und Zentrum bisher entfallen 63 Stimmen der Rechtsparteien einschließlich der Volkspartei gegenüberstanden hätten, zählen jetzt Sozialdemokraten, Staatspartei und Zentrum 69 Stimmen, denen höchstens 65 Stimmen von rechts gegenüberstehen können. Wenn die Volkspartei dagegen bei der jetzigen Senatskoalition verbleibt, zählt diese insgesamt 74 Stimmen, denen 60 Stimmen der Rechtsopposition gegenüberstehen. Es ist also damit zu rechnen, daß in Hamburg der geschäftsführende Senat wie bisher am Ruder bleibt.

Ist auch der Angriff des Faschismus abgesehen, besteht er auch eigener Kraft nicht die Möglichkeit, die Macht zu übernehmen, so ist die gewaltige Stärke der Nationalsozialistischen Partei nach wie vor ein überaus ernstes Problem.

Hochverratsklage gegen Goebbels

Seit langer Zeit schwebt beim Reichsgericht eine Verurteilung gegen Nazi-Goebbels wegen Hochverrats. Diese Unternehmung ist nunmehr abgeschlossen. Am 6. April hat der Oberreichsanwalt Klage gegen Goebbels erhoben. Goebbels ist dringend verdächtig, die Verfassung des Reichs mit Gewalt ändern zu wollen.

Neuer Landtag erst Mitte Juni

Das endgültige amtliche Ergebnis der preussischen Landtagswahl ist kaum vor Ende Mai zu erwarten. Infolgedessen wird der neue preussische Landtag wahrscheinlich nicht vor Mitte Juni einberufen werden.

Schöne weiße Zähne

Über noch einmal Nutzen mit der Herrl. erfindl. Schmiedenden "Hydrodent Zahnpaste". Schreibt uns ein Raucher. Tube 50 Pf. und 80 Pf.

Wahlkreis Pommern. Sozialdemokratische Partei Deutschlands 241 144 (241 800), Deutschnationale Volkspartei 175 876 (342 700), Zentrum 12 761 (10 400), Kommunistische Partei 78 942 (86 600), Deutsche Volkspartei 11 840 (32 500), Nationale Front der Städte 8047 (32 500), Deutsche Staatspartei 16 165 (24 300), Nationalsozialisten 450 676 (287 400), Christlich-Soz. Volksdienst 3998 (17 700), Soz. Arbeiterpartei 2268, Landvolk 4406 (31 500).

Schleswig-Holstein. Sozialdemokratische Partei Deutschlands 232 820 (255 500), Deutschnationale Volkspartei 48 721 (53 000), Zentrum 896 (880), Kommunistische Partei 90 899 (92 600), Deutsche Volkspartei 20 865 (32 500), Nationale Front der Städte 4088 (35 200), Deutsche Staatspartei 15 542 (41 100), Nationalsozialisten 467 663 (232 700), Christlich-Sozialer Volksdienst 8576 (18 300), Sozialistische Arbeiterpartei 2564.

Wahlkreis Mecklenburg. Sozialdemokratische Partei 63 576 (72 700), Deutschnationale Volkspartei 20 278 (25 700), Zentrum 98 849 (101 400), Kommunistische Partei 18 858 (14 700), Wirtschaftspartei 1347 (15 900), Deutsche Volkspartei 6981 (18 500), Deutsche Staatspartei 5761 (10 300), Nationalsozialisten 146 122 (77 300), Deutsch-Hannoversche Partei 9374, Christlich-Soz. Volksdienst 8174, Soz. Arbeiterpartei 1079, Landvolk 1317 (3100), Nationale Beamte 517, Haus- und Grundbesitzer 2914.

Wahlkreis Südhannover. Sozialdemokratische Partei Deutschlands 285 004 (333 100), Deutschnationale Volkspartei 14 598 (45 300), Zentrum 52 093 (49 600), Kommunistische Partei 50 084 (42 400), Wirtschaftspartei 2488 (10 500), Deutsche Volkspartei 20 290 (55 200), Deutsche Staatspartei 15 189 (25 300), Nationalsozialisten 392 601 (200 000), Deutsch-Hannoversche Partei 18 024 (57 661), Christlich-Soz. Volksdienst 6122 (15 825), Soz. Arbeiterpartei 2070.

Wahlkreis Erfurt. Sozialdemokratische Partei Deutschlands 83 679 (79 403), Deutschnationale Volkspartei 24 965 (24 700), Zentrum 47 321 (43 200), Kommunistische Partei 53 110 (52 600), Deutsche Volkspartei 7073 (19 400), Deutsche Staatspartei 6466 (14 200), Nationalsozialisten 143 385 (84 500), Christlich-Sozialer Volksdienst 831 (4500).

Die gestrigen Wahlen

Der „Sozialdemokratische Pressedienst“ schreibt zu dem Wahlergebnis: Der Faschismus hat am gestrigen Wahltag einen gewaltigen Ansturm auf die Landesregierungen in Preußen, Bayern, Württemberg, Hamburg und Anhalt unternommen. Das Ergebnis dieses Ansturmes ist das folgende:

In Preußen ist die Rechte — Nationalsozialisten, Deutschnationale, Volkspartei und andere Rechtsgruppen — außerordentlich nahe an die Mehrheit herangekommen. Nach den Stimmengängen ist ihr Ansturm mit einer kleinen, aber sicheren Mehrheit abgeschlagen. Das Ergebnis nach Mandatsverteilung jedoch konnte in der Nacht noch nicht errechnet werden. Es könnte unter Berücksichtigung der Stimmenveränderungen noch Überraschungen ergeben. Aber es scheint, daß die Mehrheit gegen die Rechte außerordentlich knapp werden wird, unter Umständen sogar nur eine Stimme betragen kann. Unter diesen Umständen sind alle Regierungsmöglichkeiten in Preußen, auch die Möglichkeit einer Fortführung der Geschäfte durch die bisherige Regierung völlig unklar geworden. Die Entscheidung wird beim Zentrum liegen.

In Württemberg ist der Ansturm der Rechten abgesehen. Aber die Möglichkeit zu einer Regierungsbildung gegen die Rechte ist auch hier nicht gegeben. Nach dem württembergischen Wahlergebnis scheint das Naheliegendste die Fortführung der Geschäfte durch die bisherige Regierung zu sein.

In Bayern hat die bisherige Regierungskoalition keine Mehrheit mehr, jedoch besteht hier eine klare Möglichkeit einer Regierungsbildung von Bayerischer Volkspartei und Sozialdemokraten, die zusammen eine Mehrheit besitzen, vielleicht auch unter Einbeziehung des Bayerischen Bauernbundes und der Staatspartei. Auch hier liegt die Entscheidung bei der Bayerischen Volkspartei.

In Hamburg hat die Rechte eine schwere Enttäuschung erlitten. Der bisherige geschäftsführende Senat ist in seiner Position gefährdet. Die Möglichkeit der Bildung eines Rechtsenats besteht nach der Wahl nicht mehr.

In Anhalt haben die Wahlen eine klare Rechtsmehrheit ergeben. Die Sozialdemokratische Partei hat sich gegenüber dem ungeheuren Ansturm der Reaktion gut gehalten. Der Hauptangriff war gegen sie gerichtet. Ihr wurde von der Reaktion in der Agitation alle Verantwortung aufgebürdet, für alles, was in Deutschland politisch und wirtschaftlich geschehen ist. Dennoch ist es der Reaktion nicht gelungen, Bresche in den Mauern der Sozialdemokratischen Partei zu schlagen. Wenn die Sozialdemokratie auch ihre Stimmziffern vom 14. September 1930 nicht erreicht hat, so hat sie doch keineswegs einen ähnlichen Rückgang erfahren wie in den Reichswahlen nach der Inflation. Berücksichtigt man beispielsweise in Preußen die Herabsetzung des Wahlquotienten von 40 000 auf 50 000, so hat die Sozialdemokratie gegenüber dem Ergebnis der Reichstagswahlen nur sechs Mandate eingebüßt.

Dabei bestehen große Unterschiede in den einzelnen preussischen Wahlkreisen. So hat sich die

Die Benzinstation

Roman von Sinclair Lewis
Einzig berechtigte Übertragung aus dem Amerikanischen von Clarisse Meißner
Alle Rechte vorbehalten. Nachdruck verboten

(14. Fortsetzung.)
„Ehe sie eine Frage stellen konnte, sah er schon draußen im Karren. Er konnte durch die Stadt, seinen Freund, Mr. Selwyn, der jetzt schlafend, und mit offenem Munde im Karren lag, drängen auf einem Gehsteig hinter der Polizeistation, die er zu-„Leb wohl, Mr. Mann dich zusammen, aber Keil. Ich mag eine kleine Reize.“
Er hielt vor dem Hause des Prof. an, dachte, bis die Konjunkturs die Köpfe zum Fenster hinaushielten, wachte und rief: „dieu, Leute. Geh binnen zwei bis drei.“
Dann, während die Freiheit und der weitestgehende Drogen auf ihn einströmten, legte er die Hand auf den Kopf, ging es in Richtung zum Stadt hinaus. Es war zwei Minuten vor eins — lebendstündig Minuten nach Claire Selwyns Eintreffen in Schopenhauer.
Er hielt nur einmal an. Seine Freundin, Marie Vere de Vere, befand sich an den Ausläufern der Stadt auf einer wissenschaftlichen Exkursionsreise in Fragen der Ethnologie und der Weltanschauung. Sie rief ihn an: „Komm! Mit mir!“
„Kein, wirklich wahr?“ antwortete Marie mit Verwunderung.
„Ja, was ich versprochen habe, dich mitzunehmen, so will ich mein Wort halten.“ Er sprach hinaus und verabschiedete Vere de Vere auf dem Weg, den er vor dem Regen mit der Köpfeleide ging.
„Ein Licht über die Furchen jenseitiger Wege überläßt den Weg nach dem Rat von Selwyn, der in einer Straße und der als dem Selwyn.“
Vorher Mitt in jener Nacht eintrifft, auf ihrem Feld, drei Wochen später, Claire Selwyn, antwortet er sich einem religiösen Mann. So ein Mann wie sie, die sie zur Welt auf ihr Kommen. Sie ist ein leuchtendes Wesen. Was ist auf dem Kommen, was ist es mehr aufgelegt auf meine Kinder. Der Kommen war — es ist ein Mann, der eine der hat in seine Nacht in seinen Klötern gelassen.“

„Komm!“ stammelte die Frau schnell zu.
„Hör ganz ruhig. Nicht, ist das richtige Wort. Will nie mehr in einem Felsen schlafen, Meisele. Das heißt, wenn ich ein regelmäßiges, mensliches Bett habe. Hierlich, im Freien schlafen ist wieder was anderes. Aber immerhin — wollen mal sehen, was wir alles für sonderbare Dinge für uns tun können.“

Er zeigte sich — zweimal vollständig vom Einsteigen bis zum Absteigen. Er durfte sein Haar. Er legte sich am Lagerfeuer nieder, das durch zwei große Steine geschützt war, und bearbeitete seine Nägel, obwohl sie in entsetzender Weise voll Holzschäfer waren. Während dieser ganzen interessanten, doch ziemlich mühsamen Zeremonie unterhielt Marie eine Konversation mit der Frau. Doch als alles erledigt und das Feuer ausgeblasen und Vere de Vere im Warmen seines Lagers eintrifft, war, da fast keine menschliche Stimme zu hören, die Klöster herab und wie in Todesangst stammelte er:
„Aber oh, was das alles? Ich werde immer nur ein hässlicher, ungeliebter Teil sein. Ich meine Nägel, um auf ein Mädchen einzugehen, die Hände hat wie sie!“
„Es ist ein weißes Stoff die Götter, aber was taunendmal weiter ist!“
„Es war — ungemacht wird. Oh! Und nehmst, was zum Teil werden ist in Seidler machen, wenn ich jemals hin kommen sollte.“

VI
Im Lande senft wogender Wollen
Rein Meer mit langgelber Köpfe hat jene luste Frucht eines Prairie-Sumpfes. Sanft geträumelt und blau, mit langen Gras bis an den Rand, ein flüchtiges leuchtendes Licht, trauerten meilenweiser Jelder rauschenden Reigen, bewahrt er auch im Fall und an Radmittagen voll blendenden Glanzes und hoch über der Erde, die Frucht eines Frühlingsmorgens. Claire sah an irgendeiner dieser Sumpfe vorbei, an handbreiten von Seehausen, von wogender Gerste oder den flüchtigen Glöckchen des Glanzes. Sie hatte die sechste aufsteigende kleine Hügel von Eichen, Nüssen und Silberfarn hinter sich gelassen und war hinaus gekommen auf die bewaldeten, ungeschützten „Stöcken“.
„Ein Licht über die Furchen jenseitiger Wege überläßt den Weg nach dem Rat von Selwyn, der in einer Straße und der als dem Selwyn.“

Rein Meer mit langgelber Köpfe hat jene luste Frucht eines Prairie-Sumpfes. Sanft geträumelt und blau, mit langen Gras bis an den Rand, ein flüchtiges leuchtendes Licht, trauerten meilenweiser Jelder rauschenden Reigen, bewahrt er auch im Fall und an Radmittagen voll blendenden Glanzes und hoch über der Erde, die Frucht eines Frühlingsmorgens. Claire sah an irgendeiner dieser Sumpfe vorbei, an handbreiten von Seehausen, von wogender Gerste oder den flüchtigen Glöckchen des Glanzes. Sie hatte die sechste aufsteigende kleine Hügel von Eichen, Nüssen und Silberfarn hinter sich gelassen und war hinaus gekommen auf die bewaldeten, ungeschützten „Stöcken“.
„Ein Licht über die Furchen jenseitiger Wege überläßt den Weg nach dem Rat von Selwyn, der in einer Straße und der als dem Selwyn.“

kein Rosengarten von so feisamer und herber Schönheit ist wie das braunrote Buschwerk und das orangefelke Milchkraut in den Raschellen, halbverjüngten Gras zwischen Straß und Eisenbahnstraße.

Sie hatte gefahren, in dem Benehmen von Gorgelenten und Hotelbedienten, das sie einfach für Grobheit gehalten hatte. oft nur ein gekränktes Reagieren auf ihre Haltung zu erkennen, mit der sie ausdrückte, daß sie sich selbstverständlich einer Klasse überlegen fühlte, die sie als „gewöhnliche Leute“ zu bezeichnen gewohnt worden war. Sprach sie frei und offen, so behandelte sie die Menschen als ihresgleichen und man half ihr gern und freundlich.

Zwei Tage lang fuhren sie im Sonnenschein und trocknenden Rot auf einer Straße, die gerademweg durch flaches Weizenfeld führte und sich dann zwischen niedrigen Hügeln hinaufdrehte. Off gab es keine Zaune — sie war eingeschlossen im dichten, hohen Getreide, so daß die Köpfele des Wagens die Weizenhalme kreuzten und sie nicht mehr eine Fremde, sondern ein Teil dieses unermesslichen Landes wurde. Sie vergaß, daß sie letzte, während sie den Wagen weiter hinstreckte, ließ und sich selbst entruht in einem Meer von Wollen, Prairie-Wollen, wogenden Reigen — überetnandergehenden — Rauges, wie gestreifter Meeresrand oder Berge von Haufenwolken, die in goldglänzende, schneehede Spiken ausliefen.

Die Annut der tragenden Erde gab Claire ein Gefühl der Ruhe, das der nordstehenden Stunde nicht ähnelte. Sogar ihr Vater, der einzige, nur in seiner Welt lebende Großvater, nicht schmutzigen Leuten auf der Straße zu, einem freundlichen alten Mann, der wohlbeleibt, durchgeleitet und hin- und hergenommen in seinem winzigen, zynisch freisprechenden Wagen lag, und den Frauen in all den kleinen, plötzlich auftauchenden Dörfern mit den riesigen, roten Getreideausläufern und den langen schlafenden Magazinen.

Claire hatte Amerika entdeckt und sie fühlte sich fast, und über allen ihren Tagen lag heller Sonnenschein. Sie hatte auch entdeckt, daß sie Reiter zu reiten liebte. Sie wurde nicht mehr von Beschäftigungen geplagt, wie zu der Zeit, als sie Minneapolis verlassen hatte. Sie erkannte nun die ausfallende Freude — als rief man ein nordstehendes Schiff an — denn sie einen Windstille-Wagen im Vorbeifahren begriffte, auf dessen mit Staubstrahlen bedeckter Rückwand die Flagge war „Chicago zum Vorkommen.“
„Hör oft, wenn die Eisenbahnen mitnehmen, wenn der Zug über die Brücke fährt, laute sie ein neues Gefühl allgemeiner Menschlichkeit kennen, denn der Lokomotivführer eines Zuges ist mit der Hand zu führen und zum Leben des Grases preisend Dampf ausläßt.“ (Fortsetzung folgt.)

Das Ergebnis der Preußenwahl

A. Kr. Abgesehen davon, daß man gerade in schwierigen Zeiten den Kopf nicht verlieren darf und seine Ruhe behalten, gerade dann kühl und nüchtern überlegen und die Tatsachen feststellen muß, ohne sich von äußeren Umständen, die vielleicht unangenehm sind, verwirren zu lassen, besteht auch, objektiv gesehen, kein Grund zum wehklagen, wenn natürlich auch kein Anlaß zur Freude vorhanden ist. Denn wenn man sich die Ziffern genau anschaut, so stellt sich heraus, daß unter Berücksichtigung der Tatsache, daß die Wahlbeteiligung gegenüber der Reichspräsidentenwahl nicht unerheblich zurückgegangen ist, die gestrige Abstimmung ziemlich genau dasselbe Bild ergibt, wie die Abstimmung vom 13. März, also beim ersten Wahlgang zur Reichspräsidentenwahl. Damals sind in Preußen für Hitler etwas über 8,2 Millionen Stimmen abgegeben worden. Western waren es gerade 4 Millionen Stimmen. Das ist vielleicht, wenn man den Rückgang der Wahlbeteiligung berücksichtigt, eine kleine Zunahme von 100 oder 200 000 Stimmen. Für Duesterberg sind damals in Preußen ungefähr 1,8 Millionen bis 1,9 Millionen Stimmen abgegeben worden und für die Deutschnationalen wurden gerade nur 1 1/2 Millionen Stimmen abgegeben. Nur die Parteien, die hinter Hindenburg standen, haben gegenüber der Preußenwahl einen größeren Stimmenanstieg zu verzeichnen. Ein Teil davon dürfte aber auf den Rückgang der Wahlbeteiligung zurückzuführen sein, von dem vor allem die sogenannten Mittel- und gemäßigten Rechtsparteien betroffen zu sein scheinen. Ganz offensichtlich bedeutet der gestrige Wahlausgang keine Ueberwindung mehr, zumal ja auch der starke Rückgang der Kommunisten nach dem 10. April ebenso wenig etwas Neues ist, wie die Zerlegung der bürgerlichen Mittelparteien, sondern sich nur wiederholt hat. Ja, es zeigt sich sogar, daß die Kommunisten an die Nationalsozialisten noch weit mehr Stimmen abgegeben haben müssen, als das nach dem 10. April bereits erkennbar war. Denn offensichtlich ist ohne das die Stimmenzahl der Nationalsozialisten nicht zu erklären.

Denn das muß wiederum auch bei dieser Gelegenheit festgestellt werden, daß, abgesehen von einigen örtlichen Ausnahmen, auch diesmal den Nationalsozialisten kein wesentlicher Einbruch in die Reihen der Sozialdemokratie gelungen ist. Das zeigt nicht nur die Tatsache, daß der Rückgang der SPD-Stimmen gegenüber der Reichstagswahl von 1930 relativ gering ist. Vor allen Dingen zeigen aber die Einzelresultate aus den einzelnen Wahlkreisen und Städten, daß mehr als die Hälfte des Rückganges auf einen Verlust von SPD-Stimmen an das Zentrum besonders im Westen Preußens zurückzuführen ist. Dasselbe ist auch in einigen Wahlkreisen Norddeutschlands hin und wieder zu beobachten. Es ist ja überhaupt das Charakteristikum dieser Landtagswahl — und darin liegt allerdings im einzelnen doch eine gewisse Ueberwindung — daß, während bei der Reichspräsidentenwahl der Westen wesentlich günstiger gewählt hat als der Osten, jetzt bei der Preußenwahl gerade umgekehrt, der preußische Osten, von Schlesien abgesehen, besser gewählt hat als der Westen, wenigstens was unsere eigene Partei angeht (Auch der deutsche Süden hat, wie das bayrische Wahlergebnis zeigt, im Verhältnis zu Norddeutschland diesmal schlechter gewählt, während Hamburg ausgesprochen gut gewählt hat und dort sowohl die Sozialdemokratie als die Demokraten noch an Stimmen gewonnen haben.)

Daß die Nazis auch diesmal nicht in die Reihen der SPD eingebracht sind, ergibt sich auch aus der Verschiebung der Stimmen bei der gestrigen Wahl. Wenn man die 80 000 SPD-Stimmen mit dem Gewinn des Zentrums im Westen addiert, so ergibt sich bereits fast der Verlust der SPD. Der Rest dürfte auf geringere Wahlbeteiligung zurückzuführen sein, die vielleicht sogar noch etwas größer ist, als diese Differenz, weil in dem Gewinn des Zentrums sicherlich in einzelnen Wahlkreisen auch Stimmen der bürgerlichen Mittelparteien enthalten sind. Dasselbe wird bestätigt, wenn man sich ausrechnet, woher die 8 Millionen Stimmen der Nationalsozialisten kommen. Wenn man nämlich die Stimmen der Nationalsozialisten vom 14. September 1930 mit den Verlusten der Mittelparteien und der gemäßigten Rechtsparteien, also der von der Deutschnationalen Partei abgesplitterten Gruppen, und schließlich den Verlust der SPD im Vergleich zum 14. September 1930 von 322 000 Stimmen und endlich die stärkere Wahlbeteiligung gegenüber dem 14. September 1930 zusammenrechnet, — denn gegenüber dem 14. September 1930 war die Wahlbeteiligung gestern um 1,8 Millionen Stimmen größer, während sie gegenüber der Reichspräsidentenwahl kleiner war — ergibt sich fast genau die Zahl der Stimmen, die die Nationalsozialisten jetzt erhalten haben. Das ist außerordentlich bemerkenswert, denn das bestätigt nicht nur, was wir ja schon immer wieder in den letzten Jahren beobachten konnten, daß die Nationalsozialisten lediglich die übrigen bürgerlichen Parteien außer dem Zentrum in rasendem Tempo aufzefressen, sondern das Anzeichen der nationalsozialistischen Stimmen vor allen Dingen auch auf die Mobilisierung von Stimmgewinnen, also von bisherigen Nichtwählern zurückzuführen ist. Das dürfte vor allen Dingen im großen Teil die in der Zwischenzeit wahlmündig gewordenen Jugend sein, so daß sich auch diesmal wieder bestätigt, daß die nationalsozialistische Bewegung vor allen Dingen die heranwachsende Jugend, die vielen hunderttausende von Jugendlichen, die schon zu Anfang ihres Lebens Monate und jahrelang erwerbslos sind, erfassen und beherrschen.

Sehr bemerkenswert ist auch, daß gegenüber dem 14. September 1930 der Rückgang der sozialdemokratischen Stimmen wesentlich geringer ist, als der der kommunistischen. Während die Kommunisten ungefähr etwas über 10 Proz. ihrer Stimmen verloren haben, hat die SPD nur ungefähr 6,5 Proz. ihrer Stimmen eingebüßt. Den Nationalsozialisten ist zwar ein gewisser Einbruch in die Reihen des Proletariats gelungen, aber nur in die Reihen der Kommunisten, nicht in die Reihen der SPD (von einigen örtlichen Ausnahmen vielleicht abgesehen). Interessant ist übrigens, daß von den bürgerlichen Mittel- und gemäßigten Rechtsparteien diesmal die Staatspartei mit am wenigsten Stimmen verloren hat. Während die Staatspartei nur ungefähr 50 Proz. ihrer Stimmen verloren hat, hat die Wirtschaftspartei 75 Proz. ihrer Stimmen verloren und der Christlich-Sozialer Volksdienst ebenfalls 50 Proz. der Stimmen. Die Volksliste aber die immer so lauter über die Staatspartei schreien konnte, und die immer gewisser mit der Wirtschaftspartei am meisten mit den Nationalsozialisten geliebhafter hat, hat auch stärker an Stimmen verloren, nämlich ebenfalls

zwei Drittel ihres gesamten Bestandes im Prozent. Auch die Deutschnationalen haben noch einmal 22 Proz. ihres Bestandes, also mehr als 3/4 mal soviel wie die SPD, verloren. Es bestätigt sich also der alte Satz, wer sich mit den Nationalsozialisten einläßt, kommt dabei um.

Eine katastrophale Niederlage hat die Spalterpartei erlitten.

Was wir nach der Reichspräsidentenwahl über ihren Erfolg bzw. über ihren Mißerfolg an dieser Stelle gesagt haben, hat sich jetzt bei der Preußenwahl nicht nur nicht bestätigt, sondern ist sogar noch in unserem Sinne übertrieben worden. Wir haben damals der SPD sogar noch mehr Stimmen zugebilligt, als sie jetzt tatsächlich erhalten hat. Es zeigt sich also, welche ungeheuren Illusionen sich die Führer der SPD hingegeben haben. Sie ist eine völlig bedeutungslose Splittergruppe, die ungefähr den Welfen (Deutsch-Hannoveranern) oder der Volkrechtspartei und ähnlichen Gruppen gleichzusetzen ist. In den Landtag zieht sie überhaupt nicht ein. Insbesondere hier in Schlesien, also in der Gegend, in der sie ihren Hauptstützpunkt hat, hat sie geradezu ungeheuerlich verlagert. Sie blieb außerordentlich weit entfernt von der Mindestzahl, die für die Auserwählung eines Abgeordnetenmandats verlangt wird. Wir haben nach der Reichspräsidentenwahl festgestellt, daß die SPD in Breslau höchstens 12 000 Stimmen erhalten haben könnte. Darüber hat sich die „SZ“ fürchterlich aufgeregt. Das gestrige Ergebnis hat aber bewiesen, daß wir haargenau das Richtige getroffen haben, denn sie hat fast genau 12 000 Stimmen in Breslau erhalten. Gleichzeitig zeigt sich, wie verlogen die ständigen Berichte der „SZ“ über ihre Agitationserfolge auch in den Orten auf dem Lande sind. Eine ganze Reihe von Einzelresultaten zeigt, daß die SPD nirgends wirklich Boden hat fassen können. Im ganzen übrigen Schlesien, alle drei Wahlkreise zusammengenommen, hat die SPD, außerhalb Breslaus noch zirka 7000 Stimmen bekommen, das sind noch nicht einmal 4 Prozent, die die SPD in Schlesien auch jetzt noch bekommen hat und knapp 3 Prozent der Stimmen, die die SPD bei der letzten Reichstagswahl erhalten hat. Insgesamt hat in ganz Preußen die SPD, der SPD 2 Prozent ihrer Stimmen der letzten Reichstagswahl abnehmen können. Dazu die ganze Spalterbewegung! Es ist der SPD lediglich gelungen, die Arbeiterfront im Preußischen Landtag um 2 Mandate zu schwächen. Nichts als Zerstörung ist also ihr Werk. Irgendwelchen positiven Erfolg kann man auch mit dem Vergrößerungsglas nicht feststellen.

Die politische Lage wird in Preußen natürlich durch den Ausgang der Wahlen recht schwierig. Aber wir möchten ja schon vorher, daß das kommen würde. Die Hauptfrage ist, und das muß als wesentliches Ergebnis des Wahlganges gebucht werden, daß es der nationalen Opposition nicht gelungen ist, die Mehrheit in Preußen zu bekommen. Eine rechte Rechtsregierung ist also in Preußen nicht möglich. Die politisch ausschlaggebenden Parteien sind nunmehr in

Preußen zunächst das Zentrum und nach ihm die Kommunisten. Wenn sich das Zentrum für die Beibehaltung der alten Regierung entscheidet, dann wird die kommunistische Partei das Jünglein an der Waage im neuen Landtag bilden. Das Zentrum hat aber selbst die Vorentscheidung. Denn wenn es sich dazu entschließt, wie eine Berliner Meldung vermuten lassen könnte, zur politischen Erziehung der Nationalsozialisten und, um ihnen einmal die Maste vom Gesicht zu reihen, bzw. ihre ganze groteske Arbeitsunfähigkeit zu erweisen, einen Versuch einer Rechtsregierung mit ihnen zu machen, dann würde diese Rechtsregierung eine große Mehrheit in Preußen haben und die Kommunisten würden dann im Landtag keinerlei politisches Gewicht haben. Ueber die zukünftige Entwicklung in Preußen entscheidet also zunächst das Zentrum; und die Kommunisten entscheiden darüber, ob es dem Zentrum ermöglicht wird, das alte Regime in Preußen zu erhalten.

Wesentlich ist übrigens die Lage in Bayern und in Württemberg. Nur daß man annehmen möchte, daß in Bayern und in Württemberg die Bayerische Volkspartei bzw. das württembergische Zentrum nach den Erfahrungen der letzten Wochen und Monate nicht geneigt sein werden, mit den Nationalsozialisten zusammen zu regieren, wenn sich auch die Bayerische Volkspartei ebenfalls ausdrücklich ihre Handlungsreichheit vorbehalten hat. Am schlechtesten ist die Lage in Anhalt. Dort scheint eine Rechtsregierung nach Braunschweiger Muster immerhin in brohende Nähe gerückt zu sein. Erfreulich ist dagegen die Entwicklung in Hamburg, wo der Fortbestand des gegenwärtigen geschäftsführenden Senats gesichert zu sein scheint.

Der „Vorwärts“ hat ganz recht, wenn er schreibt, daß wir in Preußen schweren politischen Auseinandersetzungen entgegengehen. Es besteht aber keinerlei Grund, den Mut sinken zu lassen. Trotz aller Einbußen steht auch heute die sozialdemokratische Partei noch unerschüttert da; und obwohl sicherlich das ganze System in Preußen, wie die Regierungsbildung auch ausfallen möge, infolge der stark veränderten Zusammensetzung des Landtages einen Aufschwung nach rechts erleiden wird, zum mindesten soweit der Landtag selbst die Beschlüsse zu fassen hat und nicht die Regierung bestimmt, so scheinen uns doch gerade in diesem Wahlergebnis auch die Keime zu einer Gesundung auf der Linken, insbesondere in der sozialistischen Arbeiterbewegung vorhanden zu sein. Wir können uns nicht denken, daß das Proletariat aus der Niederlage der SPD, der es nicht gelungen ist, der SPD, auch nur eine Stimme abzunehmen, sondern die selbst stärker verloren hat als die SPD, der es vielmehr nur gelang, den Faschismus gefährlich zu stärken, und aus der katastrophalen Niederlage der SPD lernen wird. Würde das aber geschehen, so wäre damit der Keim zu einem neuen Aufstieg der sozialistischen Arbeiterbewegung gelegt.

Wieder eine gemeine Bluttat von Naziführern Nazi-Führer überfällt Otto Wels Der Nazi-Reichstagsabgeordnete stark beoffen — Ein organisierter, überaus roher und gemeiner Mordfall — Große Erregung in der Arbeiterschaft

Köln, 23. April. (Eigener Zeitbericht.)

Am Freitagabend wurde nach einer sozialdemokratischen Rundgebung unter freiem Himmel, an der sich 30 000 Personen beteiligten, auf den Redner des Abends, den Vorsitzenden der Sozialdemokratischen Partei, Otto Wels, und den Kölner Polizeipräsidenten, Bauknecht, ein gewalttätiger Angriff durch Nationalsozialisten verübt. Wels befand sich in Gesellschaft Bauknechts in der Wirtschaftsstube des Hotes Weis, in dem er wohnte. Als Wels und Bauknecht nach 12 Uhr das Lokal verlassen wollten, stellten sich ihnen noch im Lokal einige Nationalsozialisten entgegen. Einer von ihnen rief Wels mit der Hand ins Gesicht. Polizeipräsident Bauknecht, der sich von Wels schon verabschiedet hatte, trat nun wieder hinzu und suchte die Nationalsozialisten zu beruhigen. Da trat der nationalsozialistische Reichstagsabgeordnete Dr. Ley auf ihn zu, rief ihm die Krawatte herunter und schon schlugen drei oder vier der Kahlköpfe auf Bauknecht ein. Ein wuchtiger Hieb mit einer Weinsflasche, die dabei in Trümmer ging, traf den Polizeipräsidenten an den Kopf und verletzte ihn erheblich. Auch ein Kölner, der zu Hilfe kam, wurde von dem Gefindel blutig geschlagen. Hierauf ließ der Polizeipräsident die Tür zum Lokal schließen, ließ Polizei holen, die dann sechs Nationalsozialisten verhaftete. Unter den Verhafteten befanden sich der Reichstagsabgeordnete Dr. Ley, der sinnlos betrunken war, und der Redakteur des „Westdeutschen Beobachters“, Schwabe.

Köln, 23. April. (Eigener Drahtbericht.)

Das Kölner Polizeipräsidium teilt über den Mordfall mehrere Nazi-Randiten auf den Führer der deutschen Sozialdemokratie Otto Wels mit folgenden Worten:

In der Nacht zum Sonntag wurde der Abgeordnete Wels in Begleitung des Polizeipräsidenten Bauknecht im Restaurant seines Hotels, in dem er seit Jahren zu wohnen pflegt, von etwa zehn Nationalsozialisten unter Führung des nationalsozialistischen Reichstagsabgeordneten Dr. Ley tätlich angegriffen. Durch unbeteiligte Zeugen wurde festgestellt, daß Ley einige Zeit vor dem Mordfall telephonisch und kurz danach eine höhere Kastei von Nationalsozialisten ins Lokal kam und am Tisch von Ley Platz nahm. Die Nationalsozialisten versuchten nach dem Mordfall zunächst das Lokal zu verlassen, wurden aber durch Polizeibeamte, die schon vorher durch den Mord auf die Nationalsozialisten aufmerksam gemacht worden waren, aufgehalten und verhaftet.

Am Sonntagmorgen wurde Wels, der bei dem Kölner Mordfall am Kopf verletzt worden ist, von zwei Sozialisten untersucht. Die Verletzungen erlitten einen Bruch der Schildknorpelplatte, ferner Sehnenzerrungen und berodneten dem Patienten u. a. völlige Ruhe.

Der Organisator des Nazi-Mordfalles auf Otto Wels, der nationalsozialistische Reichstagsabgeordnete

Ley, der übrigens am Sonnabendmorgen immer noch stark beoffen war,

ist einer der wütendsten Naziagitatoren im Rheinland und deshalb schon mehrfach mit den Strafgerichten in Konflikt geraten. Im Jahre 1927 erhielt er wegen Vergehens gegen das Gesetz zum Schutze der Republik 100 Mark Geldstrafe. Im Jahre 1929 folgte ein Beleidigungsprozeß mit 500 Mark Geldstrafe. Später wurde Ley wegen Beleidigung durch die Presse zu zwei Monaten Gefängnis und 1000 Mark Geldstrafe und dann nochmals zu einem Monat Gefängnis verurteilt.

In der Nationalsozialistischen Partei des Rheinlands ist

Scharfes Protesttelegramm der SPD an die Reichsregierung

Der Sozialdemokratische Parteivorstand und die Sozialdemokratische Reichstagsfraktion haben am Sonnabend an den Reichspräsidenten, den Reichskanzler, den Reichsinnenminister und den preußischen Minister des Innern das folgende Telegramm geschickt:

„In letzter Nacht wurden der Führer der Sozialdemokratischen Partei Deutschlands, Otto Wels, und der Kölner Polizeipräsident Bauknecht in einem Kölner Hotel von nationalsozialistischen Randiten unter Führung des Reichstagsabgeordneten Dr. Ley überfallen und verunglückt. Durchgreifende Maßnahmen zum Schutze der persönlichen Sicherheit und gegen den Terrorismus der Nationalsozialisten sind absolut erforderlich.“

Wieder Naziüberfall auf SPD-Feitung

Köln, 23. April. (Eig. Draht.)

In der Nacht zum Sonntag verübte ein großer Schwarm Nationalsozialisten in die Höcker Geschäftsstelle der sozialdemokratischen Freien Presse einzudringen, in die sich einige von der nationalsozialistischen Uebermacht verfolgte Ehemalige Frontkämpfer zurückgezogen hatten. Die nationalsozialistischen Randiten waren bereits in den Hausflur eingedrungen, als das Ueberfallkommando erschien. Insbesondere tat sich ein Dr. med. Hahnig hervor. Er rüttelte an der Tür und versuchte mit Gewalt in das Lokal einzudringen. Dann schrie er: „Auf, wir bringen in Euer Büro ein, das gibt am Montag ihr feines Lob für uns.“ Der rabierte Arzt stieß auch noch andere Drohungen aus. Als die Polizei zu seiner Einfrierung herbeigekommen war, nahm sich der „hebräer“ Herr daran, daß er ins Polizeigefängnis eingeliefert werden mußte.

Insgesamt wurden 6 Nationalsozialisten festgenommen, gegen die Anklage wegen Landfriedensbruch und Mißhandlung gegen die Staatsgewalt erhoben wird. In sechs weiteren Stellen von Höcker haben Nationalsozialisten die Geschäftshäuser mit sozialdemokratischen Plakaten mit Verunreinigungen und angezündet.

Breslauer Nachrichten

Wahl-Ergebnis Breslau-Stadt

	Reichstag 1930	Landtag 1932
Sozialdemokraten	90 673	117 761
Deutschnationale	18 413	29 749
Zentrum	43 685	45 706
Kommunisten	30 950	33 327
Vollrechtspartei	317	752
Wirtschaftspartei	2 373	8 140
Schlesische Rechte	3 340	13 105
Staatspartei	7 743	12 589
Nationalsozialisten	160 165	87 277
Christlich-Soziale	5 255	9 325
Sozialistische Arbeiterpartei	11 979	
Polen	210	262
Wahre Volkswirtschaft	218	
Ungültige Stimmen	1 243	
Abgegebene Stimmen	376 564	
Zahl der Stimmberechtigten	467 654	

Ein Wahlkampf liegt hinter uns, wie wir ihn bisher noch nicht erlebt haben. Alleiniges Ziel aller Angriffe, geführt mit aller Demagogie, Verleumdung und Lüge war die Sozialdemokratische Partei. Es war in den letzten Tagen schon rein technisch nicht mehr möglich, all diese Wahllügen richtigstellen zu können. Die Nazis waren zum Frontalangriff übergegangen, in breiter Linie zogen sie einzig und allein — gegen die Sozialdemokratie. Kommunisten und Sapler, sie haben nur einen Gegner und bekämpften ihn ebenfalls mit allen Mitteln, ihr Plankonkurrenz war gerichtet — gegen die Sozialdemokratie. In Breslau hat sich in dem letzten halben Jahre die Spaltung weit stärker als in anderen Orten bemerkbar gemacht. Breslau war der Hauptort der Saplerbewegung, nur eine Partei galt es zu treffen — die Sozialdemokratie. Welche Partei ist es, die bekämpft worden? Wir müssen noch einmal uns den Kampf vor Augen halten, wollen wir das Ergebnis werten. Die Sozialdemokratie in Breslau hat das erste Mal in der Nachkriegszeit die Hunderttausend unterschritten. (Diese Tatsache danken wir unseren Saplern.) Geblieben sind uns aber nach diesem harten Kampfe 90 000 Stimmen in dieser Stadt. Das ist trotz schmerzlicher Verluste eine nicht unbeachtliche Zahl, denn was diesem Kampfe standgehalten hat, wird weiterkämpfen und später in günstigerer Kampfsituation die Reihen wieder auffüllen helfen. Diese 90 000 sozialdemokratischen Wähler bleiben — wie es ja auch unsere Kundgebungen gezeigt haben — ein Aktivposten, der auch von der nun stärksten Partei, den Nationalsozialisten, nicht übersehen werden darf.

Die Nazis haben auch hier eine inflationäre Aufblähung erhalten. Wer allen Alles verspricht, kann bei der Mentalität des deutschen Wählers auf solche Massen rechnen. Der Sieg der Nationalsozialisten ist der Sieg des blinden Glaubens. Und was hat man hier nicht alles zu versprechen gewagt. In Breslau war es gewesen, wo Goebbels den Beamten alte frühere Gehälter und Nachzahlung der bisherigen Gehälter versprochen, hier in Breslau begann man auch auf die von langer Arbeitslosigkeit zermürbten Erwerbslosen herumschreien, in Breslau blendete man wie kaum in einer anderen Stadt das ganze Kleinbürgertum mit Fagen und Kerkerlichkeiten, auf die ja unser Spießbürger immer und immer wieder hineinfällt. Viel, sehr viel ist allen diesen Schichten versprochen worden: Sie alle glauben noch an Erfüllung: Vernunft ist heute eine Angelegenheit, die sehr weh tut. Diesen hier aus allen Schichten zusammengelaufenen Interessengruppen, dessen traffen Materialismus nur durch ein recht dünnes ideologisches Mantelchen verdeckt ist, irgendwie zufriedenzustellen, das ist schon keine Angelegenheit der Wirtschaft und Politik mehr. Wir kennen sehr gut unsere Breslauer Naziwähler, und wir wissen, daß, ehe man an so etwas wie „preußische Idee“ oder

An unsere Funktionäre! Genossinnen und Genossen!

Der von allen bisherigen Kämpfen mit der größten Erbitterung geführte Kampf um die Wahlen zum Preussischen Landtag hat gestern seinen Abschluß gefunden. In dieser Abwehrschlacht allergrößten Stils haben die Gegner von rechts und links mit fanatischer Wut unsere Positionen herannt. Eine Flut von Lüge und Verleumdung, eine unerhörte Verdummungskampagne gegen die Wähler-schaft hat dieser Wahlkampf gesehen. Den Nationalsozialisten ist jahrelange Arbeitslosigkeit und Verzweiflungsstimmung ein gern gesehener Helfer gewesen. Wenn es den Hakenkreuzlern dennoch nicht gelang den seit Jahren angestrebten Einbruch in unsere Front zu vollziehen, dann ist dies das Ergebnis der heroischen Arbeit aller unserer Parteifreunde soweit sie aktiv an diesem Kampf beteiligt gewesen sind.

Welch ungeheure Arbeit in diesen Wochen von unseren Funktionären geleistet worden ist, kann nur der ermessen, der mit dabei war. Kein Wort der Anerkennung reicht aus um diesem Opferwillen unserer Genossinnen und Genossen auch nur annähernd das rechte Wort zu geben. Treppauf, treppab, auf langen Wegen zu Fuß und per Rad, ohne Geld, mit düstiger Kleidung, zerrissenen Schuhen und hungerigem Magen, so haben unsere meist arbeitslosen Funktionäre Wahlarbeit geleistet, haben die Versammlungen geküßt, Redner begleitet, Flugblätter verbreitet, Listen geschrieben und all die tausend notwendigen Dinge erledigt, die ein moderner Wahlkampf erfordert. In Kundendemonstrationen der Eisernen Front standen sie in Reih und Glied und trugen mit ihren wenigen Groschen noch zur Finanzierung der Veranstaltungen bei, denn unsere Partei kämpft stets allein, mit eigener Kraft und mit geringen

Mitteln. So gesehen gilt der Angriff der Rechts- und Linksradikalen auf die Sozialdemokratie als abgejagt. Und das ist in erster Linie das Verdienst unserer tapferen Mitarbeiter und Kämpfer. Dafür aber auch unseren Dank. Wäre die Eiserne Front nicht gewesen, die nationalsozialistische Schlammflut hätte alles überflutet. An unseren Dämmern wurde sie aufgehalten. Und wir werden sie weiter aufhalten, die Partei der Geldjadepatrioten, Arbeiterhinder und Spekulanten auf die Dummheit ihrer Mitmenschen.

Nun erst recht! Die Eiserne Front hat erst kurzen Bestand. Sie sollen sich noch wundern, die Reaktionen von rechts und links. Die Nationalsozialisten, die Hugenberg, die Kommunisten und Sapisten, deren erste Bilanz — das geistige Wahlergebnis — eine fürchterliche, geradezu vernichtende Niederlage darstellt, die hoffentlich dazu führt, daß ein Großteil ihrer Mitglieder nunmehr das erbärmliche Spiel durchschaut, das eine krankhaft ehrgeizige Führerklique mit ihnen trieb. Sie sind nichts, sie bedeuten nichts, sie erhielten die verdiente Quittung für ihren Verrat und krankhafte Großmännlichkeit. Die von ihnen betrogenen Mitglieder, soweit sie solche überhaupt noch besitzen, sollten sie nunmehr über ihren Betrug zur Rechenschaft ziehen. Denn das Verbrechen der Spaltung erklärt — und das muß festgehalten werden — den Stimmenverlust der Sozialdemokratischen Partei. So hat die SWP. der Reaktion bewußt Vorschub geleistet. Für diesen schändlichen Verrat gibt es von unserer Seite in der kommenden Zeit nur eine Antwort: Wir müssen mit verdoppelter Kraft arbeiten, um die letzten Spuren der durch die Spalter angerichteten Vermüfung zu tilgen. Vorwärts!
Nun erst recht! Der Parteivorstand.

„nationale Bezeichnung“ dachte, man sich zunächst einmal ausgehnet hatte, wieviel mehr man Gehalt bekommen oder wieviel weniger Lohn und Gehalt man zu bezahlen haben würde, wenn das Dritte Reich herankäme.

Das Zentrum ist die einzige bürgerliche Partei, auch hier in Breslau, die wiederum ihre Stabilität bewies. Ärger als in anderen Orten sind hier die Deutschnationalen zusammengeschlossen. Sie haben fast ein Drittel ihres früheren Bestandes eingebüßt, während die Staatspartei trotz arger Verluste hier weniger als im Durchschnitt verlor; die übrigen bürgerlichen Parteien sind zu völlig unbedeutenden Splintern herabgesunken.

Die Kommunisten haben gegenüber der Reichstagswahl 1930 an 3000 Stimmen eingebüßt, dies trotz gesteigerter Wirtschaftskrise? Notverordnungen und maßlose Steuereinnahmen die Sozialdemokratie haben es also selbst hier in Breslau nicht verstanden, ihre hier an und für sich schon schwache Stellung zu verbessern.

Am Kläglichsten hat die Sozialistische Arbeiterpartei abgehämmert, deren Stimmenzahl neben denen der Polen, Litauern und ähnlichen unbedeutenden Splintern wegen ihrer Bedeutungslosigkeit im Rundfunk schon nicht mehr durchgegeben wurden. Sie konnte in ihrem Hauptstich hier in Breslau noch nicht einmal 12 000 Stimmen erreichen, trotz ihrer sehr intensiven Wahlarbeit und trotz ihrer gemeinen, gegen unseren Genossen Löbe gerichteten Flugblätter. Ohne geringsten

politischen Erfolg kann sie nun mit dem sicher nicht sehr erhebenden Gefühl von der politischen Bühne abtreten, der Sozialdemokratie einen Schaden zugefügt zu haben. Man wird bei diesen geringen Stimmen doch kaum weiter behaupten können, daß man indifferente „Massen“ herangezogen hat, nichtmehr kann behauptet werden, daß durch diese Spaltung schon rein stimmenmäßig der Arbeiterpartei Verluste zugefügt wurden. Nun wird sich dieses Häuflein vollends verlaufen und Estlein kann dann mit der entwendeten Lauffahne in der Hand als der letzte Sapler auch diese „historische Stunde“ feiern. Die Entwicklung dieser angeblichen Massenpartei zur Sekte hat uns nicht überrascht, oft genug haben wir in diesen auf die Desillusionierung dieser Partei bei den Preußenwahlen hingewiesen. Noch einige Monate können sie sich stark im Stadtparlament fühlen, allerdings muß man wissen, daß jeder ihrer Stadtverordneten hinter seinem Mandat nun nach dieser Wahl nur noch gegen 700 Stimmen hinter sich hat, während der sozialdemokratische Stadtverordnete gegen 4600 Stimmen auf ein Mandat vereinigt. Sie würden also statt ihrer bisherigen 17 Mandate nur noch zwei behalten, vorausgesetzt, daß dieses Häuflein noch bis zu den nächsten Stadtverordnetenwahlen so stark zusammenbleibt.

Nachdem nun auch diese allerdings nicht ohne Verlust vor sich gegangene Angelegenheit liquidiert ist, stehen der Partei erst recht nach dieser Wahl ihr organisatorische und agitatorische Aufgaben von großem Ausmaß bevor. Daß es möglich war, trotz dieser Zeit durchzuhalten, sogar noch weiter vorzutoben, daß beweisen die Wahlergebnisse in Hamburg, Berlin und Wien. Die Breslauer Sozialdemokratie wird jetzt, nachdem der Zwist in ihren Reihen bis zum Niedergang der Abtrünnigen erledigt ist, daran sehen müssen, sich eine ähnliche wichtige Schlüsselstellung zu schaffen, wie sie die oben genannten Orte für die sozialistische Arbeiterpartei bereits darstellen. Ueber die Art solcher Arbeit wird demnächst noch mehr zu sagen sein. —ig.

Achtung!
Reichsbannerkameraden!
Mittwoch, den 27. April, findet eine äußerst wichtige Mitgliederversammlung des gesamten Ortsvereins statt. Da das Erscheinen aller Kameraden notwendig ist, wird ersucht, sich den Abend freizuhalten. Lokal wird noch bekanntgegeben.

So einfach
und doch bisher auf dem deutschen Zigarettenmarkt vernachlässigt, ist dieser neue Typ.
Fünf-Pfennig-Qualität für den halben Preis.
Gewissermaßen eine halbe Fünf-Pfennig-Zigarette für 2½ Pfg.
Das ist die praktische Teilung.
Den sparsamen Verbrauch unterstützt das Hohlmundstück.
Dieses bietet die einzige Möglichkeit, die es überhaupt gibt, um eine Zigarette bis zum Schluß aufzurauchen.
Bulgaria Rekord 2½ Pfg.
Der neue Typ mit Hohlmundstück

Landtagswahlen in Schlesien

Wahlergebnisse der Schlesischen Wahlkreise

Wahlkreis Breslau

Wahlbeteiligung 86 Prozent

Partei	Landtagswahl 1928	Reichstagswahl 1930
Sozialdemokratische Partei	277 581	366 818
Deutschnationale Volksp.	68 561	220 542
Zentrum	169 814	152 306
Kommunistische Partei	75 268	45 780
Volksrechtspartei	10 904	8 024
Wirtschaftspartei	7 540	35 463
Schlesische Rechte	9 593	61 513
Deutsche Staatspartei	11 623	28 087
National-, Sozialisten	458 110	26 258
Christlich-Soz. Volksdienst	16 404	30 875
Soz. Arbeiterpartei	14 355	—
Polen	310	458
Einheitspartei f. wahre Volkswirtschaft	490	—

Wahlkreis Siegnitz

Wahlbeteiligung war nicht festgestellt

Partei	Landtagswahl 1928	Reichstagswahl 1930
Sozialdemokratische Partei	184 647	227 412
Deutschnationale Volksp.	47 728	147 040
Zentrum	49 498	47 789
Kommunistische Partei	41 645	25 444
Volksrechtspartei	1 601	—
Wirtschaftspartei	11 280	42 524
Schlesische Rechte	13 329	40 194
Deutsche Staatspartei	14 777	38 674
National-, Sozialisten	318 388	17 002
Christlich-Soz. Volksdienst	10 725	21 982
Soz. Arbeiterpartei	2 760	—
Polen	1	573

Wahlkreis Oppeln

Wahlbeteiligung 87 Prozent

Partei	Landtagswahl 1928	Reichstagswahl 1930
Sozialdemokratische Partei	52 585	71 661
Deutschnationale Volksp.	52 225	94 581
Zentrum	249 699	228 651
Kommunistische Partei	85 626	74 391
Wirtschaftspartei	—	7 363
Schlesische Rechte	5 560	21 491
Deutsche Staatspartei	3 405	9 173
National-, Sozialisten	212 455	9 772
Christlich-Soz. Volksdienst	2 905	68 565
Soz. Arbeiterpartei	1 836	4 914
Polen	28 043	34 306

(In Klammern die Ergebnisse der Reichstagswahl 1930)

Kreis Lüben. Soz. 4837, DN. 893, Z. 801, Komm. 527, Wp. 250, Schf. Rechte 340, Staatsp. 102, Nazi 10 593, SWP. 51.
Kreis Reichenbach. Soz. 12 019, DN. 3154, Z. 4944, Komm. 4930, Staatsp. 206, Nazi 15 234, SWP. 68.
Kreis Hirschberg (Land). Soz. 9367, DN. 3125, Z. 2051, Komm. 3681, Schf. Rechte 530, Staatsp. 2145, Nazi 17 051, Chr. Soz. 267, SWP. 103.
Kreis Görlitz. Soz. 11 189, DN. 2 298, Z. 555, Komm. 1 552, Wp. 707, Schf. Rechte 667, Staatsp. 401, Nazi 16 089, SWP. 146.
Kreis Zaudan. Soz. 10 560, DN. 15 098, Z. 2 189, Komm. 120, Wp. 840, Schf. Rechte 490, Staatsp. 657, Nazi 21 388, SWP. 120.
Kr. Goldberg-Bagnau. Soz. 9790, DN. 7717, Z. 875, Komm. 996, Wp. 376, Schf. Rechte 728, Staatsp. 311, Nazi 15 348, SWP. 101.
Kreis Neutode. Soz. 9 098 (9 232), DN. 1 088 (618), Z. 8 862 (8905), Komm. 2667 (3454), Wp. 344, Schf. Rechte 132 (295), Staatsp. 38 (143), Nazi 6 485 (8 006), Chr. Soz. 174, SWP. 55.
Kreis Slag. Soz. 5846 (3563), DN. 1545 (1670), Z. 14 478 (8298), Komm. 1890 (882), Wp. 440, Schf. Rechte 318 (514), Staatsp. 153 (407), Nazi 8246 (5448), SWP. 53.
Kreis Müritzerberg. Soz. 1599 (1742), DN. 1735, Z. 6804 (3986), Komm. 1093 (1141), Schf. Rechte 153, Staatsp. 46, Nazi 5200 (3098), Chr. Soz. 40, SWP. 34.
Kreis Wittich. Soz. 5761 (5663), DN. 2816, Z. 8074 (3199), Komm. 292 (626), Schf. Rechte 193, Staatsp. 1617, Nazi 14 029 (7023), Chr. Soz. 137, SWP. 42, Polen 3.
Kreis Sagan. Soz. 4294 (4557), DN. 2870 (5088), Z. 4590 (4904), Komm. 1128 (1360), Volksrechtsp. 31 (171), Wirtschaftsp. 279 (927), Schf. Rechte 400 (1401), Staatsp. 215 (450), Nazi 13 700 (7109), Chr. Soz. 354 (908), SWP. 55, Polen 7 (6).
Kreis Striegau. Soz. 10 404 (10 517), DN. 3366, Z. 2900 (2258), Komm. 967 (1222), Volksrechtspartei 18, Wirtschaftsp. 78, Schf. Rechte 129, Staatsp. 81, Nazi 8485 (6611), Chr. Soz. 162, SWP. 24, Polen 4, Wahre Volkswirtschaft 1.
Kreis Schneidmühl. Soz. 12 956, DN. 2640, Z. 5248, Komm. 2826, Volksrechtsp. 28, Wirtschaftsp. 162, Schf. Rechte 298, Staatsp. 160, Nazi 14 639, Chr. Soz. 940, SWP. 59, Polen 4, Wahre Volkswirtschaft 11.
Kreis Kamslau. Soz. 1878 (291), DN. 1988, Zentr. 5173 (4786), Komm. 223 (216), Schf. Rechte 91, Staatsp. 64, Nazi 7339 (4767), SWP. 28.
Kreis Striehn. Soz. 5873 (6411), DN. 1744 (1980), Z. 1545 (1569), Komm. 1229 (1283), Staatsp. 62 (146), Nazi 10 292 (6578), SWP. 85.
Kreis Sehrau. Soz. 8101 (2927), DN. 2384 (2094), Komm. 285 (470), Staatsp. 326 (177), Nazi 10 217 (6414), Chr. Soz. 124, SWP. 43, Polen 5, Wahre Volkswirtschaft 21, Wahlbeteiligung 88 Prozent.
Kreis Steinau. Soz. 3562 (3931), DN. 1531 (1267), Z. 1207 (1087), Komm. 410 (251), Staatsp. 104 (167), Nazi 7653 (3772), SWP. 14, Polen 1.
Kreis Jauer. Soz. 5711, DN. 1556, Z. 2291, Komm. 936, Wp. 117, Schf. Rechte 156, Staatsp. 419, Nazi 6473, SWP. 14.
Kreis Landeshut. Soz. 4707, DN. 1518, Z. 3707, Komm. 1168, Wp. 431, Schf. Rechte 208, Nazi 9850, SWP. 68.
Kreis Ohlau. Soz. 2244, DN. 316, Z. 817, Komm. 743, Volksrechtspartei 2, Wirtschaftsp. 29, Staatsp. 46, Nazi 3000, Chr. Soz. 60, SWP. 10.

Kreis Groß-Wartenberg. Soz. 2583, DN. 2266, Ztr. 3221, Komm. 729, Wirtschaftsp. 93, Schf. Rechte 89, Staatspartei 80, Nazi 5516, SWP. 24.
Kreis Rothenburg DE. Soz. 17 888, DN. 19 076, Ztr. 6646, Komm. 4056, Wirtschaftsp. 494, Schf. Rechte 460, Staatsp. 408, Nazi 17 771, SWP. 105.
Kreis Habelschwerdt. Soz. 2423, DN. 2011, Ztr. 11 013, Komm. 1310, Wirtschaftsp. 55, Schf. Rechte 395, Staatsp. 76, Nazi 10 097, SWP. 47.
Kreis Wollentain. Soz. 3 858, DN. 739, Z. 1 155, Komm. 686, Wp. 165, Schf. R. 132, Staatsp. 289, Nazi 8695, SWP. 41.
Kreis Siegnitz-Land. Soz. 6736, DN. 2223, Z. 800, Komm. 287, Wp. 337, Schf. R. 458, Staatsp. 124, Nazi 11 884, SWP. 59.
Kreis Hirschberg-Land. Soz. 3060, DN. 2152, Z. 17 891, Komm. 2 705, Staatsp. 77, Nazi 7 466, SWP. 53, Polen 12.
Kreis Waldenburg-Land. Soz. 26 377, DN. 2284, Z. 7388, Komm. 10 478, Wp. 648, Schf. Rechte 732, Staatsp. 405, Nazi 25 137, Chr. Soz. 3102, SWP. 254, Sonstige 44.
Kreis Schönnau. Soz. 3104, DN. 680, Z. 1073, Komm. 1071, Wp. 279, Schf. Rechte 270, Staatsp. 603, Nazi 6795, SWP. 43.
Kreis Sprottau. Soz. 6397, DN. 2451, Ztr. 1380, Komm. 1153, Volksrechtsp. 43, Wirtschaftsp. 377, Schf. Rechte 649, Staatspartei 288, Nazi 10 944, Chr. Soz. 242, SWP. 242.
Kreis Jauer. Soz. 5311, DN. 1558, Ztr. 2261, Komm. 996, Volksrechtsp. 28, Wirtschaftsp. 117, Schf. Rechte 156, Staatsp. 419, Nazi 8477, Chr. Soz. 105, SWP. 44.
Kreis Landeshut. Soz. 4707, DN. 1518, Ztr. 5707, Komm. 3061, Volksrechtsp. 49, Wirtschaftsp. 431, Schf. Rechte 265, Staatspartei 515, Nazi 9850, Chr. Soz. 778, SWP. 68.
Kreis Nimptsch. Soz. 4804, DN. 1276, Ztr. 1050, Komm. 493, Volksrechtsp. 13, Wirtschaftsp. 65, Schf. Rechte 61, Staatsp. 108, Nazi 8714, Chr. Soz. 52, SWP. 31, Polen 2, Wahre Volksw. 5.
Kreis Steinau. Soz. 2562, DN. 1531, Z. 1207, Komm. 410, Volksrechtsp. 19, Wp. 204, Schf. Rechte 298, Staatsp. 104, Nazi 7653, Chr. Soz. 99, SWP. 14, sonstige 2.
Kreis Reichenbach. Soz. 12 919, DN. 3154, Zentrum 4844, Komm. 4930, Volksrechtsp. 47, Wirtschaftsp. 197, Schf. Rechte 242, Staatsp. 228, Nazi 15 234, Chr. Soz. 885, SWP. 68, Sonstige 20.
Kreis Deis. Soz. 9046, DN. 3116, Ztr. 3001, Komm. 1095, Volksrechtsp. 35, Wirtschaftsp. 212, Schf. Rechte 398, Staatsp. 229, Nazi 21 119, Chr. Soz. 276, SWP. 302, Sonstige 18.
Kreis Neutode. Soz. 9046, DN. 1088, Zentrum 8802, Komm. 2887, Volksrechtspartei 35, Wirtschaftspartei 344, Schf. Rechte 132, Staatsp. 38, Nazi 6485, Chr. Soz. 174, SWP. 55.
Kreis Ohlau. Soz. 8857, DN. 941, Ztr. 4968, Komm. 2902, Volksrechtsp. 23, Wirtschaftsp. 160, Schf. Rechte 183, Staatsp. 132, Nazi 14 867, Chr. Soz. 140, SWP. 156, Sonstige 8.
Kreis Löwenberg. Soz. 5146, DN. 2456, Ztr. 4614, Komm. 1609, Volksrechtsp. 43, Wirtschaftsp. 548, Schf. Rechte 1112, Staatsp. 1346, Nazi 16 334, Chr. Soz. 277, SWP. 83, Polen 7.
Kreis Oppeln. Soz. 4918 (7620), DN. 4692 (6543), Z. 17 957 (15 522), Komm. 7534 (4651), Staatsp. 129 (463), Nazi 15 796 (411), SWP. 120, Polen 6243 (7781).
Kreis Leobschütz. Soz. 5426 (6724), DN. 2993, Z. 20 890 (18 608), Komm. 1734 (1313), Staatsp. 123, Nazi 10 866 (1737), SWP. 49, Polen 30.
Kreis Cosel DE. Soz. 2519, DN. 3332, Z. 4489, Komm. 3900, Staatsp. 84, Nazi 11 425, SWP. 68, Polen 1405.
Kreis Kosenberg. Soz. 1721, DN. 1636, Z. 10 012, Komm. 2263, Staatsp. 75, Nazi 5898, DN. 56, Polen 1664.
Kreis Guttentau. Soz. 223, DN. 402, Z. 3594, Komm. 644, Staatsp. 26, Nazi 2299, SWP. 13, Polen 518.
Kreis Groß-Strehlitz. Soz. 1454, DN. 2024, Z. 12 531, Komm. 4703, Staatsp. 108, Nazi 9646, SWP. 62, Polen 4412.
Kreis Falkenberg. Soz. 1346, DN. 2816, Z. 7841, Komm. 1619, Staatsp. 15, Nazi 5364, SWP. 31, Polen 49.
Kreis Grottau. Soz. 1815, DN. 1339, Z. 8921, Komm. 1007, Staatsp. 58, Nazi 7140, SWP. 24, Polen 8.
Kreis Zaudan-Land. Soz. 3259, DN. 1906, Z. 8655, Komm. 11 304, Wp. 397, Schf. Rechte 261, Staatsp. 88, Nazi 11 103, Chr. Soz. 158, SWP. 127, Polen 2785.

Kreis Grottau. Soz. 1815, DN. 1339, Zentrum 8921, Komm. 1007, Wirtschaftspartei 169, Schf. Rechte 199, Staatspartei 58, Nazi 7170, Chr. Soz. 62, SWP. 24, Polen 8.
Kreis Groß-Strehlitz. Soz. 1454, DN. 2024, Zentrum 12 531, Komm. 4703, Wirtschaftspartei 269, Schf. Rechte 189, Staatspartei 108, Nazi 9646, Chr. Soz. 80, SWP. 62, Polen 4412.
Kreis Neutode. Soz. 2410, DN. 2976, Zentrum 22 204, Komm. 3929, Wirtschaftspartei 364, Schf. Rechte 325, Staatspartei 118, Nazi 12 693, Chr. Soz. 156, SWP. 56, Polen 743.
Kreis Kreuzburg. Soz. 3258, DN. 3712, Zentrum 5063, Komm. 1625, Wirtschaftspartei 90, Schf. Rechte 156, Staatspartei 201, Nazi 12 762, Chr. Soz. 93, SWP. 71, Polen 81.
Groß-Wartenberg Stadt. Soz. 196, DN. 128, Ztr. 503, Komm. 66, Volksrechtsp. 6, Wirtschaftsp. 20, Schf. Rechte 41, Staatspartei 17, Nazi 584, Chr. Soz. 81, SWP. 2, Wahre Volkswirtschaft 3.
Heidersdorf, Kreis Nimptsch. Soz. 387, DN. 256, Z. 172, Komm. 25, Wp. 8, Schf. Rechte 6, Staatsp. 3, Nazi 41, Chr. Soz. 5, SWP. 2.
Gudenfrei. Soz. 1215 (1284), DN. 188, Z. 198 (213), Komm. 184 (78), Volksrechtsp. 3, Wp. 2, Schf. Rechte 11, Staatsp. 7, Nazi 1321 (1012), Chr. Soz. 96, SWP. 7.
Siegnitz Stadt. Soz. 15 029 (15720), DN. 2847, Z. 2956 (3218), Komm. 1665 (2024), Schf. Rechte 1050, Staatsp. 1027, Nazi 20 211 (4972), SWP. 398.
Hirschberg Stadt. Soz. 4125, DN. 1054, Z. 1090, Komm. 1210, Schf. Rechte 349, Staatsp. 1420, Nazi 7401, Chr. Soz. 264, SWP. 25, Polen 1.
Grünberg Stadt. Soz. 4951, DN. 690, Z. 825, Komm. 1297, Schf. Rechte 430, Staatsp. 537, Nazi 5344, Chr. Soz. 612, SWP. 155.
Brieg Stadt. Soz. 5110 (5281), DN. 685 (890), Z. 1634 (1468), Komm. 876 (1199), Wp. 96 (667), Schf. Rechte 195 (865), Staatsp. 229 (661), Nazi 7010 (4090), Chr. Soz. 443, SWP. 321.
Deis Stadt. Soz. 2576 (2898), DN. 731, Z. 729 (734), Komm. 513 (645), Volksrechtsp. 10, Wp. 38, Schf. Rechte 137, Staatsp. 85, Nazi 4265 (2582), Chr. Soz. 105, SWP. 171, Wahre Volksw. 2.
Striegau Stadt. Soz. 3194, DN. 1167, Z. 917, Komm. 473, Volksrechtsp. 11, Wp. 37, Schf. Rechte 29, Staatsp. 46, Nazi 2935, Chr. Soz. 78, SWP. 8.
Reichenbach Stadt. Soz. 2960, DN. 842, Z. 1458, Komm. 746, Volksrechtsp. 11, Wp. 32, Schf. Rechte 85, Staatsp. 72, Nazi 4207, Chr. Soz. 187, SWP. 20, Polen 1, Wahre Volkswirtschaft 2.
Schmieberg. Soz. 936, DN. 142, Z. 224, Komm. 401, Schf. Rechte 15, Staatsp. 89, Nazi 1551, Chr. Soz. 27, SWP. 33.
Görlitz Stadt. Soz. 18 896 (19 504), DN. 3457 (3685), Z. 2435 (2674), Komm. 3284 (8447), Schf. Rechte 941, Staatsp. 1775, Nazi 23 687 (9779), Chr. Soz. 1368.
Kamslau (Stadt). Soz. 786, DN. 496, Z. 905, Komm. 70, Volksrechtsp. 7, Wp. 9, Schf. Rechte 21, Staatsp. 20, Nazi 1676, Chr. Soz. 31, SWP. 2, Wahre Volkswirtschaft 2.
Bernsdorf. Soz. 548 (741), DN. 329 (275), Z. 257 (188), Komm. 76 (90), Volksrechtsp. 1, Wp. 8, Schf. Rechte 15, Staatsp. 39, Nazi 1415 (897), Chr. Soz. 5, SWP. 8, Wahre Volksw. 3.
Falkenberg. Soz. 496, DN. 290, Z. 220, Komm. 26, Wp. 11, Schf. Rechte 3, Staatsp. 15, Nazi 1077, Chr. Soz. 19, SWP. 2, Wahre Volksw. 1.
Neumittelwalde. Soz. 228, DN. 146, Z. 56, Komm. 13, Wp. 9, Staatsp. 2, Nazi 401, Chr. Soz. 10, SWP. 1.
Schneidmühl (Stadt). Soz. 5599, DN. 1126, Z. 2766, Komm. 867, Volksrechtsp. 11, Wp. 103, Schf. Rechte 175, Staatsp. 197, Nazi 7686, Chr. Soz. 531, SWP. 41, Wahre Volksw. 5.
Sagan (Stadt). Soz. 3320 (2915), DN. 1814 (2717), Z. 2350 (2347), Komm. 1056 (1325), Volksrechtsp. 14 (547), Wp. 157 (672), Schf. Rechte 366, Staatsp. 384 (350), Nazi 6554 (3081), Chr. Soz. 549, SWP. 148.
Waldenburg (Stadt). Soz. 9520, DN. 1072, Z. 3176, Komm. 2986, Volksrechtsp. 34, Wp. 270, Schf. Rechte 227, Staatsp. 207, Nazi 9289, Chr. Soz. 1163, SWP. 58.
Nimptsch (Stadt). Soz. 570, DN. 147, Z. 179, Komm. 70, Volksrechtsp. 5, Wp. 5, Schf. Rechte 4, Staatsp. 20, Nazi 925, Chr. Soz. 3, Polen 1.
Hirschberg Stadt. Soz. 5880 (6223), DN. 4234, Ztr. 15 154 (15 226), Komm. 15 280 (21 974), Staatsp. 422, Nazi 21 785 (5033), SWP. 214, Polen 2486.
Reichenbach DE Stadt. Soz. 4264 (5081), DN. 2551 (6882), Z. 14 365 (15 337), Komm. 6214 (8785), Staatsp. 661 (1132), Nazi 16 911 (6025).
Gleisitz Stadt. Soz. 4252 (4515), DN. 2754, Z. 18 076 (18 614), Komm. 7060 (11 847), Schf. Rechte 392, Staatsp. 615, Nazi 21 035 (6560), Chr. Soz. 375, SWP. 107, Polen 1074.
Katibor. Soz. 1610 (1876), DN. 1842, Z. 10 460 (10 955), Komm. 1810 (2274), Schf. Rechte 268, Staatsp. 315, Nazi 9502 (4797), Chr. Soz. 108, SWP. 35, Polen 562.
Oppeln (Stadt). Soz. 1305 (1906), DN. 4042 (4638), Z. 7764 (8826), Komm. 2709 (2317), Staatsp. 246 (526), Nazi 7506 (221), SWP. 52, Polen 128 (124).
Reife (Stadt). Soz. 1646, DN. 1529, Z. 10 108, Komm. 1344, Staatsp. 182, Nazi 3991, SWP. 20, Polen 7.

Die Ergebnisse in den Kreisen Breslau-Land und Neumarkt

In den Kreisen Breslau und Neumarkt verlief die Wahl nach den bis zu Redaktionsschluss vorliegenden Berichten allgemein recht ruhig. Die parlamentarischen Erfolgsgewinne des deutschen Faschismus, der nachgerade in unserem Gebiet die geschichtliche Stützung des bürgerlichen Parteiensystems — mit Ausnahme des Zentrums — ablegt, scheinen den Lebensdrang für Bürgerkriegsaktionen etwas gedämpft zu haben. In Breslau kam es am Sonntag zu einem kleinen Zwischenfall, als in der Buchhandlung Seidel, entgegen dem bestehenden Verbot, Wahlresultate ausgehängt wurden und sich selbstverständlich sofort eine diskutierende Gruppe von Naziangängern, Sozialdemokraten und Kommunisten vor dem Schaukasten bildete. Es bedurfte erst mehrerer Hinweise, bis sich die Breslauer Polizei entschloß, mit Rücksicht auf die zu befürchtende Unruhe der Straße den Aushäng der Resultate zu inhibieren.

Im Vergleich mit den Ergebnissen im Freistaat Preußen und den übrigen Teilgebieten muß festgestellt werden, daß die sozialistische Bewegung hier in den beiden Kreisen gegenüber dem Aufsturm der Faschisten und den Jesuitenanstrengungen der SWP gut gehalten hat. Der Stimmenverlust gegenüber der Reichstagswahl 1930 beträgt im Kreise Neumarkt noch nicht 200, im Kreise Breslau etwas über 800. Da in Breslau-Land die SWP 269 und die Kommunisten ungefähr 790 Mehrstimmen erzielen konnten, handelt es sich hier nur um Verdrängungen innerhalb der proletarischen Parteien. Die Parteizusätze der Faschisten umfaßt 100 Prozent, geht zu Gunsten der Nationalen bürgerlichen Parteien, bzw. kann als Ergebnis der Mobilisierung in unterschiedlichen bürgerlichen Wählerangehörigen werden. Im Reichstagswahlkreis Neumarkt ging ein effektiver Bestand der proletarischen Parteien zu Gunsten der Kommunisten hier über 227 Stimmen einbüßen und die SWP nur 67 Stimmen verzeichnen. Besonders bemerkenswert ist das gute Wahlergebnis der Landbevölkerung mit insbesondere im Kreis Neumarkt und Neumarkt-Land, insbesondere von

Schottisch. Nicht unwesentlich mag zu diesem Ergebnis auch die intensive Bildungsstätigkeit der Schottischer Genossen hier ihre Früchte getragen haben. Eine gute Entwicklung zeigt die Partei auch, ungeachtet des starken nationalfaschistischen Vormarsches im Bürgerum, in der Stadt Rant h, wo sie die Wähler gegenüber 1930 um etwa 8 Prozent zu steigern vermochte.

Die Arbeiterkraft der Kreisstadt Neumarkt hat ebenfalls gut gewährt. Hier haben die Sozialdemokraten den kommunistischen Verlust von rund 80 Stimmen fast ganz aufgenommen. Die Nazis haben hier allerdings auch eine ganz besonders feste Zunahme, von 96 auf 1922 Stimmen, zu buchen, während sich das Zentrum, wie überall, stabil erhielt.

Kreis Breslau

Wahlbeteiligung 90 Prozent

Partei	Landtagswahl 1928	Reichstagswahl 1930
Sozialdemokratische Partei	12 770	14 932
Deutschnationale Volkspartei	2 388	9 265
Zentrum	5 708	5 262
Kommunistische Partei	2 226	789
Volksrechtspartei	244	—
Schlesische Rechte	286	—
Deutsche Staatspartei	—	1 599
National-, Sozialisten	—	314
Christlich-Soz. Volksdienst	14 797	—
Sozialistische Arbeiterpartei	265	—
Polen	—	1 540
Einheitspartei wahre Volksw.	20	—

Preis Neumarkt

Wahlbeteiligung 88,4 Prozent

Landtags- Reichstags-
wahl 1928 wahl 1930

Sozialdemokratische Partei	6 481	7 422	6 278
Nationalistische Volkspartei	2 148	7 642	2 880
Zentrum	6 217	5 477	6 003
Kommunistische Partei	975	448	1 302
Volkrechtspartei	—	42	74
Wirtschaftspartei	—	37	—
Schlesische Rechte	275	—	—
Deutsche Volkspartei	—	1 013	462
Wirtschaftspartei	—	1 277	1 436
Deutsche Staatspartei	124	406	214
Nationalsozialisten	13 097	447	6 076
Christlich-Soz. Volksdienst	329	19	1 417
Soz. Arbeiterpartei	57	—	—
Polen	9	6	9
D. Einheitsp. f. wahre Volkswirtsh.	10	—	—

(In Klammern die Ergebnisse der Reichstagswahl 1930)

Brosau. Soz. 840 (1242), DN. 232 (347), Zentr. 782 (800), Komm. 274 (96), Volksrechtp. 3, Wirtschaftsp. 22 (83), Schl. Rechte 27, Staatsp. 24 (84), Nazi 2491 (1529), Chr.Soz. 434 (685), SWP. 19, Wahre Volkswirtschaft 1.
Kietzdorf. Soz. 853 (887), DN. 38, Ztr. 99 (103), Komm. 172 (176), Volksrechtp. 3, Wirtschaftsp. 11, Staatsp. 4, Nazi 562 (221), Chr.Soz. 24, SWP. 13, Polen 1, Wahre Volksw. 23.
Groß-Mascher. Soz. 648, DN. 58, 3. 172, Komm. 121, Volksp. 3, Wp. 5, Schl. Rechte 3, Staatsp. 3, Nazi 349, Chr. Soz. 13, SWP. 7, Wp. 2.
Neumarkt Stadt. Soz. 741 (862), DN. 224, Ztr. 438 (470), Komm. 188 (268), Volksrechtp. 1, Wirtschaftsp. 47, Schl. Rechte 31, Staatsp. 39, Nazi 1922 (96), Chr.Soz. 49, SWP. 6, Wahre Volkswirtschaft 1.
Ranth. Soz. 360 (332), DN. 47, Ztr. 511 (537), Komm. 68 (59), Volksrechtp. 1, Wirtschaftsp. 20, Schl. Rechte 11, Staatsp. 12, Nazi 307 (307), Chr.Soz. 19, SWP. 1, Wahre Volkswirtschaft 1.
Wahlkreis. Soz. 420 (435), DN. 31, 3. 239 (246), Komm. 17 (37), Volksp. 5, Wp. 34, Ver.Schl.Rechte 18, Staatsp. 8, Nazi 923 (934), Chr.Soz. 26, SWP. 2, Polen 1, W.Volksw. 1.

Schottwitz. Soz. 255, DN. 6, Ztr. 42, Komm. 29, Volksrechtp. 1, Wirtschaftsp. 1, Schl. Rechte 1, Nazi 133 Chr.Soz. 2.
Opperau. Soz. 174, DN. 48, Ztr. 12, Komm. 94, Wirtschaftsp. 7, Nazi 128, Chr.Soz. 1, SWP. 8.
Olshausen. Soz. 255 (369), DN. 10, Ztr. 87 (85), Komm. 83 (83), Wirtschaftsp. 1, Nazi 140 (58), SWP. 69.
Wietzen. Soz. 319 (297), DN. 30, Ztr. 392 (387), Komm. 9 (14), Wirtschaftsp. 7, Schl. Rechte 18, Staatsp. 4, Nazi 301 (128), Chr.Soz. 12.
Domsau. Soz. 201 (172), DN. 33, Ztr. 12 (12), Komm. 27 (46), Wirtschaftsp. 1, Schl. Rechte 7, Staatsp. 2, Nazi 243 (151), Chr.Soz. 7, SWP. 1.
Robersdorf. Soz. 421 (472), DN. 79, Ztr. 82 (76), Komm. 130 (137), Volksrechtp. 1, Wirtschaftsp. 6, Schl. Rechte 1, Staatsp. 4, Nazi 405 (272), Chr.Soz. 5, SWP. 10.
Thiesdorf. Soz. 269, DN. 48, Ztr. 206, Komm. 18, Volksrechtpartei 1, Wirtschaftsp. 3, Schl. Rechte 18, Staatsp. 3, Nazi 275, Chr.Soz. 13, SWP. 2, Wahre Volksw. 3.
Wahlkreis. Soz. 188 (178), DN. 13, Ztr. 11 (12), Komm. 31 (12), Wirtschaftsp. 2, Nazi 129 (76), Chr.Soz. 3, SWP. 9.
Rippau. Soz. 94 (59), DN. 29, Ztr. 114 (142), Komm. 8 (21), Volksrechtp. 1, Schl. Rechte 3, Nazi 192 (54), Chr.Soz. 1, SWP. 1.
Wahlkreis. Soz. 149 (198), DN. 104, Ztr. 53 (74), Komm. 3 (6), Wirtschaftsp. 1, Staatsp. 1, Nazi 285 (175), Chr.Soz. 26, Wahre Volkswirtschaft 1.
Trübsen. Soz. 108 (87), DN. 1, 3. 82 (69), Komm. 12 (2), Nazi 68 (28), Chr.Soz. 1.
Weidenhof. Soz. 133 (157), DN. 7, 3. 56 (63), Komm. 52 (23), Volksp. 16, Ver.Schl.Rechte 6, Nazi 179 (82), Chr.Soz. 5, Zwölfbrüder. Soz. 123 (101), DN. 49, 3. 25 (3), Komm. 30 (45), Volksw. 1, Ver.Schl.Rechte 2, Nazi 72 (42), Chr.Soz. 5.
Groß-Sägwitz. Soz. 235 (103), DN. 11, Ztr. 68 (3), Komm. 43 (29), Volksrechtp. 1, Wirtschaftsp. 6, Schl. Rechte 9, Staatsp. 1, Nazi 222 (142), Chr.Soz. 15, SWP. 2, Wahre Volksw. 1.
Leipzigerberg. Soz. 155 (159), DN. 16, Ztr. 21 (20), Komm. 5 (5), Wirtschaftsp. 3, Schl. Rechte 3, Nazi 126 (27), Chr.Soz. 1, SWP. 1.
Leppersdorf. Soz. 78 (84), DN. 2, Ztr. 13 (11), Komm. 2, Volksrechtp. 4, Nazi 67 (44).
Wahlkreis/Reide. Soz. 90 (95), DN. 9, Ztr. 29 (34), Komm. 2, Volksrechtp. 1, Staatsp. 1, Nazi 84 (32), Chr.Soz. 1.
Strandwitz. Soz. 134, DN. 32, Ztr. 22, Komm. 5, Wirtschaftsp. 2, Schl. Rechte 1, Staatsp. 2, Nazi 156, Chr.Soz. 1, SWP. 2.
Schönau. Soz. 130, DN. 17, Ztr. 27, Wirtschaftsp. 1, Schl. Rechte 2, Nazi 159, Chr.Soz. 1, SWP. 2.
Herrmannsdorf. Soz. 431 (422), DN. 162, Ztr. 122 (123), Komm. 4 (11), Volksrechtp. 1, Wirtschaftsp. 9, Schl. Rechte 2, Staatspartei 1, Nazi 239 (173), Chr.Soz. 20, SWP. 3, Wahre Volkswirtschaft 1.
Alt-Gunden. Soz. 88 (70), DN. 20, Ztr. 89 (86), Komm. 5 (5), Nazi 82 (25).
Dieritzsch. Soz. 61 (81), DN. 12, Ztr. 5 (3), Komm. 18 (16), Wirtschaftsp. 1, Nazi 95 (11), SWP. 1.
Wahlkreis. Soz. 75, DN. 11, 3. 132, Komm. 16, Volksrechtp. 4, Wp. 5, Schl. Rechte 3, Nazi 75, Chr.Soz. 2.
Wahlkreis. Soz. 42, DN. 6, 3. 109, Komm. 7, Wp. 4, Nazi 37.
Sarica. Soz. 900, DN. 42, 3. 155, Komm. 74, Volksrechtp. 2, Wp. 21, Schl. Rechte 38, Staatsp. 8, Nazi 355, Chr.Soz. 34, SWP. 16.
Wahlkreis. Soz. 372, DN. 98, 3. 169, Komm. 18, Staatspartei 2, Nazi 222, Chr.Soz. 6, SWP. 1.
Sarica. Soz. 95 (82), DN. 14, 3. 12 (11), Komm. 1, Nazi 122 (34).
Wahlkreis. Soz. 140, DN. 9, 3. 9, Komm. 15, Nazi 48, Chr. Soz. 1, SWP. 1.
Wahlkreis. Soz. 188, DN. 13, 3. 11, Komm. 21, Wp. 2, Schl. Rechte 3, Nazi 129, Chr. Soz. 3, SWP. 9.
Wahlkreis. Soz. 41, DN. 23, 3. 19, Komm. 3, Wp. 1, Nazi 57, Chr. Soz. 1.
Wahlkreis. Soz. 94, DN. 83, 3. 11, Komm. 2, Volksrechtp. 1, Wp. 2, Schl. Rechte 5, Staatsp. 2, Nazi 94, Chr. Soz. 23, SWP. 1.
Wahlkreis. Soz. 24, DN. 45, Ztr. 43, Komm. 3, Wirtschaftspartei 8, Schl. Rechte 2, Nazi 170, Chr.Soz. 3, SWP. 2.
Wahlkreis. Soz. 62, DN. 53, Ztr. 27, Komm. 9, Wirtschaftspartei 1, Staatsp. 1, Nazi 159, Chr.Soz. 3, Wahre Volkswirtschaft 1.
Krieger. Soz. 28, DN. 29, Ztr. 17, Komm. 3, Wirtschaftsp. 6, Nazi 139.
Wahlkreis. Soz. 116, DN. 32, Ztr. 63, Komm. 61, Volksrechtpartei 1, Wirtschaftsp. 1, Schl. Rechte 3, Staatsp. 1, Nazi 242, Chr.Soz. 25, SWP. 4.
Wahlkreis. Soz. 155, DN. 8, Ztr. 13, Komm. 3, Wirtschaftsp. 2, Nazi 154, Chr.Soz. 1, SWP. 5.
Wahlkreis. Soz. 106, DN. 2, Ztr. 17, Komm. 12, Schlesische Rechte 3, Nazi 51, Wahre Volkswirtschaft 1.
Wahlkreis. Soz. 38 (31), DN. 23, 3. 196 (201), Komm. 11 (14), Wp. 3, Schl. Rechte 3, Staatsp. 2, Nazi 298 (232), Chr.Soz. 3, Wahre Volkswirtschaft 1.
Wahlkreis. Soz. 127 (96), DN. 41, 3. 21 (22), Komm. 6 (14), Wp. 6, Staatsp. 3, Nazi 149 (63), Chr. Soz. 17.
Wahlkreis. Soz. 203 (215), DN. 6, 3. 108 (157), Komm. 8 (12), Nazi 24 (23).
Wahlkreis. Soz. 122 (157), DN. 4, 3. 94 (106), Komm. 41 (7), Nazi 181 (135).

Wahlkreis. Soz. 47 (80), DN. 48, 3. 5 (10), Komm. 8, Nazi 175 (114).
Wahlkreis. Soz. 98, DN. 5, 3. 62, Komm. 9, Volksp. 1, Nazi 78, Chr.Soz. 3.
Wahlkreis. Soz. 156, DN. 13, 3. 171, Komm. 23, Wp. 3, Schl. Rechte 1, Staatsp. 1, Nazi 238, Chr.Soz. 2, SWP. 2.
Wahlkreis. Soz. 118, DN. 30, 3. 23, Komm. 20, Volksp. 1, Wp. 4, Schl. Rechte 3, Staatsp. 2, Nazi 156, Chr.Soz. 6, SWP. 4.
Wahlkreis. Soz. 94, DN. 83, 3. 11, Komm. 2, Volksp. 1, Wp. 2, Schl. Rechte 5, Staatsp. 2, Nazi 94, Chr.Soz. 23, SWP. 1.
Wahlkreis. Soz. 150, DN. 3, 3. 181, Wp. 1, Schl. Rechte 2, Staatsp. 3, Nazi 137, SWP. 1.
Wahlkreis. Kreis Trebnitz. Soz. 150, DN. 35, 3. 32, Komm. 4, Volksp. 2, Wp. 5, Schl. Rechte 4, Staatsp. 2, Nazi 271, Chr.Soz. 1, SWP. 1, W. Volksw. 1.
Wahlkreis. Soz. 22 (40), DN. 4, 3. 6 (17), Komm. 20 (6), Wp. 1, Schl. Rechte 1, Nazi 101 (57).
Wahlkreis. Soz. 368 (374), DN. 37, 3. 91 (107), Komm. 49 (27), Volksrechtp. 1, Wp. 7, Schl. Rechte 8, Staatsp. 6, Nazi 418 (178), Chr. Soz. 45, SWP. 10, Polen 1.
Wahlkreis. Soz. 124 (115), DN. 7, 3. 132 (134) Komm. 4 (23), Volksrechtp. 42, Nazi 77 (33).

Wahlkreis. Soz. 320 (356), DN. 11, 3. 141 (106), Komm. 86 (10), Nazi 181 (89).
Wahlkreis. Soz. 91, DN. 38, Ztr. 29, Komm. 2, Schl. Rechte 2, Nazi 124.
Wahlkreis. Soz. 57, DN. 45, Ztr. 16, Komm. 1, Staatsp. 1, Nazi 58.
Wahlkreis. Soz. 66, DN. 66, Ztr. 26, Komm. 23, Wirtschaftsp. 1, Staatsp. 1, Nazi 7, Chr.Soz. 1.
Wahlkreis. Soz. 75, DN. 66, Ztr. 16, Komm. 1, Staatsp. 1, Nazi 141, Chr.Soz. 5.
Wahlkreis. Soz. 114, DN. 2, Ztr. 14, Komm. 1, Wirtschaftsp. 1, Nazi 189, SWP. 1.
Wahlkreis. Soz. 69, DN. 8, Ztr. 94, Komm. 6, Volksrechtp. 1, Wirtschaftsp. 2, Schl. Rechte 3, Nazi 63, Chr.Soz. 5, SWP. 1.
Wahlkreis. Soz. 244 (245), DN. 26, Ztr. 34 (40), Komm. 14 (13), Nazi 305 (183).
Wahlkreis. Kreis Trebnitz. Soz. 53, DN. 5, 3. 15, Komm. 1, Nazi 56, Chr. Soz. 3.
Wahlkreis. Soz. 184, DN. 41, 3. 22, Komm. 52, Volksp. 1, Wp. 3, Schl. Rechte 7, Nazi 221, Chr. Soz. 2.
Wahlkreis. Soz. 135, DN. 18, 3. 35, Schl. Rechte 1, Staatsp. 1, Nazi 175, Chr. Soz. 2, SWP. 2.
Wahlkreis. Soz. 68, DN. 6, 3. 45, Komm. 12, Wp. 1, Schl. Rechte 8, Staatsp. 4, Nazi 174, SWP. 1.
Wahlkreis. Soz. 81, DN. 6, 3. 26, Komm. 3, Volksp. 1, Nazi 87.

Der Wahlverlauf in Schlessien

Der Vortrag der Wahlen führte in Podiebrad Kreis Strehlen zu einem blutigen Zwischenfall. Nationalsozialisten schossen auf sozialdemokratische Funktionäre, die von einer Wahlbeteiligung der „Eisernen Front“ nach Hause gingen. Ein zwanzigjähriger Zimmermann erhielt einen Steckschuß in den Oberarm und mußte sofort operiert werden. Die Schießwunden sind noch nicht ermittelt. Sehr lebhaft war am letzten Wahltag die Propaganda der Nationalsozialisten, wobei man im Kreis Bunzlau nicht einmal davor zurückschreckte in einem Wahlflugblatt die geradezu irrationale Behauptung aufzustellen, daß Gen. Paul Ebe in einer Privatunterhaltung sich plötzlich für die Nationalsozialisten erklärt und bemerkt habe: „Offenlich würde er so etwas nicht sagen.“ Natürlich wurde dieses Flugblatt so spät verbreitet, daß eine Erwiderung nicht mehr möglich war.

Die bürgerlich eingestellten Proletarier und die proletarisierten Mittelständler im schlesischen Heerbann werden wohl bald genug merken, von welcher Reichartigkeit der nationale „Sozialismus“ der neuen Kronprinzenpartei ist. Sie aus der Massenjugend der struppeligen nationalsozialistischen Propaganda zu lösen und in die Front der organisierten Arbeiter einzulassen, das ist die gewöhnlichste aber unabweisliche geschichtliche Aufgabe, die diese Wahl der Sozialdemokratie im deutschen Osten stellt.

Wie unfinnig das hysterische Geschrei der Nationalistenpresse über die Wahlpropaganda der polnischen Minderheit, insbesondere das in jedem Wahlkampf in Schlessien aufgewandte Märchen von dem Massentransport polnischer Arbeiter aus dem Ruhrgebiet ist, zeigt der Rückgang der polnischen Liste, die in allen drei Wahlkreisen nur 29.134 Stimmen aufbrachte, während sie im Jahre 1930 in Oberschlessien allein noch 38.866 Stimmen erreichte.

Ein kleiner Wahlwindel verjagte außerdem der Landesinspektor Güntel aus Berlin, der in Glosau verjagte auf den Namen eines dortigen Aderkulturschülers zu wählen, aber durch sein goldenes Armband auffiel und festgenommen wurde. Im Görlitzer „Braunen Haus“ fanden sich die dortigen Nazis zu einer Siegesfeier, die entsprechend ihren politischen Sitten ziemlichem Vandalismus zuschrieben. Am Vortage der Wahl zerstückelte die „Eiserne Front“ in Görlitz noch eine ganze Hundstube mit Fadeln, der etwa 6000 Personen umfakte. Unbekannte Täter trankten hier in der Nacht zu Sonntag eine Litfassäule mit Benzin und zündeten sie an.

Gewählt wurden

im Wahlkreis Liegnitz drei sozialdemokratische Abgeordnete, darunter der Genosse Simon Neufalz und Genossin Hilbe Wegscheider, ein Deutschnationaler und sechs Abgeordnete der Nazis, unter denen der Bauerngutbesitzer Uher bereits als „Parlamentarier“ aus dem niederösterreichischen Provinziallandtag hinreichend bekannt ist, dem seine „Reden erzeugen selbst auf der rechten Seite dieses Hauses mitunter einige Heiterkeit. Der ebenfalls als Landwirt firmierende neugewählte Abgeordnete Turl ist in Wirklichkeit schon seit geraumer Zeit Parteibonze der NSDAP. Im Wahlkreis Oppeln wurde von der sozialdemokratischen Liste der bisherige Abgeordnete Genosse Franz Oberbürgermeister von Hindenburg wiedergewählt. Außerdem erhielten die Deutschnationalen einen, das Zentrum und die Nazis je vier Abgeordnete. Unter den Gewählten der Zentrumsliste befindet sich der Präsident der Landwirtschaftskammer Franz Le, der einzige bäuerliche und nicht der Rechten angehörende Kammerpräsident in ganz Preußen. Auf die kommunistische Partei entfällt in Oberschlessien ebenfalls ein Mandat.

Im Oberschlessien

herrschte allgemein zögerlicher Wahltrieb, eine Schlägerei zwischen Kommunisten und Nazis entwickelte sich in Wilkowitzsch; es fielen einige Pistolenschüsse und ein Berginsalbe wurde durch einen Streifschuß verletzt. In Hindenburg kam es zu einem Zusammenstoß, als eine Polizeistreife ein Privatauto in dem sich ein Topf mit roter Lackfarbe befand, sicherstellen wollte. Etwa 30 Nazi-Anhänger griffen die Polizei an, wurden aber zeitig durch die polnische Minderheit, die es in Kletten-Kottora Kreis Oppeln zu Ausschreitungen, Propagandakampagnen der polnisch-katholischen Volkspartei wurden überfallen und mißhandelt, die Täter wurden durch das aus Oppeln herbeigerufene Heberfallkommando festgesetzt.

Das Wahlergebnis

bei den schlesischen Provinzen zeigt einen Verlust der Sozialdemokratie, der nicht durch einen Gewinn der Kommunisten ausgeglichen wurde, also offenbar aus geringerer Beteiligung zu erklären ist. 19.441 Stimmen entfielen dabei in den drei Wahlkreisen auf die NSDAP, deren verhängnisvolle politische Wirkung, wie vorhergefragt, ausschließlich in einer Schwächung der Arbeiterkraft besteht. Sie hat übrigens im Bezirk Breslau weniger Stimmen erhalten, als in Hesse-Rhania und geht bei der Mandatsverteilung leer aus. Stark ist wie überall im Freistaat Preußen der nationalsozialistische Zuwachs, insbesondere in Oberschlessien. Die Gewinne der Faschisten geht auch in Schlessien reißlos zu Lasten der bürgerlichen Parteien, bzw. der Heranziehung indifferenten bürgerlicher Wähler, die allerdings zu einem nicht unerheblichen Prozentsatz sozial gewertet, als Proletarier bezeichnet werden müssen, woraus sich die Aufgabe der Sozialdemokratie in unseren Provinzen in kommender Zeit ergibt.

Die Ranther Stadtverordneten beraten noch immer den Etat von 1931

In der letzten Stadtverordnetenversammlung in Ranth hat wiederum der noch immer nicht zum Abschluß gebrachte Etat für das vergangene Geschäftsjahr zur Debatte, da die von Bürgermeister Poppe in der vorigen Sitzung beantworteten Fragen eine richtige Klärung der kritischen Punkte nicht herbeiführt hatten. Das Zentrum tritt für Weiterführung der Entschädigung an den Postbeamten ein und erregt dadurch den Widerspruch aller anderen Gemeindevorsteher. Ein Antrag, daß der Magistrat für den Etat Stadtverordnetenentscheid im Etat vermerkten Ausgabenposten von 2900 Mark eine entsprechende Vorlage zur Nachbewilligung einbringen habe, wurde angenommen. Die Wächter des Herrn Bürgermeister, das Stadtbüro insofern Lotteriegewinn anzufassen, wurde durch Ablehnung der Mittel für das bisher von der Stadt geplante Lotterielos zurück.

Die Ausstellungen am Etat und die selbständige Handlungsweise des Magistrats führten unter Hinweis auf § 67 Absatz 2 der Städteordnung gegen die Stimmen des Zentrums zur Annahme eines Beschlusses, nach welchem zur Klärung dem Regierungspräsidenten das Material über die Streitfrage überwiegen wird. Im Bürgerhaushalt längerer Debatten wurde der vom Reichsverband angelegte Bau einer Badeanstalt in Ranth. Während man sich für sofortigen Heberbau von Grund und Boden für diesen Bau bereit erklärte, bezweifelte man auf Grund früher gemachten Erfahrungen die Rentabilität des Unternehmens. Bei Entscheidung dieser Frage machte sich das Fehlen des Bürgermeisters bemerkbar, weshalb auch über die Bewilligung der erforderlichen 10.000 Mark schließlich nicht abgestimmt wurde. Genosse Krenzhaber gab eine Erklärung ab, welche den Beweis erbrachte, daß das von Bürgermeister beantragte fehlerhafte Protokoll nicht von ihm geschrieben worden ist. Gleichzeitig mit dem Etat als 2. Satzungsbeschluss, da seine Fertigkeit zu Ausstellen des Bürgermeisters gefordert wurde, zur Verfügung. Die Angelegenheit wurde von der Parteiführung als ein bedauerlicher Irrtum festgestellt und Genosse Krenzhaber auf diese Weise rehabilitiert. Genosse Hoffbauer führt aus, daß die Verhandlungen darüber, daß in der nächsten Gemeindevorstellung ein Antrag auf Heberbau und Heberbau beschlossen werden, während man ver-

heiratete Wohlfahrtsempfänger aus Ranth wegen 3 Mark rückständigen Gasseldern den Gerichtsvollzieher ins Haus schickte. Unter allgemeiner Heiterkeit wurde dabei von der Tafelrunde Kenntnis genommen, daß ein Koch, der nie in seinem bisherigen Leben mit Bauarbeiten zu tun hatte, jetzt auf Grund seiner Zugehörigkeit zur NSDAP, die Süppentelle mit der Maurerkelle vertauscht hat. Stadtverordneter Majunke lehnte als Mitglied der Betriebs-Kommission eine Kontrolle in dieser Frage ab und beweißt auf Grund eines Beispiels, daß wohl jeder Bürger, aber kein Stadtverordneter Zutritt zur Gasanstalt habe. Festgestellt wurde ferner durch Genossen Hoffbauer, daß neuerdings versucht wird, Stadtverordnete mit Speckseiten zu traktieren, um dadurch zu ermöglichen, heilungslahen SA-Leuten Arbeit in Ranthischen Betrieben zu verschaffen. Die ausgedehnte und ihres Stoffs wegen äußerst interessante Sitzung wurde daraufhin geschlossen.

Arbeitermörder kommen vor Gericht

Die Verhandlung gegen die wegen des Heberbaus auf die Landarbeiterfamilie Bassy in Bankau, Kreis Kreuzburg, verhafteten Nationalsozialisten wird am 2. und 3. Mai vor dem Oppelner Schwurgericht stattfinden. Insgesamt sind 15 Nationalsozialisten angeklagt und zwar wegen Totschlages und Landfriedensbruch.

Die Münzen aus dem Siebenjährigen Kriege. Bei Umgründungen im Garten eines hiesigen Händlers wurde eine noch gut erhaltene Silbermünze aus dem Jahre 1756 gefunden. Die Münze, etwas kleiner und schwächer als ein Dreimarkstück, zeigt auf der Vorderseite das Bildnis Friedrich II. mit der Aufschrift „Friedrich Gottlobus Rex“. Die Rückseite zeigt den preussischen Adler mit der Aufschrift „Die Rückseite zeigt den preussischen Adler mit der Aufschrift 18“ und der Aufschrift „Argentum novum“ und der Jahreszahl 1758.

74 Schiffskatastrophen

John Minuten Meereskunde - Feuer, Baken, Bojen - Die Wegweiser der Matrosen

Vor wenigen Tagen erst jährte sich zum 20. Male der Tag der furchtbaren Titanic-Katastrophe. Nicht ohne ein gewisses Gefühl des Stokzes und der Befriedigung stellte man fest, daß Schiffsuntergänge von so katastrophalem Ausmaß infolge erhöhter Vorlicht- und Sicherheit heute kaum denkbar seien. Trotzdem erschreckt man doch, wenn man aus einer der letzten amtlichen Seefahrtsstatistiken erfährt, daß z. B. in den beiden Monaten Februar und März 1932 an den europäischen Küsten nicht weniger als 74 Dampfer gestrandet, auf Grund gelaufen, zusammengebrochen oder led gesprungen sind.

Gewiß: die Meere sind vermesselt, die Längen, Breiten und Tiefen festgelegt. Mit Logg, Sextant, Kompaß, Echolot und Peilstation ist man den Ozeanen zu Leibe gegangen; jeder Leuchtmatrose kann mit Hilfe des Chronometers und Patentloggs die Lage seines Fichtlutters auf See bestimmen. Aber kein noch so genau funktionierendes Hilfsmittel oder von Feuerlöschern vermag gelegentlich das Auslaufen zu verhindern. Und hinterher ist es dem Ollen Kap'tain Hain Grünkraut gewiß kein Trost, wenn er auf Grund seiner fast wissenschaftlichen Vorbildung genau weiß, sein Votl ist auf der ihm theoretisch gut bekannten Ruppe Nummer Soundio fest.

Vor 20 Jahren noch gab es auf hoher See nur drei Mittel zur Standortbestimmung des Schiffes: Sextant, Logg und Kompaß. Dann kamen die Unterwasser-Schallsignale hinzu, die es dem Schiffsführer ermöglichen, auf mehr als 100 Kilometer Küstenentfernung Land „anzuwiesen“, d. h.: die Lage des Schiffes wird durch Abfangen von Schallwellen bestimmt, die durch Unterwasser-Explosionen von bestimmten Ruffpunkten oder von Feuerlöschern aus in regelmäßigen, festliegenden Abständen abgeleitet werden. Später führte man noch die heute viel gebräuchlicheren Funkpeilungen ein. Die Schiffsunter rufen einfach über Kreuz liegende Landstationen an und berechnen dann aus den empfangenen Wellenlängen ihre Schiffslage. In Küstennähe verfügen aber auch die Funkpeilungen. Es treten häufig Störungen auf; in diesem Fall benutzt der Seemann andere Orientierungsmittel. Da sind zunächst die großen Seezeichen, die Leuchtfeuer und Feuerlöschere. Die Leuchtfeuer der großen Leuchttürme

senden in der Nacht besondere, international genau bekannte Lichtkreise über See, nach denen der Schiffsführer die Küste ansteuert. Wo Leuchtfeuer nicht errichtet werden können, liegen große Feuerlöschere, meist sind sie genau über gefährlichen Untiefen festverankert. Je näher die Schiffe der Küste aufkommen, umso mehr verändert sich auch das System der Seezeichen. Anstelle der Feuerlöschere und Leuchttürme treten Baken, Tonnen und Bojen der verschiedensten Arten. Leuchtbojen, Glockenbojen, Heubojen stehen am weitesten nach der See zu, dann kommen die einfachen Steuerbojen, rot, schwarz oder rotrot. Die Farben und Formen der Bojen bestimmen die Steuerrichtung des Schiffes, je nachdem ob rot oder schwarz, hat das Schiff rechts oder links an diesen Bojen und Baken vorbeizufahren. Rot ist immer die Steuerbordtonne, das heißt also die rechte Seite für den Steuermann oder Vollen. Diese Bojen sind fest im Grunde verankert und geben am Tage genaue Auskunft über die Fahrstraße durch ihren Farben- und Formenreichtum und in der Nacht durch ihre Besetzung und durch Lautgebungen. In ganz modernen, tiefliegenden Häfen wird zur Ansteuerung die sogenannte Signalfahle verwendet. Das ist eines der großen Seezeichen, die in die Fahrtrinne gelegt worden sind und meist schon viele Kilometer vor der eigentlichen Hafeneinfahrt beginnen. Das einlaufende Schiff juckt die Hafeneinfahrt an und verständigt sie von der beabsichtigten Einfahrt. Von Land aus werden durch das Signalfahle auf dem Meeresgrund bestimmte elektrische Zeichen gesandt, die die feinen Empfängeranlagen der großen Schiffe aufnehmen. So wird den Schiffen auch bei unsichtigem Wetter ein sicheres „Hineinkommen“ in die Hafen ermächtigt.

Natürlich sind all diese Baken, Bojen, Leuchtfeuer und Peilvorrichtungen nur Hilfsmittel der Seefahrt. Die Naturgewalten vernichten sehr oft diese letzten technischen Möglichkeiten der Seeorientierung; elektrische, magnetische, klimatische Störungen fesseln all diese Dinge außer Gebrauch; und dann geschieht es, daß mitten in den bekanntesten, alleseitig befahrenen Straßen Schiffe auflaufen oder zusammenstoßen. Die Karrees die der Landmesser über die Meere gezogen hat, die roten und schwarzen Bojenpunkte helfen dann nichts mehr, das Schiff ist verloren, trotzdem laut und warnend der Schall der Unterwasserexplosion am Schiffskörper entlang tastet. Und das Ende steht in der Statistik.

Zwar Kreuzers Testament

Weitere Verhaftungen bevorstehend
Pressemeldungen zufolge hat zwar Kreuzer nur ein Testament hinterlassen, durch das einer Frau Ingeborg Chertk aus Stockholm ein Legat von einer halben Million Kronen ausgesetzt ist. Allerdings ist kein freier Nachlaß vorhanden.

Zwei neue Verhaftungen werden in der Kreuzer-Angelegenheit eermwartet. Dr. schon verhaftete Revisor Wendler hat bei dem Kreuzer-Konzern ein Gehalt von 100 000 Kronen jährlich bezogen.

Die zum Konkursverwalter der Internationalen Math Corporation ausersehene Irving Trust Company ist vom amerikanischen Gericht beauftragt worden, durch ihre Vertreter in Newyork Verhandlungen mit der Kreuzer-Kommission einzuleiten.

Deutschland - Argentinien in 4 1/2 Tagen

Zwei Passagiere, die mit dem Luftschiff Graf Zeppelin in der Nacht vom 17. zum 18. April von Friedrichshafen abgefahren und am 20. April gegen 18 Uhr in Pernambuco waren, sind im Flugzeug nach Buenos Aires weitergereist. Dort trafen sie am Sonntagabend morgen ein. Sie benötigten für die Reise von Deutschland nach Argentinien nur 4 1/2 Tage.

Die Celebes-Expedition

Nach zweijähriger Abwesenheit kehrte die deutsche Celebes-Expedition nach Berlin zurück. Die Expedition, an der außer dem Zoologen Gerd Heinrich dessen Frau und Schwägerin teilnahmen, hat im Auftrag der Berliner Universität und des amerikanischen Naturgeschichtlichen Museums in Newyork die Insel Celebes (eine der großen Sundainseln) durchforscht. Es gelang den Expeditionsteilnehmern in bisher unbekannte Gebiete vorzudringen; so wurde der bisher nur ein einziges Mal von einer holländischen Militärpatrouille bezwungene 3500 Meter hohe Latimodjong-Gipfel erstiegen. Die wissenschaftliche Ausbeute ist beträchtlich.

Eine Ohrfeigen-Wette

In dem serbischen Städtchen Kragujevac kamen der Schulpedell und der Gemeindevorsteher, offenbar unter starkem alkoholischen Einfluß, überein, ein Ohrfeigenwett auszutragen. Wer am meisten vertragen könnte, sollte von dem Unterlegenen freigestellt werden. Zum Schluß mußte ein Duellant mit einer schweren Gehirnerschütterung ins Krankenhaus eingeliefert werden; der andere wurde wegen Körperverletzung eingesperrt.

Antibarbar Mussolini ...

Mussolini hat zusammen mit Marconi und dem Präsidenten der italienischen Akademie den Plan zu einem Wörterbuch ausgearbeitet, in dem alle Fremdwörter durch italienische Ausdrücke ersetzt werden. Mussolini erklärte, daß er sich schon längst gegen das Eindringen barbarischer Worte in die italienische Sprache wehren wollte. Unter den „barbarischen“ Worten versteht Mussolini auch die französischen Rühren- und die englischen Sportausdrücke. Das italienische Volk scheint sich aber der gewaltsamen Sprachreform gegenüber ziemlich ablehnend zu verhalten.

Goldgrab der Welt

In Indien hat die Wirtschaftskrise ein Wunder vollbracht: zahllose Berstecke öffnen sich; ein Teil des großen indischen Goldschatzes wird der Wirtschaft zugeführt. Diese Erscheinung, die sich sofort in der Hebung des Fundturjes bemerkbar machte, beendet einen merkwürdigen Zustand: seit vielen Jahrzehnten wurde in Indien Gold im Gesamtwert von etwa 12 bis 14 Milliarden Mark von den jeweiligen Besitzern aufgespeichert - aber nicht in Banken und Geldschränken, sondern an irgendwelchen rätselhaften Verstecken. Es war, als ob die Erde den Schatz auffaugen würde. Tatsächlich wurde Indien, „das Goldgrab der Welt“, so zu einer Gefahr für den Goldstandard und die allgemeine Währungssicherheit. Heute flutet das Gold ins Wirtschaftsleben zurück: aus Kellern, aus regelrechten Gräbern in Gärten, aus hohlen Baumstämmen, aus Mauern ...

Zweistödtiger Schlafwagen

Auf der amerikanischen Bahnstrecke von Newyork nach Akron verkehren neuerdings eine Reihe von zweistödtigen Pullmann-Schlafwagen. Das obere Geschloß mit Fenstern ausgestattete „Stodwert“ der Wagen ist ebenso behaglich eingerichtet wie das untere.

Neues Ford-Flugzeug

Die Flugzeugabteilung der Ford-Werke hat ein für 58 Passagiere oder sechs Tonnen Nutzlast bestimmtes dreimotoriges Ganzmetallflugzeug fertiggestellt. Die Länge der von zwei Hispano-Suiza Motoren von je 715 PS und einem dritten Motor von 1100 PS angetriebenen Maschine beträgt 27 Meter, die Flügelspannweite etwa 35 Meter.

Fünf Jahre Gefängnis für einen Rabenvater

Das Hamburger Schwurgericht verurteilte den 24jährigen Heiser Hilkein, der sein vierjähriges Söhnchen Harry zu Tode geprügelt hat, zu einer Gefängnisstrafe von fünf Jahren. Seine Ehefrau, die angeklagt war, ihren Mann zu den Mißhandlungen des Kleinen aufgebracht zu haben, wurde aus Mangel an Beweisen freigesprochen. Bei der Sektion der Kindesleiche wurden 50 Wunden am Oberkörper, 20 am Gesicht festgestellt, auch war dem Kind ein Ohrspeicheldrüse ausser Acht worden. Der Tod trat nach ärztlichem Gutachten durch Störungen unter der Starhaut ein, eine Folge von Mißhandlungen durch den Vater.

Effektenschmuggel

von über einer Million Reichsmark

Unter dem Verdacht des Vergehens gegen das Devisengesetz wurde der Inhaber eines Privatbankgeschäfts festgenommen und dem Untersuchungsrichter vorgeführt, der Haftbefehl gegen ihn erteilt. Der Verdacht soll durch Strohmänner J. G. Gaden-Affien im Werte von über einer Million Reichsmark aus dem Auslande gefaßt und den Reichsmark-Erlös ins Ausland verbracht haben. Zwei Verhaftungen sind bereits erfolgt.

Entdeckung einer Falschmünzwerkstätte in Pforzheim

Die Kriminalpolizei in Pforzheim hat eine Falschmünzwerkstätte ausgehoben. Drei der Falschmünzer wurden verhaftet. Zur Entdeckung führte eine Hausdurchsuchung bei einem Antiquar in Stuttgart, der für die KPD, nächstherweilte Plakate angefertigt hatte. Bei der Hausdurchsuchung fand man ein falsches Fünfmarkstück und eine Adresse, die nach Pforzheim wies. Die Falschmünze sollten zur Bezahlung einer Rechnung für K.P.D.-Abzeichen dienen und in Stuttgart verbreitet werden.

Selbstmord eines Geschäftsführers der A.G. Krankenkasse

Der Geschäftsführer der Krankenkasse der Allgemeinen Elektrizitätsgesellschaft in Berlin, Rudolf Knabe, hat sich in seiner Wohnung erschossen. Die Beweggründe zu dieser Tat sind nicht auf geschäftliche Verfehlungen zurückzuführen.

Verurteilung Devientschieber

Vom Berliner Schnellschöffengericht wurde am Sonnabend der Juwelier Weisjager wegen Devientschiebung zu sechs Monaten Gefängnis und 5000 Mark Geldstrafe verurteilt. Weisjager hat für eine Kottendamer Juweliersfirma deutsche Wertpapiere im Gesamtwert von 705 000 Mark bei deutschen Banken verkauft und den Gegenwert an die holländische Firma übermittelt.

Der gebissene Joseph

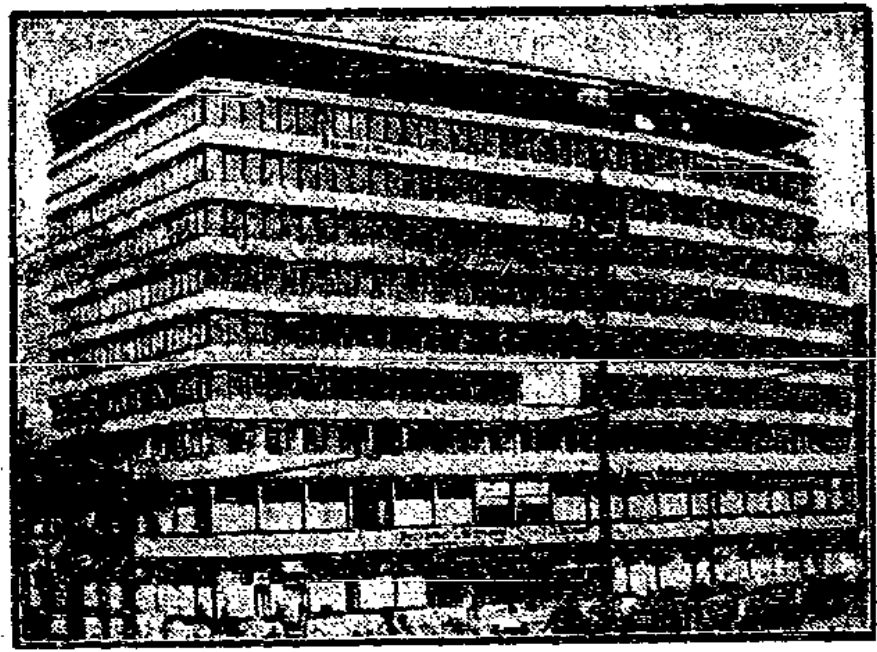
Von einem Wiener Gericht wurde ein Hundebesitzer zur Schadenersatzzahlung von 500 Schilling an den Portier eines Wiener Warenhauses verurteilt. Der Hund des Verurteilten hat den Portier in die Nase gebissen; der Geschädigte klagte auf Schadenersatz, weil er bisher wegen seiner Behinderung mit dem alten Kaiser Franz Joseph von vielen älteren, sentimental-nöckerischen ein Trinkgeld bekommen habe. „Jetzt aber“, sagte der Gebissene vor Gericht, „wo ich nur noch ein gewöhnliches Geld, Wald- und Wiesengeld habe, gibt mir kein Mensch mehr ein Trinkgeld.“

Dr. Max Wong

Der bekannten chinesischen Filmschauspielerin Anna Max Wong wurde von der Universität Peking in Anerkennung der Verdienste, die sie sich durch die Verbreitung chinesischer Kultur und Frauenemanzipation erworben hat, die Würde eines Ehrendoktors verliehen.

Das größte Haus Berlins

- aber nur halb bewohnt



Am Potsdamer Platz in Berlin ist das Kolumbus-Hochhaus fertiggestellt worden, ein Riesenbau, der jedoch zunächst nur zur Hälfte vermietet ist. Mehrere Restaurants und Cafés sollten in dem Haus eingerichtet werden, jedoch haben die Unternehmer nicht die Konzession erhalten.

Die Hochzeit des Toten

Dieser Tage wollte in Kaschau (Tschechoslowakei) ein junger Angestellter namens Johann Moch heiraten. Auf dem Standesamt verweigerte man ihm jedoch die Ausfertigung der Papiere unter der Begründung, daß er - bereits im Jahre 1924 verstorben sei. Nachforschungen ergaben, daß Johann Moch im Jahre 1924 zusammen mit einem gewissen Peter Moch im Kaschauer Lehrlingsheim gewohnt hat. Eines Tages erkrankte Peter Moch und starb. Die Behörden bekamen aber von der Direktion des Heimes versehentlich die Personalien von Johann Moch. Der Bräutigam muß nun mit seiner Heirat warten, bis die Berichtigung dieses Irrtums auch in den Akten steht ...

Kapitan Kladebusch auf der Löwenjagd

Von G. Th. Notman.

(Nachdruck verboten.)



„Wir müssen versuchen, an die Fischeile zu kommen!“, sagte er dann fort. „August, komm her, Junge!“ Und, indem sein Dinkel ihn bei den Fersen festhielt, ließ der lapidare August sich mit dem Kopf herunterfallen und schloß gewandt die beiden Fischeile aus dem Wasser. „Bravo!“, sagte der Kapitän, „Jungens, pakt nun auf!“

Kapitan Kladebusch jammerte schon seit den Tagen und machte die Gaben der beiden Seite, die noch immer am Regen schliefen, zu je einer Schiene, wie sie auch an einem Kaffeebrennen und als ein wenig später auch der Kaiserliche etwas unter dem aufstiegen der Kapitän die Schienen um den Kopf ... In dieser Kapitän Kladebusch war ein gewisses ...

ARBEIT UND WIRTSCHAFT

Abbau der Kostgeldbeihilfen für Handwerkslehrlinge

Durch die Kostverordnung vom 8. Dezember 1931 sind allgemein die Löhne und Gehälter der Arbeiter und Angestellten auf den Stand vom Januar 1927 herabgesetzt worden. Auch die tariflichen Befehlungen der in den Tarifen enthaltenen Lehrlingsstundenlöhne oder sonstigen Lehrlingsentschädigungen sind dadurch ebenfalls gesenkt worden.

Die Kostgeldsätze der Handwerkslehrlinge fallen nicht unter diese Maßnahme, soweit es sich um Entschädigungssätze handelt.

Der Gewerkschafter

Die durch Vereinbarung zwischen den Parteien des Lehrvertrages (Lehrmeister und gesetzlicher Vertreter des Lehrlings) festgesetzt worden sind.

Soll bei diesen eine Kürzung vorgenommen werden, so bedarf es hierzu einer besonderen Vereinbarung der Lehrvertragsparteien, wenn die Sätze ziffernmäßig, also in Reichsmark, festgesetzt sind. Aber auch diese Sätze richten sich nach Richtlinien, die die Handwerkskammer oder die Innungen beschließen haben und können erst herabgesetzt werden, wenn die Änderung beschlossen ist.

Die Richtlinien für Kostgeldbeihilfen der Handwerkskammer Breslau betragen gegenwärtig im 1. Lehrjahr 3,- RM., im 2. Lehrjahr 4,50 RM., im 3. Lehrjahr 6,- RM., im 4. Lehrjahr 8,- RM.

Dies sind Richtlinien für die Innungen und finden durch Innungsbeschluss, dem der Gesellenausschuss der Innung seine Zustimmung zu geben hat, Anwendung.

Diese Sätze werden entweder in Reichsmark, oder aber durch den Wortlaut des betr. Innungsbeschlusses, daß die Kostgeldbeihilfen sich nach den Richtlinien der Handwerkskammer oder der Innung richten, festgesetzt. Zahlreiche Innungen haben höhere Kostgeldbeihilfen, einige aber auch niedrigere als die Richtlinien der Kammer vorsehen.

Schon im Juli 1931 traten die Schneider-Innungsinnung Breslau und im Oktober 1931 die Schlosser-Innung Breslau an ihren Gesellen-Ausschuss heran, um eine Herabsetzung der Kostgeldbeihilfen ihrer Lehrlinge herbeizuführen. In beiden Innungen waren die Kostgeldbeihilfen wesentlich niedriger, als die der Richtlinien der Handwerkskammer. Die Gesellenausschüsse beider Innungen waren und sind heute noch der Auffassung, daß die Kostgeldsätze nach den Richtlinien der Kammer das Mindestmaß darstellen, was die Lehrlinge als Entschädigung erhalten müßten und verweigerten deshalb die Zustimmung zur Herabsetzung der Kostgeldbeihilfen. Diese Nichtzustimmung des Gesellenausschusses wurde durch die untere Verwaltungsbehörde (Magistrat, Abteilung für Innungsangelegenheiten) ersetzt. In der Zwischenzeit wurde nun auf die Handwerkskammer eingewirkt, um die Herabsetzung auch ihrer Richtlinien herbeizuführen. Anfang Februar 1932 beschäftigte sich der Lehrlingsausschuss — zu dem der Vorsitzende des Gesellenausschusses nun hinzugesogen werden muß — und der Vorstand der Handwerkskammer mit der Herabsetzung der Richtlinien für Kostgeldbeihilfen. In diesem Ausschuss wurde zunächst eine Senkung in allen vier Lehrjahren angestrebt; in den ersten zwei Lehrjahren geringere Sätze als im 3. und 4. Lehrjahre. Der Vertreter der Arbeitnehmer wies auf die Unmöglichkeit der Herabsetzung der Kostgeldbeihilfen hin, weil die Sätze nach den Richtlinien ja nicht ausreichen, dem jungen Menschen auch nur einigermaßen den notwendigen Lebensunterhalt zu gewährleisten, wodurch die Eltern noch mehr belastet werden und zuletzt die Fremde am Erlernen eines Handwerks im jungen Menschen vernichtet wird. Durch zu niedrige Kostgeldsätze wird aber auch das Wohlfahrtsamt belastet, weil es dem erwerbslosen Familienvater Fußfah für den Lehrling gewähren muß, wenn der Lehrling nicht so viel erhält, als die Richtlinien des Wohlfahrtsamtes ausmachen. Auch die Gewährung von Kost und Wohnung beim Lehrmeister liegt wesentlich über den Sätzen der Kostgeldbeihilfe, so daß auch hier zwischen den einzelnen Handwerksgruppen verschiedene Anwendungen für die Lehrlinge gemacht werden müssen. Als dann im Laufe der Verhandlungen von den Meistern eine Herabsetzung des Kostgeldsatzes im 1. und 2. Lehrjahre fallen gelassen und nur im 3. eine Kürzung von 50 Pfg. und im 4. Lehrjahre eine solche von 1,- RM. durchgesetzt wurde, schiedet der Arbeitnehmervertreter den Lehrmeister die Senkung aus, die im 3. Lehrjahre 26 RM., im 4. Lehrjahre 52 RM., in beiden Lehrjahren ganz 78 RM. beträgt und dem Lehrling und seinen Eltern viel mehr bedeutet, als dem Lehrmeister. Es wurde bei

dieser Gelegenheit hervorgehoben, daß eine Kürzung für bestehende Lehrverträge erst dann eintritt, wenn die Parteien neue Vereinbarungen getroffen haben. Um auch dies zu verhindern und die Auseinandersetzungen des einzelnen Lehrmeisters mit dem gesetzlichen Vertreter des Lehrlings auszuhalten, wurde die Frage an die Sachbearbeiter der Kammer gerichtet: ob die bekannte clausula rebus sic stantibus nicht Anwendung finde für alle laufenden Lehrverträge, um die Kostgeldbeihilfen herabzusetzen, weil dem Lehrmeister in dieser Krisenzeit die Erfüllung seiner Pflichten aus dem Lehrvertrage nicht ausgemutet werden kann.

Beschlossen wurde dann gegen die Stimme des Vorsitzenden des Gesellenausschusses in der Vollversammlung der Handwerkskammer, die Richtlinien wie folgt zu ändern:

im 1. Lehrjahr 3,- RM. im 3. Lehrjahr 5,50 RM.

im 2. Lehrjahr 4,50 RM. im 4. Lehrjahr 7,- RM.

Die Vollversammlung findet am 26. April d. J. statt und wird der Gesellenausschuss auch hier wieder im Interesse der Lehrlinge und ihrer Eltern die Herabsetzung der Kostgeldbeihilfen als unbillige Härte ablehnen.

Einige besonders übertriebene Innungen können diesen Zeitpunkt nicht abwarten, denn wie aus einem Schreiben, das dem Vorsitzenden des Gesellenausschusses bekanntgeworden ist, hervorgeht, ist die Behauptung aufgestellt worden, daß der Vorsitzende des Gesellenausschusses der Handwerkskammer einem Antrage auf Herabsetzung der Kostgeldbeihilfen für den Malerheruf nach dem erst zu beschließenden Richtlinien für Kostgeldbeihilfen zugestimmt hätte. Dazu muß erklärt werden, daß das eine bewusste Irreführung der Eltern und ihrer Lehrlinge ist, weil es nicht zu den Aufgaben des Gesellenausschusses der Handwerkskammer gehört, Kostgeldsätze für die Lehrlinge der Innungen festzusetzen, sondern die Innung und ihr Gesellenausschuss setzen die Kostgeldbeihilfen allein und endgültig fest.

Volkspflege bleibt stabil

Trotz der Wirtschaftskrise

Die Volkspflege, gewerkschaftlich-gesellschaftliche Versicherungs-V.G. Hamburg, teilt über den Geschäftserfolg im ersten Vierteljahr 1932 folgendes mit: „Die im ersten Quartal 1932 noch immer zunehmende Zahl der Arbeitslosen und die Schrumpfung des Einkommens böten dem Volkspflegeversicherungs-Gesellschaft 1932 keine günstigen Aussichten. Trotzdem ist bei der Volkspflege ein Rückgang in der Zahl der Beiträge in kleinen Lebensversicherungen gegenüber dem letzten Quartal 1931 nicht erfolgt. Insgesamt wurden vom Januar bis März des laufenden

Ist auch Parteimann

Jahres 47 731 Volks- und Lebensversicherungsbeiträge gestellt. Mit diesem Ergebnis steht die Volkspflege nach wie vor an der Spitze der privaten deutschen Versicherungsgesellschaften, auch hinsichtlich des monatlichen Beitragsrückganges.

Die neue englische Zollregelung

liegt auf der Linie eines Industrieschutzes, der Dauerzustand werden soll, während England bis jetzt die Notstands-tarifpolitik verfolgt und seine Zölle als Notstandsmaß beibehalten hat. Damit tut England einen weiteren Schritt in Richtung des Zollprotektionismus. Die jetzt verordneten Zölle dürfen während des nächsten Jahres wohl ermäßigt, aber nicht erhöht werden. Wenn man die Bedeutung berücksichtigt, die die Einfuhrzölle für die englischen Staatsfinanzen heute schon haben, offenbar für den Dauerzustand. Nur für Eisen und Stahl können während des nächsten Vierteljahres Veränderungen getroffen werden. Das man hier kaum an eine weitere Verschärfung denkt, geht wohl aus der Tatsache hervor, daß die Eisen- und Stahleinfuhr nach England, besonders durch Deutschland, auch schon jetzt nicht mehr löhrend ist.

Unter Einfluss des wachsenden Protektionismus in aller Welt hat man von der neuen Zollregelung in England das schlimmste befürchtet. Es muß festgestellt werden, diese schlimmen Befürchtungen haben sich nicht ganz verwirklicht. Man hat gewissermaßen ein Kompromis zwischen den Antidumpingzöllen, den sogenannten Notzöllen, die 50 Prozent ausmachen und dem allgemeinen Tarif, 10 Prozent, gefunden. Der neue englische Zoll hat zum Beispiel für Fertigfabrikate nur die man überall einen Zoll von 33 Prozent befrüchtete, für 20 Prozent ein. Mit 20 Prozent werden zum Beispiel Stahlwaren (Rohrer, Werkzeuge usw.), verarbeitete Holz mit Ausnahme von Bau-

materialien, Textilgewebe, Konfektion, elektrotechnische Waren Gemüsekonzerven usw. betroffen. Landwirtschaftliche Geräte und Baumaterial aller Art mit 15 Prozent, Photopapier, verschiedene Lebensmittel, Zellulose werden mit 25 Prozent belegt und mit 30 Prozent Fertigfabrikate, Milchwirtschaft, Holzwaren, Schmelz vor allem frische Schellfische. Bei einer Reihe von Waren tritt eine Zollbefreiung dadurch ein, daß man von den 50 Prozentigen Notzöllen abgegangen ist. Das gilt insbesondere für photographische Artikel, optische Erzeugnisse, Radioröhren usw. Wolle, garne und Zwirne unterliegen lediglich dem allgemeinen Tarif, also einem Zollsatz von 10 Prozent. Eine Vorzugsstellung nimmt die Schwerindustrie eingeräumt worden. Hier schwankt der Zoll zwischen 35 Prozent für Halbfabrikate und 20 Prozent für Fertigfabrikate.

Gemäß ist festzustellen, daß sich hinsichtlich der neuen englischen Zollregelung die schlimmsten Befürchtungen nicht bewahrheitet haben. Immerhin muß aber berücksichtigt werden, daß die Entwertung des englischen Pfundes schon eine Einfuhrhemmung darstellt und daß die handelspolitischen Veränderungen in England das ganze handelspolitische System in der Welt nach Richtung weiterer Handelserschwerungen beeinflussen müssen.

Pleite einer Textilfirma. Die Textilwarenfabrik A. und L. Lehmann in Berlin-Niederschöneweide hat am Freitag ihre Zahlungen eingestellt. Der Umsatz, der in normalen Jahren 7 bis 8 Millionen Mark ausmachte, soll sich in der letzten Zeit bis unter 2 Millionen Mark gesenkt haben.

Der Bericht der Amerikaner Lithographeninternationalen zum Internationalen Lithographenkongress ist soeben in Buchform erschienen. Der Kongress findet in der Zeit vom 15. bis 19. Juli in Stockholm statt.

Bermittlertes

Urteil im Raiffeisenbankprozeß

Die Schwarz-weiß-rote Landwirtschaft enthält

Im Berliner Raiffeisenbankprozeß wurden die Angeklagten Uralzeil und Tark am Sonnabend von der Anklage des Betruges freigesprochen. Dieses sensationelle Urteil ist zugleich ein vernichtender Schlußspruch über die beispiellose Rube- und Korruptionswirtschaft der Schwarz-weiß-rotten Unternehmen, das Dutzende von Millionen in frecher Weise verpulvert hat.

In der Urteilsbegründung beschuldigte der Vorsitzende, Amtsgerichtsrat Marquardt, das deutsche nationale Handelsgericht bei Raiffeisen. Er hält für, daß die Direktoren und führenden Beamten der Bank sich um nichts gekümmert hätten. Ihre geblühende Pflichtverletzung rufe den heftigen Verdacht der Strafbarkeit hervor. Die Leitung der deutschnationalen Bank gehöre auf die Anklagebank. Besonders charakteristisch sei das Verhalten der Direktion bei der rechtlichen Behandlung der Uralzeil-Affäre gewesen, sie habe alles getan, um die Angelegenheit zu vertuschen. Es müsse sehr interessant sein, festzustellen, warum man dem kantonlosen Russen denartig große Kapitalien ohne jede ernsthaftere Prüfung übergeben habe; dies anzuklären, sei allerdings nicht Aufgabe des Gerichts gewesen. Uralzeil gehöre zwar zur politischen Halbwelt und sei keineswegs als seriöser Kaufmann anzusprechen, ein Betrug bei dem Raiffeisenbankprozeß sei ihm jedoch nicht nachzumuten gewesen.

Der fahrende Tod

Nach einer Anzeigung des Pariser Polizeipräsidenten Chiappe sollen die Autofahrer der französischen Hauptstadt in Zukunft verpflichtet werden, auf ihrem Kennzeichen eine ausmachbare Unfallstatistik anzubringen. Die Statistik, die vor den Folgen der Autoverkehr warnen soll, wird jeweils die Monatsziffer der „durch zu schnelles Fahren verursachten Todesfälle“ angeben.

und Genossenschaftler

Arbeitsrechtliche Rundschau

Arbeitszeitverlängerung und Entlassung

In zahlreichen Prozessen, in denen entlassene Arbeitnehmer oder die Betriebsleitung gegen Kündigung von Betriebsangehörigen Einspruch erhoben haben ist die Frage aufgeworfen, ob bei dieser Kündigung des betreffenden Arbeitnehmers deshalb als unbillige Härte darstelle, weil der Arbeitgeber sie durch Einführung von Kurzarbeit hätte vermeiden können.

Die Gerichte haben zu der Frage, ob zur Vermeidung von Entlassungen der Arbeitgeber Kurzarbeit einführen müsse, in ganz verschiedener Weise Stellung genommen.

Ein großer Teil der Abteilungen des Berliner Arbeitsgerichts, aber auch ein Teil der Kammern des Landesarbeitsgerichts Berlin hat die Frage verneint. Zur Begründung ist angeführt, daß auch das Betriebsrätegesetz trotz der Einführung des Einspruchsverfahrens grundsätzlich die Freiheit des Unternehmers bei der Betriebsführung unberührt gelassen habe. Das Gericht habe sich nicht mit der Frage zu befassen, ob für einen Betrieb Kurzarbeit einzuführen sei oder nicht. Mit den Mitteln des Zivilprozesses lasse sich eine solche Frage überhaupt nicht genau beantworten. Diesen Entschärfungen hat sich ein Teil des arbeitsrechtlichen Schrifttums angeschlossen.

Andere Gerichte, wie z. B. die Arbeitsgerichte Chemnitz, Dresden und Braunsberg a. N., die Landesarbeitsgerichte Frankfurt a. M., Kiel und Dresden haben eine andere Stellung zu dieser Frage eingenommen. Sie haben darauf hingewiesen, daß die Betriebsräte nach dem FAG bei der Entscheidung, ob eine Entlassung vorliegt, auch die Betriebsverhältnisse nachprüfen haben. Daraus ergebe sich einwandfrei eine Einschränkung des sogenannten Direktionsrechts der Arbeitgeber. Wenn die Betriebsverhältnisse oder die Betriebsverhältnisse zu ungünstigen beugt sind, so müssen sie auch für berechtigt gehalten werden, die Frage nach der Einführung von Kurzarbeit zur Vermeidung von Entlassungen zu erörtern. Gerade bei der Anwendung der Frage nicht immer leicht einzufachen sein. Diese Schwierigkeit ist aber kein durchgreifender Grund gegen die Einspruchsverfahren der Gerichte. Lediglich in anderen als Einspruchsverfahren werden die Betriebsräte von ihrer wirtschaftlichen Frage gestellt, ohne daß man sich auf die Einspruchsverfahren zu beziehen. Allerdings wird gerade bei

dieser Frage, wie das OLG. Dresden kürzlich ausgeführt hat (Sammlung Entscheidungen 32 S. 21), die Untersuchung mit besonderer Sorgfalt und Vorsicht erfolgen müssen. Die Einführung von Kurzarbeit wird aber dann bejaht werden können, wenn die Herabsetzung der Arbeitszeit technisch und wirtschaftlich möglich ist und ausreichende, im Einzelfall erforderliche Kräfte zur Verfügung stehen.

Neue arbeitsrechtliche Bestimmungen

Im verfliehenen Berichtszeitraum war die arbeitsrechtliche Gesetzgebung sehr reichlich.

Durch RD. v. 14. 3. 1932 (RSBl. S. 142) wurde die Angehörigenversicherungspflicht auf Personen ausgedehnt, die in der Krankenpflege auf eigene Rechnung tätig sind, ohne Angestellte zu beschäftigen.

Die RD. v. 21. 3. 1932 (RSBl. S. 156) behandelt die Beschäftigung von Arbeitern unter 16 Jahren und von Arbeiterinnen in der Glasindustrie. Es wird grundsätzlich in gewissem Umfang ein Beschäftigungsverbot festgelegt, allerdings ein teilweises durch Ausnahmen durchgesetztes, außerdem Nacht- und Sonnarbeit verboten.

Sieht man von der Verlängerung der Befreiung von der Arbeitslosenversicherung in Bergbau und ihrer Ausdehnung auf den Kohlenbauern Bergbau durch RD. v. 31. 3. 1932 (RSBl. S. 175) ab, so war die wichtigste Regelung die RD. v. 21. 3. 1932 (RSBl. S. 157) über die Vereinfachung und Herbilligung der Arbeitslosenversicherung. Infolge des Versicherungsrats tritt bei verschiedenen Maßnahmen, besonders organisatorischer Art nunmehr der Vorstand der Reichsarbeitsämter für die Gesamtsachverhaltung und eine Übertragung unter Aufsicht der Verwaltungsorgane erfolgt. Eine Vereinfachung bei der Erstellung von Passbüchern ist vorgenommen, die höhere Bindung an das Beschäftigungsverbot der Verwaltungsorgane fällt weg. Die Zusammenfassung der Sprachkammern ist etwas abweichend geregelt. In das materielle Recht ist infolge eingetragener Maßnahmen, als die Einsparung notwendiger Beiträge auf Veranlassung der Arbeitsämter getätigt. Eine Vereinfachung des Meldewesens bei der Krankenversicherung der Arbeiter ist vorgesehen. Beiträge der Reichsarbeitsämter zur Erhaltung der Krankenversicherung in der Invaliden-, Unfall- und Altersversicherung sind auf die Zeit des Bezuges der Hauptunter-

stützung des Arbeitslosen eingeschränkt. Die Festlegung über Entlohnung der Kraftsandsarbeiter wird in Zukunft von den Vorsitzenden der Landesarbeitsämter vorgenommen. Das Untersuchungsverfahren wird schließlich etwas einfacher gestaltet.

Neue Entscheidungen des Reichsarbeitsgerichts

Wenn der Abschluß des Vertrages mit einer weiblichen Angestellten im Geschäftsbetrieb nicht vorläufig abgeschlossen ist, dann ist der Vertrag nichtig. Anspruch auf Vergütung kann nur aus ungerechtfertigter Bereicherung hergeleitet werden (RAG. v. 3. 2. 32 — 425/31).

In der Aufforderung, zu unverbindlicher Rücksprache sich einzulassen, liegt nicht die Vereinbarung, daß etwaige. Vorzählungen zu bezahlen werden (RAG. v. 10. 2. 32 — 391/31). Lehrlinge brauchen bei Streit der Arbeiter des Betriebs nicht Arbeiten zu leisten, die außerhalb ihres Ausbildungsweges liegen (RAG. v. 13. 2. 32 — 341—343/31).

Die Schlichtungsbehörde kann Lohnabbaa rückwirkend festlegen und dadurch die betroffenen Arbeitnehmer zur Rückzahlung verpflichten (RAG. v. 13. 2. 32 — 352/31).

Zur Umgehung des vom Arbeitgeber zu tragenden Betriebsrisikos kann er nicht rechtmäßig Betriebsbeurteilung anordnen (RAG. v. 23. 2. 32 — 503/31).

Eine Kündigung ist nur dann rechtmäßig, wenn sie die Vereinigungsfreiheit zu behindern oder zu beschränken sucht, nicht wenn sie zu ihrer Einschränkung geeignet erscheint (RAG. v. 23. 2. 32 — 400/31).

Wird der Arbeitnehmer während der Kündigungsfrist krank, so kann er den Urlaub nicht nehmen; dann tritt an die Stelle des Naturalurlaubes der Vergütungsanspruch (RAG. v. 24. 2. 32 — 465/31).

Stehen auf der einen oder auf mehreren Seiten des Tarifvertrages mehrere Tarifvertragsparteien, so kann grundsätzlich doch jede einzelne Tarifvertragspartei Rechte aus dem TV geltend machen. Sie brauchen nicht alle zusammen vorzugehen (RAG. v. 24. 2. 32 — 502/31).

Wird ein Betriebsratsmitglied durch Arbeitsgerichtsbeschluss seines Amtes entsetzt, dieser Bescheid angefochten, aber von der oberen Instanz bestätigt, so ist für den Zeitpunkt der Amtsenthebung der Augenblick maßgebend, in dem das Arbeitsgericht seine Entscheidung erlassen hat (RAG. v. 27. 2. 32 — 428/31).

Auch ausdrücklicher Tariflohnverzicht kann wegen wirtschaftlichen Druckes unwirksam sein (RAG. v. 27. 2. 32 — 454/31).

„Front wider Bülow“

Wie bekannt, hat Friedrich Bülow in seinen Memoiren an seinen Mitarbeitern, an Staatsmännern, Fürsten, Diplomaten und Heerführern seiner Zeit oft außerordentlich scharf Kritik geübt, eine Kritik, die sogar oft gehässig und herablassend war. So ist es an sich kein Wunder, daß sich die hiervon Betroffenen dagegen zur Wehr setzen und eine eigene Publikation geschaffen haben, in der sie sich nicht nur gegen die Angriffe Bülows verteidigen, sondern gegen ihn selbst zum Angriff vorgehen.

Das ist geschehen in dem Sammelwerk „Front wider Bülow“, Staatsmänner, Diplomaten und Forscher zu seinen Denkwürdigkeiten“, herausgegeben von Dr. Friedrich Thimme, (Verlag Fr. Brudmann A.-G., München, in Leinen gebunden 10 Mark).

Es handelt sich also bei diesem Werk um eine lange Reihe einzelner Abhandlungen von Historikern, Berufsmilitärs und Diplomaten, von denen ein großer Teil von Bülow selbst stark kritisiert worden ist. Es finden sich darunter viele ehemals sehr bekannte Namen, zum Beispiel Staatssekretär Baron Schön, Staatssekretär Sedow, der ehemalige preussische Kriegsminister und Armeeführer General von Einem, Admiral von Müller, ehemaliger Chef des Marinekabinetts des Kaisers, Staatssekretär von Jagow, Staatssekretär Zimmermann, Reichsgraf Graf Webel, Reichsgraf von Flotow, Unterstaatssekretär Wahnkaffe und andere. Für einige andere Staatsmänner treten andere Persönlichkeiten, vor allem ihre Nachkommen ein, zum Beispiel für den Reichsgraf, Fürsten Radolin, dessen Tochter, die Gräfin von Serling, für den Grafen Hertling: dessen Sohn, Graf Karl von Serling. Auch unter den Historikern sind bekannte Namen, so Dr. Friedrich Thimme, der zwei Abhandlungen beigezeichnet hat, Dr. Eugen Fischer und Prof. Dr. Johannes Haller.

Und trotzdem: Eingehendes Studium des Buches ergibt nur eins, daß man das Werk mit äußerstem Mißtrauen aufnehmen muß, daß es weder eine objektive, noch gerechte, noch wissenschaftlich irgendwie ins Gewicht fallende Veröffentlichung ist. Es ist vielmehr nichts anderes, als ein unter dem Mantel der Wissenschaftlichkeit und Objektivität sich verheidendes gehässiges Pamphlet.

Um den Eindruck der Parteilichkeit, den man sehr bald bekommt, zu zerstreuen, wird im Vorwort ausdrücklich behauptet, daß der Herausgeber auch den Versuch gemacht habe, die nahen Freunde des Fürsten Bülow zur Mitarbeit an dem Sammelwerk heranzuziehen, auch diejenigen, die jetzt noch zu ihm hielten. Es hätte sich aber niemand dazu bereit gefunden. Ich will diese Behauptung glauben und sie als wahr unterstellen. Trotzdem macht sie einen sehr unangenehmen Eindruck. Wer so seine Unparteilichkeit schon vorher betont, macht sich verdächtig. Man hätte es dem Buch selbst überlassen sollen, die Unparteilichkeit oder zum mindesten das Streben nach Wahrheit und Gerechtigkeit zu beweisen. Außerdem aber scharft man gerade mit dieser Behauptung eine scharfe Voreingenommenheit des Lesers gegen den Fürsten Bülow; denn nun wird der Leser sagen, aber, nach diesen Memoiren will niemand mehr für Bülow eintreten, alle lassen ihn jetzt fallen, selbst seine nächsten Freunde. Das muß also doch wirklich toll sein mit diesen Memoiren. Deshalb lehne ich diese Art, den Leser gegen B. von vornherein einzunehmen, entschieden ab.

Im übrigen überrascht es mich gar nicht, daß der Herausgeber diese Erklärung machen mußte, und das beweist auch nichts gegen Bülow's Memoiren. Denn das System Wilhelm II. war nicht danach angetan, Charaktere zu schaffen, im Gegenteil, es zerstörte Charaktere und schuf haltlose Schmeichler. Wo soll also jetzt bei den Freunden Bülow's plötzlich der Charakter herkommen, jetzt zu ihm zu stehen? Denn es gehört bei den Angehörigen jener Gesellschaften wirklich nur dazu, jetzt noch für B. einzutreten: Ist doch in diesen Gesellschaftskreisen, die im alten System herrschten, gegen B. und seine Memoiren wegen der Entlassungen, die Bülow darin vornimmt, eine maßlose und brutale Hege losgegangen, daß jeder, der in diesen Kreisen weiter leben will, und ein Freund Bülow's ist, dadurch von vornherein auf den Mund geschlagen ist. Bülow ist dort verfeindet, so sehr sogar, daß selbst seine eigene Familie ihn jetzt im Stich läßt und sich denen anschließen hat, die ihren verstorbenen Verwandten schmähen. Und da soll jetzt noch einer wagen, für Bülow einzutreten? So wirkt diese Feststellung im Vorwort auf den kritischen Leser geradezu aufschreckend gegenüber dem vorliegenden Werk. Man spürt die Dürren und sagt sich: Sollte, hier soll wohl wieder einmal einer systematisch abgetölpelt werden.

Das Mißtrauen gegen das vorliegende Buch wird verstärkt, sobald man sich den Mitarbeiterkreis ansieht. Zunächst, was sollen Töchter und Söhne der Angegriffenen darin? Sind schon eigene Erinnerungen nicht die zuverlässigsten Geschichtsquellen, zumal dann, wenn sich ihre Abfassung nicht auf gleichzeitige Aufzeichnungen stützt (man denke nur an die Dutzende von Erinnerungsabhandlungen, die in Bismarck's „Gedanken und Erinnerungen“ nachgeschrieben worden sind), oder wenn sie nicht durch eingehendes Studium der erreichbaren Unterlagen geprüft werden können (den meisten Erinnerungsbeiträgen derjenigen Mitarbeiter, die selbst von Bülow angegriffen worden sind, merkt man, daß sie ausnahmslos aus dem Gedächtnis geschrieben worden sind, ohne daß es irgendwelche Studien der Unterlagen hätte geben können). Um wieviel mehr gilt das von dem, was die Kinder der in Frage kommenden Personen über das erzählen, was ihnen ihre Eltern einmal vor so und so vielen Jahren erzählt haben. Das kann doch nicht viel mehr als bloßer Klatsch sein. Diese Bezeichnung ist denn auch die einzig passende zum Beispiel für den Beitrag der Gräfin von Jagow. Irigend einen Beleg führt die Verfasserin für ihre Behauptungen über Bülow nicht an. Sie schreibt ihm Handeln wider besseres Wissen an, ohne dafür auch nur einen Tatbestand angeben zu können. Anders verhält es sich mit dem Beitrag des Grafen Karl Hertling. Er beschränkt sich im großen und ganzen darauf, Briefe seines Vaters an Bülow und Bülow's an ihn zu veröffentlichen. Auch ist der Zweck seiner Darlegungen weniger, falsche Tatsachenbehauptungen Bülow's richtig zu stellen — so weit er das tut, handelt es sich nur um Kleinigkeiten — als seine politische Auffassung sachlich zu bekräftigen. Das ist eine laubere Sache, ist aber andererseits keine Abwehr von angeblichen Verleumdungen Bülow's mehr. Denn hierbei geht es mehr um die Frage der Richtigkeit oder Unrichtigkeit der Bülow'schen Politik bzw. der Politik des Grafen Hertling (Vater) als um die Frage, ob die Tatsachenbehauptungen Bülow's über den Grafen Hertling richtig sind. Dagegen ist der dritte Beitrag, in dem ein anderer für einen der Angegriffenen eintritt, der des Freiherrn Felix von Dopenheimer über den Grafen Monts wieder durchaus unaußer Achtung zu lassen ist für seine Behauptungen zum großen Teil überholt ist. Nachher ist es deshalb sein Aufsatz zum größten Teile nicht. Hertling's handelt es sich bei seinen Ausführungen um Werturteile und die Wiederhergabe politischer Auffassungen, nicht um Tatsachenzustellungen. Und endlich verwendet er offensichtlich erst post festum gemachte Ausführungen des Grafen Monts über Bülow's Politik, um zu beweisen, daß des Grafen Monts's Ansicht über Bülow's Politik schon zu Kaiser's Zeiten Bülow's vorzuziehen war. (Eine Auslassung des Grafen Monts aus dem Jahre 1921 soll beweisen, daß Graf Monts schon im Jahre 1908 so über Bülow's gedacht hat. Dabei enthält diese Auslassung des Grafen Monts nichts anderes, als was man im Jahre 1908/9 in Deutschland politisch von allen Dächern gestritten wurde. Berner, wiederholt Graf Monts in dieser Auslassung nur, was Baron Stabskapitän in seinem weitläufigen Werke gerade eben ausgesprochen hatte.) Im übrigen ist der größte Teil dieses Beitrages überhaupt keine Wiederhergabe Bülow'scher Behauptungen, sondern eine aus dem Gedächtnis her bezogene Rekonstruktion der eigenen Kritik an der Politik der Sozialdemokraten während des Krieges und nach dem Krieg, also eine parteipolitische Polemik, wie wir sie heute in den Blättern des Herrn Hugentberg finden.

Ein weiterer grundsätzlicher Fehler ist, daß man in dieses

Buch, in dem sich die von Bülow Angegriffenen gegen dessen angebliche Verleumdungen verteidigen wollen, auch Beiträge völlig unbeteiligter Personen, nämlich von Fachhistorikern aufgenommen hat. Dadurch wird das Buch von vornherein ein Zwittrier, und außerdem wird dadurch den Gegenüberungen der Angegriffenen in den Augen des Lesers ein Schwergewicht verleiht, das nicht ihnen selbst zukommt, sondern das aus der Autorität der Wissenschaftler herrührt. Was hätte man wohl gesagt, wenn Bülow an den Schluß seiner Memoiren, um seinen sogenannten Verleumdungen ein größeres Gewicht zu geben, auch noch eine Reihe Abhandlungen gefälliger Wissenschaftler angehängt hätte. Daß die das Werk auf diese Weise (oder angehängt der gleich zu besprechenden sehr geringen Qualität der Beiträge der Fachhistoriker) fast noch besser: soll es sein) ein wissenschaftliches Geschichtswerk, halb eine Sammlung von Erinnerungen persönlich interessierter Personen. Diese beiden Arten von Geschichtswerken sind aber in ihrem Wesen so grundverschieden, daß es unmöglich ist, sie zu einem ganzen zusammenzufassen. Daß das Berufshistoriker nicht einsehen, nimmt nicht gerade für sie ein.

Dieselbe Zwitterhaftigkeit ist inbezug auf das zu behandelnde Thema des Buches zu beobachten. Wie schon an einzelnen Beispielen gezeigt, ist das Buch bald Widerlegung von tatsächlichen Behauptungen Bülow's, bald politische Auseinandersetzung mit Bülow's politischer Auffassung, bald Kritik an Bülow's eigener Politik. Und das geht dauernd wie Kraut und Rüben durcheinander. Besonders ist von den beiden ersten Beiträgen des dritten Abschnittes über Bülow's Verhältnis zu Heer und Flotte, dem des Generals von Einem und dem des Freiherrn Rühl von Colenberg zu sagen, daß sie in keiner Weise Widerlegungen von Tatsachenbehauptungen Bülow's darstellen, sondern lediglich Kritik an Bülow's eigener Politik, noch dazu eine sachlich außerordentlich anfechtbare Kritik, die von einem parteipolitischen Dogma ausgeht. Daneben stellt wenigstens der Beitrag des Generals von Einem auch noch eine Behauptung Bülow's dar. Auch fehlt dieser sogenannten wissenschaftlichen Abhandlung des Herrn Rühl von Colenberg jeder Beleg, an dessen Hand sie nachgeprüft werden könnte. (Abgesehen davon schreibt er auch rein militärisch noch manchen Unsinn.)

Das Mißtrauen gegen das vorliegende Buch, das nach dem Angeführten wohl von jedem Unbefangenen als berechtigt anerkannt werden dürfte, wird dann aber besonders bekräftigt, wenn man sich nun die einzelnen Beiträge auf ihren Inhalt ansieht. Da muß folgendes festgestellt werden: Die Beiträge der von Bülow Geschmähten selbst sind relativ die besseren. Sie bemühen sich vielfach wenigstens trotz aller Schärfe im Ton, die ja immerhin erlässlich ist, gerecht zu sein, jedenfalls in viel höherem Maße, als das die Beiträge der Fachhistoriker tun. Das ist nun wahrlich eine erschütternde Feststellung. Sie muß aber gemacht werden. Man vergleiche zum Beispiel den Beitrag des Barons von Schön, der doch wahrlich Grund hat, auf Bülow und seine Memoiren wütend zu sein, mit den beiden des Herrn Dr. Thimme, eines persönlich gänzlich unbeteiligten Wissenschaftlers. Der Beitrag von Schön macht trotz aller Schärfe im Ton einen durchaus sympathischen Eindruck. Man merkt das Bemühen, nicht in denselben Fehler zu verfallen, in den Bülow verfallen ist, nämlich persönlich zu heken (wenn es ihm zeitlich auch nicht ganz gelungen ist, diesen Fehler zu vermeiden). Vieles gilt von dem Beitrag Jagow's, nicht dagegen von dem Flotow's, der wesentlich gehässiger ist.

Wie ist es dagegen mit den Beiträgen Thimme's? Er sucht zunächst einmal die Motive Bülow's zu verächtigen. Etwas, was selbst, wenn er es beweisen könnte, gar nicht daher gehörte. Er behauptet Bülow als einen syntonischen Verächter der Wahrheit, er erklärt die „freundlichen“ Sätze Bülow's über Wilhelm II. in seinen Memoiren ohne weiteres für unehrlich um, alles Unsprüche, die ein Historiker nur machen darf, wenn er sie einwandfrei aus den Unterlagen belegen kann. Andernfalls ist seine Arbeit keine wissenschaftliche Abhandlung, sondern ein Schriftsatz eines schlechten Advokaten. Schlimmer ist noch, daß Thimme statt die Richtigkeit seiner Behauptungen zu beweisen, an entscheidenden Stellen einfach neue Behauptungen, die mit nichts belegt sind, aufstellt und dunkle Andeutungen oder Werturteile ausspricht. So unterstellt er Bülow einfach, daß sein Brief vom 15. Februar 1908 an Eulenburg, „natürlich zur Vorlegung beim Kaiser bestimmt war“. Begründung wird nicht gegeben. Thimme behauptet weiter, „in Wirklichkeit habe Bülow erst 1908 dem Kaiser inbezug auf den Bau der großen Schiffe Opposition gemacht“, während Bülow von sich behauptet, das bereits im Jahre 1897 getan zu haben. Auch hier gibt Thimme für seine Behauptung keinen einzigen Beleg. Thimme's Aufgabe ist eben, Bülow's Unaufrichtigkeit und Unwahrhaftigkeit auf jeden Fall zu beweisen. Zu diesem Zwecke schreibt er seinen Aufsatz. Aber schon längst, ehe Thimme das bewiesen hat, behauptet er beides. Ja, er behauptet sogar, daß Bülow bei der Wiederhergabe der Schiffe, die er unter vier Augen geführt hat, unzuverlässig und unwahrhaftig sei. Er führt nicht etwa das Zeugnis des anderen Teilnehmers an dem Gespräch an, sondern beanutigt sich mit der Behauptung. Wo Thimme nicht bezeugen kann, weil er selbst fühlt, daß ein solches Zeugnis ohne Gegenbeweis wertlos wäre, wird folgendes Rezept angewendet: Thimme sagt dann: Es müsse dahingestellt bleiben, ob das richtig sei, was Bülow behauptet. Aber „ist es der Fall, so wird es sicherlich in viel sanfteren und lächerlicheren Tönen gehalten gewesen sein, als Bülow uns glauben machen möchte“. Das sind Methoden überlicher Stimmungsmache, die dieser „Historiker“ hier anwendet. Woher weiß Thimme das? Solche Unterstellungen ins Blaue hinein muß man sich von einem Historiker verbieten. Solche oder ähnliche Fälle könnte man in diesen Abhandlungen Thimme's noch viele aufzählen. Dazu fehlt hier der Raum.

Das Erwähnte dürfte aber auch genügen, um zu erkennen, daß es sich bei Thimme's Arbeiten nicht um objektive und die Wahrheit suchende wissenschaftliche Untersuchungen handelt, sondern um historisch-politische Pamphlete. Er ist um nichts besser als Bülow selbst. Ja bei ihm ist das noch schlimmer zu beurteilen; denn er ist an der ganzen Angelegenheit persönlich völlig unbeteiligt.

Unausläßlich ist es auch, daß sich Th. gelegentlich auf bisher unveröffentlichte Dokumente beruft und sie als Beleg anführt. So lange diese Dokumente nicht vorgelegt werden, kritisieren sie für die wissenschaftliche Diskussion nicht und niemand darf sich solange auf sie berufen. In einer wissenschaftlichen Abhandlung müssen alle Angaben, die gemacht werden, nachprüfbar sein. Dem entspricht es übrigens auch, daß sich Thimme oft vague Vermutungen über Bülow's Motive erlaßt, und etwa schreibt, er „was“ das und das gemottelt und „hört“ das und das behauptet haben.

Nicht ganz so schlimm, aber auch nicht selten mit dazwischen kommenden Arbeiten und deshalb auch im Grunde ziemlich wertlos ist auch die Abhandlung von Dr. Eugen Fischer über Bülow's Charakterbild. Immerhin ist sie, wenn auch recht oberflächlich, doch nicht so schlimm wie die beiden Abhandlungen Thimme's.

Sehr wenig erfreulich dagegen ist auch die Abhandlung Professor Haller's über „Bülow und Eulenburg“. Von sich und seinen Vätern über Eulenburg hat er zwar eine hohe Meinung. Von seiner Pflicht als Historiker, nur einwandfreie Zeugnisse zu benutzen, scheint er aber weniger überzeugt zu sein. Auch er verwendet unkontrollierbare Äußerungen einer anonymen Heißenden Persönlichkeit, als mit anderen Worten „Wahrheit“ und „Tatsache“ bezeichnet. (Zum Beispiel Seite 2.) Auch er behauptet eine Unterredung von Bülow als erfunden, obwohl er das gar nicht behaupten kann. Er meint, sie „se wird erfunden sein“. Welche Seite ist es, wenn S. sagt, die Vertiefung auf Verhörort ist in Bülow's Munde von vornherein verächtlich. Das sind Methoden eines Winkeladvokaten. Oder er sagt: „Der Zeuge Krenner hat Bülow's Offizier erfunden“. Er kann es zwar nicht beweisen, daß Bülow's erfunden hat, weshalb wird er behauptet, er hat

Man darf das nicht vor lauschen Ohren nennen, Was lausche Herzen nicht entsetzen können. Goethe.

ihn offenbar erfunden. Ja, um die Wahrheit nicht zugeben zu müssen, wird sogar die Wahrscheinlichkeit anderer, unbedächtig, wenn auch sehr unbehaglicher Zeugen, angewendet (zum Beispiel Seite 26. Stabskapitän). Ueberhaupt liebt Haller sehr die Methode, etwas ohne jeden positiven Inhalt als von Bülow erfunden zu erklären, indem er behauptet, so etwas könne Eulenburg, um den es sich hier meistens handelt, gar nicht gemacht haben. Die vorerwähnte Meinung, die S. von Eulenburg hat, den er sich bekanntlich rein zu waschen bemüht hat, ohne daß es ihm allerdings gelungen ist, ist in Haller's Augen ein ausreichender Gegenbeweis gegen über positiven Behauptungen Bülow's. „Das ist sicher erfunden“ oder „Das muß erfunden sein“, heißt es dann immer, denn Eulenburg war ja so taftvoll um ihm. Das sind Kostümaufmerksamer, die einem Historiker wahrlich auf antreiben. Wundert man sich dann noch, daß Haller an vielen Stellen auch einfach auf Bülow schimpft. Es trifft nicht Bülow, sondern Haller, wenn er von Bülow's „gewollt bössartiger Unzucht“ schreibt oder von „bewußten Entstellungen“ oder wenn er ihn an einer Stelle einen „Synkret von der kalten Selbstsucht und tiefen Unaufrichtigkeit eines Bülow“ nennt, oder ihn als „eine gefühllose Natur“ bezeichnet, alles, ohne diese Behauptungen und Vorurteile je zu begründen.

Damit soll es genug sein. Ich könnte noch eine ganze Reihe anderer Beiträge des Buches anführen, die nicht viel besser ausgefallen sind. Aber das würde zu weit führen. Auch so dürfte ja das Gesamturteil über das Werk, daß es sich um ein minderwertiges, parteiliches, voreingenommenes und völlig unwissenschaftliches Buch handelt, das in keiner Weise dazu geeignet ist, Bülow's Memoiren zu widerlegen, genug begründet sein. Will man Bülow widerlegen, so bedarf es der sachlicher und genaueren Beweisführung, der Zuverlässigkeit in allen Angaben und der Zurückhaltung in allen Punkten, die nicht klar und einwandfrei beweisbar sind.

Mit all diesem soll aber nun gewiß nicht gesagt werden, daß ich Bülow's Memoiren für eine absolut wahre Geschichtsquelle halte und daß ich die Abfassung und Ausgestaltung seines Erinnerungsbuches als den Beweis eines großen Geistes und Charakteres ansehe. Im Gegenteil: Ich denke ebenfalls ziemlich gering von ihm. Das haben meine ausführlichen Besprechungen des zweiten bis vierten Bandes seiner Memoiren an dieser Stelle bemittelt. Aber im Interesse der geschichtlichen Wahrheit kann es nicht ausreichen werden, daß persönliche und politische Interessen Stimmung gegen Bülow machen, um einen unbehaglichen Zeugen moralisch tot zu schlagen. Es darf nicht wieder geschehen, daß die nun glücklicherweise zerstörte Hohenzollernlegende oder andere Legenden über das alte System auf diese Weise von hintenherum wieder erneuert werden. Albert Ranold.

Der Bartel stirbt

Der närrich schöne Frühlingsstag hatte uns hinausgelockt. Wir wanderten die furchige Marktstraße entlang, an gadernden Säunern vorüber, die auf ärgerten Wirthshausen nach Butter scharrten, zwischen frisch gepflügten Feldern hindurch, über sanft grüne Hügel hinweg, ins Nachbardorf. Wir wollten nichts, als den Frühling wahren, den seit Jahrtausenden besungenen Wiedererwacher der Kreatur, das Sinnbild der Jugend, des Werdens. Wir dachten nicht, daß wir ihn als geißelwürgenden Vernichter kennenlernen sollten.

Im Dorfeingang stehen aufgeregt gestikulierende und schwebende Dörfler vor einer windstiefen Hütte. Zwei alte Weiber stehen in der Türe und beten halblaut, während die schwarzen Perlen des Rosenkranzes durch ihre harten Finger gleiten.

„Da Lang (Venz, Frühling) hot'n halt umg'riß'n, an alt'n Bartel, da Lang.“

„Und da Weis!“

„Witt'n unta de Wärlcht is a wabungat!“

„Zwoa Zentna Brot hot an untan Bett ghabt.“

„Anglcht hot a halt ghabt, daß a wabungat, hal'n da Lang nimma aus'm Bett rauslcht. Hauserbauer, hot a zu mir glogt, Hauserbauer, vor'm Lang hob i halt an graufinga Jeschpelt, daß er mi samupadt, da Lang, dös is a ganz a gfabrliga; a de Knoga drin gaart's (sart-es) ma an diam (ausweilen), daß i moon, i muß schterbn auf da Schiell. Ja, da Lang!“

Wir treten durch die niedere Türe und stehen in einem düstern, kalten, engen Raume, in dem ein phantastisches Durcheinander herrscht. Auf dem Sesselboden liegen alte Kleidungsstücke, Brotkruste, geräucherter Fleisch, Schachteln, aus denen Rosgenkörner quellen, Sade voll verghimmelter Brot-, Kuchen- und Würstchen. Ein eiserneger Geruch schwängert die Luft.

Während diesem ständigen Toben, in der Ecke, auf einem schmutzigen Lager aus Säden und Fellen liegt ein armeloses Menschenbündel. Man kann nicht erkennen, ob das graue, vom Hunger verzehrte, vom Tode beschattete Gesicht einem Manne oder einer Frau gehört. Hunger und ... haben ihm alles Gesichtliche genommen. Ein Auge ist geschlossen; das andere starrt weitgeöffnet zur Decke.

Während durch den Türspalt das eintönige Gemurmel der Beterinnen herandröhrt, kommt plötzlich Leben in das Menschenbündel vor uns. Langsam, als hätten sie den Widerstand zähen Kettes zu überwinden, öffnen sich die Lippenstriche: „Wos ... z ... ein ... mos ... e ... an ... Lang ... hon i ... nig ... i ein ... Kata unta, der ... du ... bist!“

Dann ist es totensill. Der Unterkiefer des alten Bartel sinkt auf seine Brust. Es wird kalt im Raume und unbeteiligt. Wir steigen über verschimmeltes Brot hinweg und atmen befreit die frische Luft auf der Dorfstraße. Der alte Bartel von Langhofen hat ausgelitten.

Am andern Tage stand im „Oberbairischen Landboten“ zu lesen:

„In Langhofen starb gestern der im Langhofer Bezirk allbekannte ehemalige Fischerbauer Bartholomäus Lang, vor 20 Jahren einer der reichsten Bauern im Gau, seit etwa 10 Jahren Inhaber des Langhofer Armenhauses. Nachdem die Nachbarn schon mehrere Tage lang sein Lebenszeichen mehr wahrgenommen hatten, öffneten sie gestern mit Gewalt die Türe des Armenhauses, wo sie dann den alten Bartel lebend inmitten von mehreren Sentnern Lebensmitteln, die zum großen Teil schon verdorben waren, fanden. Er scheint aus Hunger verhungert zu müssen, schon seit Jahren die Ausbeute seiner Beteiligungen, anstatt gegessen, aufbewahrt zu haben und so verhungert zu sein.“

Die Steinmaße der Cheopspyramide

Was für eine gewaltige, für das alte Ägypten geradezu wunderbare Spitzleistung der Kunstfertigkeit der Kolos der Cheopspyramide darstellt, kann man erst recht verstehen, wenn man sich durch einige Vergleiche eine Vorstellung von der Größe des Inhalts und der Höhe dieses Bauwerkes macht. Die Pyramide ist 146 Meter hoch, also nur 10 Meter niedriger als die Turmpyramide des Kaiser Domus. Jede Seite der Grundfläche mißt 227 Meter. Die ganze Pyramide besteht aus 2.300.000 Steinen. Jeder Stein hat einen Inhalt von mehr als einem Kubikmeter. Man hat berechnet, daß eine aus den Steinen der Cheopspyramide bestehende Mauer von einem Meter Breite und zwei Meter Höhe von Hamburg bis nach Odessa reichen würde. Die Mauer hätte damit eine Länge von 227 Kilometern.

