

Ständesamtliche Nachrichten.

Schlesische Jungen. III. **Gasankarbeiter** Richard Schubert, latb., Gellhornstraße Nr. 23, mit Pauline Müller, evang., Scheitingerstraße 45. — **Hausanwartsender** Albrecht Wid, latb., Gerfeld, mit Friederike Wolf, jüd., Michaelstraße 65. — **Tischler** Alfred Schander, evang., Schiewerstraße 43, mit Clara Schuber, evang., Schiewerstraße 16a. — **Eisendreher** Felix Dalowski, latb., Huberstraße 2, mit Stanislaw Wozniak, latb., Neue Janknerstraße 21. — **Arbeiter** Gustav Wlach, evang., Weinstraße 20, mit Elzbieta Doh, evang., Berl. Niedergasse, Jagelinsky-Gaus I. — **Amtsgerichtsrat** Hermann Dhan, evang., Bromberg, mit Helene Gutsche, evang., Kronenstraße 18. — **Eisenbahn-Padmeister** Augustin Friele, latb., Hegnig, mit Marie Robert, evang., Orschstraße 33. — **Arbeiter** Paul Danmann, latb., Alterstraße 13, mit Vertha Schödel, evang., ebendafelbst. — **Schlosser** Josef Kirschner, latb., Binarsstraße 24, mit Emma Weiß, evang., ebendafelbst. — **Schiffsegenillner** Hermann Greger, evang., Hebbenil, mit Karoline Wagner, evang., Dirschstraße 62. — **Maurer** Paul Thon, latb., Michaelstraße 17, mit Anna Roberts, latb., Matzbiassstraße 121. — **Arbeiter** Arthur Stibahl, evang., Driantenthal 22, mit Gertrud Kutsche, evang., ebendafelbst. — **Tischler** Fritz Bielsch, evang., Wittelsfeld, Brunos Kub, mit Helene Dpfl, evang., Waterloostraße 13. — **Hilfsmonteur** Paul Kieger, latb., Hofgasse 8, mit Emma Janke, evang., Oststraße 11. — **Tischler** Willy Schmidt, latb., Rosenstraße 18a, mit Helene Kitta, geb. Lange, evang., ebendafelbst. — **Fleischer** Johann Thiel, latb., Friedensburgstraße 1, mit Maria Reise, latb., Ledrose. — **Schmiedemeister** Hermann Seilitz, evang., Matzbiassstraße 81, mit Agnes Rinne, latb., Ohlau. — **IV. Rauchwarenhandler** Hermann Glogauer, jüd., Kaiser Wilhelmstraße 53, mit Clara Schnapp, geb. Wiener, jüd., Elsäßerstraße Nr. 24. — **Schuhmacher** Karl Kiefert, evang., Wiegig, mit Agnes Wenzel, evang., Linsenstraße 27. — **Bädermeister** August Schubert, evang., Kleine Mühlentstraße 9, mit Clara Dadauf, latb., Viktoriastraße 25. — **Anzeigebekleiber** Dr. Siegfried Jablonski, jüd., Scheitingerstraße 28, mit Eva Wolf, jüd., Kaiser Wilhelmstraße 10. — **Bügelweber** im 11. Grenadier-Regt. Richard

Defenot, evang., Schmiedlitzer Stadtraben Nr. 1, mit Elzbieta Grenlich, evang., Seidlichstraße 6. — **Architekt** Max Waisch, jüd., Auguststraße Nr. 28, mit Hedwig Bloch, jüd., Goethestraße 17. — **Kaufmann** Robert Kude, evang., Schwerinstraße 16, mit Katharina Könyel, evang., Viktoriastraße 91. **Schüler.** I. **Arbeiter** August Jottel, latb., S. — **Schmied** Heinrich Stebing, latb., S. — **Arbeiter** August Pechmann, evang., T. — **Arbeiter** August Jensch, evang., S. — **Schmied** Wilhelm Gübner, latb., S. — **Wochenmacher** August Reimelt, evang., T. — **Schlossermeister** Maximilian Ohenschläger, latb., T. — **Baummann** August Franke, evang., T. — **Bäder** Gustav Weitas, evang., S. — **Kaufmann** Alfred Schödel, jüd., T. — **Hilfsbremler** Paul Klein, evang., S. — **Hilfsweidensteller** Paul Föbter, latb., T. — **Deiger** Julius Barisch, evang., S. — **Baummann** Wilhelm Rantso, evang., T. — **Kapellmeister** Karl Gumprecht, evang., T. — **Maurer** Julius Dornert, latb., S. — **Konditor** Paul Nagle, latb., S. — **Motorwagenführer** Johann Pischel, evang., T. — **Freiseur** Michael Hippwald, evang., T. — **Arbeiter** Ernst Trautmann, evang., T. — **Versicherungsbeamter** Hermann Weiß, evang., S. — **Arbeiter** Wilhelm Fuchs, evang., S. — **Kuischer** Gustav Schäg, evang., S. — **Schlosser** Paul Geppert, evang., S. — **II. Maschinenarbeiter** August Reim, evang., T. — **Arbeiter** Wilhelm Klane, latb., Bwoll (S. u. T.). — **Maurer** Paul Klumpe, latb., S. — **Baummann** Zimmer, latb., S. — **Schreiner** Robert Hasche, latb., S. — **Schaffer** Ferdinand Fiebach, evang., T. — **Uhrmacher** Eugen Klopsch, evang., S. — **Kgl. Oberleutnant** Hans Rüdiger, evang., S. — **Tischler** Georg Michalowski, latb., S. — **Monteur** Johannes Spay, evang., T. — **Kocher** Max Sobanski, evang., T. — **Kgl. Hauptmann** und **Kapitän** der 11. Feld-Art-Brig. Ludwig Pucher, evang., T. — **Decorations-Maler** Rudolf Knopp, latb., T. — **Schmied** Max Ritsche, evang., S. — **Buchhalter** Friedrich Witt, evang., S. — **Klempnermeister** Paul Schmolze, evang., T. — **Gärtner-**bedenvorarbeiter Karl Konia, latb., S. — **Arbeiter** Heinrich Stölver, evang., T. — **Agent** Emanuel Fink, jüd., T. — **Schreiber** Paul Schubert, latb., S. — **Arbeiter** Reinhold Ulrich, latb., S. — **Ar-**beiter Robert Schundel, latb., T. — **Milchhändler** Max Feenndorf

evang., T. — **Haushalter** Heinrich Pich, evang., S. — **Schlosser** Paul Brühl, evang., S. — **Kochmacher** Wilhelm Ring, evang., S. — **Arbeiter** Paul Baum, evang., S. — **Kaufmann** Hermann Thomä, evang., S. — **Tischler** Fritz Bielscher, evang., S. — **Unraupenbisse** Fritz Wialler, latb., T. — **Vollschaffner** Max Weiß, evang., T. — **III. Kaufmann** Franz Smobliowski, latb., T. — **Gärtner** Paul Rottner, evang., S. — **Hausdiener** Ernst Kleinert, evang., T. — **Arbeiter** August Mitsche, evang., T. — **Kuischer** Wilhelm Biegler, evang., S. — **Dierhändler** Emanuel Wachel, latb., S. — **Steingrubber** Paul Penzschel, evang., T. — **Arbeiter** Max Berndt, latb., S. — **Brauer** Ernst Gellrich, evang., S. — **Arbeiter** Karl Griebisch, evang., T. — **Arbeiter** Franz Poprawe, latb., S. — **Maurer** Robert Mitsche, evang., T. — **Telegraphen-Vorarbeiter** Theodor Kammtz, latb., T. — **Haushalter** Paul Kapelle, evang., T. — **Tischler** Karl Bratke, evang., S. — **Maurer** Paul Zebler, ev., T. — **Arbeiter** Albert Prall, evang., T. — **Tischler** Karl Krügel, evang., S. — **Vollziehungsbeamter** Friedrich Jochill, ref., T. — **Arbeiter** Heinrich Böhm, latb., S. — **Handlungsreisender** Ernst May, latb., T. — **Haushalter** Emanuel Schwope, latb., T. — **Maurer** Paul Writtle, evang., T. — **Katernwärter** Paul Stener, latb., T. — **Maurer** Paul Seidel, evang., T. — **Arbeiter** Franz Krüger, latb., S. — **Buchbinder** Oskar Potur, evang., S. — **Schneider** Wilhelm Gauer, evang., S. — **Maurer** Josef Weisner, latb., S. — **Schleifer** Robert Vogel, evang., T. — **Telegraphenleitungs-**aufsicher Karl Kädel, latb., S. — **Arbeiter** Rudolf Wittig, evang., S. — **Arbeiter** Gustav Pahn, latb., T. — **Bademeister** Bruno Glogner, evang., T. — **Bierverleger** Albert Dohl, latb., S. — **Maschinenarbeiter** Franz Jarnuzewski, latb., S. — **Haushalter** Karl Querlich, evang., S. — **Droschkenbesitzer** Gottlieb Pogunke, evang., S. — **Tischler** Franz Krüger, latb., T. — **Kunstschleifermeister** Gustav Schellens, evang., S. — **Arbeiter** Wilhelm Krieger, evang., T. — **Handlungsgehilfe** Fritz Klar, evang., S. — **Schneidemeister** Johann Kosmala, allinh., T. — **Büstermachermeister** Bruno Finger, evang., S. — **Arbeiter** Theodor Schügge, latb., T. — **Perk. Lokomotiv-**führer Bernhard Schmidt, latb., T. — **Löcher** Adolf Hoffmann, latb., S. — **Klempnermeister** Emil Aulf, evang., T.

Wähler- und Volks-Versammlung

Samstag, den 19. Februar, nachmittags 6 Uhr

im Gewerkschaftshause, Margaretenstraße 17.

Tages-Ordnung:

Die Handelsverträge und die Arbeiten des deutschen Reichstages.

Referenten die Reichstags-Abgeordneten

Franz Tutzauer und Eduard Bernstein.

Freie Diskussion. Entree 10 Pfg.

Zu zahlreichem Besuch ladet ein

Der Clubberner.

Stadt-Theater.
Mittwoch:
„Die neuartigen Frauen.“
Donnerstag:
„Florion Geher.“
Lobe-Theater.
Donnerstag:
„Das Schwalbennest.“
Volks-Vorstellungen im
Thalia-Theater.
Mittwoch:
Gruppe G. v. Fortuna:
„Phädra.“

Zeltgarten.
Dir. H. Krsinsik.
Weltstadt-
Programm
11 erhellte Nummern.
Entree 30 Pfg.
Steil 50 Pfg.
Donnerstag,
den 16. Februar:
Vollständig
neues Programm

Konzerthaus
„Flora“
Dir. H. Krsinsik.
Italienische
Gesellschaft
„Volterra“.
Entree frei!
Donnerstag d. 16. Februar:
Neue Kapelle
und großes
Bockbierfest
mit Besenvereinnung.

1 Jahr Sing-Masch. f. 20 Mk. b.
Rosenfeld, Neumarkt 1. 1179
Verkauf
Bücher, Möbel, Schränke, Sofas,
Vertikales, Setzstellen, Wasch-
tische u. and. 285
Weber,
Friedrichstraße No. 61.
Gedr. Hobelbänke, jed. Posten
Werkzeug, Kinderwagen läuft
Wahler, No. 36.

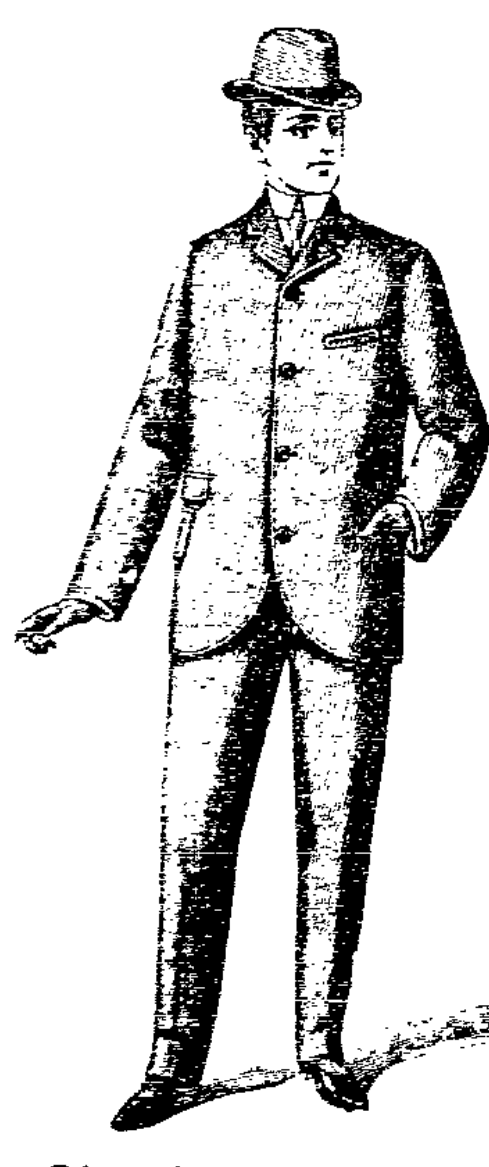
PALMIN
feinste Pflanzenbutter
unübertroffen zum
kochen, braten u. backen
50% Ersparnis
gegen Butter!

Palmengarten
Dir. H. Krsinsik.
Die weltberühmten
Topf-
schläger.
Says die brillanten
Oberbairischen
Zugvögel.
Entree frei.

Zentralverband der Maurer Deutschlands,
Zweigverein Breslau.
Freitag, den 17. Februar 1905, abends 8 Uhr
im Zimmer 2 des „Gewerkschaftshauses“:
Sitzung
der Mitglieder der Kreis-Spende-Vereinigung.
Jedes Mitglied, welches Beiträge zu dieser Einrichtung zahlte,
wird dringend ersucht, zu erscheinen.
Die Lokalverwaltung.

Geübte
Oberhemden-
plätterinnen
auf neu. festeren Bauweise und
lohnende Beschäftigung.
Offerten u. H. an die Grub. d. 3ta.
Verkaufe
sehr billig:
Bettstellen, Schränke,
Vertikales, Garnit. Sofas,
Spiegel, Tische, Stühle,
Küchenmöbel.
Przytek, Friedrichstr. 94, pt.
Ecke Gräbsehenerstr.

Zentralverband
der Maurer Deutschlands,
Zweigverein Breslau.
Um jegliche Irrtümer zu vermeiden, machen
wir hierdurch abermals bekannt, daß die Ver-
sammlung diesen Donnerstag
ausfällt.
Die Lokalverwaltung.
Trauerhüte in größter Auswahl
A. Rosenthal,
Blücherplatz 5.



Konfirmations-
Anzüge

in Kammgarn, Satin, Cheviot etc.,
schwarz oder blau,
in bekannt bester Ausführung
10,50, 12,—, 15,—, 18,—,
20,—, 22,—, 25,— und höher.

S. Guttentag,

Etablissement eleganter Garderoben
für Herren, junge Herren u. Knaben.

Altbückerstraße Nr. 5, I. Etage
Ecke Ohlauerstrasse.

Die erste Fassung der Handelsverträge wird fortgesetzt.

Abg. Herbert (Socialdemokrat):

(Die Ausführungen des Redners bleiben bei der im Laufe herrschenden Unruhe auf der Tribüne zum Teil unverständlich.) Wäre die Annahme eines kleineren Zolls für das ganze Zollgebiet dem arbeitgeberfeindlichen Sozialismus angenommen. Auch die Großkaufleute sagen von den Arbeitern: „Lasst sie betteln gehen, wenn sie hungern.“ — Die Reaktion ist nicht bereit, für die Arbeiter einzutreten; ja sie einmal den Arbeitern helfen, verläßt sie wie ein Strauß im Ruhrgebiet gesehen haben. (Sehr richtig! bei den Sozialisten.) Die Großgrundbesitzer werden die Mehrzahl im Reichstag einbringen; ihren Arbeitern werden sie nicht davon abgeben. Bei wirklich freien Wahlen würden wir auch die eigentlichen Wohlthäter der Arbeiter wählen. Entweder Arbeitslosigkeit oder Hunger werden die Folge der neuen Handelsverträge sein; die Arbeiter tragen den Schaden, während sich die Industrien durch Kartelle zu ad hoc Statuten werden. Durch die Zölle wird ferner jeder Fortschritt in landwirtschaftlichen Betrieben verhindert, da die Konkurrenz größer ist, durch Zölle soll durch Verbesserung der Produktionsmethoden ihre Erträge zu erhöhen. Der landwirtschaftliche Großbetrieb, der sich, wie ich für meine Person behaupten, erst als der Kleinbetrieb, verschwindet es, sich die Ertragsverhältnisse der modernen Technik zu eigen zu machen, veranlaßt die großen Besitztümer, hat sich den englischen Markt von London abzuziehen lassen. — Graf Schwerin-Börsig hat den Mehrheitstrag des neuen Zolls für die Landwirtschaft auf 105 Millionen berechnet. Die Arbeiterschaft hat diese Summe anzuwenden. Während man das Brot verteuert, läßt man die giftigsten Gänge gelöst einweichen, damit sie in den Säuren gemischt, und dann als pommerische Gänge verkauft werden können. Die Fleisch- und Getreideverarbeitung wird auf die Kartellpreise reduziert. Herr v. Rosenbach sprach von der Verdrängung des Schmalzes, nun, Herr v. Bismarck meinte, es würde der Landwirtschaft helfen gehen, wenn es den Kartellen nicht so leicht gemacht würde, Geld aufzunehmen und an den Börsen zu spielen. (Gewiß leiden auch viele Industriearbeiter Hungers.)

Abg. v. Bismarck (Nationalliberal):

Abg. v. Bismarck (Nationalliberal):

Abg. v. Bismarck (Nationalliberal):

Abg. v. Bismarck (Nationalliberal):

Kleinbauern nicht sozial Unruh
von den Böden, wie der Großgrundbesitzer. (Hört, hört! links.) Manche haben von den Kornzöllen gar keinen Nutzen. Dafür sind sie an den Viehzüchtern interessiert. Die Landwirtschaft hebt über die steigenden und steigenden Gehältern der Industriellen; das wissen alle jene Industriearbeiter, die so glücklich sind, ein kleines Geschäft, ein kleines Geschäft, ein Geschäftchen, ein Geschäftchen zu betreiben. (Bravo! rechts.) — Ganz Europa muß gegen die furchtbare amerikanische Gefahr zusammenstehen. Daher sind uns die Meistbegünstigungsverträge wichtiger als die Handelsverträge; und nun über die ersteren zu unterhalten, stimmen wir dafür, die letzteren der Kommission zu überweisen.

Abg. Bruhn (Antifemil):

Die Parteien der Linken überließen sich, die Wähler und besonders die Bauern zu beschwindeln. (Große Unruhe links; Bruch: Selbst Schwindler.)

Abg. Bruhn (Antifemil):

Abg. v. Gerlach (Freisinnige Vereinigung):

Großgrundbesitzer auf den Leib zugeschnitten

Deutscher Maschinenbauindustrie ein Grab

durch Gefängnisstrafen unmöglich

Großgrundbesitzer auf den Leib zugeschnitten

grandbesitzer erhalten will, der nun für diese Zölle eintreten. Ich persönlich würde allerdings selbst in diesem Fall eine h a r e n t e für die Großgrundbesitzer für billiger erachten. In Wahrheit haben wir viel zu viel Großgrundbesitzer

in Deutschland. Wenn die konservativen Herren wirklich Bauernfreunde wären, so würden sie vor allem den Zollsatz auf den Zollsatz besetzen, der die Hälfte unseres Vaterlandes dem bäuerlichen Besitz entzieht. Die einzige sichere Folge dieses Tarifs wird das ungeheure Steigen der Grundrente sein. Die Folgen werden sein: Abnahme der Fruchtbarkeit des deutschen Volkes und eine Vermehrung der Sterblichkeit. Diese Folgen sind nun so bedenklicher, als wir nun durch unsere rasche Volksvermehrung Frankreich überflügelt haben. Der neue Zolltarif wird ferner zweifellos eine

Starke Zunahme der Eigentumsverbrechen

zur Folge haben. Das haben wir bei den hohen Brotpreisen des Jahres 1891 gesehen. (Sehr richtig! links.) Graf Reventlow pries Chamberlains genialer Politik. Aber schon haben 16 Zollanhänger bei den Wahlen ihre Parlamentsitze verloren und die englische Regierungsmehrheit wird immer kleiner. Das englische Volk fällt eben nicht auf Chamberlains Rattenfangereifer herein. Dabei kämpft Chamberlain nicht für die Grundrente, sondern für das Ideal eines Greater Britain. Wer Deutschland wahrhaft liebt, muß diese Handelsverträge ablehnen, die nicht nur massenmörderisch, sondern selbstmörderisch sind. (Sehr richtig! links.)

Staatssekretär Graf Borsdorff:

Ich habe in den Archiven nachgesehen, aber nicht die Spur eines Anhaltes dafür gefunden, daß Herr Bismarck mit den Gesetzgebungen bis auf eine Maß heruntersinken wollte. (Hört, hört! rechts.) Aber selbst, wenn Herr Bismarck unter 5 Mt. hätte heruntergefallen wollen, was wollte das für die heutige Zeit besagen? Die Staatskunst ist kein Dogma und muß mit den bestehenden Verhältnissen rechnen. Wenn Herr Bismarck noch lebte, würde er wahrscheinlich unserer Ansicht sein. (Bravo! rechts.) Die Produktivkosten der Landwirtschaft sind bedeutend gestiegen, und man muß doch die Lage eines Berufes nach den Nettoerträgen einschätzen. Es besteht im großen und ganzen ein freundliches Verhältnis zwischen Großgrundbesitzer und Bauer. Aber soweit geht doch die Fremdschick nicht, daß die Bauern nun um die schönen Augen der Großgrundbesitzer für höhere Zölle eintreten würden. Die Bauern sind manchmal zu so hohen Höhen gezwungen, daß sie lieber ihren Besitz aufgeben und in die Stadt zur Fabrik gehen.

Soziale Abkommen in Bezug auf Arbeiterversicherung sind nicht nur mit Italien, sondern auch mit Österreich-Ungarn abgeschlossen worden. — Es werden die schrecklichsten Folgen vorausgesagt, die die Handelsverträge angeht haben werden; es heißt, die Industrie werde ins Ausland getrieben werden. Ich werde nach einigen Jahren mir auf Grund dieser Verhandlungen zusammensetzen, was alles prophezeit worden und was wirklich eingetreten ist: Dichtung und Wahrheit. (Sehr gut! rechts.)

Abg. Weyl (Wirtschafts-Vereinigung):

Um die Abgeordneten der Linken zu überzeugen, müßte man sich die Ruine machen lassen. (Sehr richtig! rechts.) Ich bin gegen langfristige Handelsverträge. Zwölf Jahre sind zu lang. Was sind 12 Jahre? Zwölf Jahre sind ein Zeitabschnitt. (Sehr richtig! links.) Ich meine, sie sind die Hälfte der Zeit, in der ein Betriebsinhaber seinen Betrieb leitet. Ich bedauere jeden jungen Mann, der ein Gut übernimmt. Will ein Bauer auf seine Kosten kommen, muß er sich zu Tode wirtschaften. Es ist ganz unverständlich, daß die Regierung die Wein- und Obstbauern der Schweizern und Italiern aufopfert. Wir hoffen, daß die ganze Seite des Hauses, die auf der rechten Seite sitzt (Heiterkeit links) die gerechten Forderungen der süddeutschen Bauern unterstützen wird, auch die Herren Nationalliberalen, die ja als ersten Redner ihr meist agrarisches Mitglied hier haben sprechen lassen. (Beifall bei der wirtsch. Bgg.)

Abg. Wittermaier (Wirtsch. Bgg.) weiß nicht, wo die Malzgerste anhöret und die Futtergerste anfängt. (Heiterl.)

Abg. v. Gerlach (Freisinnige Vereinigung):

Abg. v. Gerlach (Freisinnige Vereinigung):

Ein fälscher Selbstmordversuch

Sieben Verurteile verurteilt

Ein fälscher Selbstmordversuch

Deutscher Selbstmordversuch

Ein frommer Mann

Ein fälscher Selbstmordversuch

Ein fälscher Selbstmordversuch

Ein fälscher Selbstmordversuch

Ein fälscher Selbstmordversuch

Ein fälscher Selbstmordversuch

Litteratur.

Flugschriften-Bund-Heimatbuch

Insektenfunde am Sonntag Nachmittag im Zehnhaus des...

Wahlvereine, 14. Februar. Noch ein ober-schlesisches...

Kattowitz, 14. Februar. Polnische Bewegung. Die Lehrer...

Kattowitz, 15. Februar. Die Genickstarre hat nun auch...

Gleiwitz, 15. Februar. Vom Kampf gegen die...

Aus der Provinz Posen.

Hochzeitgaben und kein Ende. In der Provinz Posen...

Gerade die Provinz Posen hat im vorigen Jahre während...

Posen, 13. Februar. Wahlvereinsversammlung...

Bromberg, 13. Februar. Die Tätigkeit des...

Die dritte Jahresrechnung des Gewerbegerichts...

Die dritte Jahresrechnung des Gewerbegerichts...

In vielen Fällen ist auch in Verrechnung getreten, dass...

Bromberg, 13. Februar. Tätigkeit des Gewerbe...

Kleine provinzielle Nachrichten. Vom Schnellzuge...

Litteratur.

„Kommunale Praxis“, Zeitschrift für Kommunalpolitik...

Litteratur.

„Kommunale Praxis“, Zeitschrift für Kommunalpolitik...

Für die Streikenden im Ruhrgebiet

gingen ein: beim Gewerkschaftsstellwerk Breslau:

Versammlungen und Vereine.

Gewerkschaftshaus. Mittwoch, den 15. Februar: Arbeiter-Maschinenverein „Breslau“...

Mitteilungen der Distrikts- und Bezirksführer...

Distrikt I (Gräbischer Vorstadt). Bezirk 3. Mittwoch, den 15. Februar, Abends 8 Uhr...

Distrikt II (Mikolaj-Vorstadt und Wöpelwitz). Bezirk 13 und 16. Donnerstag den 16. Februar, Abends 8 Uhr...

Distrikt III u. XI (Obervorstadt). Bezirk 34 und 43. Sonnabend den 18. Februar...

Distrikt IV (Scheitig). An der am Sonntag festgesetzten „Volksrecht“-Agitation...

Distrikt V (Zell: Oslauer Tor). Bezirk 74 und 75. Mittwoch, den 15. Februar, Abends 8 Uhr...

Distrikt VI (Zunere Stadt). Freitag den 17. Februar: Abrechnung vom Volkskonzert...

Distrikt VII (Wöpelwitz). Donnerstag, den 16. Februar: Bezirksführer-Zusammenkunft...

Schweidnitz, Freie Turnerschaft. Turnabende jeden Dienstag...